

# *Kuin toinen olohuone tai leikkihuone meille*

ROVANIEMEN AVOIN PÄIVÄKOTI PERHEIDEN TUKENA

Pro gradu -tutkielma

Koskela Anu ja Pusa Kaisa

Kasvatustiede

Kevät 2014

## **Lapin yliopisto, kasvatustieteiden tiedekunta**

Työn nimi: *Kuin toinen olohuone tai leikkihuone meille*. Rovaniemen avoin päiväkoti perheiden tukena.

Tekijät: Koskela Anu ja Pusa Kaisa

Koulutusohjelma: Kasvatustiede

Työn laji: Pro gradu -työ\_x\_ Laudaturtyö \_ Lisensiaatintyö \_

Sivumäärä: 85

Vuosi: 2014

### Tiivistelmä:

Pro gradu -työmme tarkoituksena on selvittää, mitä Rovaniemen avoimen päiväkodin toiminta merkitsee sen palveluja käyttäville lapsiperheille, aikuisille ja lapsille aikuisten kertomana. Vanhemmuus ja lapsiperheiden arki kohtaavat erilaisia haasteita, jotka vaikuttavat perheiden hyvinvointiin. Perheiden hyvinvointia lisätään erilaisilla julkisen ja yksityisen sektorin palveluilla, mutta lapsiperhepalveluiden ja tukimuotojen tarpeellisuudesta huolimatta ne ovat säästöpainneiden alla yhteiskunnassamme. Rovaniemen avoin päiväkoti kuuluu julkisen sektorin palveluihin ja sen ensisijaisena tehtävänä on tarjota varhaiskasvatusta alle kouluikäisille kotihoidossa oleville lapsille. Toiminnassa korostuu lapsilähtöisyys samalla perheiden hyvinvointia tukien.

Tutkimusaineistomme kerättiin kyselynä marraskuussa 2013 Rovaniemen avoimen päiväkodin kävijöiltä. Tulostemme mukaan Rovaniemen avoin päiväkoti mahdollistaa lapsiperheille sosiaalista kanssakäymistä ja vertaistukea sekä vaihtelua ja mielekäästä tekemistä arkeen. Lisäksi toiminta auttaa perheitä jaksamaan arjessa paremmin ja tarjoaa helposti lähestyttävää asiantuntija- ja ammatillista tukea. Tutkimuksesta on lokaalia hyötyä avoimen päiväkodin toimintaa kehitettäessä ja tulokset kertovat siitä, kuinka tärkeäksi perheet kokevat kyseisen toiminnan arkensa kannalta.

Avainsanat: Avoin päiväkoti, varhaiskasvatus, lapsiperheiden tukeminen, vertaistuki

Muita tietoja:

Suostumme tutkielman luovuttamiseen käytettäväksi \_x\_

Suostumme tutkielman luovuttamiseen Lapin maakuntakirjastossa käytettäväksi \_x\_

(vain Lappia koskevat)

# SISÄLTÖ

1 JOHDANTO	5
2 VARHAISKASVATUSTYÖN HAASTEET JA PERHEIDEN TUKEMINEN	7
2.1 Yhteiskunnan ja kasvatustyön muuttuminen	7
2.2 Äitiyden haasteita	9
2.3 Yhteiskunnantuki lapsiperheille	10
2.4 Asiantuntijatuki lapsiperheiden tukemisessa	12
3 VERTAISUHUITEIDEN MERKITYS LAPSIPERHEIDEN TUKEMISESSA	15
3.1 Sosiaalinen tuki ja sosiaalinen verkosto	15
3.2 Sosiaalinen tuki ja vertaissuhteet vanhemmuutta tukemassa	16
3.3 Vertaissuhteiden merkitys lapsille	18
3.4 Vanhempien vaikutus lapsen sosiaalistamisessa	20
4 AVOIN PÄIVÄKOTI OSANA VARHAISKASVATUSPALVELUJA	22
4.1 Varhaiskasvatus käsitteenä	22
4.2 Avoin varhaiskasvatus ja avoin päiväkotiki	23
4.3 Avoin päiväkotitoiminta Rovaseudulla	25
4.4 NAPERO -hanke	27
4.5 Avoin päiväkotiki osana ryhmätoimintaa	28
5 TUTKIMUKSEN TOTEUTUS	30
5.1 Tarkoitus ja tutkimusongelmat	30
5.2 Laadullinen tutkimusote	31
5.3 Fenomenologis-hermeneuttinen ote	32
5.4 Aineistonkeruu menetelmänä kysely	33
5.5 Aineistonkeruu prosessin kulku ja vastausprosentti	35
5.6 Analyysimenetelmänä sisällönanalyysi	37

6 AINEISTON KUVAILU	40
6.1 Vastaajien lukumäärä ja vastauksien jakautuminen toimipisteittäin	40
6.2 Vastaajien sukupuoli ja ikäjakauma	41
6.3 Vastaajien käyntitiheys	43
6.4 Alle kouluikäisten lasten lukumäärä perheessä	44
6.5 Mitä kautta avoimen päiväkodin palvelut on löydetty?	44
7 ROVANIEMEN AVOIMEN PÄIVÄKODIN TOIMINNAN MERKITYS	46
7.1 Vertaistukea vanhemmille	46
7.2 Leikkikavereita ja sosiaalista kanssakäymistä lapsille	51
7.3 Vaihtelua arkeen ja monipuolista sekä mielekästä tekemistä lapsille	53
7.4 Avoin päiväkotiki apuna arjessa jaksamisessa	57
7.5 Ammatillista ja asiantuntijatukea vanhemmuuteen	61
8 YHTEENVETO JA JOHTOPÄÄTÖKSET	64
9 POHDINTA	68
LÄHTEET	71
LIITEET	80

# 1 JOHDANTO

Vanhemmuus ja lapsiperheiden arki kohtaavat nykypäivänä erilaisia haasteita, jotka vaikuttavat lapsiperheiden hyvinvointiin. Perheiden on muun muassa pikkulapsivaiheessa punnittava ansiotyön ja lasten kotihoidon välillä, jolloin arki saattaa ohjautua työelämän ja aikuisten ehdoilla. Yhteiskunnallisissa perhekeskusteluissa on viime aikoina nostettu esille huoli lapsiperheille tarkoitettujen julkisten palvelujen ja tukimuotojen säästöpainesta, jotka saattavat vaikuttaa lapsiperheiden hyvinvointiin.

Lapsiperheiden hyvinvointia pyritään lisäämään erilaisilla julkisen ja yksityisen sektorin palveluilla. Tutkimuksemme käsittelee yhtä julkisen sektorin varhaiskasvatuspalvelujen tuottajaa, Rovaniemen avointa päiväkotia. Avoimen päiväkodin palvelut ovat suunnattu lapsiaan kotona hoitaville vanhemmille ja heidän alle kouluikäisille lapsilleen. Avoimessa päiväkodissa lapsiperheet voivat tavata toisia perheitä ja luoda sosiaalisia suhteita vertaisiinsa niin, että lapsen mukana oleva aikuinen huolehtii lapsestaan. Avoimen päiväkodin henkilökunta koostuu lastentarhaopettajista, jotka tukevat perheiden varhaiskasvatustyötä lapsilähtöisesti. Toiminta on Rovaniemellä vapaaehtoista, ilmaista eikä osallistumiseen tarvita ennakkoilmoittautumista.

Työmme tarkoituksena on tutkia Rovaniemen avoimen päiväkodin toimintaa sen palveluja käyttävien lapsiperheiden näkökulmasta. Olemme vanhempainvapailamme käyttäneet avoimen päiväkodin palveluja ja sen henkilökunnan kanssa käytyjen keskustelujen pohjalta kuulimme tarpeesta tutkia toimintaa. Lastentarhanopettaja Seija Kallon mukaan Rovaniemen kaupungilla on tarkoituksena kehittää avoimia varhaiskasvatuspalveluja, josta saimme kipinän pro gradu –työmme tutkimusaiheeksi. Kerhotoiminnan kehittäminen on saanut alkunsa Rovaniemen Kaupungin NAPERO -hankkeessa. Työssämme tuomme esille, mitä avoimen päiväkodin toiminta merkitsee

käyttäjilleen, aikuisille ja lapsille aikuisten kertomana. Lisäksi tuomme esille vastaajien mielipiteitä siitä, miten toimintaa voitaisiin kehittää.

Koska lapsiperheille suunnatut yhteiskunnalliset palvelut ja tukimuodot ovat säästöpaikoiden alla, on merkittävää tutkia mitä avoimen päiväkodin kaltainen kunnan tarjoama edullinen lapsiperhepalvelu merkitsee käyttäjilleen. Brotheruksen, Hasarin ja Helimäen (1990) mukaan yhteiskunnallisessa suunnittelussa on aina pohdinnan alla taloudelliset kysymykset ja myös varhaiskasvatusyhteisö tarvitsee lisää resursseja toimintojen kehityksessä. Olennaista on, että varhaiskasvattaja itse asiallisesti perustellen pitää huolta lisäresurssien saamisesta. Varhaiskasvatuksen ammattilaisten tehtävänä on tuoda yhteiskunnalliseen päätöksentekoon tulevaisuuden kuvia, joissa lapsen asema olisi nostettu erityisesti esille. (Brotherus, Hasari & Helimäki 1990, 82–83.)

Työmme tuloksia voidaan hyödyntää Rovaniemen kaupungin avoimien varhaiskasvatuspalveluiden kehitystyössä, joten työstämme on lokaalia yhteiskunnallista hyötyä. Tämä on motivoinut meitä tutkijoina työtä tehdessämme: olemme saaneet etuoikeuden viedä lapsiperheiden mielipiteitä, havaintoja, kokemuksia ja kehitysehdotuksia Rovaniemen avoimen päiväkodin palveluista toiminnan suunnittelijoille ja toteuttajille. Palveluja käyttävät perheet ovat mielestämme asiantuntijoita toiminnan tarpeellisuuden ja riittävyyden arvioinnissa.

## **2 VARHAISKASVATUSTYÖN HAASTEITA JA PERHEIDEN TUKEMINEN**

Lapsiperheiden olisi saatava ajoissa tarvitsemaansa apua perheen asuinpaikasta riippumatta. Ehkäisevän työn lähtökohta on peruspalveluissa ja tukitoimien tulisi olla tarjolla nykyistä aikaisemmassa vaiheessa. Perheiden hyvinvointia tuetaan tekemällä laaja-alaista yhteistyötä moniammatillisesti yli hallintorajojen. Yhteiskunnallisten päättäjien ja työelämän tulisi huomioida vastuunsa lasten ja lapsiperheiden hyvinvoinnista. Muun muassa vanhempainvapaan tulee mahdollistaa lapsen kotihoito vähintään vuodenikään saakka. Valtion ja kuntapäättäjien tietoisuuteen on tuotava ehkäisevän työn merkitys lapsiperheiden hyvinvoinnille siihen liittyvine resurssitarpeineen. (Lapsiasiavaltuutetun vuosikirja 2011, 3, 18–19.)

### **2.1 Yhteiskunnan ja kasvatustyön muuttuminen**

1990 –luvun yhteiskunnallisen murroksen myötä vanhempana toimimisen edellytykset ovat muuttuneet. Vaikka uusi kulttuuri- ja toimintaympäristö on luonut perheille uudenlaisia mahdollisuuksia, ovat muutokset merkinneet myös vaatimuksia ja stressitekijöitä. Esimerkiksi ajanpuute ja työ asettavat reunaehdoja vanhemmuuden ja varhaiskasvatuksen toteuttamiselle monissa perheissä. Perheitä kuormittavat myös sosiaalisten verkostojen mureneminen, kun esimerkiksi isovanhemmat ovat kaukana. Näin perheeltä saattaa jäädä uupumaan isovanhempien ja muun suvun tuki. Lapsiperheiden ongelmien taustalla onkin usein verkostojen puute. Lisäksi perherakenteiden muutokset, kuten avioerojen lisääntymisen myötä tapahtunut perherakenteiden moninaistuminen, luovat uudenlaisia haasteita perhe-elämälle ja asettavat perheiden tukemiselle uusia vaateita. Esimerkiksi yhden vanhemman perheissä työtaakka voi käydä ymmärrettävästi voimille. Myös pienellä osalla vanhempia myönteinen kasvatustaidot rajojen asettamiseen ovat puutteellisia. (Aula 2011, 17; Huttunen & Hämäläinen 1993, 108–109; Kyrölämpi-Kylmänen 2010, 43–44, 51; Rönkä & Kinnunen 2002, 4–5.)

Laman jälkeen enemmistöllä suomalaislapsista hyvinvointi on parantunut, mutta samaan aikaan osalla lapsiperheistä ja lapsista pahoinvointi on yleistynyt. Taloudelliset, henkiset ja sosiaaliset resurssit eivät jakaudu perheiden kesken tasaisesti. Näin eriarvoisuus ja tuloerot lisääntyvät yhteiskunnassamme. Keskeisiä kehitystrendejä lasten ja lapsiperheiden elinympäristössä ovat suhteellisen köyhyyden lisääntyminen, perheiden hajoaminen ja palvelujärjestelmän kuormittuminen. Lapset eivät sinällään tuo perheeseen taloudellista niukkuutta, mutta kysymys on pienten lasten perhevaiheessa muun muassa siitä, että vanhemmat eivät ole töissä, vaan hoitavat lapsiaan kotona esimerkiksi kotihoidontuella, opiskelivat samanaikaisesti tai ovat osa-aikatyössä. Lasten köyhyysriskiä lisäävät esimerkiksi vanhempien alhainen koulutus, pitkäaikainen työttömyys ja perheen hajoaminen. Lisäksi huolestuttavaa on, että lapsille ja lapsiperheille suunnattujen palveluiden toiminnassa on kuntien välillä suuria eroja. (Kupiainen, 2010, 7; Lammi-Taskula & Salmi 2010, 199–210; Oosi, Wennberg, Alavuotunki, Juutinen & Pekkala 2009, 52–54; Törrönen 2012, 19, 22.)

Puhe perheestä ja perheiden kohtaamista ongelmista ovat yleisiä 2000-luvun Suomessa (Repo 2009, 29). Nykypäivän media- ja tietoyhteiskunta asettaa vanhemmille paljon sellaisia tehtäviä ja ongelmia, joita aikaisemmillä sukupolvilla ei ole ollut. Vanhempien kasvatustehtävää on kuvattu siten aikaisempaa vaativammaksi. Tutkimusten mukaan vanhemmat kokevat esimerkiksi epävarmuutta ja neuvottomuutta kasvatustehtävässään. (Huttunen & Hämäläinen, 1993, 108–109.) Lisäksi yhteiskunnan nopea kehittyminen ja muuttuminen saattavat aiheuttaa vanhemmille epätietoisuutta siitä, millaiseen maailmaan lapset tulisi kasvattaa. Tämä voi heijastua vanhempien varhaiskasvatustyöhön.

Erityisen kuvaavaa yhteiskunnassamme on se, kuinka menestyksen mittarit haetaan yhä enenemässä määrin työelämästä. Revon (2007, 242) mukaan suomalaisvanhemmat joutuvat tekemään valinnan perheen ja työn yhteensovittamisesta valitsemalla joko kokopäiväisen kotonaolon tai kokopäiväisen työssäolon. Suomalainen yhteiskunta arvostaa ansiotyökansalaisuutta ja ajatus äitien osallistumisesta ansiotyöhön perhemuodosta huolimatta saa kannatusta (Repo 2009, 31). Työelämä saattaa viedä aikuisten aikaan niin, että lapsen tarpeita ei ehkä edes tiedosteta. Kuitenkin monissa perheissä esimerkiksi asuminen edellyttää velkaantumista ja sen hoitaminen vaatii koko-aikatyöhön osallistumista.



Lasten kasvatusta ei ole etättyä vaan se edellyttää paljon aikaa ja läsnäoloa. Vanhempien merkitys lapsen ja nuoren kasvulle sekä hyvä vuorovaikutus jo vauva-aikana ovat aikuisiän hyvinvoinnin perusta. Jopa pienet lapset toivovat enemmän aikuisten läsnäoloa. Asiantuntijat ovatkin huolissaan perheiden yhteisen ajan vähäisyydestä. Yhtenä ratkaisuna lapsiperheiden pahoinvoinnin vähentämiseksi on nähty arki, jossa vanhemmat viettävät lastensa kanssa enemmän tavallista elämää. Lisäksi työmarkkinoilla vanhempien kasvatustehtävälle tulisi antaa arvoa ja huomioida se mahdollistaen esimerkiksi työajan lyhentäminen. (Aula 2011, 17–18; Repo 2009, 30.)

## 2.2 Äitiyden haasteita

Edellä on kuvattu lapsiperheiden haasteita, joita kohtaavat niin äidit kuin isätkin. Haluamme kuitenkin nostaa esille erikseen äitien kohtaamia kasvatushaasteita, sillä tutkimusaineistomme koostuu suurimmaksi osaksi naisista. Äitiydellä on ollut ja on edelleen erityisasema vanhemmuudessa, eikä vanhemmuuteen ja lastenhoitoon liittyvät tehtävät edelleenkään välttämättä jakaudu tasapuolisesti sukupuolten välillä. Tulkinta äidistä lapsen ensisijaisena kasvattajana ja avainhenkilönä lapsen elämässä on säilyttänyt asemansa vahvana. Äidin ensisijaisuutta kasvattajana korostava näkemys nojaa yhtäältä traditiolle ja vallitseville tavoille sekä ajatuksiin äidin luonnosta ja biologiasta. (Alasuutari 2003, 16–17; Walker 2013, 124.)

Vaikka vanhemmat ovat sopineet keskenään lasten hankinnasta, heidän hoidostaan ja kotitöiden työnjaosta, saattaa miehen työelämästä johtuva ajankäyttö heijastua ristiriitoina perhe-elämään sekä tuoda vaikeuksia jaksaa lasten kanssa (Törrönen 2012, 59). Väestöliitto on kerännyt vuonna 2007 kirjoitusaineiston äitien kielletyistä tunteista. Kirjoitusaineistossa äidit kertovat muun muassa köyhyydestä, vähäisestä sosiaalisesta tuesta, huonoista suhteista puolisoon, vaikeasta synnytyksestä sekä epärealistisista odotuksista äitiydessä. Samat kirjoittajat kertovat myös stressistä, uupumuksesta ja suuttumuksesta. (Janhunen 2008, 8, 10.)

Väestöliiton aineistosta yksi yleisimpiä äitien kirjoitusaiheita oli yksinäisyys. Yksin lastensa kanssa äidit eivät ole kirjaimellisesti, vaan yksinäisyyden tunne kohdistuu äideillä puolisoihin, vanhempiin, sukulaisiin, ystäviin ja muuhun vertaistukeen. Äitien yksinäisyys ilmenee muiden aikuisten tuen, läsnäolon ja yhteisöllisyyden kaipuuna. Kuitenkin sosiaaliset suhteet kuuluvat äitiyteen ja ovat oleellinen osa äiti-lapsisuhteen hyvinvointia. Lisäksi äiti toimii siltana lapsen ja yhteisön välillä muun muassa järjestämällä lastenhoitoapua. Taaperoiästä lähtien lapsi alkaa ottaa itse aktiivisesti yhteyttä ja hakeutuu muiden hoivaajien ja ystävien pariin, joka lisää yhteisöllistä hoivaa vanhemmuuteen. (Rotkirch & Saloheimo 2008, 72, 74.)

Yhteiskunnallisesti äidin lapsenhoitoon kohdistuvat velvollisuudet ovat alkaneet purkautua, kun äidin ohella lapsenhoitoon liittyvä osaaminen on alettu mieltämään myös isälle ja etenkin lastenhoidon ammattilaisille kuuluvaksi (Autto, 2012, 92–93). Vanhemmuuden jakaminen on suomalaisessa yhteiskunnassa poliittinen tavoite, mutta silti enemmistö suomalaisäideistä jää lasten kotihoidon tuen turvin pidemmäksi ajaksi kotiin isiin verrattuna (Varjonen 2011, 25, 32). Näin kotiäitiyteen voi liittyä pelko yhteiskunnan työelämänrattaista ulkopuoliseksi jäämisestä ja kotiäidit saattavat olla huolissaan työllistymisestään (Törrönen 2012, 59). Työhön palaamiseen liittyy kuitenkin usein ristiriitaisia tunteita. Äitiyden ja työelämän yhteensovittamisessa voidaan esimerkiksi miettiä sitä, miten paljon lapsi pystyy olemaan erossa äidistään (Harsch 2006, 127).

### **2.3 Yhteiskunnantuki lapsiperheille**

Suomalainen perhepolitiikka tukee vanhempien kasvatustyötä ja lastenhankintaa tarjoamalla erilaisia taloudellisia tukimuotoja ja –palveluja (Repo 2009, 34). Lapsiperheiden rahallinen tukeminen ei ole lapsiperheiden hyvinvoinnin kannalta yhdentekevää, sillä lapsiperheiden hyvinvointi muodostuu Törrösen (2012) mukaan taloudellisesta ja sosiaalisesta vakaudesta. Hyvinvoinnin edellytyksiä ovat työllistyminen, työstä saatu palkka, sukupuolten sopima oikeudenmukainen kodin sisäinen työnjako, hyvä asuminen, kiinteät ja luottamukselliset sukupolvisuhteet, hyvä suhdeverkosto sekä hyvä terveys. (Törrönen 2012, 77.)

Lapsiperheille suunnattuun perhepolitiikkaan kuuluvat julkiset ja subventoidut palvelut, suorat ja epäsuorat tulonsiirrot, verojärjestelmän kautta annettava tuki sekä perhelainsäädäntö (Repo 2009, 34). Seuraavaksi tarkastelemme lähemmin kahta lapsiperheiden hoivapoliittista oikeutta, lasten kotihoidon tukea ja vanhempainpäivärahaa, koska avoimen päiväkodin palvelut ovat suunnattu alle kouluikäisille kotihoidossa oleville lapsille.

Vanhempainpäivärahaan kuuluvat äitiysvapaa, vanhempainvapaa ja isyysvapaa. Vanhempainvapaajärjestelmän tavoitteena on mahdollistaa molemmille vanhemmille tasavertaiset mahdollisuudet osallistua lastensa hoitoon. Äitiysvapaan jälkeen äiti tai isä voi jäädä vanhempainvapaalle tai se voidaan jakaa äidin ja isän kesken. Isällä on oikeus jäädä isyysvapaalle 18 arkipäiväksi lapsen syntymän jälkeen ja lisäksi isällä on oikeus 12 ylimääräiseen isyysvapaapäivään, jos hän käyttää vanhempainvapaasta 12 viimeistä päivää. (Repo 2009, 40.)

Lasten kotihoidon tukeen on oikeutettu alle 3-vuotiasta lastaan kotona hoitava vanhempi, jos lapsi ei ole kunnallisessa päivähoitossa. Se on suosittu lapsiperheiden tukimuoto ja esimerkiksi vuonna 2005 tukea käytti vanhempainvapaan jälkeen 87 prosenttia perheistä. Keskimäärin lapsia hoidetaan kotihoidossa kunnes lapsi on 1,5–2 -vuotias. Yhä useampi suomalaisäiti valitsee mahdollisuuden jäädä kotiin hoitamaan lapsiaan hoitovapaan tai lasten kotihoidon tuen turvin. Kotihoidon vaihtoehtona ovat kunnalliset päivähoitopalvelut ja jokaisella Suomessa asuvalla alle kouluikäisellä lapsella on vanhempainrahakauden jälkeen oikeus saada päivähoitopaikka asuinkuntansa toimesta. Kolmantena vaihtoehtona lapsiperheille löytyy yksityisen hoidon tuki. Lisäksi lapsilla on oikeus maksuttomaan esi-kouluopetukseen. (Repo 2007, 230, 240; Repo 2009, 34, 37–38, 93; Varjonen 2011, 25, 32.)

Rahallisen tuen lisäksi tarvitaan muita keinoja tukea lapsiperheiden hyvinvointia. Perhetyön käsite sisältää eri tahot ja palveluntuottajat, jotka haluavat auttaa ja tukea perheitä niiden erilaisissa elämäntilanteissa. Perhetyö on moniammatillista toimintaa, jolla pyritään edistämään ja tukemaan perheiden hyvinvointia niin, että perheet saavat parhaan mahdollisen avun ja palvelun. Perhetyö näyttäytyy asiakasperheilleen epävirallisena tu-

kena ja erilaisina virallisina väliintuloina perheiden elämään. Perhetyö on kontekstisidonnaista eli se muotoutuu ajan, paikan, tilanteen ja tavoitteiden mukaan vastaten mahdollisimman joustavasti perheiden tarpeisiin. (Järvinen, Lankinen, Taajamo, Veistilä & Virolainen 2007, 10; Uusimäki 2005, 19.)

Uusimäen (2005) mukaan perhepalveluihin kuuluu muun muassa asiakaslähtöisyys, perheiden hakeutuminen itse palveluun, vapaaehtoisuus ja perheiden hyvinvoinnin edistäminen. Lisäksi perhepalvelut eivät välttämättä sisällä tarkkaan rajattua sisältöä ja tavoitteita vaan toiminta on osittain ekstraperheelle; ei välttämätön perheen hyvinvoinnille, mutta hyvinvointia edistävä palvelu. (Uusimäki 2005, 35.) Vaikka avoin päiväkotikuuluu varhaiskasvatuspalveluihin, on toiminnassa havaittavissa joitakin perhetyön piirteitä. Toiminta ei ole välttämätöntä perheille, mutta siihen osallistuminen voi edistää lapsiperheiden hyvinvointia.

#### **2.4 Asiantuntijatuki lapsiperheiden tukemisessa**

Keskusteluissa kasvatustyöstä korostetaan usein vanhempien ensisijaista kasvatustuuta ja lisäksi aikamme ihmiskuvassa korostuu yksin pärjääminen. Kasvatuskulttuurissamme ilmeneekin vastakkainasettelua kotikasvatuksen ja niin kutsutun ammattikasvatuksen välillä. Yhteiskunnallisesti on pohdittava, millaisia edellytyksiä yhteiskunta on luonut vanhemmille hoitaa kasvatustehtäväänsä. Tällä hetkellä perheiden palvelujärjestelmän mahdollisuudet tukea vanhemmuutta ja vähentää vanhempien huolta omasta jaksamisestaan näyttävät olevan rajalliset. Kuormittuneet vanhemmat eivät välttämättä löydä palvelujärjestelmästä kokonaisvaltaista ja maanläheistä apua helposti. Ammattilaisten tuki tulisikin olla mahdollisimman helposti lähestyttävissä. Kasvatustyö on kokonaisuus, jossa vanhemmuus ja ammattilaisuus voivat arvostaa ja tukea toisiaan. Tukemalla vanhemmuutta ammatillisesti voidaan havaita siinä ilmenevät sudenkuopat ja tunnistaa varhaisen tuen tarpeet, jolloin pääasiallinen kasvatustuoto säilyy vanhemmilla. (Hyvärinen 2008, 106; Kurttila 2011, 39–44; Lammi-Taskula & Salmi 2008, 56–57.)

Lapsiperheiden vanhemmat kokevat saavansa suhteellisen harvoin riittävästi konkreettista apua tai henkistä tukea vanhemmuuteen. Monesti äidit ja isät kokevat riittämättömyyttä ja epävarmuutta vanhemmuudessaan ja kaipaavat siihen tukea. Tukea saadaan lähinnä omalta puolisoilta ja suvulta saatu tuki näyttäisi olevan yleisempää pikkulapsivaiheessa. Kuitenkin kokemus riittävästä tuesta vähenee systemaattisesti lasten iän myötä. Siitä huolimatta, että vanhemmat kokevat tarvitsevansa enemmän tukea kuin mitä lähiverkosto pystyy heille antamaan, haasteet vanhemmuudessa eivät ole kuitenkaan sellaisia, että niiden kanssa käännyttäisiin ammattilaisten puoleen. Eniten apua on haettu ja saatu äitiys- ja lastenneuvolasta, lääkäriltä sekä lapsen opettajalta. (Lammi-Taskula & Salmi 2008, 52–53.)

Perheiden hakeutumista asiantuntija-avun piiriin edesauttaa, jos vanhemmat kohdataan tasavertaisina ja avun sekä neuvojen hakemiseen on matalakynnys. Avoimessa päiväkodissa työntekijät koostuvat varhaiskasvatuksen ammattilaisista. Varhaiskasvatussuunnitelman perusteiden mukaan (2009) varhaiskasvatuksen keskeinen voimavara on ammattitaitoinen henkilöstö, jonka toiminta pohjautuu suomalaisen yhteiskunnan määrittelemissä asiakirjoissa oleviin ja yhteisesti sovittuihin arvoihin ja toimintatapoihin. Kasvattajat mahdollistavat muun muassa aikuisten ja lasten yhteisössä hyvän ilmapiirin, jossa lapset saavat kokea yhteenkuuluvuutta ja osallisuutta. Kasvattajat työskentelevät kasvatuskumppanuuden periaatteiden mukaisesti ja kunnioittavat lapsen, vanhempien ja toistensa kokemuksia ja mielipiteitä. (Varhaiskasvatussuunnitelman perusteet 2009, 11, 16–17.)

Pesosen (2006, 159) mukaan myönteinen yhteys perheiden ja auttajan välillä syntyy, jos perheet voivat kokea olevansa hyväksytyjä elämäntilanteessaan. Auttamistyön perusta on ihmiskäsityksessä ja kunnioittavassa kohtaamisessa. Työntekijöiden erityisosaaminen ja ammattitaito tukevat asiakkaiden kohtaamisessa. Ihmisten kanssa tehtävä auttamistyö muodostuu tuen ja kontrollin yhdistämisestä. Yhteiskunnassamme kontrollilla on kuitenkin negatiivinen kaiku. Tämä näkyy muun muassa siten, että monet auttajatahot haluavat kuulua tukipositioon, mutta toisaalta he haluavat piilotella työhönsä liittyvää kontrollielementtiä. Usein toivotaankin että auttamistyöhön liittyvä tuki ja kontrolli voitaisiin erottaa niin, että joku toinen taho toteuttaisi kontrollin ja toinen tukisi. (Pyhäjoki 2005, 71, 75.)

Avoimessa päiväkodissa korostuu kontrollin sijaan juuri tuki. Ohjaajan rooli ei ole ylikorostunut, vaan varhaiskasvatuksen ammattilaisten tuki on läsnä kävijöiden tarpeiden mukaan.

### **3 VERTAISUHTEIDEN MERKITYS LAPSIPERHEIDEN TUKEMISESSA**

Voimavarat voidaan nähdä vanhemmalla itsellään, ryhmässä, yhteisössä tai yhteiskunnassa oleviksi tekijöiksi, jotka auttavat joko välttämään haitallisia kuormitustekijöitä tai selviämään niistä. Voimavarojen avulla vanhemmat voivat ohjata perhe-elämäänsä ja lasten kasvatusta haluamaansa suuntaan. Sisäisiä voimavaroja ovat muun muassa perheenjäsenten välinen vuorovaikutus, vanhempien tiedot ja taidot kasvatuksessa, parisuhde, kotitöistä huolehtiminen yhdessä, vapaa-aika sekä harrastukset. Sosiaalisista suhteista saatu tuki katsotaan kuuluvan ulkoisiin voimavaroihin. (Pietilä 1999, 252–253.) Työsämme keskitymme lapsiperheiden arkea tukeviin ulkoisiin voimavaroihin, joihin lukeutuvat sosiaalisista ja vertaissuhteista saadut myönteiset kokemukset arjessa jaksamisen ja vanhempien varhaiskasvatustyön tukemisen kannalta.

#### **3.1 Sosiaalinen tuki ja sosiaalinen verkosto**

Sosiaalinen verkosto koostuu ihmisten välisistä suhteista, jotka muodostuvat ystävyysten, sukulaisuuden tai tuttuuden kautta. Se kuvaa kaikkia ihmisen sosiaalisia suhteita. Sosiaalisella tuella on erityinen merkitys terveyden ja hyvinvoinnin kokemiseen. Mitä vahvempi ja parempi sosiaalinen verkosto on, sitä paremmaksi ihminen yleensä kokee oman hyvinvointinsa. Sosiaaliselle verkostolle on ominaista toistuvat yhteydenotot ja usein myös voimakkaiden tunteiden läsnäolo. Yksilö voi kokea saavansa sosiaalista tukea paljon, vähän tai ei ollenkaan. Joskus sosiaalinen verkosto voi herättää myös negatiivisia tunteita ja kuluttaa ihmisen voimavaroja. Lisäksi sosiaalisten verkostojen puute lisää usein negatiivisia tuntemuksia ja saattaa vähentää halua sekä kykyä vaikuttaa oman elämän kulkuun. (Järvinen ym. 2007, 112–113.)

Saadakseen sosiaalista tukea henkilön on oltava jonkinlaisen sosiaalisen verkon jäsen. Sosiaalisen verkon voi muodostaa viralliset tahot kuten julkisen palvelun työntekijät ja

epäviralliset tahot kuten lähipiiri tai suku. Sosiaalisen tuen erilaisissa määritelmissä korostuu ensinnäkin se, että henkilöllä on oltava riittävä määrä ihmisiä ympärillään, joiden puoleen kääntyä tarpeen vaatiessa. Sosiaalisen tuen vaikutus piilee sen stressiä vähentävässä vaikutuksessa ja sitä kautta sen myönteisissä vaikutuksissa yksilön sosiaaliseen, psyykkiseen tai fyysiseen hyvinvointiin. Lisäksi sosiaalisen tuen on tarjottava tyydytystä. Monissa määritelmissä sosiaalisen tuen katsotaan sisältävän yhden tai useamman seuraavista seikoista: tunnetuen, käytännöllisen avun, tietotuen, itsearvostus- ja itsearviointitiedon. Tehokkaimmin tuki toteutuu, kun tuettavan ja tukijan elämäntilanteet ovat samantyyppiset ja he ymmärtävät toisiaan emotionaalisesti. (Viljamaa 2003, 24–25.)

### **3.2 Sosiaalinen tuki ja vertaissuhteet vanhemmuutta tukemassa**

Tutkimusten mukaan sosiaalisella tuella on sekä suoria että välillisiä vaikutuksia vanhemmuudessa jaksamiseen ja vanhemmuuden laatuun. Suoria sosiaalisen tuen positiivisia vaikutuksia vanhemmuuteen saadaan neuvojen, palautteen ja roolimallien kautta. Lisäksi sosiaalinen verkko ja -tuki vaikuttavat epäsuorasti lisäämällä vanhempien henkistä hyvinvointia. Toimiva sosiaalinen verkko parantaa vanhemmuuden haasteisiin vastaamisessa. Ensinnäkin tuki vähentää stressitilanteita perheessä, kun perheellä on mahdollista saada esimerkiksi lastenhoitoapua, neuvoja ja taloudellista apua. Sosiaalisen tuen on havaittu useissa tutkimuksissa ennustavan hyvää vanhemmuutta, sillä kun vanhempi itse saa tukea, on hänen helpompi antaa hoivaa ja tukea myös lapsilleen. (Ghate & Hazel 2002, 106; Viljamaa 2003, 26.)

Vertaistuella tarkoitetaan joko vapaamuotoisesti tai organisoidusti järjestettyä keskinäistä tukea ja apua, jossa samassa elämäntilanteessa olevat tai samankaltaisia kokemuksia kokeneet ihmiset tukevat toisiaan (Järvinen ym. 2007, 166). Kun vanhemmat tapaavat muita samassa tilanteessa olevia vanhempia ja havaitsevat, että monet lapsiperheen pulmat ja ongelmat ovat tavallisia, voivat he verrata kokemuksiinsa ja tuntea ongelmista huolimatta olevansa hyviä äitejä ja isiä. Vertaisryhmän voi nittoa yhteen myös ikä, sukupuoli tai harrastus. Keskeistä vertaisryhmissä on säännöllisesti yhteen kokoontuminen, kokemusten jakaminen ja iloitseminen toisten seurasta. Jo pelkkä yhdessäolo saattaa olla elinvoimaa



lisäävää ja kokemusten vaihto antaa välineitä ongelmien ratkaisuun. (Malin 2000,17; Viljamaa 2003, 47.)

Malinin (2000, 17) mukaan vertaisryhmät toimivatkin yksilön identiteetin vahvistajina. Ryhmä on yksilön kannalta itsetuntemuksen lisäämisen väline, koska ryhmä toimii yksilölle ikään kuin peilinä, johon heijastaa itseään ja toimintatapojaan (Jauhiainen & Eskola 1994, 16). Toimiva vertaistuki vähentää muun muassa eristäytyneisyyttä ja auttaa jaksamaan sekä oppimaan muiden samanlaisista kokemuksista (Nichols & Jenkinson 2006, 8–9). Lisäksi Viljamaan (2003, 47) mukaan vertaistuessa on kysymys lähinnä itsearviointin ja arvostuksen kannalta tärkeistä tiedoista. Kokemukset vertaisuudesta ja osallisuudesta vaikuttavat ihmisen itsekunnioitukseen, toimijuuteen, kykyyn määrittää omat tavoitteensa ja selviytymiseen (Mehtola 2013, 7).

Vertaisuus ihmisten välillä syntyy yhteisten kokemusten jakamisesta ja vertaistuella on keskeinen merkitys silloin, kun yksilö on kohdannut identiteettiään horjuttavia kokemuksia. Vertaisryhmissä mahdollistuvat vastavuoroiset ihmissuhteet, jotka puolestaan mahdollistavat suhteen, jossa raja auttajan ja autettavan välillä on häilyvä. Auttaminen ja autettavana olo on vastavuoroista. Näin syntyy sosiaalista pääomaa, sosiaalista minuutta ja kokemuksia omasta tarpeellisuudesta. Edellä mainittua voidaan kutsua myös voimaantumiseksi ja valtaistumiseksi. Osallisuus vertaisryhmään voi olla eristäytyneisyyden ja syrjäytymisen vastavoima. (Mehtola 2013, 7.) On kuitenkin otettava huomioon, että tukiverkkojen hyödyntämisen edellytyksenä ovat vanhempien riittävät ihmissuhdetaidot (Pelkonen 1994, 69).

Äitien tukeminen vanhemmuudessa on tärkeää juuri siksi, että tuen ulkopuolelle jääminen voi mahdollisesti johtaa tuhoisiinkin tunteisiin, joiden vaikutus ulottuu myös lähipiiriin. Äitiyden sosiaalisen ihanneympäristön voidaan katsoa koostuvan mielekkästä tekemisestä, mahdollisuudesta tukeen ja lepoon sekä rikkaasta ja vaihtelevasta sosiaalisesta elämästä. (Rotkirch & Saloheimo 2008, 84.)

Mikäli osoittautuu, että vanhempien sosiaalinen tuki on puutteellista, voivat tukimuodot olla tarpeellisia (Pelkonen 1994, 69). Näin ollen esimerkiksi terveydenhoitaja voi neuvolakäynnin yhteydessä ohjeistaa vanhemmat avoimien varhaiskasvatuspalvelujen tai erilaisten perhepalvelujen piiriin. Terveys- ja sosiaalialan ammattilaiset voivat punnita kasvatusalan ammattilaisten kanssa, tarvitsevatko vanhemmat yksilöllisempiä, suljettuja tai avoimia ryhmämuotoisia palveluja hyvinvointinsa lisäämiseksi.

### **3.3 Vertaissuhteiden merkitys lapsille**

Laine & Neitola (2002, 13) määrittelevät lasten vertaissuhteet samantasoisten lasten väliseksi suhteeksi, jolloin kyse on yleensä suunnilleen saman ikäisten lasten ryhmästä. Vertaisryhmään kuuluvia voidaan nimittää myös tovereiksi tai arkisemmin kavereiksi. Toverit, kaverit ja kaveripiirit muodostavat sosiaalisen verkoston, jossa sosiaalinen kanssakäyminen tapahtuu monien lasten kesken. Myös kehityspsykologisen määritelmän mukaan vertaisilla ja vertaisryhmällä tarkoitetaan lapsen kanssa samanikäisiä tai kehitykseltään samalla tasolla olevien lasten ryhmää (Neitola 2013, 103). Tässä tutkimuksessa tarkoitamme vertaissuhteilla suunnilleen saman ikäisten lasten välistä kanssakäymistä.

Wynessin (1999, 27) mukaan lapset ovat aktiivisia toimijoita eivätkä pelkästään vastaanota vanhempien kasvatustyötä. Lapsen kehitys on kokonaisvaltaisesti yhteydessä häntä ympäröivään yhteisöön, kulttuuriin ja yhteiskuntaan (Kaila & Lauri, 1992, 5). Kodin ja koulun ulkopuolisilla eli niin sanotuilla epävirallisilla oppimisympäristöillä on nykyään yhä suurempi merkitys lasten ja nuorten sosialisatiossa (Värri 2004, 106). Suhteilla vertaisien kanssa on oma ainutlaatuinen roolinsa lapsen kehityksessä verrattuna vanhempiin ja muihin sosiaalistaviin tahoihin. Suhteet toisiin lapsiin alkavat muotoutua jo hyvin varhaisessa pikkulapsivaiheessa ja yksilöllisiä eroja ja mieltymystä tiettyihin lapsiin ilmenee jo kolmeen ikävuoteen mennessä. Vertaisryhmä on sosiaalinen ja kulttuurinen toimintaympäristö lasten ja nuorten elämässä. (Neitola 2013, 105–106; Pietilä 1999, 255.)

Vertaisryhmällä ja vertaisryhmäkokemuksilla on hyvin tärkeä merkitys lapsen persoonallisuuden ja maailmankuvan kehittymiselle (Hujala, Puroila, Parpila & Nivala 2007, 70;

Kaipio 2000, 110). Erityisen tärkeä merkitys lasten vertaissuhteilla näyttäisi olevan identiteetin kehittymiseen toimijuuden kannalta (Lehtinen 2000, 21). Yksilö toimii pitkälti sen mukaan, mikä ryhmässä on hyväksyttävää. Näin ollen vertaisryhmä sisältää vallankäyttöä, luo statuksia ja säätelee käyttäytymistä ryhmässä. (Kaipio 2000, 110.)

Vertaisryhmissä lapsi saa muun muassa kokemuksia erilaisista tunteista, kehittää luovuuttaan, harjoittelee erilaisia sosiaalisen käyttäytymisen taitoja, rooleja ja ongelmanratkaisuvalmiuksia sekä kehittyy kielellisesti (Neitola 2013, 105–106). Vertaissuhteet tarjoavat lapselle laajan alueen harjoitella yhteistoiminnan, jakamisen ja keskinäisen auttamisen taitoja (Mäkelä & Sajaniemi 2013, 39). Vertaisryhmien sosiaalisella osallistumisella on useita integratiivisia tehtäviä, kuten mahdollisuus ystävien ja suosion hankkimiselle, kumppanuuden ja keskinäisen luottamuksen rakentamiselle sekä oman sosiaalisen tilan puolustamiselle (Lehtinen 2000, 79).

Ennen kuin lapsi voi solmia vertais- tai ystävyysuhteita, täytyy hänen löytää paikkansa ryhmässä. Keskinäisen vertailun, hyväksynnän ja torjunnan kautta jokaiselle lapselle muodostuu ryhmässä oma asema, maine ja rooli. Ryhmässä lapsi saa kokemuksia ryhmän muista jäsenistä samalla, kun muut lapset muodostavat kuvaa hänestä. Lapsen asema vertaisryhmässä on monella tapaa hyvin merkityksellinen, sillä se kytkeytyy vahvasti useisiin prosesseihin lapsen kehityksessä, esimerkiksi sosiaalisiin taitoihin, lapsen sisäisiin ja ulkoisiin ongelmiin sekä akateemiseen suoriutumiseen. Hyvä sosiaalinen verkosto tukee lapsen kehitystä; myönteiset kokemukset vertaisryhmässä antavat lapselle mahdollisuuden muun muassa tuntee kuuluvansa ryhmään sekä kehittää itsetuntemustaan, itsetuntoaan ja sosiaalisen todellisuutensa ymmärtämistä. (Laine & Neitola 2002, 13; Neitola 2013, 105–106.)

Toisten lasten merkitys voidaan nähdä myös yhteisen leikin eli ilonpidon kumppaneina. Leikki ei suinkaan ole pelkästään käytännön taitojen opettelua vaan itsenäinen positiivinen tila, jossa aivot muovautuvat ja jossa voi siis tapahtua oppimista. (Mäkelä & Sajaniemi 2012, 44.) Myös Hujala ym. (2007, 60) korostavat leikin asemaa luonnollisena ja kontekstisidonnaisena vuorovaikutuksena, jossa lapset keräävät tärkeää ja konkreettista tietoa ja kokemusta yhdessä.

Tutkimusten mukaan leikillä nähdään olevan vaikutuksia lapsen identiteetin rakentumiseen, vuorovaikutustaitoihin, sosiaaliseen, kielelliseen ja älylliseen toimintakykyyn sekä oppimismotivaatioon. Leikki on lasten aktiivisuuden ilmaus ja siinä heijastuvat lasten omat kokemukset. Leikki toimii ajattelun välineenä ja sen avulla lapsi vaikuttaa ympäristöönsä. Leikki tukee myös lapsen luovuutta ja kykyä oppia. Vapaaehtoisen ja spontaanin leikin lisäksi aikuisen organisoima leikki on tärkeää. Myös leikkivälineillä on merkitystä lasten sosiaaliseen vuorovaikutukseen. Sosiaalisia leikkivälineitä ovat muun muassa rakennuspalikat ja roolivaatteet. Yksinleikkiä vahvistavia leikkikaluja ovat esimerkiksi pappelit ja piirustusvälineet. Leikkivälineiden monipuolisuus laajentaa lapsen sanavarastoa, kehittää ajattelua ja käytännön toimintaa. (Brotherus, Hasari & Helimäki 1990, 47–49; Löfdahl 2010, 122; Viittala 1999, 47, 50.)

### **3.4 Vanhempien vaikutus lapsen sosiaalistamisessa**

Lapset tarvitsevat hellyyttä ja kunnioittavaa fyysistä läheisyyttä muilta ihmisiltä. Lapset tarvitsevat tulla lohdutetuksi ollessaan allapäin, tulla kuunnelluksi, heidän huolensa on otettava tosissaan ja heille tulee mahdollistaa tilanteita jakaa tunteita muiden kanssa. Lasten tulee saada kehitystään tukevia kasvatuksellisia mahdollisuuksia, jotka tukevat kasvua aikuisuuteen. (Cowie 2000, 5.)

Yhteiskunnallisesti vanhemmilla on päävastuu sosialisointitehtävässä. Lapsensa kasvattajina vanhemmilla on valtuudet säädellä lapsen toimintaa ja ympäristöä siten, että lapsi tulee suojelluksi ei-toivotuilta vaikutteilta. Samalla lapsi itsekin vaikuttaa vanhempiensa kasvatustekoihin ja ympäristöön omalla toiminnallaan ja reaktioillaan. Vanhempien kasvatustyön tiedetään vaikuttavan niin lapsen arvojen kuin moraalien kehittymiseen. Lisäksi vanhemmilla ja lapsen perheellä on merkityksellinen asema lapsen sosiaalistumisessa vertaisryhmien ohella. Vertaisryhmällä ja kodilla on kuitenkin kehityksellisesti erilliset tehtävät, joten ne toimivat sosialisointiprosessissa toisiinsa vastavuoroisesti vaikuttavina tekijöinä. (Neitola 2013, 111–113; Winter 2012; 61–62.)

Vanhemmilla on lisäksi suuri merkitys lapsen sosiaalisen verkoston muokkaamisessa. Heidän avullaan lapsi voi päästä tapaamaan muita lapsia ja solmimaan siten erilaisia sosiaalisia suhteita. Mitä pienempiä lapset ovat, sitä riippuvaisempia he ovat vanhempiensa avusta sosiaalisen kanssakäymisen mahdollistumisessa. Esimerkiksi vanhemmat päättävät lastensa kodin sijainnin ja tutustuttavat lapsensa muihin ihmisiin ja paikkoihin, joissa sosiaaliseen vuorovaikutukseen on mahdollisuus. Vanhempien toiminta lapsen kasvuympäristön järjestämiseksi siten, että lapsella on sosiaaliseen vuorovaikutukseen mahdollisuus, kuuluu suoriin vaikutustekijöihin lasten sosiaalista kompetenssia ajatellen. Vanhemmat voivat järjestellä lasten keskinäisiä tapaamisia, ohjata lapsia sellaisiin paikkoihin, joissa on muita lapsia, tai pyytää lapsia vierailulle. Vapailla leikki-tilanteilla on ennen kaikkea lasten sosiaalista vuorovaikutusta edistävä vaikutus. (Neitola 2013, 125–126.)

## 4 AVOIN PÄIVÄKOTI OSANA VARHAISKASVATUSPALVELUJA

Varhaiskasvatusta tapahtuu niin kodeissa kuin julkisen ja yksityisen sektorin tuottamien palveluiden piirissä. Avoimen päiväkodin toiminta on osa julkisen sektorin varhaiskasvatustyötä. Näin ollen sen toimintaan liittyvät varhaiskasvatuksen valtakunnalliset kasvatustavoitteet. Avoimessa päiväkodissa lapsen kasvatuksen päävastuun kantavat lapsen huoltajat ja ohjaajien tehtävänä on järjestää lapsille toimintaa sekä tukea vanhemmuutta. Toiminnan keskiössä on aina lapsi.

### 4.1 Varhaiskasvatus käsitteenä

Varhaiskasvatus määritellään Varhaiskasvatuksen neuvottelukunnan loppuraportissa (2007, 29) pienten lasten elämänpireissä tapahtuvaksi kasvatukselliseksi vuorovaikutukseksi. Varhaiskasvatuksen tavoitteena on lapsen kasvun ja kehityksen edistäminen ihmillisen toiminnan eri alueilla. Sen tehtävänä on tukea fyysistä kehitystä ja terveyttä, sosiaalista ja tunne-elämän kehitystä, älyllistä kehitystä ja oppimista, luovaa toimintaa ja mielikuvitusta sekä tutustumista omaan lähiympäristöön ja kulttuuriin. (Sosiaali- ja terveysministeriön selvityksiä 2007, 29.) Yhteiskunnan järjestämä, valvoma ja tukema varhaiskasvatus rakentuu hoidon, kasvatuksen ja opetuksen kokonaisuudesta. Sitä voidaan kuvata suunnitelmalliseksi ja tavoitteelliseksi vuorovaikutukseksi, jossa lapsen omaehtoinen leikki on keskeisessä asemassa. (Varhaiskasvatussuunnitelman perusteet 2009, 11.)

Perusta varhaiskasvatukselle annetaan kotona, sillä vanhemmilla on ensisijainen kasvatusoikeus ja -vastuu. Kotikasvatuksen tueksi on saatavilla varhaiskasvatuspalveluita, jotka tarjoavat monipuolista yhteiskunnallisesti säädeltyä julkista varhaiskasvatusta. Julkisilla varhaiskasvatuspalveluilla tarkoitetaan kunnan tai yksityisen sektorin järjestämää päivähoidoa ja esiopetusta sekä muuta varhaiskasvatustoimintaa. (Sosiaali- ja terveysministeriön selvityksiä 2007, 29.) Julkista varhaiskasvatusta ohjaavat valtiotasolla lait ja

asetukset, kuntatasolla kunnan linjaukset ja strategiat sekä päivähoitoyksikkötasolla yksikkövasut (Mikkola & Nivalainen 2010, 12). Muuhun varhaiskasvatustoimintaan kuuluu avoin varhaiskasvatus eri muodoissaan sekä kuntien, seurakuntien ja järjestöjen tarjoamat kerhopalvelut (Varhaiskasvatuksen neuvottelukunnan loppuraportti 2007, 29). Varhaiskasvatusta on siis kaikki kasvatustoiminta, jonka tavoitteena on kehittää 0-6 -vuotiaiden lasten kokonaispersoonallisuutta (Brotherus, Hasari & Helimäki 1990, 8).

#### **4.2 Avoin varhaiskasvatus ja avoin päiväkot**

Varhaiskasvatussuunnitelman perusteiden tarkoitus on edistää varhaiskasvatuksen yhdenvertaista toteuttamista koko maassa. Sen pohjana ovat valtioneuvoston 28.2.2002 hyväksymät varhaiskasvatuksen valtakunnalliset linjaukset. Suunnitelman tarkoituksena on lisätä varhaiskasvatushenkilöstön ammatillista tietoisuutta, vanhempien osallisuutta lapsensa varhaiskasvatuksen palveluissa ja moniammatillista yhteistyötä sellaisten eri palveluiden kesken, jotka tukevat lasta ja perhettä ennen oppivelvollisuuden alkua. Kunnat voivat organisoida varhaiskasvatustalvueluita perheitä parhaiten palvelevalla tavalla ja kuntien erilaisuuden vuoksi on tärkeää, että jokainen kunta tarkistaa varhaiskasvatuksen kuntakohtaiset strategiset linjaukset. (Varhaiskasvatussuunnitelman perusteet 2009, 7.) Avoin päiväkot kuuluu avoimen varhaiskasvatuksen piiriin ja sen toimintaa ohjaavat valtakunnallisen varhaiskasvatussuunnitelman keskeiset periaatteet.

Avoin varhaiskasvatus sisältää monipuolista kuntakohtaisesti vaihtelevaa toimintaa lapsille ja lapsiperheille. Avoimen varhaiskasvatuksen palveluihin voi osallistua joko säännöllisesti muutamasta tunnista viikossa muutamaan tuntiin päivässä tai satunnaisesti. Lapsen ja koko perheen hyvinvointia pyritään tukemaan monipuolisilla avoimilla varhaiskasvatustalvueluilla, joita ovat esimerkiksi avoimet päiväkodit, leikkipuistot ja kerhot. Myös seurakunnat tarjoavat lapsiperheille monipuolisia varhaiskasvatuksen palveluja kuten perhe- ja päiväkerhoja, joilla pyritään tukemaan lapsen turvallista kokonaiskehitystä ja kotien kristillistä kasvatusta. Lisäksi eri järjestöt kuten Mannerheimin lastensuojelu-

liitto ja 4H- liiton paikallisyhdistykset tuottavat perheille monenlaisia varhaiskasvatuspalveluita. Näitä ovat muun muassa erilaiset leirit, kerhot ja perhekahvilat. (Terveyden- ja hyvinvoinnin laitos 2014.)

Avoim päiväkot kuuluu avoimiin varhaiskasvatuspalveluihin ja se on suunnattu kotona lapsiaan hoitaville vanhemmille ja heidän alle kouluikäisille lapsilleen. Periaatteena on aktiivinen yhdessäolo ja se, että lapsen mukana oleva aikuinen huolehtii omasta lapsestaan. Ohjelmaan kuuluu muun muassa vapaata yhdessäoloa, leikkiä, ohjattuja toimintahetkiä ja asiantuntijavierailuja. Toiminta mahdollistaa avoimen päiväkodin kävijöille sosiaalista kanssakäymistä muiden perheiden kanssa sekä antaa lapsille mahdollisuuden harjoitella monipuolisesti erilaisia taitoja muiden lasten kanssa leikkien ja muun toiminnan kautta. Lisäksi vanhemmilla on mahdollisuus keskustella vanhemmuudesta, varhaiskasvatuksesta, lapsen kehityksestä ja lapsiperheiden arjesta muiden kävijöiden sekä kasvatustalan ammattilaisten kanssa. (Rovaniemen kaupunki 2014.)

Olemme tutustuneet avoimen päiväkodin palveluihin vanhempainvapaidemme aikana. Vaikkakin olemme osallistuneet toimintaan pääasiassa lastemme vuoksi, on avoin päiväkot tuonut myös meidän vanhempien elämään uusia ystäviä ja lisää sosiaalista kanssakäymistä. Avoin päiväkot on ollut meille paikka, jossa olemme voineet keskustella muiden aikuisten kanssa lapsiperheiden arkea koskevista asioista samalla kun lapset ovat saaneet leikkiä ikätovereiden kanssa. Toiminnan kautta kotihoidossa olevat lapsemme ovat saaneet mahdollisuuden harjoitella erilaisia taitoja ja ryhmässä toimimista niin, että olemme samalla voineet olla tukemassa lapsiamme tarvittaessa.

Avoin päiväkot ei korvaa päiväkotitoimintaa eikä ole sen kilpailija. Sen sijaan avoimen päiväkodin tarkoituksena on olla päivä- ja kotihoidon varhaiskasvatusta tukeva sekä täydentävä muoto. Avoimen päiväkodin ensisijaisena tarkoituksena on tarjota varhaiskasvatusta kotihoidossa oleville lapsille sekä samalla lapsiperheiden eristäytyneisyyden vähentäminen. Toimintaan osallistumalla vanhemmat ja lapset saavat kontakteja muihin aikuisiin ja lapsiin. Varhaiskasvatuksen sektorilla avoimen päiväkodin toiminta on perheiden tukemista muun muassa vanhempien voimavarojen aktivoimisella ja esille saamisella. (Huttunen & Turja 1982, 3.) Ennaltaehkäisevien toimintojen tarkoitus on hyvinvoinnin



säilyttäminen ja lisääminen sekä riskialttiuden vähentäminen (Lehtinen 1997, 29). Rovaniemen avoimen päiväkodin toiminnassa painottuvat ennen kaikkea varhaiskasvatuksen tarjoaminen, kasvatuskumppanuus ja lapsilähtöisyys.

### **4.3 Avoin päiväkotitoiminta Rovaseudulla**

Rovaseudulla avoimen päiväkodin palveluja tarjottiin marraskuussa 2013 kolmessa eri toimipisteessä: perhepalvelukeskuksessa keskustassa, Nivavaarassa ja Korkalovaarassa. Keskustan avoin päiväkotitoiminta Korkalonkadulla on avoinna viikon jokaisena arkipäivänä. Nivavaaran toimipiste Peiponpolulla on avoinna maanantaisin ja keskiviikkoisin ja Korkalovaaran toimipiste Vaaralammenttiellä torstaisin. Keskustan avoin päiväkotitoiminta tarjoaa lisäksi mahdollisuuden alle 1-vuotiaiden lasten hoitajille osallistua lapsensa kanssa vauvavoimaa -ryhmään, joka kokoontuu viikoittain tiistaisin. (Rovaniemen Kaupunki 2014.)

Avoimen päiväkodin toiminta on Rovaniemellä maksutonta, mutta siihen eivät voi osallistua kunnalliset tai yksityiset perhepäivähoitajat hoitaessaan heille hoitoon sijoitettuja lapsia. Ensimmäisellä käyntikerralla kävijät täyttävät ilmoittautumislomakkeen, mutta ennakoilmoittautumista ei tarvita. Suositus on, ettei ryhmässä vietetä aikaa yhtäjaksoisesti kolmea tuntia pidempään. (Rovaniemen Kaupunki 2014.) Avoimen päiväkodin asiakkaat päättävät siis itse minä päivänä, mihin aikaan ja kuinka kauan kerrallaan osallistuvat toimintaan.

Avoimessa päiväkodissa on kuukausittain vaihtuva toimintaohjelma, joka päivitetään kävijöille avoimen päiväkodin Internet-sivuilla ja lisäksi ohjelma löytyy jokaisesta toimipisteestä. Taulukosta 1 ilmenee avoimen päiväkodin toiminnan sisältö marraskuussa 2013.

TAULUKKO 1 Avoimen päiväkodin toimintaohjelma marraskuussa 2013

VIIKKO	OHJELMA AVOIN PÄIVÄKOTI	VAUVAVOIMAA RYHMÄ KERRAN VIIKOSSA
45 (4.11 – 10.11)	Isänpäiväkorttiaskartelu ja Laululeikkejä	Isänpäiväkorttien tekoa
46 (11.11 – 17.11)	Maanantaina ja tiistaina muovailua, tanssahtelua, musiikin mukaan liikku- mista. Keskiviikkona ja torstaina pelejä ja rakenteluleikkejä.	Yhteinen laululeikkihetki
47 (18.11 – 24.11)	Maanantaina maalausta. Tiistaina ja keskiviikkona lapsi- ja perhekuvauksia. Torstaina leipomista. Perjantaina laululeikkejä.	Lapsi- ja perhekuvauksia
48 (25.11 – 1.12)	Maanantaina laululeikkejä, leikkejä leikkivarjolla ja hallaharsolla. Tiistaina puheterapeutti Tarja Kari- nen ja puheterapiaopiskelija Anu Es- kelinen kertomassa lapsen kielen ke- hitykseen liittyvää asiaa. Keskiviik- kona ja torstaina maalausta, laululeik- kejä, leikkejä leikkivarjolla ja halla- harsolla. Perjantaina tavattavissa perhetyönte- kijä ja adventin viettoa.	Lauluhetki ja perhetyöntekijä kerto- massa ennaltaehkäisevästä perhe- työssä

Avoimen päiväkodin marraskuun toimintaohjelman mukaan ohjatun toiminnan lisäksi toimintaan kuuluu suurimmalta osin yhdessäoloa, seurustelua ja lasten omaehtoista leikkiä. Ohjelmassa mainitaan, että mukaan voi ottaa omat eväät ja vauvoille oman köllötte-lyalustan. Aikuisille on tarjolla kahvia ja teetä pientä korvausta vastaan. Lisäksi henkilökunta toivoo vanhemmilta vinkkejä vierailijoista, keskustelun aiheista ja toiminnasta. (Avoimen päiväkodin toimintaohjelma marraskuulle 2013.)

#### 4.4 NAPERO -hanke

Rovaseudulla avoimen päiväkodin toimintaa on ollut vuodesta 2007 ja toiminta on kehitetty NAPERO -hankkeessa. Hanke käynnistyi vuonna 2006 ja sen päämääränä on ollut edistää lapsien ja lapsiperheiden hyvinvointia muun muassa tehostamalla ennaltaehkäisevää työtä, vahvistamalla vanhemmuutta sekä vanhempien osallisuutta ja yhteisöllisyyttä. Keskeinen toimintaa linjaava periaate hankkeessa on ollut perheiden osallisuutta vahvistavien menetelmien käyttöönotto ja kehittäminen: esimerkiksi ryhmämuotoisilla menetelmillä edistetään perheiden omatoimisuutta, vertaistuen ja yhteistyöverkostojen syntymistä. (Kehittyvä NAPERO II -hanke vuosille 2008-2009.)

NAPERO -hankkeessa on hyödynnetty aiempia teemaan liittyvien hankkeiden työmenetelmiä. Näistä esimerkkinä on VARPU -hankkeen huoli puheeksi -menetelmä. Rovaniemi teki jatkoyhteistyösopimuksen STAKESin verkostotyön kehittämistiimin kanssa, jossa tehtiin suunnitelmia muun muassa hyvien työkäytäntöjen kartoittamisesta lapsiperheiden palveluissa. Lisäksi hankkeen tiimoilta on tehty valtakunnallisesti yhteistyötä eri lapsiperheiden hankkeiden kanssa muun muassa erilaisia hyviä käytäntöjä reflektoiden. Yhteistyökumppaneita ovat olleet Helsingin LAPASET – perheverkostomallin kehittämisshanke, Vantaan toimintamalli eli masentuneen äidin hoitopolun kehittämishanke ja Tornion seudun Varveke -hanke perhetoimintakeskuksen kehittämiseksi. (Kehittyvä NAPERO II -hanke vuosille 2008-2009.)

NAPERO -hankkeessa Rovaniemen kaupungin yhteistyökumppaneina ovat olleet Sosiaalialan Kehittämiskeskus Poske /Lapin toimintayksikkö, Mannerheimin lastensuojeluliitto, seurakunta, Rovaniemen ammattikorkeakoulu, Lapin yliopisto sekä Stakesin verkotutkimus ja kehittämismenetelmätiimi. Kehittämistyöhön ovat edelle mainittujen hanketoimintajien ohella osallistuneet myös perhepalvelukeskuksen henkilöstö. Lapsiperheet ovat olleet hankkeessa asiakastyöryhmänä ja palautteen antajina. NAPERO -hankkeen aikana on tehty jatkuvaa arviointia palautekyselyin sekä hankkeessa mukana olevan henkilöstön ja työryhmien itsearvioinneilla. NAPERO -hankkeen aikana toiminnasta on kerätty asiakkaiden kokemuksia ja arviointia toiminnasta palautekyselyinä ja asiakkaiden

kertomana. (Kehittyvä NAPERO II -hanke 2008-2009; Avoimen päiväkodin ja perheryhmien toiminnasta.)

Esimerkkinä avoimen päiväkodin kehitystyöstä on Minna Hintsalan vuonna 2008 tekemä pro gradu -työ. Hintsalan (2008) näkökulmana oli, miten vanhemmuus näyttäytyy avoimen päiväkodin käyttäjille sekä mitä merkityksiä vanhemmat antavat vertaistuelle ja ammatilliselle tuelle vanhemmuuden vahvistamisessa. Tutkielman mukaan vanhemmuus koettiin muun muassa haastavaksi ja voimavaraiseksi arjessa pärjäämiseksi. Työn mukaan avoin päiväkoti lisää vanhempien sosiaalisia suhteita, jolla on erityinen merkitys etenkin niille vanhemmille, joilla sosiaalinen verkosto on puutteellinen. (Hintsala 2008, 2.)

#### **4.5 Avoin päiväkoti osana ryhmätoimintaa**

Kuten edellä on ilmennyt, avoin päiväkoti on ryhmätoimintaa, johon perheet voivat osallistua joko säännöllisesti tai satunnaisesti. Jauhiaisen ja Eskolan (1994, 65) mukaan erilaisia ryhmiä ovat yhteisöt, tavoitteelliset ryhmät, satunnaiset ryhmät ja sosiaaliset verkostot. Olemme rajanneet ryhmätarkastelun tavoitteellisiin ryhmiin, satunnaisiin ryhmiin sekä sosiaalisiin verkostoihin, koska avoimessa päiväkodissa on havaittavissa näiden kolmen ryhmämuodon piirteitä.

Ryhmässä toimimiseen liittyvät yksilöiden tarpeet siitä, kuinka paljon yksilö haluaa antaa ja saada tunnustusta ryhmätoiminnasta sekä kuinka syvällisesti yksilö haluaa sosiaalistua muiden ryhmässä olevien kanssa (Rogers 2010, 43–44). Tavoitteellinen ryhmä muodostuu jotakin tiettyä tarkoitusta varten ja sen toiminta on tavoitteellista. Ryhmän olomassolon peruste on psykologinen ja sosiaalinen: ryhmässä huomioidaan yksilön tarpeet, mutta yksilöiden on sovitettava omat intressinsä yhteiseen etuun. Satunnaiset ryhmät syntyvät puolestaan ihmisten osallistuessa ryhmään tilapäisesti tai sattumalta. Satunnaisessa ryhmässä korostuvat ihmisten yksilöllisten tarpeiden tavoittelu ja yhteisiin tavoitteisiin sitoudutaan vähemmän. Sitoutumattomuus onkin tyypillistä satunnaisten ryhmien vuorovaikutuksessa. (Jauhiainen & Eskola 1994, 49–54.)

Yksilöä korostava aika, jota elämme, suosii satunnaisia ryhmiä. Nykyaikaisessa yhteiskunnassa fyysinen ja sosiaalinen liikkuvuus lisää irrallisuutta ja tilapäistä kanssakäymistä kaikilla elämän alueilla, mikä voi pinnallistaa ja ohentaa ihmissuhteita. Satunnaisen ryhmän sitoutumattomuus tuo mukanaan sen, ettei vuorovaikutussuhteissa mennä välttämättä niin pitkälle, että luotaisiin sitovia suhteita. (Jauhiainen & Eskola 1994, 55–57.) Kuitenkin yhteenkuuluvuuden tunteella on hyvin merkittävä rooli ryhmäskulttuurin muodostumisessa (Brilhart, Galanes & Adams 2001, 184).

Sosiaalinen verkosto on toimintakenttä, joka perustuu siihen kuuluvien ihmisten keskinäiseen vuorovaikutukseen tai suhteisiin. Sosiaalisen verkoston muodostaa ja sitä ylläpitää muun muassa henkilöiden sukulaisuus, ystävyys, naapuruus, työ, vapaa-aika ja etninen tausta. Verkostot syntyvät vuorovaikutuksen ja ihmisten välisten merkittävien suhteiden tuloksena. Näin ollen verkostot sisältävät potentiaalisia ryhmiä, joiden tehtävä on tuottaa sosiaalista tukea. (Jauhiainen & Eskola 1994, 60–65.)

Koska avoin päiväkotitoiminta on toimintaa, johon osallistuminen voi vaihdella aina päivittäisistä käynneistä viikoittaisiin, kuukausittaisiin tai sitäkin harvempaan, on avoimen päiväkodin tarkka määrittely joksikin tietyksi ryhmämuodoksi ongelmallista. Avoimen päiväkodin kävijöillä on osallistumiseensa omat intressinsä, jotka vaikuttavat ryhmäilmion syntymiseen: joku saattaa toivoa ryhmään osallistumisen tuovan jatkuvia ihmissuhteita kun toinen taas kaipaa satunnaista juttuseuraa. Ryhmän toimintaan liittyvät lisäksi yksilön sosiaalinen rooli ryhmässä, johon vaikuttaa yksilön persoonallisuus ja temperamentti (McRae & Short 2010, 80–81). Ryhmän kommunikaatioon puolestaan vaikuttavat ryhmän tehtävä, joka vie ryhmää kohti sen tavoitetta ja ryhmän suhteisiin vaikuttavat tekijät, jotka pitävät ryhmää koossa (Griffin 2012, 231).

## 5 TUTKIMUKSEN TOTEUTUS

### 5.1 Tarkoitus ja tutkimusongelmat

Pro gradu -työmme käsittelee Rovaniemen avointa päiväkotia. Työmme aihe liittyy läheisesti perheiden arkea, vanhemmuutta ja vertaistukea käsitteleviin tutkimuksiin. Olemme kiinnostuneita siitä, mitä avoin päiväkotitoiminta merkitsee sen asiakkaille. Kiinnostuksemme kohteena ovat merkitykset, joita vanhemmat toiminnalle antavat.

Aihetta on tärkeää tutkia, sillä kuntien tarjoamat julkiset palvelut ovat säästöpainneiden alla yhteiskunnassamme. Yhteiskunnallisissa keskusteluissa on viime aikoina ollut esillä perhepoliittiset päätökset, joista on aiheutunut ja aiheutuu muutoksia muun muassa lasten kotihoidon tukeen ja lapsilisiin. Nämä perhepoliittiset päätökset heijastuvat lapsiperheiden arkeen muun muassa siten, että perheet saattavat arvioida uudelleen, pitävätkö alle kouluikäiset lapsensa kotihoidossa vai käyttävätkö he yksityisiä tai kunnallisia lastenhoitopalveluja.

Kuitenkin esimerkiksi Valtioneuvoston periaatepäätöksessä ”Terveys 2015 -kansanterveysohjelma” korostetaan eri tahojen yhteistyötä ja terveyttä edistävää roolia, syrjäytymisuhassa olevien lasten ja lapsiperheiden tukemista sekä lasten psykososiaalista hyvinvointia ja sen seuranta. Lisäksi erilaisten ohjelmien linjauksissa korostetaan kasvatuksen ja lapsiperheiden ennaltaehkäisevän työn merkitystä. Sosiaalialan kehittämissuunnitelmassa painopisteenä on ennaltaehkäisevän toiminnan ja sosiaalipalveluiden uudistaminen niin, että ne tukevat hyvinvoinnin kehittymistä, vähentävät syrjäytymistä ja sosiaalisten ongelmien syntyä. Suomen kuntaliiton lapsipoliittisessa ”Eläköön lapset –lapsipolitiikan suunta” -ohjelmassa korostetaan sitä, että lapsella on mahdollisuus aktiivisena osallistuvana kuntalaisena toteuttaa omaa erityislaatuisuuttaan. Varhaiskasvatuksen valtakunnallisissa linjauksissa puolestaan korostetaan lasten oikeuksia, vanhempien kasvatusvastuuta, varhaiskasvatustehtävää lapsen suotuisan kasvun ja kehityksen tukemiseksi sekä

varhaiskasvatukseen osallistuvien henkilöiden yhteistyötä muun sosiaali- ja terveydenhuollon kanssa. (Sosiaali- ja terveysministeriön julkaisuja 2004, 22–23.)

Edellä mainittujen ohjelmien pääpainona on siis lapsiperheiden terveyden ja hyvinvoinnin edistäminen sekä lapsiperheelle suunnattujen palveluiden kokonaisvaltainen suunnittelu, seuranta ja arviointi (Sosiaali- ja terveysministeriön julkaisuja 2004, 23). Tässä tutkielmassa selvitetään yhden lapsiperheille suunnatun palvelun toteutumista Rovaseudulla. Toivomme, että tutkielma tukee lapsiperheille suunnattujen palveluiden seurantaa ja arviointia sekä olisi apuna pohtiessa avoimen päiväkodin kehittämistä ja toiminnan jatkuvuuden turvaamista.

Tutkimusongelmaksemme muodostui:

**Mitä avoimen päiväkodin toiminta merkitsee lapsiperheille? Haluamme selvittää, mitä toiminta merkitsee aikuisille itselleen ja lapsille aikuisten kertomana.**

## 5.2 Laadullinen tutkimusote

Tutkielmamme asettuu laadullisen tutkimuksen perinteeseen. Ihmistieteissä tutkitaan mielen konstruoimaa kohdetta ja tutkittavat käytännöt voidaan käsittää vain niiden tarkoitusten ja merkitysten kautta. Laadulliseksi luokitelluissa tutkimuksissa lähtökohtana on useimmiten ajatus merkitysten keskeisyydestä ja subjektiivisuuden sekä kokemuksen huomioiminen. Ihmistieteissä tutkimuskohteet ovat siis inhimillisten arvojen sävyttämiä. (Ronkainen, Pehkonen, Lindblom-Ylänne, Paavilainen 2013, 81–83; Tuomi & Sarajärvi 2009, 31–32.) Tutkimuksessamme vastaajat nähdään aktiivisina toimijoina avoimen päiväkodin palvelujen käyttäjinä. Vastaajat kuvaavat kokemuksiaan ja havaintojaan avoimesta päiväkodista sekä kertovat toiminnan merkityksestä heidän arkeensa. Nämä merkitykset ovat sidoksissa aikaan, paikkaan ja tilanteisiin.

Laadullisen tutkimuksen perinteissä tutkittavaa ilmiötä pyritään joko ymmärtämään tai selittämään. Ymmärtäminen eroaa ilmiön selittämisestä siinä, että siihen liittyy psykolo-

ginen vivahdus sekä intentionaalisuus. Ihmistä tutkivissa tieteissä ymmärtäminen edellyttää eräänlaista eläytymistä tutkimuskohteisiin liittyvään ilmapiiriin, ajatuksiin, motiiveihin ja tunteisiin. Intentionaalisuuteen liittyy ilmiön merkityksellisyyden ymmärtäminen. (Tuomi & Sarajärvi 2009, 28.) Ymmärtämiseen liittyvä eläytyminen näkyy työssämme muun muassa siten, että olemme itse käyttäneet avoimen päiväkodin palveluja, jolloin olemme päässeet osallistumaan konkreettisesti tutkimuskohteeseen ja siihen liittyviin tunteisiin ja motiiveihin. Pyrimme työssämme ymmärtämään ja etsimään niitä merkityksiä, joita avoimen päiväkodin asiakkaat toimintaan liittävät. Tutkimuksellamme ei ole pyrkimystä saavuttaa laajempia yleistyksiä tai mitata määrällistä yleisyyttä.

### **5.3 Fenomenologis-hermeneuttinen ote**

Hermeneuttisella ja fenomenologisella tutkimuksella on kaksitasoinen rakenne, jossa ensimmäisen eli perustason muodostaa tutkittavan koettu elämä esiymmärryksineen ja toisella tasolla tapahtuu itse tutkimus, joka kohdistuu ensimmäiseen tasoon. Fenomenologis-hermeneuttisen tutkimuksen tavoite on käsitteellistää tutkittava ilmiö eli kokemuksen merkitys. Lisäksi tarkoituksena on yrittää nostaa tietoiseksi ja näkyväksi se, minkä tottumus on häivyttänyt huomaamattomaksi ja itsestään selväksi, tai se, mikä on koettu, mutta ei vielä tietoisesti ajateltu. Fenomenologis-hermeneuttista tutkimusta on siten relevanttia kutsua tulkinnalliseksi tutkimukseksi. (Sarajärvi & Tuomi 2009, 35.) Työssämme pyrimmekin tuomaan näkyväksi ne merkitykset, jotka vanhemmat antavat avoimen päiväkodin toiminnalle.

Hermeneuttinen eli tulkinnallinen tutkimus pyrkii tietoon, jossa tutkittavien ääni sekä heidän tapansa tulkita todellisuutta ja luoda merkityksiä ilmiöistä kuuluvat. Hermeneuttisessa ja fenomenologisessa ihmiskäsityksessä keskeisiä käsityksiä ovat kokemus ja ymmärrys. Valitsemassamme orientaatiossa korostuu vuoropuhelun mahdollisuus, empaattisen kuuntelun taidot ja tutkijan herkkyys toisen ihmisen kokemuksen ymmärtämiseen. Kuitenkin on kohdattava se tosiasia, ettei tutkija voi tietää toisen ihmisen todellisuutta. Näin tutkimusprosessin arvioinnissa oleellista on tutkijan ja tutkittavan suhde, sillä tutkimuksen tarkoitus on välittää tässä suhteessa syntynyt ymmärrys. Tutkimuksessa korostuu dialogisuus ja tulkinnan rakentaminen ensin tutkijan ja tutkittavan välillä, jonka jälkeen



dialogisuus ja tulkintojen rakentaminen jatkuu tutkijan ja aineiston välisessä vuorovaikutuksessa. Hermeneuttisessa analyysissä pyritään säilyttämään tutkittavien mahdollisimman autenttisia ilmauksia. (Ronkainen ym. 2013, 97; Tuomi & Sarajärvi 2009, 34.)

Sen lisäksi, että olemme tutustuneet avoimen päiväkodin toimintaan vanhempainvapaidemme aikana, koemme vahvuudeksemme tutkimustyössämme empaattisen kuuntelun taidon, joka lisää aineiston ja tutkijan välisen vuoropuhelun syvemmän ymmärryksen syntymistä. Olemme pyrkineet lisäämään ymmärrystä tutkittavaan ilmiöön antamalla tutkittavien äänen kuulua heidän autenttisten ilmaustensa muodossa mahdollisimman paljon.

Fenomenologiassa pyritään puolestaan pääsemään käsiksi kokemukseen itseensä. Lisäksi siinä missä hermeneuttinen tutkimus pitää merkityksiä kulttuurisina, kommunikoitavina ja subjektiivisesti koettuina, fenomenologinen tutkimus kysyy, mitä on inhimillinen kokeminen. Fenomenologia tutkii noemaa, jolla tarkoitetaan tietoisuudessamme olevaa tiedostettavan kohteen osaa. Tutkija rakentaa teoreettisen asennoitumisen pohjalta abstraktion todellisuudesta eikä tieteestä voida puhua objektiivisena subjektina. Lisäksi kaiken inhimillisen tarkastelun pohjalla on elämismaailman apriori, joka perustuu olemassa olevaan maailmaan. Tiede ei siis pelkästään synny elämismaailmassa vaan tiede on jo osana elämismaailmaa ja tällaisena osana se jo vaikuttaa elämismaailmaan. (Juden-Tupakka 2007, 62–63; Ronkainen ym. 2013, 98.; Varto 1992, 26, 55–57.) Työmme tarkoituksena on tuoda esille tutkittavan ilmiön merkitys vastaajien inhimillisten kokemusten kuvauksien kautta kuitenkin tiedostaen sen, että tutkimuksen tekoon liittyy myös vahvasti subjektiivinen kokeminen.

#### **5.4 Aineistonkeruumenetelmänä kysely**

Teoreettisen viitekehyksen ja tutkimuksen tarkoituksen pohjalta valitsimme metodiksemme kyselyn, koska sen avulla tavoitimme nopeasti tarkkaan rajatun, mutta suhteellisen suuren vastaajajoukon. Otoksen koostumuksesta, kattavuudesta ja siitä, kuinka valintoihin päädyttiin riippuu, kuinka hyvin kyselyn otos voidaan yleistää kattamaan koko populaatiota (Fowler 2002, 10). Työssämme ei ole tarkoituksena tuottaa koko yhteiskuntaa

koskettavaa tietoa tai teorioita vaan työmme tarkoituksena on antaa lokaalia tietoa yhden yhteiskunnallisen palvelun merkityksestä käyttäjilleen. Yhteiskunta kuten esimerkiksi yleinen terveydenhuolto, tarvitsee kehittyäkseen monenlaista tietoa yhteiskunnan toiminnasta (Pahkinen 2012, 11). Lisäksi Ronkaisen (2013, 32–33) mukaan yhteiskunnasta kerätty tieto voi olla apuna yhteiskunnallisessa päätöksenteossa, jolloin tutkimuksesta on hyötyä käytännön toimintaan. Kuitenkin jokaiselta kansalaiselta tietojen kerääminen olisi liian työlästä, joten riittävä tieto saadaan kysymällä samaa asiaa osajoukolta (Pahkinen 2012, 11). Näin ollen rajasimme vastaajajoukoksi avoimen päiväkodin palveluja käyttävät lapsiaan kotona hoitavat vanhemmat, jotka vierailivat avoimessa päiväkodissa marraskuussa 2013.

Kyselytutkimuksissa tutkija olettaa, että vastaajat pystyvät kuvailemaan ja raportoimaan tarkasti esimerkiksi uskomuksistaan. Kyselytutkimuksissa tutkija joutuu luottamaan vastausten rehellisyyteen, tarkkuuteen ja totuudenmukaisuuteen. (Marshall & Rossman 1995, 96.) Tästä syystä valitsimme vastaajajoukoksi aikuiset, vaikka kiinnostuksemme kohteena on myös se, mitä avoimen päiväkodin toiminta merkitsee heidän alle kouluikäisille lapsilleen. Uskomme kuitenkin, että lapsen huoltajat ovat lapsensa elämän ja arjen asiantuntijoita. Näin ollen vanhemmat tulkitsevat lapsiaan. Edellä mainittua ilmiötä voidaan Ronkaisen ja Karjalaisen (2008) mukaan kuvata kaksoishermeneutiikan käsitteellä, jossa tulkinta perustuu aina jo moneen kertaan tulkittuun. Toisaalta tutkimusprosessin näkökulmasta voidaan myös puhua tulkintojen ketjusta, jossa tulkinnan avulla perustellaan seuraavaa tulkintaa. (Ronkainen & Karjalainen 2008, 18.)

Kyselylomakkeen muoto ohjaa vastaajaa. Näin voidaan valita joko formaalimpi ja strukturoidumpi lomakkeenmuoto, jolloin vastaajia halutaan ohjata vastaamaan spesifimmin. Avoimilla ja puolistrukturoiduilla kyselyillä mahdollistetaan kohdehenkilöiden vapaampi toiminta. (Hirsjärvi ym. 2007, 189; Ronkainen ym. 2013, 114; Ronkainen ym. 2011, 14.) Kyselymme muoto on puolistrukturoitu kyselylomake, sillä tämä lomakkeenmuoto antaa vastaajien omille ajatuksille tilaa ja mahdollisuuden vastata hyvin avoimesti. Emme myöskään halunneet johdatella strukturoiduilla kysymyksillä vastaajia vastaamaan tietyllä tavalla, vaan halusimme vastaajien itse tuovan esille tärkeäksi kokemiaan ja heille merkityksellisiä asioita.

Kyselylomakkeemme muotoon ja sisältöön vaikutti myös se, että työssämme tutkimusngelma ja kohdejoukko valikoituivat organisaation tarpeista. Tällöin muun muassa Ronkaisen ym. (2013, 32) mukaan tutkimustiedolle asetetut tehtävät ovat usein tarkkarajaisia. Kyselytutkimuksen valinnassa aineistonkeruun metodiksi merkittävä seikka oli lisäksi se, että halusimme käyttää metodia, joka antaisi kohdejoukolle matalan kynnyksen vastata: he tietäisivät pysyvänsä anonymyminä, eikä vastaaminen olisi aikaa vievää. Toivoimme anonymiteetin edesauttavan sitä, että vastaajat voisivat tuoda avoimemmin myös sellaisia asioita esiin, joita he eivät mahdollisesti haastattellessa toisi esille. Koemme, että anonymissa kyselylomakkeessa sosiaalisesti suotavien vastauksien sijaan vastaajat voivat kertoa rehellisesti mielipiteistään.

Lomakekyselyn suurin haaste liittyi kysymysten muotoiluun. Esimerkiksi Valli (2010, 236) korostaa huolellista suunnittelua ja kysymysten yksiselitteistä muotoa, koska tutkija ei voi tehdä tarkentavia kysymyksiä tai havaintoja jälkikäteen. Lisäksi vastaamisen kannalta merkittävää on kysymyksen ymmärtäminen, sillä vastaaja tekee aina oman tulkintansa kysymyksestä. Ymmärtämiseen liittyvät kysymysten johdanto, jossa taustoitetaan kysyttävää asiaa sekä varsinaiseen kysymykseen liittyvät käsitteet. (Pahkinen 2012, 217.) Otimme edellä mainitun seikan huomioon ja testasimme lomaketta muutamalla koehenkilöllä. Lisäksi kyselylomaketta käsiteltiin gradu -seminaarissa, jolloin kysymykset saivat lopullisen muotonsa.

## **5.5 Aineistonkeruuprosessin kulku ja vastausprosentti**

Tutkimusprosessi alkoi tutkimuslupapyyntöillä 01.09.2013, jonka lähetimme sähköpostitse Rovaniemen kaupungin päivähoidon palvelukeskukseen palvelupäällikkö Pirjo Honkavuorelle. Tutkimusluvan (liite 1) saatuaamme pidimme avoimen päiväkodin henkilöstön kanssa palaverin niistä seikoista, joita he haluaisivat tutkimuksen kautta selvitettävän. Tämä oli meille tärkeää, koska halusimme työllämme olevan merkitystä ja hyötyarvoa avoimien varhaiskasvatuspalveluiden kehittämiseksi. Tämän jälkeen alkoi kyselyn työ ja muotoilu. Veimme valmiit kyselylomakkeet avoimen päiväkodin toimipisteisiin henkilökohtaisesti.

Halusimme tavoittaa mahdollisimman monta vastaajaa, mikä ei olisi onnistunut esimerkiksi haastattelun avulla. Tuomen ym. (2009, 79) mukaan haastattelun etuna on muun muassa se, että kysymyksiä voidaan esimerkiksi toistaa ja haastattelutilanteessa voidaan oikaista väärinkäsityksiä sekä selventää kysymyksiä. Pyrimme hyödyntämään tätä haastattelumenetelmän etua myös aineiston keruussamme siten, että olimme läsnä kyselylomakkeiden jakovaiheessa. Olimme myös ensimmäisenä viikkona läsnä vastaajien vastatessa kyselyyn, jolloin pystyimme ohjeistamaan heitä lomakkeen täytössä. Lisäksi avoimen päiväkodin henkilökunta osallistui aineiston keruuseen kertomalla kävijöille tutkimuksesta ja jakamalla lomakkeita. Uskomme, että läsnäolomme ja asiakkaiden henkilökunnalta saatu ohjeistus vaikuttivat siihen, että vastaajat vastasivat monisanaisemmin ja vastausprosentti muodostui riittävän suureksi luotettavuuden kannalta.

Tyypilliset kyselytutkimuksen vastausprosentit voivat olla nykyisin alle 50 prosentin suuruisia. Tutkimuksen luotettavuuden kannalta on tärkeää, että vastausprosentti olisi mahdollisimman suuri. Vastausprosentin jäädessä pieneksi kyseenalaistaa se tutkimuksen koko edustavuuden. (Hirsjärvi, Remes & Sajavaara 2007, 191; Uusitalo 1991, 90–91; Vehkalahti 2008, 44.) Lastentarhaopettaja Seija Kallon mukaan marraskuussa 2013 avoimessa päiväkodissa vieraili 281 perhettä. Vastauksia saimme kaiken kaikkiaan 114, jolloin vastausprosentti on 41 prosenttia. Tutkimuksemme lukeutuu siten tyypillisiin kyselytutkimuksiin vastausprosenttinsa osalta. Tutkimuksemme tarkoituksena ei ole kuitenkaan tehdä laajempia yleistyksiä, vaan tuoda lokaalia tietoa kyseisestä ilmiöstä.

Olemme pohtineet sitä, mikä on riittävä aineistomäärä laadullisessa tutkimuksessa. Graduseminareissa käytyjen keskustelujen pohjalta voidaan todeta, että mitään lukua ei voida antaa, vaan laadullisessa tutkimuksessa tämä seikka on pohdittava tapauskohtaisesti. Olemme tyytyväisiä saamaamme vastauksien kappalemäärään, vaikkakin 114 lomaketta avoimine vastauksineen tuntui suurelta työmäärältä. Kuitenkin analysointityötämme motivoi se, että koemme laajan aineiston antavan luotettavan ja laaja-alaisen kuvan tutkittavasta ilmiöstä. Muun muassa Richardsin (2005, 50) mukaan laadullisissa tutkimuksissa aineiston määrän on oltava riittävän laaja, jotta sillä pystytään tuomaan esille tutkittavan aiheen kompleksisuus ja konteksti.

## 5.6 Analyysi menetelmänä sisällönanalyysi

Laadullisessa tutkimuksessa tutkimusprosessi elää koko ajan ja tutkijan on oltava valmis tekemään tutkimuksellisia muutoksia läpi prosessin (Kiviniemi 2007, 70). Prosessimaisuus koskettaa myös aineiston analyysivaihetta ja analyysia voidaan tutkimusprosessin luonteen mukaan tehdä pitkin tutkimusaineiston keruuta. Analyysi voi tapahtua myös sen jälkeen, kun aineisto on kerätty ja järjestetty. Laadullisessa analyysissä käytetään yleisimmin ymmärtämiseen pyrkivää tapaa. Analyysitapa valitaan sen mukaan, mikä vastaa parhaiten tutkimusongelmaa. (Hirsjärvi, Remes & Sajavaara 2009, 223–225.)

Edellä on tuotu esille sitä, kuinka laadullisessa tutkimuksessa pyritään yleensä ymmärtämään selittämisen sijaan. Laadullisessa tutkimuksessa analyysi ei tavallisesti ole vain aineiston kuvaamista eikä tutkimuksessa tuloksia pitäisi esittää vain yhteenvetoina. Analyysin tekeminen edellyttää kykyä erottaa aineiston kuvaaminen ja analysointi toisistaan. Aineiston analyysi vaatii suuren määrän hyvin kuvailtua aineistoa, jonka analyysivaihe on pitkä ja aikaa vaativa prosessi. Tutkija joutuu paneutumaan moniin yksityiskohtiin ja tekemään suuren määrän muistiinpanoja hahmottaakseen aineiston sisältöä. Kuitenkin laadullisen aineiston suuritöisessä analyysissä auttaa aineiston kiinnostavuus, hyvin kerätty kuvaileva aineisto sekä tutkijan perehtyneisyys tutkimusaiheeseen ja aineistoon. (Richards 2005, 127; Warren & Karner 2010, 215–216.)

Analyysin ja tulkintavaiheen toteutamme fenomenologis- hermeneuttisesta näkökulmasta käsin eli tutkimme vastaajien havaintoja, kokemuksia ja ilmiölle annettuja merkityksiä. Analyysimenetelmämme perustuu sisällönanalyysiin. Tutkimustuloksia tulkitsemme keskeisesti seuraavasta näkökulmasta: avoimen päiväkodin toiminnan merkitys lapsiperheiden tukemisessa.

Laadullisen tutkimuksen analyysitavoista käytetyin on sisällönanalyysi. Se voidaan nähdä yksittäisenä metodina tai laajempänä viitekehyksenä, jolloin se on osa analyysikonaisuutta. Työmme teoreettiset viitekehykset ovat nousseet esille ja valikoituneet vasta aineiston alustavan analyysin jälkeen. Analyysimuotomme on siis aineistolähtöinen ja otteemme induktiivinen. Laadulliselle tutkimukselle on tyypillistä induktiivinen ote, jossa

kerätty aineisto ja sieltä esiin nousseet laadulliset löydökset ovat analyysin lähtökohtana (Warrenin & Karner 2010, 9). Induktiivisessa päättelylogiikassa kuljetaan yksittäisestä tapauksesta yleiseen eikä uusi teoria voi syntyä havaintojen pohjalta. (Tuomi & Sarajärvi 2009, 95–100.)

Anfaran & Mertzin (2006, 82–83) mukaan laadullisessa tutkimuksessa on vaarana se, että teoreettinen viitekehys alkaa ohjata aineiston tulkintaa kiinnittämällä tutkijan huomiota viitekehysten pohjalta nousseisiin asioihin. Kun tutkimuksemme perustuu aineiston analyysissä esiin tulleisiin vastaajien antamiin merkityksiin, havaintoihin ja tulkintoihin, vältyimme teorian liialliselta ohjaukselta analyysivaiheessa. Työssämme teoreettinen osuus toimii aineistoa tukevana kehyksenä. Koemme aineistolähtöisyyden edesauttaneen myös siinä, ettei teoria ole antanut meille ennako-oletuksia tutkittavasta ilmiöstä eikä teoria ole ohjannut havaintojamme ja tulkintojamme.

Valitsemamme analyysimuoto, sisällönanalyysi, on tekstin analyysia, jossa dokumenteiksi käyvät miltei mitkä tahansa kirjalliseen muotoon saatetut tekstit. Sisällönanalyysillä pyritään saamaan tutkimuskohteesta tiivistetty ja yleinen kuvaus kadottamatta sen sisältämää informaatiota. Analyysi voidaan jakaa karkeasti kolmeen eri prosessiin: redusointi, klusterointi ja abstrahointi. (Tuomi & Sarajärvi 2002, 105, 110–115.)

Aloitimme aineiston käsittelyn lukemalla kaikki lomakkeet läpi samalla tehden alustavia huomioita vastaajien esille tuomista merkittävistä asioista. Redusointi ilmenee työssämme siten, että pelkistimme valmiiden vaihtoehtokysymysten vastaukset kuvaajiksi ja avoimien kysymysten kohdalla tyhjät vastaukset jätettiin luonnollisesti huomioimatta. Seuraava analyysivaiheemme oli klustreointi eli ryhmittely, jossa kävimme aineiston alkuperäisilmaisut tarkasti läpi. Ryhmittelyvaiheessa etsimme vastauksien samankaltaisuuksia ja eroavaisuuksia sekä jaottelimme ne käsitteisiin. Samankaltaiset käsitteet yhdistimme luokiksi ja tyypillisiksi vastauksiksi. Edellä mainittu voidaan jo mieltää abstrahointivaiheeksi, jossa muodostimme yleisiä käsityksiä keräten vastaajien ilmauksia tutkittavasta ilmiöstä.

Analysoimme kaikki vastaukset läpi aineiston kylläntymisestä huolimatta. Aineiston kylläntymisellä eli saturaatiolla tarkoitetaan sitä, että aineisto alkaa toistamaan itseään eikä tuo enää uutta tietoa (Tuomi & Sarajärvi 2009, 87). Aineistomme kohdalla emme kuitenkaan voineet olla analysoimatta kaikkia vastauksia tarkasti, sillä halusimme varmistaa, että jokainen vastaus huomioitaisiin analyysivaiheessa. Tuomen ja Sarajärven (2009, 90) mukaan kylläntymisen arvioinnissa onkin huomioitava, halutaanko aineistosta kuvailla kokonaisuutta yhtäläisyyden vai erityispiirteiden kautta. Työssämme kuvaamme aineistoamme molemmista näkökulmista käsin.

Käytimme analyysissamme apuna myös luokittelua. Luokittelu on kvantitatiivista analyysiä sisällön teemoin, jossa alkeellisimmillaan lasketaan aineistosta, montako kertaa kukin luokka ilmenee aineistossa (Tuomi & Sarajärvi, 2009, 93). Ryhmittelyn ja abstrahoinnin jälkeen luokittelimme aineistosta esille nousseet teemat laskemalla, kuinka monta kertaa tietty tyyppiesimerkki nousee esille aineistossa. Laskemisen lisäksi keräsimme teemoja ja käsitteitä kuvaavia ilmaisuja. Näin ollen olemme hyödyntäneet tutkimuksemme analyysivaiheessa triangulaatiota, eli olemme yhdistäneet analyysivaiheessa määrällistä ja laadullista analyysia. Triangulaatiolla tarkoitetaan erilaisten metodien, tutkijoiden, tiedonlähteiden ja teorioiden yhdistämistä tutkimuksessa (Tuomi & Sarajärvi, 2009, 143). Triangulaatio näkyy työssämme siten, että työtä on ollut tekemässä kaksi tutkijaa ja olemme analysoineet merkityksiä useamman kysymyksen kautta. Olemme esimerkiksi analysoineet avoimen päiväkodin merkitystä sosiaalisten suhteiden mahdollistajana kysymysten yhdeksän, kymmenen ja 12 avulla (liite 2).

Vastaajien kommentit on merkitty lainauksin ja ilmaukset on säilytetty mahdollisimman autenttisina. Emme näin ollen ole puuttuneet esimerkiksi kielioppivirheisiin, emmekä ole muuttaneet vastauksia kirjakielelle. Redusoinnin jälkeen päätimme, että lainauksissa tuodaan esille vain vastaajien ikäluokka ja toimipiste. Täten olemme huomioineet myös tutkimuksen eettiset periaatteet, sillä aineistonkeruuvaiheessa tutkimushenkilöille on luvattu anonymiteetti. Seuraavaksi kuvaamme vastaajajoukkoa.

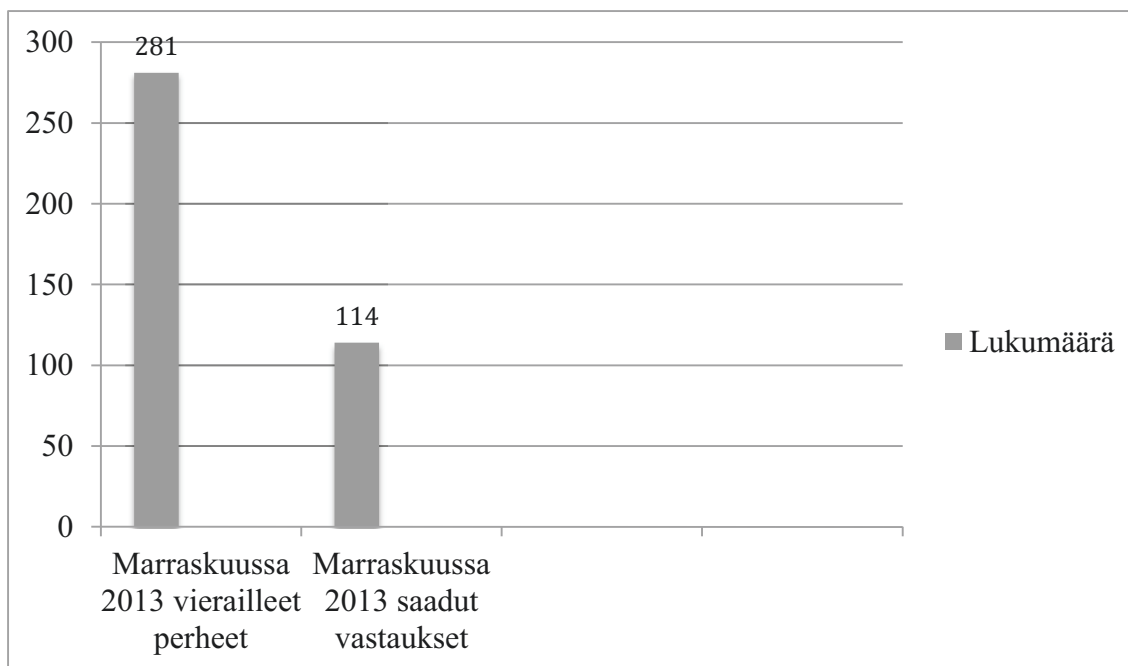
## 6 AINEISTON KUVAILU

Toteutimme kyselytutkimuksen Rovaniemen avoimen päiväkodin kävijöille marraskuussa 2013. Kyselylomake (liite 2) koostui sekä strukturoiduista että avoimista kysymyksistä. Strukturoiduilla kysymyksillä selvitettiin vastaajien taustatietoja: vastaajien sukupuoli, ikä, koulutustausta, vastaajien jakautuminen toimipisteittäin, mitä kautta vastaajat ovat saaneet tietoa avoimesta päiväkodista, kuinka usein vastaaja avoimessa päiväkodissa vierailee, perheessä olevien alle kouluikäisten lasten lukumäärä ja se, kuinka monen alle kouluikäisen lapsen kanssa vastaaja avoimessa päiväkodissa vierailee. Avoimilla kysymyksillä selvitettiin vastaajien mielipiteitä, kokemuksia ja havaintoja avoimesta päiväkodista. Sen lisäksi, että tuomme esille tulosten kannalta relevanteimmat taustatiedot, kuvaamme myös muut vastaajajoukkoon liittyvät tiedot, jotta työmme toimeksiantaja eli Rovaniemen avoimen päiväkodin henkilökunta voi halutessaan hyödyntää tietoa toiminnassaan.

### 6.1 Vastaajien lukumäärä ja vastauksien jakautuminen toimipisteittäin

Kuviosta 1 näkyy kyselyyn vastanneiden lukumäärä. Marraskuussa avoimessa päiväkodissa vieraili avoimen päiväkodin lastentarhanopettaja Seija Kallon mukaan 281 perhettä ja vastauksia saimme 114 kappaletta. Näin ollen kyselyn vastausprosentti on 41 prosenttia. Kuten aiemmin työssämme on mainittu, kertoo vastausprosentti aineiston luotettavuudesta ja lisäksi se määrittää sitä, miten vastaajat edustavat perusjoukkoa. Saamamme vastausprosentti tukee tutkimuksemme luotettavuutta ja vastaajat edustavat perusjoukkoon hyvin. Lisäksi Kallon arvion mukaan marraskuun aikana toimintaan osallistui useita sellaisia perheitä, jotka olivat toiminnassa mukana ensimmäistä kertaa ja olivat siten ilmoittaneet, etteivät halua vastata kyselyyn vähäisen kävijäkokemuksensa vuoksi.





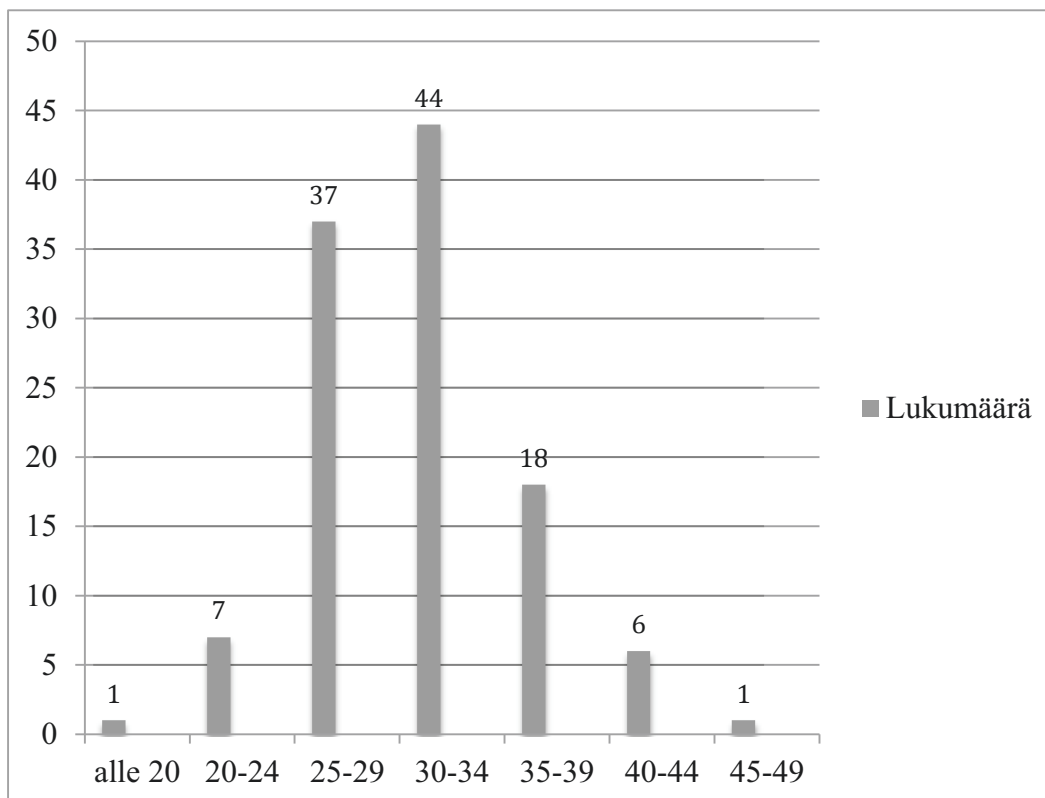
KUVIO 1 Avoimessa päiväkodissa käyneiden perheiden kävijämäärät ja saatujen vastauksien lukumäärä marraskuussa 2013

Vastaajat jakautuivat toimipisteittäin seuraavasti: keskustan avoimen päiväkodin kävijöitä oli 92 kappaletta (75 prosenttia), Nivavaaran 15 kappaletta (12 prosenttia) ja Korkalovaaran 15 kappaletta (12 prosenttia). Vastaajilla oli mahdollisuus valita useampi toimipistevaihtoehto sen mukaan, miten he toimipisteissä vierailevat. Koska saimme vastauksia kohtuullisesti myös Korkalovaaran ja Nivavaaran toimipisteistä, aineiston lainauksissa ilmenee, mitä avoimen päiväkodin toimipistettä palaute koskee.

## 6.2 Vastaajien sukupuoli ja ikäjakauma

Vastaajista naisia oli 108 kappaletta ja miehiä kuusi kappaletta. Näin ollen kyselyn vastaajista 95 prosenttia oli naisia ja viisi prosenttia miehiä. Koska miesten osuus vastaajista oli niin pieni, emme analysoineet ja ilmaise vastauksia lainauksissa sukupuolittain, sillä se heikentäisi miesten anonymiteettia.

Kuviosta 2 ilmenee, että alle 20 -vuotiaita vastaajia on yksi prosentti, 20-24 -vuotiaita on kuusi prosenttia, 25-29 -vuotiaita on 32 prosenttia, 30-34 -vuotiaita on 39 prosenttia, 35-39 -vuotiaita on 16 prosenttia, 40-44 -vuotiaita on viisi prosenttia ja 45-49 -vuotiaita on yksi prosentti vastaajista.



KUVIO 2 Vastaajien jakautuminen iän mukaan

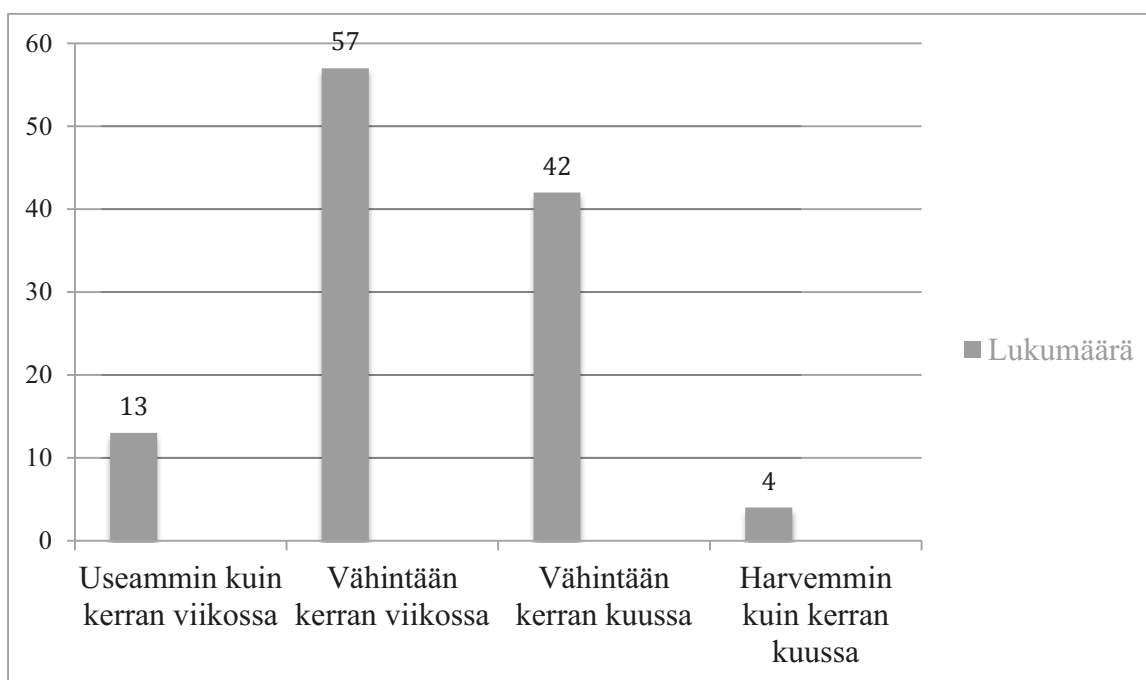
Koska alle 20 -vuotiaita ja 45-49 -vuotiaita vastaajia on vain yhdet kappaleet, olemme yhdistäneet ikäluokat aineiston analyysissä alle 25 -vuotiaiksi ja yli 40 -vuotiaiksi. Näin ollen alle 25 -vuotiaiden vastauksia on kahdeksan kappaletta ja yli 40 -vuotiaita on seitsemän kappaletta. Tämä toimenpide vahvistaa vastaajien anonymiteettiä lainauksissa.

Strukturoiduissa kysymyksissä kysyttiin myös vastaajien koulutustaustaa: vastaajista viisi on käynyt peruskoulun, 28 on suorittanut toisen asteen tutkinnon, 43 on suorittanut

alemman korkeakoulututkinnon ja 38 on suorittanut ylemmän korkeakoulututkinnon. Halusimme selvittää vastaajien koulutustaustaa, sillä ennakko-oletuksemme oli muuttaman avoimen päiväkodin asiakkaan kanssa käydyn keskustelun pohjalta se, että asiakas-kunta koostuisi pääasiassa korkeasti koulutetuista vanhemmista. Yhteensä 81 vastaajaa oli ilmoittanut olevansa koulutukseltaan joko alemman tai ylemmän korkeakoulututkinnon suorittanut, joten näin ollen ennakko-oletus piti paikkansa. Emme kuitenkaan näe koulutustaan esille tuomista lainauksissa ja aineiston analyysissä relevantiksi, sillä vastaajat eivät tuoneet asiaa esille.

### 6.3 Vastaajien käyntitiheys

Avoin päiväkotiki on avoinna useamman kerran viikossa. Meitä kiinnosti selvittää, kuinka rutinoituneita avoimen päiväkodin palveluiden käyttäjiä vastaajissa oli. Kuviosta 3 ilmenee, että vastaajista 13 ilmoitti käyvän avoimessa päiväkodissa useammin kuin kerran viikossa, 57 vastaajaa ilmoitti käyvän vähintään kerran viikossa, 42 vastaajaa vähintään kerran kuussa ja 4 vastaajaa harvemmin kuin kerran kuussa.



KUVIO 3 Vastaajien käyntitiheys avoimessa päiväkodissa

Vastaajista suurin osa ilmoitti käyvänsä avoimessa päiväkodissa vähintään kerran viikossa tai vähintään kerran kuussa, jolloin voimme todeta vastaajien olevan hyvin perillä avoimen päiväkodin toiminnasta ja siten asiantuntijoita mielipiteissään kyseisestä palvelusta.

#### **6.4 Alle kouluikäisten lasten lukumäärä perheessä**

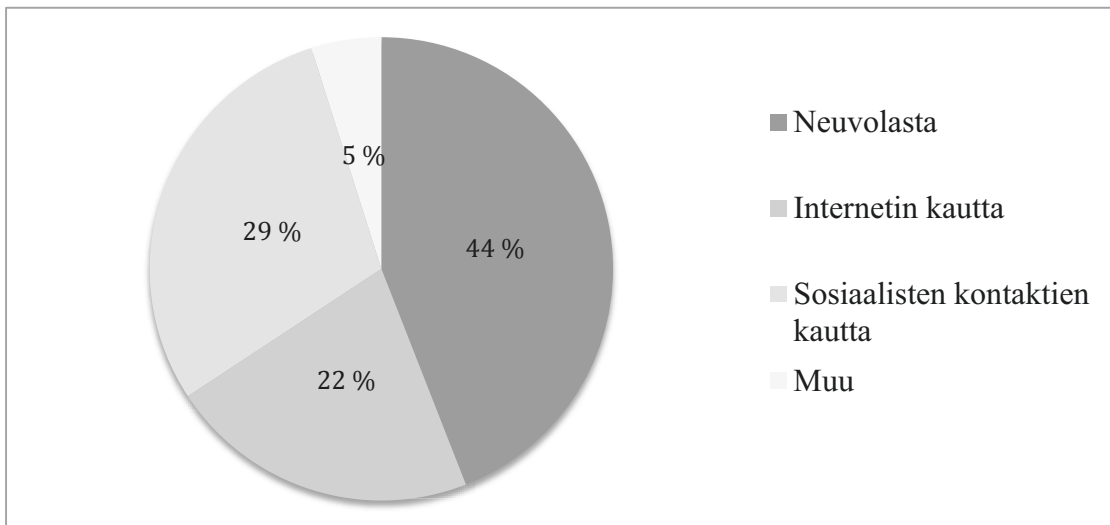
Kysyimme myös kuinka monta alle kouluikäistä lasta perheessä on ja kuinka monen alle kouluikäisen lapsen kanssa vastaaja käy avoimessa päiväkodissa, koska tämä antaa kuvan kokonaiskävijämäärästä. Lisäksi kysyttäessä, kuinka monta alle kouluikäistä lasta perheeseen kuuluu, saimme hyvän yleiskuvan vastaajien perherakenteesta. Suurimmalla osalla vastaajista perheeseen kuuluu yksi tai kaksi lasta: yhden alle kouluikäisen lapsen perheitä on 46 prosenttia ja kahden alle kouluikäisen lapsen perheitä on 42 prosenttia. Kolmen alle kouluikäisen lapsen perheitä on 11 prosenttia ja neljän sekä viiden alle kouluikäisen lapsen perheitä on yksi prosentti.

Kysyttäessä sitä, monenko alle kouluikäisen lapsen kanssa vastaaja yleensä kävi avoimessa päiväkodissa, vastaukset mukailivat perherakenteesta saatuja vastauksia. Jos vastaaja ilmoitti perheeseen kuuluvan useamman alle kouluikäisen lapsen, mutta osallistui toimintaan vain toisen kanssa, oli asiaa selvennetty sillä, että esimerkiksi vanhempi lapsista oli samaan aikaan omissa kerhossaan tai esikoulussa.

#### **6.5 Mitä kautta avoimen päiväkodin palvelut on löydetty?**

Halusimme selvittää myös sen, mitä kautta perheet löytävät tiensä avoimeen päiväkotiin. Asiantuntijoiden mielestä arjen hallintaa parantaa lähiympäristö lähipalveluin ja harrastusmahdollisuuksineen. Lapsiperheiden olisi myös saatava ajoissa tarvitsemaansa apua. Mielestämme muun muassa ennaltaehkäisevässä toiminnassa olennaista on se, että tieto palvelun olemassaolosta on helposti saatavilla ja tiedotus toimii. Omien kokemuksiemme

pohjalta ajattelimme aineistosta nousevan esiin sen, että yksi kehittämisen paikka voisi olla toiminnasta tiedottamisessa. Olemme saaneet tiedon kyseisen palvelun olemassaolosta sosiaalisten kontaktien kautta ja vasta myöhemmin asia tuli esille neuvolakäyntien yhteydessä. Lisäksi tätä tutkimusta tehdessämme olemme huomanneet, että avoimen päiväkodin olemassaolosta ja tarkoituksesta ollaan usein tietämättömiä. Esioletuksestamme huolimatta tämä seikka ei kuitenkaan noussut esiin vastauksissa. Kuvio 4 ilmenee vastaajien tiedonsaanti avoimen päiväkodin toiminnasta.



KUVIO 4 vastaajien tiedonsaanti avoimesta päiväkotitoiminnasta

Vastaajista suurin osa on saanut tiedon avoimen päiväkodin olemassaolosta neuvolasta (44 prosenttia) ja sosiaalisten kontaktien (29 prosenttia) kautta. Vastaajat olivat löytäneet tietoa myös Internetin kautta (22 prosenttia). Muuta kautta (isyiden tunnustuksen yhteydessä, sattumalta, perhepalvelukeskuksen ilmoitustaululta, perhetyön tai oman työn kautta) tiedon avoimesta päiväkodista ilmoitti saaneensa viisi prosenttia vastaajista.

## 7 ROVANIEMEN AVOIMEN PÄIVÄKODIN TOIMINNAN MERKITYS

Työmme tarkoituksena on tutkia, mitä Rovaniemen avoimen päiväkodin toiminta merkitsee sen palveluja käyttäville lapsiperheille aikuisten kertomana. Tarkastelu on rajattu aineistosta esille nousseisiin merkittäviin seikkoihin. Suurimmassa osassa vastauksista mainittiin avoimen päiväkodin vaikutus vanhempana jaksamiseen etenkin sosiaalisten kontaktien ja vertaistuen kautta. Myös lasten kohdalla sosiaalisen kanssakäymisen merkitys korostui. Avoimen päiväkodin kuvattiin tuovan vaihtelua ja mielekästä tekemistä arkeen sekä auttavan arjessa jaksamisessa. Myös henkilökunnalta saatu ammatillinen tuki ja asiantuntijatuki nousivat merkittäviksi seikoiksi avoimen päiväkodin toiminnassa. Vastaajien mielipiteitä, kokemuksia ja havaintoja tuodaan esille lainauksin. Lainausten perään on merkitty, mihin ikäluokkaan vastaajat kuuluvat sekä missä toimipisteessä vastaajat ilmoittivat vierailevansa (Keskusta, Korkalovaara, Nivavaara tai useampi eri toimipiste).

### 7.1 Vertaistukea vanhemmille

Vastaajien mukaan Rovaniemellä toimiva avoin päiväkotitoiminta luo mahdollisuuden sosiaaliseen kanssakäymiseen samassa perhevaiheessa ja elämäntilanteessa olevien vertaisten kanssa. Avoin päiväkotitoiminta luo vanhemmille mahdollisuuden keskustella vanhemmuudesta, lasten kasvatuksesta ja kehityksestä sekä lapsiperheiden arjesta muiden kävijöiden kanssa. Vastaajista 71 prosenttia ilmoitti avoimen päiväkodin merkityksen olevan siinä, että se tuo arkeen sosiaalisia suhteita ja vertaistukea.

Sosiaalinen tuki vaikuttaa olennaisesti vanhempana jaksamiseen. Saadakseen sosiaalista tukea yksilön täytyy kuulua johonkin sosiaaliseen verkostoon. Tehokkaimmin tuki toteutuu silloin, kun ihmisten elämäntilanteet ovat samankaltaiset ja he ymmärtävät toisiaan emotionaalisesti. Kanssakäyminen muiden samassa elämäntilanteessa olevien vertaisten kanssa mahdollistaa sosiaalisen tuen syntymistä, jolla on erityinen merkitys terveyden ja

hyvinvoinnin kokemiselle. Sosiaalisen verkoston vahvuus heijastuu siihen, miten yksilö kokee hyvinvointinsa. Yksilön sosiaalinen verkosto tukee parhaimmillaan hänen sosiaalista, psyykkistä ja fyysistä hyvinvointiaan, vähentää stressiä sekä luo mahdollisuuksia saada tukea tarpeen niin vaatiessa. Tämä heijastuu muun muassa vanhemmuuden laatuun, vanhempien jaksamiseen ja kasvatustyön haasteisiin vastaamiseen. Kun vanhemmat kokevat saavansa itse apua ja tukea, on heidän helpompaa tukea ja hoivata jälkikasvuun. Sosiaalisen kanssakäymisen ja vertaistuen merkitys avoimen päiväkodin käyttäjille ilmenee seuraavissa lainauksissa:

*Vertaistukea, asioiden jakamista toisten samassa tilanteessa olevien kanssa. (30-34v, keskusta)*

*Saa äitikontakteja, näkee muita saman ikäisiä lapsia kuin omat lapset: saa vertaistukea, keskustella kehityksestä. Saa irtaantua kodista ja katsella, kun lapset leikkii. Iso voimavara kotiäitiydessä. (25-29v, Korkalovaara)*

*Jos avointa päiväkotia ei olisi, monta mukavaa kohtaamista ja tuttavaa puuttuisi arjestamme. Sisältää työntekijät ja asiakkaat. (35-39v, Nivavaara)*

*Aikuista seuraa, vertaistukea. Tärkein viikko-ohjelma. (30-34v, keskusta)*

*Koen avoimen päiväkodin tärkeäksi, koska sen kautta mahdollisuus tutustua muihin lapsiperheisiin sekä jakaa kokemuksia arjen sujumisesta. Avoimen päiväkodin toiminta on tärkeää sosiaalisen kanssakäymisen kannalta ja antaa hetkisen ”rauhaa”. (30-34v, keskusta)*

Vanhempien tavatessa muita samassa elämäntilanteessa olevia vertaisiaan he voivat havaita, että monet lapsiperheen pulmat ja ongelmat ovat hyvin tavallisia. Vertaisryhmissä korostuu vastavuoroisuus ja raja autettavan ja auttajan välillä on häilyvä. Kokemuksien vertailu ja peilaaminen vertaisryhmässä edesauttaa synnyttämään kokemuksia hyvästä vanhemmuudesta lapsiperheiden kohtaamista pulmatilanteista huolimatta.

Vertaistuen ja sosiaalisten kontaktien merkitys nousi esille myös kysyttäessä avoimen päiväkodin hyviä puolia: 40 prosenttia vastaajista mainitsi positiivisena seikkana sen, että toiminta mahdollistaa tutustumisen uusiin perheisiin ja ihmisiin sekä mahdollistaa kaverisuhteiden luomista. Väestöliiton vuonna 2007 kerätyn aineiston mukaan äidit kokevat olevansa usein yksinäisiä. Yksinäisyyden tunne kohdistuu äideillä puolisoihin, sukulaisiin, ystäviin ja muuhun vertaistukeen. Yksinäisyys siis ilmenee aikuisten tuen, läsnäolon ja yhteisöllisyyden kaipuuna äitien ollessa pitkät päivät yksin lastensa kanssa.

Suomalainen yhteiskuntarakente perherakenteineen on muuttunut, jolloin perheiltä saatava jäädä uupumaan isovanhempien ja muun suvun tuki. Näin ollen lapsiperheiden ongelmien taustalla on usein verkostojen puute. Avoimen varhaiskasvatuksen keskeinen tavoite on varhaiskasvatuksen tarjoaminen alle kouluikäisille kotihoidossa oleville lapsille sekä lapsiperheiden eristäytyneisyyden vähentäminen. Sosiaalista eristäytyneisyyttä ehkäisevä vaikutus näkyi myös vastaajien kertoessa avoimen päiväkodin merkityksestä arkeensa:

*Muuten jäisi sosiaaliset kontaktit vähiin niin itsellä kuin lapsille, tulisin hulluksi mökkihöperöksi. (30-34v, keskusta)*

*Hermot pysyvät kasassa, kun pääsee välillä pois kotoa ihmisten ilmoille. Mahdollistaa tutustumisen muihin ihmisiin. (25-29v, keskusta)*

*Näkee toisia lapsia ja vanhempia. Sosiaalinen hetki kotiäidille, joka on kotoisin toiselta paikkakunnalta. (30-34v, keskusta)*

Joskus sosiaalisiin verkostoihin liittyy myös negatiivisia tunteita ja lisäksi ne voivat kuluttaa yksilön voimavaroja. Myös aineistossamme kolikon käänköpuolena tuotiin esille se, että aina ystävyystyminen ja sosiaalisten suhteiden luominen ei vastaajien mukaan ole ollut helppoa. Vanhemmat kertoivat saaneensa avoimessa päiväkodissa uusia tuttavuuksia ja kaverisuhteita, mutta vastauksissa oli myös mainintoja siitä, että jotkut vanhemmat kokevat tutustumisen toisiin ongelmalliseksi. Seitsemän prosenttia vastaajista koki, että



avoimessa päiväkodissa esiintyy vanhempien muodostamia kuppikuntia ja joskus vanhempien kesken koetaan erimielisyyttä:

*Joskus toisten vanhempien kanssa yhteisen sävelen löytäminen on hankalaa. (30-34v, keskusta)*

*Oma pieni piiri, johon ei pääse sisään. Aikuiset eivät tervehti. (30-34v, keskusta)*

*Ryhmähenki on äitien kesken on välillä epävarma, helposti tulee kuppikuntia. Itselle mukavaa seuraa ohjaajat ja ennestään tutut äidit. (30-34v, keskusta)*

*Joskus ”sisäpiiriläisyys” joka tietenkin luonnollisen ryhmäytymisen tulosta, mutta vakiävijät ja ”ulkopuoliset” joskus erottuu. (30-34v, keskusta)*

Avoim päiväkotiki on ryhmätoimintaa, jossa näkyy muun muassa tavoitteellisten ryhmien, satunnaisten ryhmien ja sosiaalisten verkostojen piirteitä. Näin ollen avoimen päiväkodin tarkka määrittely joksikin tarkaksi ryhmämuodoksi on ongelmallista. Ryhmäilmiöön vaikuttavat niin yksilön omat kuin ryhmän yhteiset tavoitteet. Kävijöillä voi siis olla omat intressinsä ryhmätoiminnasta, jotka vaikuttavat ryhmäilmiön syntymiseen. Yksilö voi osallistua ryhmään tavoitteellisin intressein, jolloin hänellä on sosiaalinen ja psykologinen perusta ryhmässä oleskeluun. Toinen taas voi osallistua ryhmään satunnaisesti, jolloin osallistumisessa korostuu yksilön omat tarpeet ja yhteisiin tavoitteisiin sitoudutaan vähemmän. Tämä on yksi haaste, joka voitaisiin ottaa huomioon avoimia varhaiskasvatuspalveluja kehitettäessä. Elämme yksilöä korostavaa aikaa, joka suosii satunnaisten ryhmien syntymistä, jolloin tilapäiset kanssakäymiset voivat ohentaa ja pinnallistaa ihmissuhteita ryhmätoiminnassa. Avoimen päiväkodin kohdalla ryhmään sitoutumattomuus voi siis tuoda mukanaan sen, ettei vuorovaikutussuhteissa mennä niin pitkälle, että luotaisiin sitovia suhteita.

Ryhmäytymiseen liittyy yhden vastaajan esille nostama toive nuorille vanhemmille suunnatusta päivästä. Vastaajista alle 25 -vuotiaita vanhempia oli vain seitsemän prosenttia,

joten 93 prosenttia vastaajista oli yli 25 -vuotiaita. Näin ollen toiminta ei ehkä tavoita nuoria vanhempia, vai kertooko ikäjakauma siitä, että ensisynnyttäjien keski-ikä on nous-  
sut maassamme.

Myös isiä toivottiin toimintaan lisää. Yhteiskunnassamme korostetaan edelleen äidin en-  
sisijaisuutta kasvattajana ja Suomessa kotiin lapsiaan hoitamaan jää useimmiten äiti.  
Tämä seikka näkyy myös aineistossamme, sillä jopa 95 prosenttia vastaajista on naisia.  
Kuitenkin äidin ohella lapsenhoitoon liittyvä osaaminen on alettu mieltämään myös isälle  
kuuluvaksi. Isien kannustaminen osallistumaan lapsiperheille suunnattuihin toimintoihin  
nuorten vanhempien ohella voitaisiin ottaa huomioon avoimia varhaiskasvatuspalveluja  
kehittäessä. Toive nuorten vanhempien ja isien mukaan saamiseksi ilmenee seuraavissa  
lainauksissa:

*Olisi mukavaa, jos joku päivä olisi ”pyhitetty” nuoremmille vanhemmille. Tiedän monia  
jotka eivät sen takia uskalla/kehtaa tulla avoimeen päiväkotiin kun tietävät, että täällä  
käy pääasiassa noin 30 vuotiaita äitejä lastensa kanssa jotka jo tuntevat toisensa pidem-  
mältä ajalta. Täysin uutena ihmisenä on vaikea päästä ”porukoihin”. (Alle 25v, keskusta)*

*Voi mennä muutama kerta ennen kuin pääsee ryhmään mukaan. Isä kävi ensimmäisellä  
kerralla mukana, mutta ei tuntenut oloansa ”kotoiseksi” kaikkien muiden ollessa äitejä.  
(35-39v, keskusta)*

*Väki on valitettavan ”sisäänpäin lämpiävää” ja usein äidit ja isät tulevat kavereiden  
kanssa ja itse jää helposti ulkopuolelle, kun ei entuudestaan tunne toisia. Tästä syystä ei  
meidän perhe useammin käy... Etenkin perheen isä kävisi mielellään, mutta kokee tämän  
asian kynnyskysymykseksi. (25-29v, keskusta)*

Aineiston perusteella toimintaan kaivattiin lisää vertaistoimintaa isille ja nuorille van-  
hemmille. Vertaisryhmän voi nitoa yhteen ikä, sukupuoli ja harrastus. On siis ymmärret-  
tävä, että isän on hankalaa samaistua ryhmätoimintaan jossa puheen aiheena on äitiys

muiden osallistujien ollessa äitejä. Sama pätee myös nuorten vanhempien kohdalla, mikäli ikä koetaan rajoittavaksi tekijäksi kontaktin luomisessa.

Keskeistä vertaistuessa säännöllisen yhteen kokoontumisen rinnalla on kokemusten jakaminen vertaisien kesken. Jo pelkkä yhdessäolo vertaisryhmässä voi olla elinvoimaa lisäävää ja vertaisryhmät toimivatkin yksilön identiteetin vahvistajina. Osallisuus vertaisryhmässä on sosiaalisen eristäytyneisyyden vastavoima. Aineiston mukaan avoin päiväkotimerkitsee vanhempien arjessa erityisesti sosiaalista kanssakäymistä samassa elämänvaiheessa olevien aikuisten kanssa, luoden samalla mahdollisuuden vertaistuen syntymiseen.

Tosin muutamissa vastauksissa koettiin tutustuminen muihin vanhempiin vaikeaksi. Ryhmätoiminnan ollessa vapaaehtoista, vaikuttaa ryhmäilmiön syntymiseen ja laatuun pitkälti yksilöiden henkilökohtaiset tavoitteet toiminnasta. Näin toimintaan osallistuvat pystyvät vaikuttamaan esimerkiksi ryhmän syvyyteen. Aineiston perusteella avoin päiväkotimerkitsee on kuitenkin onnistunut tavoitteissaan luoda vanhemmille mahdollisuuksia sosiaaliseen kanssakäymiseen ja avoin päiväkotimerkitsee myös vähentää kotona lapsiaan hoitavien perheiden eristäytyneisyyttä, joka taas ennaltaehkäisee eristäytyneisyydestä kumpuavia ongelmia.

## **7.2 Leikkikavereita ja sosiaalista kanssakäymistä lapsille**

Hyvällä sosiaalisella verkostolla on havaittu olevan positiivisia vaikutuksia lapsen kehitykselle. Suhteet toisiin lapsiin alkavat muotoutua jo pikkulapsivaiheessa. Myönteiset vertaiskokemukset antavat lapselle tunteen ryhmään kuulumisesta. Lisäksi vertaiskokemukset kehittävät lapsen itsetuntemusta ja itsetuntoa sekä sosiaalisen todellisuuden ymmärtämistä. Suhteilla vertaisiin on todettu olevan oma ainutlaatuinen roolinsa verrattuna suhteessa vanhempiin ja muihin sosiaalisiin tahoihin. Vertaissuhteet mahdollistavat sosiaalisten taitojen harjoittelun ja siten myös sosiaalisen kompetenssin syntymisen. Aineiston mukaan avoimen päiväkodin toiminta koettiin tärkeäksi myös lasten sosiaalisen kanssakäymisen kannalta. Vastaajista 68 prosenttia kertoi avoimen päiväkodin merkitsevän lapsille ennen kaikkea muiden lasten seuraa ja leikkikavereita:

*Lähinnä lapsen vuoksi käydään, että lapsi näkisi muitakin lapsia ja oppisi olemaan ja leikkimään myös toisten kanssa. (Alle 25v, keskusta)*

Myös kysyttäessä, miten arki muuttuisi ilman avointa päiväkotia, esille nousi avoimen päiväkodin merkitys sosiaalisen kanssakäymisen mahdollistajana:

*Lapsilla ja minulla olisi paljon vähemmän sosiaalisia kontakteja. Tylsistyisimme kotona olemiseen. Ei olisi luontevaa paikkaa harjoitella tulevaa päiväkotiin menoa. (30-34v, keskusta, Nivavaara)*

*Olen yksinhuoltaja kotona tytön kanssa. Lapseni on todella sosiaalinen ja kaipaa toisten lasten seuraa. Lapseni joutuisi leikkimään yksin, ilman ikäisiään kavereita. (Alle 25v, keskusta)*

*Meillä on aika paljon tuttavaperheitä, vierailisimme enemmän heidän luonaan. Mutta olisi se kyllä puute, sillä kotihoidossa olevat lapset tarvitsevat tällaisia ympäristöjä: leikkiseuraa, sosiaalisia kontakteja jne. (30-34v, Nivavaara)*

Vertaisryhmissä lapset harjoittelevat yhteistoiminnan, jakamisen ja keskinäisen auttamisen taitoja. Vertaisryhmät siis tarjoavat areenan, jossa lapsen sosiaaliset taidot harjaantuvat. Avoin päiväkotikiinnitys mahdollistaa kotihoidossa oleville lapsille monipuolisia vertaiskontakteja ja tilaisuuden harjoitella ryhmässä toimimista oman vanhemman ollessa mukana tukemassa lasta. Toimintaan voivat osallistua lapsiaan kotona hoitavat vanhemmat ja heidän alle kouluikäiset lapsensa, jolloin ryhmässä voi samanaikaisesti olla lapsia vauvaiästä aina esikouluikäisiin. Näin lapset saavat mahdollisuuden toimia vertaisten ohella myös eri-ikäisten lasten seurassa. 34 prosenttia vastaajista mainitsi avoimen päiväkodin olevan tärkeä paikka etenkin lasten vuorovaikutus- ja sosiaalisten taitojen oppimisen kannalta:

*Oppii sosiaalisia taitoja turvallisessa ympäristössä vanhemman kanssa, koska ei ole vielä päiväkodissa. Lapsi olisi kyllä joka päivä lähdössä avoimeen. Varmasti monen asian oppimisessa tärkeä paikka. (30-34v, keskusta)*

*Käyn täällä ennen kaikkea lapsen takia, hän on 1,5v ja suurimmaksi osaksi ollaan keskenään kotosalla, niin täällä saa harjoitella sosiaalisia taitoja ja vuorovaikutusta toisten lasten kanssa. (25-29v, keskusta)*

*Sosiaalisia kontakteja, leikkikavereita. Samalla opitaan yhteisiä tapoja ja sääntöjä. (30-34v, keskusta)*

*Lapsi oppii sosiaalisia taitoja jo pienestä asti, eikä hänen tarvitse olla päivähoitossa niitä oppiakseen – voin itse huolehtia siitä, että lapsi oppii jotain sosiaalisesta tapahtumasta ja niistä voidaan vielä myöhemminkin keskustella yhdessä lapsen kanssa. Toivon, että lapseni oppii täällä hyvät sosiaaliset taidot, joita en kotona/muissa harrastuksissa voi riittävästi opettaa. (25-29v, keskusta)*

Vertaisryhmissä lapsi siis harjoittelee erilaisia sosiaalisen käyttäytymisen taitoja ja rooleja sekä kehittää luovuuttaan ja ongelmanratkaisuvalmiuksiaan. Vertaissuhteet tukevat täten kokonaispersoonallisuuden kehitystä. Vanhemmat ovat avainhenkilöitä lapsen sosiaalisen verkoston muokkaamisessa. Vanhempien avulla lapsi pääsee tapaamaan muita lapsia ja luomaan erilaisia sosiaalisia suhteita. Yhteiskunnallisesti vanhemmilla on siis päävastuu lasten sosiaalistamisesta ja he ovat tärkeässä roolissa lastensa ja heidän kavereidensa kanssakäymisen säätelijöinä ja mahdollistajina. Kasvatusympäristön järjestäminen siten, että se tarjoaa lapselle mahdollisuuden sosiaalisten taitojen harjoitteluun, kuuluu suoriin vaikutustekijöihin lasten sosiaalista kompetenssia ajatellen. Vastauksien perusteella avoin päiväkotitoimahallinnointi mahdollistaa vanhemmille yhden ympäristön, jossa he voivat tarjota lapsilleen mahdollisuuden erilaisiin sosiaalisiin kontakteihin.

### **7.3 Vaihtelua arkeen ja monipuolista sekä mielekästä tekemistä lapsiperheille**

Edellä on kerrottu siitä, millainen merkitys avoimella päiväkodilla on erilaisten taitojen, kuten lapsen sosiaalisten taitojen oppimisen kannalta. Lapset opettelevat uusia asioita ja

sosiaalisia taitoja muun muassa leikin ja ryhmätoimintaan osallistumisen kautta. Avoimen päiväkodin ohjelmaan kuuluu vapaan leikin ja yhdessä olon lisäksi ohjattuja leikki- ja toimintatuokioita, joiden merkitys näkyi vastauksissa. Kysyttäessä avoimen päiväkodin hyviä puolia 37 prosenttia vastaajista kertoi avoimen päiväkodin merkitsevän perheille mieluisaa toimintaa ja leikkejä sekä erilaisia leluja lapsille. Lisäksi 49 prosenttia ilmoitti avoimen päiväkodin positiiviseksi puoleksi ohjatun toiminnan askarteluineen ja musiikkihetkineen. Leikkihetkien ja ohjatun toiminnan merkitys ilmenee seuraavissa lainauksissa:

*Laulutuokiot mukavia. Mukavia askarteluja yms. (35-39v, keskusta)*

*Paljon erilaisia yhteisleikkejä ja puuhahetkiä. (25-29v, keskusta)*

*Nähdään vaivaa toiminnan eteen: isänpäiväkorttien tekeminen, mustikkamaalaus. (Yli 40v, keskusta)*

*Kaiken ikäisille sopivaa toimintaa ja myös ihan pienet saavat osallistua. (35-39v, keskusta)*

*Poika saa erilaisia virikkeitä, joita en kotona pystyisi pienituloisena järjestämään muun muassa tietyt askartelut (30-34v, keskusta)*

*Paljon vapaata leikkiaikaa, sopivasti ohjattua toimintaa. (30-34v, keskusta)*

Lapset oppivat tärkeitä taitoja leikkien tiimellyksessä. Leikki ja ilonpito ovat merkityksellisiä lapsen kokonaiskehityksen kannalta. Leikki ei pelkästään tue lasta käytännöntaitojen opettelussa, vaan leikki on lapselle myös positiivinen tila, jossa aivot muovautuvat ja tapahtuu oppimista. Näin ollen on tärkeää, että kotihoidossa oleville lapsille mahdollistetaan esimerkiksi avoimen päiväkodin palveluiden kautta mielekästä, monipuolista ja kehittävää toimintaa. Luovaa leikkiä edesauttavat myös erilaiset leikkivälineet. Lisäksi leikkivälineet vaikuttavat lasten sosiaaliseen vuorovaikutukseen tukemalla joko yksin

leikkiä tai leikkiä ryhmässä. Myös vastauksista ilmeni, että mielekkääseen ja monipuoliseen tekemiseen liittyvät hyvät leikkivälineet ja toimivat sekä tarkoituksenmukaiset tilat:

*Täällä on aika hyvät tilat ja uudet lelut. + keittiö! +imetyshuone! (25-29v, keskusta)*

*Laaja valikoima leluja, jotka sopivat monen ikäiselle. (35-39v, keskusta)*

*Toimivat ja siistit tilat (ja tiloista pidetään hyvää huolta). (30-34v, keskusta)*

*Keittiö eväiden syöntiin todella hyvä juttu. Kahvi/tee –mahdollisuus. (25-29v, keskusta)*

*Keittiöstä löytyy lusikat ja ruokalaput, syöttötuolit ja muu tarpeellinen. Hyvä nukuttaa lasta ulkona. (Alle 25v, keskusta)*

Avoin päiväkotitoiminta on tila, joka mahdollistaa kotona alle kouluikäisiä lapsia hoitavien perheiden kokoontumisen kodin ulkopuolella. Toiminta mahdollistaa perheille irrottautumisen hetkeksi arjen rutiineista. Kyselyyn vastaajista 40 prosenttia ilmoittikin avoimen päiväkodin merkitsevän nimenomaan vaihtelua ja mielekästä tekemistä arkeen:

*Ei tarvitse kotona koko ajan kotona miettiä tekemistä/ viihdykettä lapselle. Avoimessa päiväkodissa lapsi viihtyy varmasti ja samalla voin kuitenkin olla tukemassa lasta... Täällä saa useimmiten juoda kahvin rauhassa ja joskus lukea vaikka lehteä, joten omatkin hermot lepäävät. (25-29v, keskusta)*

*Vaihtelua arjen rutiineihin, hengähdystauko kun lapsilla on paljon ihmeteltävää, iloa seurata lasten ilahdusta laululeikeistä ym. (35-39v, keskusta)*

*Virkistävää ja voimia antavaa toimintaa. Ihanan leppoisa aamupäivä pois kotoa. Täällä aikaa olla myös omien lasten kanssa. Äitikin rauhallinen ja seurallinen (jaksaa touhuta). (Yli 40v, Korkalovaara)*

Avoimen varhaiskasvatuksen tarkoituksena on tarjota toimintaa, johon kuuluu muun muassa vapaata yhdessäoloa, leikkiä ja toimintahetkiä. Rovaniemen kolmessa avoimessa päiväkodissa on kuukausittain vaihtuva toimintaohjelma. Marraskuussa, jolloin aineisto kerättiin, avoimen päiväkodin ohjattuun toimintaan kuului muun muassa isänpäiväkorttien askartelua, laululeikkejä, muovailua, tanssahtelua, musiikin mukaan liikkumista, leipomista ja maalausta. Ohjatun toiminnan merkitys nousi myös esille kysyttäessä vastaajien kehitysehdotuksia toiminnalle. 41 vastaajaa toivoi lisää ohjattua toimintaa: askartelua, ohjattuja liikuntatuokioita, musiikkia ja lauluhetkiä, leipomista, ohjattua rajatumpaa toimintaa lasten ikäluokkien mukaan, isommille lapsille lyhyitä ohjattuja toimintatuokioita ilman vanhempia sekä toimintaa äideille. Vastaajien toiveet ilmenevät seuraavista lainauksista:

*Ohjattua urheilutoimintaa taidepuoli toimii hyvin, esim. jumppaa. (25-29v, keskusta, Korkalovaara)*

*Yhteisiä leikkejä esim. laulutuokiot, jumppatuokiot, eli jotain mikä rohkaisisi lapsia (ja aikuisia) olemaan yhdessä. (30–34v, keskusta, Nivavaara)*

*Askartelua, vaikka sitä jo varsin paljon onkin. (30–34v, keskusta)*

*Liikunnallista/toiminnallista ohjelmaa lapsille pelkän muskari -hetken lisäksi. Lounasmahdollisuutta ostaa pienellä summalla. Ei tarvitsisi tuoda omia lounaita mukana. (30–34v, keskusta)*

Avoin päiväkotitoiminta merkitsee lapsiperheille vaihtelua kotona olemiseen ja mielekästä tekemistä vapaan leikin, yhdessäolon sekä ohjatun toiminnan myötä. Toiminta sai positiivisia mainintoja ohjatusta toiminnasta, leikkivälineistään sekä monipuolisista leikkimahdollisuuksista. Lisäksi vastaajat toivoivat ohjattua toimintaa vielä enemmän, mutta kuitenkin



11 prosenttia vastaajista ilmoitti olevansa tyytyväisiä avoimen päiväkodin nykyisen toiminnan sisältöön. Vastauksien perusteella ei ole myöskään yhdentekevää, millaiset avoimen päiväkodin tilat ja leikkivälineet ovat. Rovaniemellä avoimen päiväkodin toiminnalla on mahdollistettu pienillä resursseilla puitteet, joissa sekä vanhemmat että lapset saavat vaihtelua ja mielekästä tekemästä arkeen.

#### **7.4 Avoin päiväkotiki apuna arjessa jaksamisessa**

Perusta varhaiskasvatukselle annetaan kotona, mutta kotikasvatuksen tueksi on tarjolla yhteiskunnallisesti säädeltyä varhaiskasvatustoimintaa. Rovaniemen avoin päiväkotiki on saanut alkunsa NAPERO -hankkeessa, jonka tarkoituksena on ollut edistää lapsiperheiden hyvinvointia tehostamalla ennaltaehkäisevää työtä vanhemmuutta vahvistaen ja vanhempien osallisuutta sekä yhteisöllisyyttä lisäten. Avoimen päiväkodin painopiste on varhaiskasvatuksen tarjoamisessa kotihoidossa oleville lapsille, mutta aineiston perusteella sillä on lisäksi vaikutusta vastaajien arkeen: 26 prosenttia vastaajista kertoi avoimen päiväkodin helpottavan arjessa jaksamista.

*Päiväkotiki toiminta on ollut sellainen henkireikä, kun itse on ollut väsynyt. (25-29v, keskusta)*

*Pää hajoaisi kotona. (30-34v, keskusta)*

*Avoim päiväkotiki on mukava piristys sekä lapsille että itselle. Avoimeen päiväkotikiin lähteminen irrottaa kodin toistuvista rutiineista mukavasti. Itse saa hieman jaettua vastuuta kolmesta lapsesta hetkeksi avoimessa päiväkodissa, jolloin aikaa jää paremmin keskittyä yhteen lapseen tarkemmin. (25-29v, keskusta)*

*Päiväkodin toiminta vaikuttaa positiivisesti perheen hyvinvointiin ja on todella tärkeää ja hienoa, että kunta tällaista järjestää. (30-34v, keskusta)*

Myös kysyttäessä avoimen päiväkodin positiivisia asioita noin 11 prosenttia vastaajista ilmoitti avoimen päiväkodin merkityksen olevan nimenomaan siinä, että toiminta auttaa jaksamaan arjessa paremmin. Avoin päiväkotiki edesauttaa arjessa jaksamista jo yksinkertaisesti sen vuoksi, että perheille on jokin paikka, jonne he voivat halutessaan lähteä kotoa:

*”Hetken hengähdystauko” äidille. Joskus saattais pää räjähtää ilman tätä paikkaa, etenkin vauva-aikana. (25-29v, keskusta, Korkalovaara)*

*Tulee lähdettyä kotoa pois välillä. (35-39v, Korkalovaara)*

*Ei tarvitse olla kotona koko ajan. (Alle 25v, keskusta)*

Sen lisäksi, että vanhemmilla on jokin paikka, missä tavata muita samassa tilanteessa olevia, vastaajat kertoivat avoimen päiväkodin vaivattomuudesta: se on paikka, jonne voi lähteä kotoa ilman ennakoilmoittautumista, toimintaa on jokaisena arkipäivänä ja se on ilmaista. Avoimen päiväkodin toimintaan kuuluu muun muassa vapaaehtoisuus eikä toiminta ole välttämätöntä perheelle, vaan se on ikään kuin ekstrapäivä. Näin ollen toiminnan olemassaolo edistää hyvinvointia. Palvelujen käyttäjän kannalta on tärkeää, että palvelut ja tuki olisivat mahdollisimman helposti lähestyttävissä. Rovaniemellä toimintaan osallistumisen matala kynnys ja vaivattomuus ilmenevät seuraavissa lainauksissa:

*Tänne on erityisen vaivaton tulla, kun ei vaadita ilmoittautumista eikä maksua – palvelee hyvin lapsiperheiden alati muuttuvia suunnitelmia. Täällä voi lukea lukea lehteä, tehdä käsitöitä tai muuten vain huokaista hetken, kun ipanat touhuavat lapsiturvallisessa ympäristössä. (30-34v, keskusta)*

*Ei tarvitse ilmoittautua ja oleskelu on vapaamuotoista. (25-29v, keskusta)*

*Nyt kun joka päivä auki arkena, on todella hyvä, että tietää jonkun paikan kuitenkin aamupäivällä olevan auki (ilmaisen) missä voi tavata muita aikuisia ja lapsia. Kaikille on*

*seuraa ja kaikki viihtyvät. Tilat ovat hyvät ja siistit ja selkeät. Ilmapiiri on lämmin ja tervetullut kaikille. Ohjaajat ovat ihan omaa luokkaansa. Todella onnistunut ainakin Rovaniemen avoin päiväkotia. (30-34v, keskusta)*

*Vastaavaa ilmaista, mielekästä toimintaa ei kirkkoon kuulumattomalle, ei kunnallisen päivähoiton piirissä olevalle perheelle juuri löydy. (25-29v, keskusta)*

Myös kysyttäessä, miten arki muuttuisi, jos avointa päiväkotia ei olisi, yksi vastaaja kiteyttää ajatuksensa seuraavasti:

*Kävisimme muissa lapsille suunnatuissa kerhoissa ja ryhmissä. Täytyy kuitenkin muistaa, että kaikilla ei ole mahdollisuus osallistua muihin ryhmiin, jotka pääsääntöisesti maksullisia. Uskon, että avoin päiväkotia vähentää sosiaalityön ja perhetyön tarvetta ja on halpaa ennaltaehkäisevää työtä. (35-39v, keskusta)*

Lapsiperheissä keskeinen kehitystrendi on ollut suhteellisen köyhyyden lisääntyminen, josta juontuu myös se, että taloudelliset, henkiset ja sosiaaliset resurssit eivät jakaudu tasaisesti perheiden kesken. Kuntien lapsiperheille suunnattujen palveluiden tarjonnassa on suuria eroja. Tätä ajatellen on siis tärkeää, että kunta järjestää lapsiperheille myös ilmaisia palveluita.

Aineistosta ilmenee, että avoin päiväkotia auttaa perheitä pikkulapsivaiheen arjessa jaksamisessa. Tämä heijastuu mahdollisesti myös siihen, kuinka pitkään vanhemmat hoitavat lapsiaan kotona päivähoiton sijaan. Vanhemmat joutuvat usein punnitsemaan lastensa hoidon joko kotihoidon tai kokopäiväiseen ansiotyöhön osallistumisen välillä, jolloin lapset ovat pääasiassa kokopäiväisessä päivähoitossa. Yhteiskunnan tarjoama lasten kotihoidon tuki antaa vanhemmille rahallista tukea alle kolmevuotiaiden lasten kotihoitoon. Kotihoidontuki on suosittu lapsiperheiden tukimuoto ja keskimäärin lapsia hoidetaan kotihoidossa kunnes lapsi on 1,5–2 -vuotias. Rahallisen tukemisen lisäksi lapsiperheet tarvitsevat myös muunlaisia tukimuotoja, joista esimerkkinä on avoin päiväkotia. Vastaajista

noin neljä prosenttia toi esille, kuinka tärkeä avoimen päiväkodin toiminta on kotihoidon jatkuvuuden kannalta:

*Jos avointa päiväkotia ei olisi lapset olisivat todennäköisesti päivähoidossa, jolloin jäisi kallisarvoisia hetkiä viettämättä lasten kanssa. (Yli 40v, keskusta)*

*Olisi paljon ahdistavampaa, kun ei välttämättä keksisi itselle ja lapsille virkistävää vaihtelua arkeen. Uskon, että avoimen toiminnan ansiosta minä ja moni muu jaksaa paremmin ja pidempään hoitaa lapsia kotona. (30-34v, keskusta)*

*Päivät olisi tylsempiä ja raskaampia kahden pienen lapsen kanssa yksin kökkiä kotona. Saattaisi olla, että palaisin töihin aiemmin. (30-34v, keskusta)*

*Olisin varmaan enemmän töissä ja lapset enemmän tarhassa. (35-39v, keskusta, Niva-vaara)*

Yhteiskunnallisten päättäjien ja työelämän tulisi huomioida vastuunsa lapsiperheiden hyvinvoinnista, jotta kotihoito säilyisi vahvana vaihtoehtona päivähoidolle. Lapsiasiavaltuutetun vuosikirjassa painotettiin sitä, että vanhempien kasvatustehtävälle tulisi antaa arvoa yhteiskunnassamme. Asiantuntijat ovatkin huolissaan perheiden yhteisen ajan vähydestä ja yhtenä ratkaisuna lapsiperheiden pahoinvoinnin vähentämiseksi on nähty arki, jossa vanhemmat viettävät lastensa kanssa tavallista elämää. Lasten kasvatusta ei ole etätyötä vaan se vaatii paljon aikaa ja läsnäoloa. Vanhemman ja lapsen hyvä vuorovaikutussuhde vauvaiästä lähtien on lapsen kannalta aikuisiän hyvinvoinnin perusta. Jo pienet lapset kaipaavat enemmän aikuisten läsnäoloa. Rovaniemen avoin päiväkotiosana avoimia varhaiskasvatuspalveluja auttaa omalta osaltaan lapsiperheitä kasvatustyön haasteissa ja arjessa jaksamisessa.

## 7.5 Ammatillista ja asiantuntijatukea vanhemmuuteen

Kasvatustehtävä on muuttunut yhteiskunnassamme luoden uusia haasteita kasvattajille. Perherakenteet ovat muuttuneet ja haasteena on myös kasvatuksen jatkuvuus. Yhteiskunnallinen muutos on ollut niin nopeaa, että on mahdotonta tietää, millaiseen yhteiskuntaan lapsia tulisi kasvattaa. Sen lisäksi, että kasvatustehtävä on monimutkaisempaa, voi pienellä osalla vanhempia myönteinen kasvatusta ja taidot rajojen asettamiseen olla puutteellisia. Vanhemmat saattavat kokea epävarmuutta ja neuvottomuutta kasvatustehtävässään. Kuormittuneet vanhemmat eivät välttämättä löydä palvelujärjestelmästä helposti lähestyttävää ja kokonaisvaltaista apua, jolloin olisi tärkeää, että ammattilaisten tuki olisi mahdollisimman helposti saatavilla. Näin ollen ennaltaehkäisevä työ ja asiantuntijatuki ovat äärimmäisen tärkeitä vanhemmille, jotta perheiden ongelmat eivät pääsisi kärjistymään.

Lapsiperheiden vanhemmat kokevat saavansa harvoin riittävästi konkreettista apua ja henkistä tukea arkeen. Vastaajien mukaan avoin päiväkotitoiminta antaa ammatillista tukea lapsiperheiden kokemiin haasteisiin. 53 prosentille eli yli puolelle vastaajista henkilökunta ja asiantuntijatuki olivat avoimen päiväkodin toiminnassa merkityksellisiä, kuten seuraavista lainauksista ilmenee:

*Lastentarhanopettajien läsnäolosta ja keskusteluista saa hyviä käytännön vinkkejä ja ohjeita lastenkasvatukseen ja hoitotapoihin. (25-29v, keskusta)*

*Henkilökunta voi tarvittaessa ohjata ”oikean” avun piiriin. (30-34v, keskusta)*

*Ammattitaitoinen, sydämellinen ja omistautunut henkilökunta. (25-29v, keskusta, Korkkovaara)*

*Tarvittaessa ohjaajilta saa neuvoja hankaliin tilanteisiin. (30-34v, keskusta)*

*Pienillä resursseilla on tehty innovatiivista toimintaa esim. vierailujen ja teemapäivien muodossa. (30-34v, keskusta)*

Kysyttäessä vastaajilta, millaista toimintaa he toivoisivat lisää avoimeen päiväkotiin, 14 prosenttia vastaajista toivoi lisää asiantuntijatapaamisia ja vierailijoita, keskusteluteemoja, luentoja sekä teemapäiviä koskien vanhemmuuden ja lapsiperheiden arjen haasteita:

*Lapsiin ja kasvatukseen liittyviä vierailijoita, pieniä esitelmiä? Unikoulu, hampaat, uhma, mediankäyttö, puheterapia. Ei riitä että vierailija ”vain hengaa” paikalla. Kotiäitien sivistystä! Onko kokeiltu yhteisiä satu/loruhetkiä? (30-34v, keskusta)*

*Kehittäisin toimintaa erilaisilla vanhemmuutta käsittelevillä keskusteluteemoilla. Jokaisella kerralla voisi olla joku teema (esim. hyvä äiti/isä, lapsen kehitys, lapsen tarvitsema ”aktiiviteetti” alle kouluikäisenä jne.), josta lyhyt alustus tai josta toivotaan keskustelevan lasten leikkien lomassa. (35-39v, keskusta)*

*Retkiä, ”luentoja”/vierailijoita esim. Martta-liitosta. (yli 40v, Nivavaara)*

Suomalainen kasvatuskulttuuri on yksityistynyttä ja siinä korostuu yksin pärjääminen. Lisäksi kasvatuskulttuurissa ilmenee vastakkainasettelua kotikasvatuksen ja ammattikasvatuksen välillä, vaikka ne voitaisiin nähdä toisiaan arvostavina ja tukevina kokonaisuuksina. Auttamistyön perusta onkin kunnioittavassa kohtaamisessa, mutta kuitenkin siinä usein korostuu tuen ohella kontrolli. Kontrollilla on yhteiskunnassamme negatiivinen kaiku. Avoimessa päiväkodissa korostuu kontrollin sijaa tuki. Ohjaajan rooli ei ole ylikorostunut, vaan tukea on saatavilla kävijöiden tarpeiden mukaan. Henkilökunnan toimintaa ohjaavat muun muassa kasvatuskumppanuuden periaatteet ja lapsilähtöinen ote. Vastauksissa kerrottiin henkilökunnan ammattitaitoisuudesta ja hyvästä sekä kannustavasta kanssakäymisestä lapsiperheiden kanssa. Tämä ilmenee seuraavista lainauksista:

*Ohjaajat ovat ihania, paljon kannustusta lapsille. (35-39v, keskusta)*

*”Tädit” muistavat lasten nimet. (25-29v, Korkalovaara)*

*Lapset nauttivat, pitävät vetäjistä. Ovat entistä sosiaalisempia. Loistava juttu. (30-34v, keskusta)*

Rovaniemen avoin päiväkotitoiminta mahdollistaa perheille ammatillista asiantuntijatuken vanhemmuuteen ja varhaiskasvatustyöhön lapsilähtöisesti. Vaikka vastaajat olivat tyytyväisiä henkilökunnalta saamaansa tukeen, vastaajat toivoivat toimintaan vielä lisää asiantuntijatuken erilaisten asiantuntijavierailujen, teemapäivien ja keskusteluaiheiden kautta. Aineistomme perusteella lapsiaan kotona hoitavien perheiden hyvinvoinnin kannalta on tärkeää, että avoimen päiväkodin toiminta pysyy vähintäänkin samantasoisena kuin tähänkin asti. Vastausten perusteella toimintaa ei tulisi ainakaan vähentää vaan toimintaa voitaisiin kehittää entisestään vastaamaan lapsiperheiden alati muuttuvia tarpeita.

## 8 YHTEENVETO JA JOHTOPÄÄTÖKSET

Lapsiperheiden arki kohtaa erilaisia haasteita, joihin pyritään vastaamaan yhteiskunnallisilla lapsiperhepalveluilla ja tukimuodoilla. Huolestuttavaa lapsiperheiden kannalta on kuitenkin se, että perhepalvelut ja tukimuodot ovat leikkauspaineiden alla. Esimerkiksi Revon (2009, 29) mukaan puheet perheiden kohtaamista ongelmista ovat yleisiä 2000-luvun Suomessa ja lisäksi Lammi-Taskulan & Salmen (2008, 52–53) mukaan vanhemmat kokevat saavansa harvoin riittävästi tukea ja konkreettista apua vanhemmuuteen. Julkinen ja yksityinen sektori tarjoavat lapsiperheiden tueksi erilaisia avoimia varhaiskasvatustalvueluja. Rovaniemen avoimen päiväkodin toiminta on suunnattu kotihoidossa oleville alle kouluikäisille lapsille, jolloin toiminnalla pyritään tukemaan perheiden varhaiskasvatustyötä lapsilähtöisesti.

Kyselytutkimuksemme tavoitteena oli selvittää, mitä Rovaniemen avoimen päiväkodin toiminta merkitsee sen palveluja käyttäville lapsiperheille aikuisten kertomana. Teoreettinen viitekehys on muotoutunut aineistolähtöisesti ja se tukee tutkimustuloksiamme. Vanhemmuuden tarkastelun rajasimme teoreettisessa viitekehyksessä vanhempien kohtaamiin haasteisiin ja vanhemmuuden tukemiseen varhaiskasvatustyössä, sillä aineistotamme nousi esille avoimen päiväkodin toiminnan merkitys arjen jaksamisen kannalta. Vaikka avoin päiväkotii on ensisijaisesti varhaiskasvatustalvuelu alle kouluikäisille lapsille, kokevat vastaajat palvelun olevan koko perheen hyvinvointia edistävää toimintaa. Edellä mainitun lisäksi teoreettisessa viitekehyksessä käsiteltiin vertaissuhteiden ja sosiaalisen kanssakäymisen merkitystä lapsiperheiden hyvinvoinnin kannalta sekä avoimen varhaiskasvatuksen sisältöä ja tarkoitusta.

Tulostemme mukaan avoin päiväkotii merkitsee perheille ennen kaikkea vertaistukea ja mahdollisuutta sosiaaliseen kanssakäymiseen. Aikuisilla tämä ilmenee siten, että vastaajat kokevat saavansa lisää voimavaroja kasvatustyöhön kohtaamalla muita samassa perhevaiheessa olevia aikuisia. Tämä on merkityksellistä, sillä muun muassa Janhusen (2008, 8, 10) mukaan Väestöliiton vuonna 2007 keräämässä aineistossa äitien kielletyistä



tunteista yksi yleisimpiä kirjoitusaiheita oli yksinäisyys. Suurin osa vastaajista koki mahdollisuuden sosiaalisiin suhteisiin avoimen päiväkodin positiiviseksi seikaksi, mutta silti osalle vastaajista vertaissuhteiden luominen on osoittautunut vaikeaksi. Tässä voidaankin pohtia sitä, vaikuttaako avoimen päiväkodin ryhmätoiminnan muoto tai paremminkin ryhmätoiminnan vaikea kategorisointi joksikin tietyksi ryhmämuodoksi joidenkin henkilöiden kokemukseen sosiaalisten suhteiden luomisen vaikeudesta. Ryhmätoimintaan liittyvät muun muassa yksilöiden henkilökohtaiset tavoitteet toiminnalle ja yksilön oma käyttäytyminen ryhmässä. Avoimeen päiväkotitoimintaan liittyy sitoutumattomuus ja toiminnan vapaaehtoisuus, jolloin henkilöllä itsellään on vastuu sosiaalisen kontaktin luomisesta. Jos avoimen päiväkodin palvelut koetaan vanhemman yksilöllisen tarpeen mukaan riittämättömäksi, tarjoaa Rovaniemen Kaupungin varhaiskasvatus- ja perhepalvelut monipuolisia yksilöllisempiin tarpeisiin suunnattuja palveluja.

Vastaajien mukaan Rovaniemen avoimen päiväkodin toiminta tarjoaa lapsille eri-ikäisten lasten leikkiseuraa ja ympäristön erilaisten taitojen oppimiselle. Vastaajat kokivat, että avoin päiväkotitoiminta on tärkeä etenkin vuorovaikutus- ja sosiaalisten taitojen oppimisen kannalta ja muutamien vastausten mukaan toimintaan osallistuminen lykkäsi jopa päiväkodin aloittamista. Avoimessa päiväkodissa lapset voivat opetella ryhmässä toimimista oman vanhemman läsnä ollessa saaden samalla huomiota sekä tukea lastentarhanopettajilta. Vastaajien mielestä tärkeää oli myös se, että avoimessa päiväkodissa lapsilla on mahdollisuus leikkiä erilaisilla leikkivälineillä kuin kotona. Näin ollen toiminnan resursseja mietittäessä on hyvä huomioida myös se, kuinka erilaiset leikkivälineet ja toiminta tukevat lapsen kehitystä ja uusien taitojen oppimista. Kaikilla perheillä ei välttämättä ole varaa tarjota lapsilleen esimerkiksi monipuolisia leikkivälineitä ja askartelutarpeita.

Avoin päiväkotitoiminta merkitsee perheille myös mielekästä tekemistä ja vaihtelua arkeen. Toimintaan osallistuminen on helppoa, sillä siihen ei tarvita ennakkoilmoittautumista, toiminta on ilmaista ja toimintaan voi osallistua silloin, kun itse haluaa. Vastaajat kuvasivat ohjatun toiminnan laululeikkeineen ja askarteluineen hyvin tärkeäksi ja erilaista ohjattua toimintaa toivottiin lisää. Avoin päiväkotitoiminta toi vastaajien mielestä vaihtelua ja mielekkyyttä arkeen senkin vuoksi, että heillä on paikka johon voivat halutessaan lähteä kotoa. Monipuolinen toiminta ja vaihtelu arkeen tuovat jo itsessään lisää voimavaroja perheiden

arkeen. Myös Rotkirchin ja Saloheimon (2008, 84) mukaan äitiyden sosiaalinen ihanne ympäristö muodostuu mielekkästä tekemisestä, mahdollisuudesta tukeen ja lepoon sekä rikkaasta ja vaihtelevasta sosiaalisesta elämästä.

Arjessa jaksaminen onkin seikka, joka nousi aineistossa olennaisesti esille. Vastaajien mukaan Rovaniemen avoin päiväkotitoiminta edesauttoi arjessa jaksamisessa, vaikkakin toiminnassa painottuu varhaiskasvatuksen tarjoaminen ennaltaehkäisevän perhetyön sijaan. Kuitenkin aineiston mukaan avoin päiväkotitoiminta on myös ennaltaehkäisevää työtä perheiden parissa. Tämä näkyi aineistossa muun muassa siten, että ilman avoimen päiväkodin toimintaa monelle vanhemmalle kotona oleminen olisi paljon raskaampaa vertaistuen ja sosiaalisten kontaktien vähenemisen myötä. Ennaltaehkäisevä merkitys näkyi myös siinä, että vanhemmat kokivat toiminnan merkitykselliseksi myös lasten vertaissuhteiden ja muiden sosiaalisten kontaktien kannalta. Sosiaaliin kontakteihin lukeutuu myös asiantuntija- ja ammatillinen tuki, joka myös oli vastaajille merkityksellistä. Vanhemmat kohtaavat erilaisia kasvatushaasteita, jolloin varhaiskasvatuksen ammattilaiset voivat olla tukemassa lapsiperheitä arjen haasteissa. Vastaajat toivoivat lisää muun muassa asiantuntijajätapaamisia, vierailuja ja teemapäiviä koskien erilaisia lapsiperheiden kohtaamia ongelmia. Vaikka toiminnan pääperiaate on lapsilähtöisyys, heijastuu vanhempien tukeminen kasvatusstyössä myös heidän lapsiensa hyvinvointiin.

Mielestämme on tärkeää huomioida myös se, että osallistumalla avoimen päiväkodin toimintaan, vanhemmat viettävät aikaa jälkikasvunsa kanssa kodinomaisessa ympäristössä. Aulan (2011, 17–18) ja Revon (2009, 30) mukaan asiantuntijat ovat huolissaan perheiden yhteisen ajan vähyydestä ja yhtenä lapsiperheiden pahoinvoinnin vähentämisen keinona on nähty arki, jossa vanhemmat viettävät lastensa kanssa tavallista elämää.

Avoimen päiväkodin toiminnassa periaatteena onkin aktiivinen yhdessäolo ja sen lapsilähtöiset varhaiskasvatuspalvelut luovat mahdollisuuden lasten tarpeiden kuulemiseen ja huomioimiseen.

Avointa päiväkotitoimintaa koskevia aikaisempia ja tuoreita tutkimuksia emme löytäneet teoreettista viitekehystä rakentaessamme, mutta Minna Hintsalan (2008) pro gradu -työn mukaan Rovaniemen avoin päiväkotitoiminta lisää vanhempien sosiaalisia suhteita, jolla on erityinen

merkitys etenkin niille vanhemmille, joilla sosiaalinen verkosto on puutteellinen. Lisäksi Huttusen ja Turjan (1982, 3) mukaan avoimen päiväkodin toiminta on varhaiskasvatuksen sektorilla perheiden tukemista muun muassa vanhempien voimavarojen aktivoimisella ja esille saamisella. Tutkimustuloksemme ovat siis samansuuntaiset Hintsalan sekä Huttusen ja Turjan kanssa. Tutkimuksessa korostui kuitenkin vanhempien kertomana avoimen päiväkodin toiminnan merkitys myös heidän lapsilleen. Toiminta tarjoaa kotihoidossa oleville lapsille vertaisten seuraa sekä paikan erilaisten taitojen oppimiseen.

Aineistomme valossa avoimen päiväkodin resursseja ei tulisi ainakaan vähentää. Suurin osa vastaajista oli tyytyväisiä toimintaan, ennen kaikkea aukioloaikoihin, ohjattuun toimintaan, tiloihin ja henkilökunnan läsnäoloon. Resursseista päätettäessä tulisi kuunnella toimintaan osallistuvien perheiden lisäksi henkilökunnan mielipiteitä, havaintoja ja kokemuksia toiminnan tarpeista. Avoimen päiväkodin lastentarhanopettajat ovat varhaiskasvatustoiminnan toteuttajia ja suunnittelijoita, joten heillä on ammattimainen näkemys siitä, minkälaisia resursseja toiminta tarvitsee. Lapsiasiavaltuutetun vuosikirjan 2011 mukaan valtion ja kuntapäätäjien tietoisuuteen olisikin tuotava lapsiperheiden hyvinvointia tukevan työn resurssitarpeet ja lisäksi Brotheruksen, Hasarin ja Helimäen (1990, 82–83) mukaan varhaiskasvatuksen ammattilaisten on asiallisesti perustellen pitää huolta lapsilähtöisten lisäresurssien saamisesta.

## 9 POHDINTA

Avoimen päiväkodin toiminta on Rovaniemellä vielä suhteellisen nuorta, koska avoin ryhmätoiminta on saanut alkunsa NAPERO -hankkeessa maaliskuussa 2007. Lisäksi avoimesta päiväkodista ja avoimesta varhaiskasvatuksesta ei ole kovin paljon teoriaa saatavilla ilmiön uutuuden vuoksi. Löysimme työtä tehdessämme yhden kotimaisen väitöstudiumin avoimesta päiväkodista, ja tätä olemme käyttäneet teoriapohjana, vaikka teos ei ole kovin tuore. Emme myöskään löytäneet kansainvälisiä lähteitä aiheesta. Teoriapohja on rakennettu aineistolähtöisesti tutkimustulosten pohjalta, mikä mielestämme on ollut työn haastavin osa. Voimmekin kuvata teoreettisen viitekehyksen kokoamista palapelin rakentamiseksi.

Aineistonkeruumenetelmäksi valitsimme kyselyn. Kysymykset muodostuivat pääosin Rovaniemen avoimen päiväkodin henkilökunnan toiveiden pohjalta. Kysymyksillä saimme kattavan kuvan avoimen päiväkodin toiminnan merkityksestä lapsiperheille. Aineistoa analysoidessamme eteemme tuli yksi lomake, johon vastaaja oli kirjoittanut yhden taustakysymyksen lisää. Vastaaja kirjoitti, kuinka pitkään hän oli avoimessa päiväkodissa vierailut. Tämä seikka olisi ollut hyvä kysyä aineistoa kerätessämme, sillä nyt pystyimme pelkästään pohtimaan avoimen päiväkodin lastentarhaopettajien kanssa sitä, kuinka moni vastaajista oli vasta tutustumassa toimintaan.

Aineistonkeruuvaihe tapahtui jouhevasti ja mielestämme tutkimuksen kannalta kysely osoittautui relevantiksi menetelmäksi tavoittaa suhteellisen suuri vastaajajoukko. Se, että olimme läsnä aineistonkeruun alkuvaiheessa, antoi vastaajille mahdollisuuden tehdä lisäkysymyksiä kyselyn sisällöstä ja muista tutkimukseen liittyvistä seikoista. Aineistoa analysoitaessa huomasimme pian, kuinka merkittävästä lapsiperheille suunnatusta palvelusta on kyse. Tutkimuksen taustalla olleen mielenkiintomme lisäksi aineistosta noussut ilmiön merkitys antoi työn tekemiseen lisäpuhtia ja työ valmistuikin suhteellisen joutuisasti.

Koimme, että vastaajat kokevat avoimen päiväkodin toiminnan tärkeäksi arjessaan ja siten vastaajien äänen saattaminen kuuluville on lapsiperheiden hyvinvoinnin kannalta merkityksellistä.

Meille oli tärkeää huomioida tutkimuksen eettiset periaatteet työssämme. Tässä meitä edesauttoi se, että toteutimme tutkimuksen parityönä, jolloin kriittisyys asioiden reflektointiin korostui. Uskomme tämän edesauttaneen sitä, että emme ole ylitulkinneet vastaajien havaintoja, kokemuksia ja tunteita, vaan ne ovat kahden tutkijan ja aineiston välillä keskusteltu ymmärrys tutkittavasta ilmiöstä. Tämä oli tärkeää jo senkin vuoksi, että olemme Rovaniemen avoimen päiväkodin kävijöitä, jolloin meillä kummallakin oli enakkokäsityksiä avoimen päiväkodin toiminnasta.

Valitsemassamme fenomenologis-hermeneuttisessa tutkimusotteessa korostuu tulkinnallisuus, jolloin tutkijalta vaaditaan herkkyyttä toisen ihmisen kokemuksen ja kertomuksen ymmärtämiseen. Tulkinnan tukena käytimme myös sitä, että olemme analysoineet merkityksiä useamman kysymyksen kautta. Kysyimme esimerkiksi toiminnan merkitystä sekä aikuisille että lapsille ja sitä, miten vastaajien arki muuttuisi, jos avoimen päiväkodin toimintaa ei olisi. Kumpaankin kysymykseen saimme paljon samankaltaisia merkityksiä.

Eettisyys näkyy työssämme myös aineistonkeruussa, sillä vastaajille luotiin mahdollisuus vastata kyselyyn täysin anonymisti. Lisäksi olemme häivyttäneet lainauksissa vastaajien taustatiedoista sellaiset seikat, jotka heikentäisivät vastaajien anonymiteettia. Analyysivaiheessa kävimme huolellisesti läpi kaikki vastaukset ja nostimme sieltä tutkimusaiheen kannalta relevantit seikat kuuluviin. Tutkimustuloksissa olemme hermeneuttiseen perinteeseen nojaten säilyttäneet tutkittavien ilmaukset autenttisina, jolloin myös lukija pääsee muodostamaan oman tulkintansa aineistosta.

Pohdimme ennen tutkimuksentekoa sitä, voimmeko kysyä avoimen päiväkodin merkitystä lapsille osoittamalla kysymykseen vastaamisen lapsen itsensä sijaan hänen mukanaan olevalle aikuiselle. Tulimme pohdinnoissamme kuitenkin siihen tulokseen, että lapsen vanhempi on asiantuntija lapsensa tarpeiden ja toiveiden ilmaisemisessa tilanteissa,

joissa pieni leikki-ikäinen lapsi ei vielä ehkä pysty itseään niin selvästi ilmaisemaan. Hie-  
man vanhemmat alle kouluikäiset lapset jo pystyvät ilmaisemaan itseään verbaalisesti ja  
vaikkapa piirroksin, mutta näin laajan aineiston kohdalla emme kokeneet sitä relevantiksi  
tavaksi kerätä aineistoa. Mutta olisiko tässä lisätutkimuksen paikka: tutkimus avoimen  
päiväkodin toiminnasta alle kouluikäisten lasten kertomusten kautta?

Tutkimuksen luotettavuuden kannalta on myös tärkeää, että vastausprosentti olisi mah-  
dollisimman suuri. Vastausprosenttimme (41 prosenttia) noudatti tyypillisen kyselytutki-  
muksen vastausprosenttia ja tukee näin ollen tutkimuksen luotettavuutta. Lisäksi tutki-  
muksemme vastaajajoukko edustaa perusjoukkoaan hyvin. Vastaajat olivat myös rutinoi-  
tuneita kävijöitä, joten heiltä löytyi kokemuksia, tunteita ja havaintoja, joista ammentaa  
merkityksiä.

Olemme saaneet työtä tehdessämme etuoikeuden viedä lapsiperheiden sanomaa toimin-  
nan suunnittelijoille, kehittäjille, toteuttajille ja ennen kaikkea toiminnan jatkuvuudesta  
päättävälle taholle. Näin ollen työstämme on lokaalia hyötyä ja työmme tuloksia voidaan  
hyödyntää paikallisessa päätöksenteossa ja kehitystyössä. Toivommekin, että rovanieme-  
läisten lapsiperheiden viesti palvelun tärkeydestä kuuluu. Avoimen päiväkodin palvelut  
ovat kotihoidossa oleville lapsille ja heidän vanhemmilleen heidän hyvinvointiaan lisää-  
vää ja siten erittäin merkittävä kunnan tarjoama palvelu.

Lopuksi haluamme kiittää Rovaniemen avoimen päiväkodin henkilökuntaa ja kyselyyn  
vastanneita perheitä, jotka mahdollistavat meille mielenkiintoisen ja tärkeän pro gradu -  
tutkimuksen aiheen. Lisäksi henkilökunnan apu aineistonkeruuvaiheessa ja käydyt kes-  
kustelut heidän kanssaan ovat olleet suureksi avuksi työn etenemisessä.

**LÄHTEET**

Alasuutari, M. 2003. Kuka lasta kasvattaa? Vanhemmuuden ja yhteiskunnallisen kasvatuksen suhde vanhempien puheessa. Helsinki: Gaudeamus.

Aula, M. K. 2011. Mistä saataisiin aikaa kasvatukselle? Teoksessa E. Nivala (toim.) Kymmenen kysymystä kasvatuksesta. Helsinki: Premediahelsinki Oy, 14–19.

Saatavilla www-muodossa:

[http://www.vanhempainliitto.fi/filebank/642-10\\_kysymysta\\_kasvatuksesta\\_julkaisu\\_2011.pdf](http://www.vanhempainliitto.fi/filebank/642-10_kysymysta_kasvatuksesta_julkaisu_2011.pdf). (Luettu 17.2.2014).

Autto, J. 2012. Päivähoitopolitiikka kamppailuna hyvinvointivaltiosta. Kentät, subjekti-asetat ja oikeutukset. Rovaniemi: Lapin yliopistokustannus.

Avoimen päiväkodin ja perheryhmien toiminnasta. Saatavilla www-muodossa:

[http://www.anssi.org/napero-hanke/osallisuus/lue\\_toiminnasta.pdf](http://www.anssi.org/napero-hanke/osallisuus/lue_toiminnasta.pdf). (Luettu 7.4.2014).

Avoimen päiväkodin toimintaohjelma. Avoin päiväkotitoiminta marraskuu 2013. Rovaniemen avoimen päiväkodin henkilökunnalta saatu esite.

Brilhart, J. K., Galanes, G. J. & Adams, K. 2001. Effective group discussion. New York: The McCraw-Hill Companies.

Brotherus, A., Harasi, A. & Helimäki, E. 1990. Varhaiskasvatuksen pedagogiikka. Helsinki: Kirjayhtymä Oy.

Cowie, H. 2000. Peer Support in Action: From Bystanding to Standing By. London: SAGE Publications Ltd. (UK).

Fowler, F. J. Jr 2002. Survey research methods. Thousand Oaks: Sage Publications.

Ghate, D. & Hazel, N. 2002. Parenting In Poor Environments; Stress, Support And Coping. Philadelphia PA USA: Jessica Kingsley Publishers

Griffin, E. 2012. A first look at communication theory. New York: The McCraw-Hill Companies.

Harsch, H.E. 2006. Motherhood and work. Teoksessa A. Alizade Motherhood in the twenty-first century. London GBR; Karnac Books, 123–133.

Hintsala, M. 2008. Avoin päiväkotiki vanhemmuuden kontekstina. Saatavilla www-muodossa:

[http://www.anssi.org/napero-hanke/opinnaytteet/avoin\\_paivakoti\\_vanhemmuuden\\_kontekstina\\_2007.pdf](http://www.anssi.org/napero-hanke/opinnaytteet/avoin_paivakoti_vanhemmuuden_kontekstina_2007.pdf). (Luettu 18.10.2013).

Hirsjärvi, S., Remes, P. & Sajavaara, P. 2007. Tutki ja kirjoita. Helsinki: Tammi.

Hirsjärvi, S., Remes, P. & Sajavaara, P. 2009. Tutki ja kirjoita. Helsinki: Tammi.

Hujala, E., Puroila, A-M., Parrila, S. & Nivala, V. 2007. Päivähoidosta varhaiskasvatukseen. Vantaa: Edufin.

Huttunen, E. & Turja, L. 1982. Avoin päiväkotiki osana varhaiskasvatusta. Toimintakokielun kehittäily ja tuloksellisuus. Joensuu: Joensuun korkeakoulu.

Huttunen, J. & Hämäläinen, J. 1993. Vanhempien kasvattajaominaisuuksista ja isätyypeistä. Teoksessa M. Ojala (toim.) Suomalaista varhaiskasvatusta. Helsinki: Lastensuojelun keskusliitto, 108–109.

Hyvärinen, S.2008. Selviytyjät. Teoksessa K. Janhunen, & M. Oulasmaa (toim.) Äidin kielletyt tunteet. Helsinki: Väestöliitto, 102–109.



Janhunen, K. 2008. Tutkimuksen tausta. Teoksessa K. Janhunen & M. Oulasmaa (toim.) Äidin kielletyt tunteet. Helsinki: Väestöliitto, 8–11.

Jauhiainen, R. & Eskola, M. 1994. Ryhmäilmiö. Juva: WSOY:n graafiset laitokset.

Juden-Tupakka, S. 2007. Askelia fenomenologiseen analyysiin. Fenomenologinen menetelmä empiirisessä tutkimuksessa. Teoksessa E., Eronen, A & Värri, V-M. (toim.) Avauksia laadullisen tutkimuksen analyysiin. Tampere: Tampere University Press, 62–90.

Järvinen, R., Lankinen, A. Taajamo, T. Veistilä. & Virolainen, A. 2007. Perheen parhaaksi perhetyön arkea. Helsinki: Edita.

Kaila, P. & Lauri, S. 1992. Leikki-ikäisen lapsen hoito- ja kasvatuseuvonnan kehittäminen. Tutkimus ITU - projektin vaikuttavuudesta Salon seudun terveyskeskuksessa. Helsinki: Sosiaali- ja terveystieteiden tutkimuskeskus.

Kaipio, K. 2000. Päivähoitoyhteisö kasvatusyhteisönä. Yksilöllisyys ja yhteisöllisyys – kasvatuksellinen kokonaisuus. Teoksessa J. Haapamäki, K. Kaipio, S. Keskinen, I. Uusitalo & M. Kuoksa (toim.) Yhteisö kasvattaa. Päivähoito oppimis- ja kasvatusyhteisönä. Tampere: Tammi, 94–127.

Kehittyvä NAPERO II -hanke 2008-2009. Saatavilla www-muodossa:

[http://www.anssi.org/napero-hanke/suunnitelma\\_ja\\_raportointi/hankesuunnitelma.pdf](http://www.anssi.org/napero-hanke/suunnitelma_ja_raportointi/hankesuunnitelma.pdf).

(Luettu 16.10.2013).

Kupiainen, A. 2010. Perhetyön tarve kasvaa. Lapsiperheiden arki kaipaa tukea. Teoksessa S. Syrjälä (toim.) Vuosikirja 2009. Hyvän arjen puolesta. Helsinki: Väestöliitto, 6–11.

Kurttila, T. 2011. Onko yhteisöllisen kasvatuksen paluu mahdollista? Teoksessa E. Niivala (toim.) Kymmenen kysymystä kasvatuksesta. Helsinki: Premediahelsinki Oy, 37–44. Saatavilla www-muodossa:

[http://www.vanhempainliitto.fi/filebank/64210\\_kysymysta\\_kasvatuksesta\\_julkaisu\\_2011.pdf](http://www.vanhempainliitto.fi/filebank/64210_kysymysta_kasvatuksesta_julkaisu_2011.pdf). (Luettu 17.2.2014).

Kyrölämpi-Kylmänen, T. 2010. Lapsen hyvä arki. Helsinki: Kirjapaja.

Lapsiasiavaltuutetun vuosikirja 2011. Aikaa lapselle – arvoa kasvatukselle. Päättäjän käsikirja lasten ja nuorten tärkeistä asioista. Helsinki: Lapsiasiavaltuutetun toimisto.

Lainen, K. & Neitola, M. 2002. Lasten syrjäytyminen päiväkodin vertaisryhmästä. Turku: Suomen kasvatustieteellinen seura.

Lammi-Taskula, J. & Salmi, M. 2010. Lapsiperheiden toimeentulo lamasta lamaan. Teoksessa M. Vaarama, P. Moisio & S. Karvonen (toim.) Suomalaisten hyvinvointi 2010. Helsinki: Terveyden ja hyvinvoinninlaitos, 198–214.

Lehtinen, A-R. 2000. Lasten kesken. Lapset toimijoina päiväkodissa. Jyväskylä: Jyväskylän yliopisto.

Lehtinen, P. 1997. Ehkäisevän sosiaalipolitiikan haasteet ja mahdollisuudet. Teoksessa P. Lehtinen & H. Valtonen Ennaltaehkäisevää etsimässä. Kuntaprojektin tutkimuksia. Loppuraportti. Helsinki: Sosiaali- ja terveysministeriö, 10–72.

Löfdahl, A. 2010. Who gets to play? Peer groups, power and play in early childhood settings. Teoksessa L. Brooker & S. Edwards Engaging Play. Berkshire BGR; Open University Press, 122–135.

Malin, M.-L. 2000. Verkostot ja vertaiset. Helsinki: Kuntoutuksen edistämisyhdistys.

Marshall, C. & Rossman, G. B. 1995. Designing Qualitative Research. California: SAGE Publications, Inc.

McRae, M. B. & Short E. L. 2012. Racial and cultural dynamics in group and organizational life. Thousand Oaks California: SAGE Publications.

Mehtola, S. 2013. Vertaisuus & osallisuus. Teoksessa A. Ojuri (toim.) Vertaisryhmä. Vä-kivaltaa kokeneiden naisten osallisuuden ja voimaantumisen tukeminen. Ensi- ja turvakotien liitto, 6–9.

Mikkola, P. & Nivalainen, K. 2010. Lapselle hyvä päivä tänään – näkökulmia 2010-luvun varhaiskasvatukseen. Vantaa: Pedatieto.

Mäkelä, J. & Sajaniemi, N. 2013. Vertaissuhteet muovaavat lapsen aivoja. Teoksessa J. Revinen & L. Vähäkylä (toim.) Ketä kiinnostaa? Lasten ja nuorten hyvinvointi ja syrjäytyminen. Helsinki: Gaudeamus, 37–45.

Neitola, M 2013. Vertaissuhteiden merkitys ja muotoutuminen kasvuyhtisöissä. Teoksessa P. Marjanen, M. Marttila & M. Varsa (toim) Pienten Piirissä. Yhteisöllisyyden merkitys lasten hyvinvoinnille. Jyväskylä: PS-kustannus, 99–140.

Nichols, K. & Jenkinson, J. 2006. Leading a support group. A practical guide. England Berkshire: Open University Press.

Oosi, O., Wennberg, M. Alavuotunki, K. Juutinen, S. & Pekkala, H. 2009. Sosiaalialan kehittämishankkeen arviointi. Loppuraportti: tulosten ja vaikutusten arviointi. Helsinki: Sosiaa- ja terveysministeriö.

Pahkinen, E. 2012. Kyselytutkimusten otantamenetelmät ja aineistoanalyysi. Jyväskylä: JULPU.

Pietilä, A-M. 1999. Perhe nuoren kontekstina: vanhempien ja nuorten väliset sosiaaliset suhteet ja vanhempien voimavarat. Teoksessa M. Paunonen & K. Vehviläinen-Julkunen (toim.) Perhe hoitotyössä. Teoria, tutkimus ja käytäntö. Porvoo: WSOY, 247–274.

Pelkonen, M. 1994. Lapsiperheiden voimavarat ja niiden vahvistaminen hoitotyön keinoin. Kuopio: Kuopion yliopisto.

Pesonen, A. 2006. Hyväksytyksi tulemisen kokemus sosiaali- ja terveysalan auttamistyössä. Teoksessa J. Helminen (toim.) Elämä koettelee, tuki kannattelee. Sosiaali- ja terveysalan työ monimuotoisissa perhesuhteissa. Jyväskylä: PS-kustannus, 155–170.

Pyhäjoki, J. 2005. Dialogisuus auttamistyön verkostoissa. Teoksessa M. Reijonen (toim.) Voimaa perhetyöhön. Arjen tuki ja ammatilliset verkostot. Jyväskylä: PS-kustannus, 71–93.

Repo, K. 2007. Pienten lasten kotihoito lastenhoidon vaihtoehtona. Artikkelijanus vol.15 (3) 2007, 229–244.

Repo, K. 2009. Lapsiperheiden arki. Tampere: Tampere University Press.

Richards, L. 2005. Handling Qualitative Data. A Practical Guide. Lontoo: SAGE Publications Ltd.

Rogers, J. 2010. Facilitating Groups: Getting the Best Out of a Group. Maidenhead GBR: Open University Press.

Ronkainen, S. & Karjalainen, A. (toim.) 2008. Sähköä kyselyyn!: web-kysely tutkimuksessa ja tiedonkeruussa. Rovaniemi: Lapin yliopisto.

Ronkainen, S., Pehkonen, L. Lindblom-Ylänne, S. & Paavilainen E. 2011. Tutkimuksen voimasanat. Helsinki: WSOYpro.

Ronkainen S., Pehkonen L. Lindblom-Ylänne S. & Paavilainen E. 2013. Tutkimuksen voimasanat. Helsinki: Sanoma Pro.

Rotkirch, A. & Saloheimo, A. 2008. Yksin kotona? Teoksessa K. Janhunen & M. Oulasmaa (toim.) Äidin kielletyt tunteet. Helsinki: Väestöliitto, 72–54.

Rovaniemen kaupunki 2014. Avoin päiväkotitoiminta. Saatavilla www-muodossa: <http://www.rovaniemi.fi/fi/Palvelut/Perhe-jasosiaalipalvelut/Perhepalvelukeskus/Avoin-paivakoti>. (Luettu 25.9.2013).

Rönkä, A. & Kinnunen, U. (toim.) 2002. Perhe ja vanhemmuus. Suomalainen perhelämä ja sen tukeminen. Jyväskylä: PS-kustannus.

Sosiaali- ja terveysministeriön julkaisuja 2004: 13. Lastenneuvola lapsiperheiden tukena. Suuntaviivat lastenneuvolatoiminnan järjestämisestä kunnille. Helsinki: Sosiaali- ja terveysministeriö.

Sosiaali- ja terveysministeriön selvityksiä 2007:72. Varhaiskasvatus vuoteen 2020. Varhaiskasvatuksen neuvottelukunnan loppuraportti. Helsinki: Helsingin yliopisto.

Saatavilla www-muodossa:

[http://www.stm.fi/c/document\\_library/get\\_file?folderId=28707&name=DLFE-4044.pdf&title](http://www.stm.fi/c/document_library/get_file?folderId=28707&name=DLFE-4044.pdf&title). (Luettu 28.9.2013).

Terveyden ja hyvinvoinninlaitos 2014. Kasvun kumppanit. Lasten hyvinvointia vahvistamassa. Saatavilla www-muodossa:

[http://www.thl.fi/fi\\_FI/web/kasvunkumppanit-fi/palvelut/varhaiskasvatuspalvelut](http://www.thl.fi/fi_FI/web/kasvunkumppanit-fi/palvelut/varhaiskasvatuspalvelut). (Luettu 28.9.2013).

Tuomi, J. & Sarajärvi, A. 2002. Laadullinen tutkimus ja sisällönanalyysi. Helsinki: Tammi.

Tuomi, J. & Sarajärvi, A. 2009. Laadullinen tutkimus ja sisällönanalyysi. Helsinki: Tammi.

Törrönen, M. 2012. Onni on joka päivä. Lapsiperheen arki ja hyvinvointi. Helsinki: Gaudemus.

Uusimäki, M 2005. Perhetyö palvelujärjestelmässä. Teoksessa M. Reijonen (toim.) Voimaa perhetyöhön. Arjen tuki ja ammatilliset verkostot. Jyväskylä: PS-kustannus.

Uusitalo, H. 1991. Tiede, tutkimus ja tutkielma. Johdatus tutkielman maailmaan. Juva: WSOY.

Valli, R. 2010. Vastaaja asettaa tulkinnalle haasteita. Teoksessa J. Aaltola & R. Valli Ikkunoita tutkimusmetodeihin II. Näkökulmia aloittelevalle tutkijalle tutkimuksen teoreettiseen lähtökohtiin ja analyysimenetelmiin. Jyväskylä: PS-kustannus, 236–250.

Varjonen, S. 2011. Äidin hoiva, jaettu vanhemmuus – ja vapaus valita. Perhevapaiden uudistamisen argumentointi 1970-luvulta 2000-luvulle. Tampere: Kelan tutkimusosasto.

Varto, J. 1992. Fenomenologinen tieteen kritiikki. Tampere: Tampereen yliopisto.

Vehkalahti, K. 2008. Kyselytutkimuksen mittarit ja menetelmät. Helsinki: Tammi.

Viittala, K. 1999. Kaiken hyvän lähellä – leikin pedagogiikkaa. Teoksessa Heinonen, S-L (toim.) Päivähoidon pienimmät varhaiskasvatuksen valinkauhassa. Tampere: Tampereen yliopisto, 47–61.

Viljamaa, M-L. 2003. Neuvola tänään ja huomenna. Vanhemmuuden tukeminen, perhekeskeisyys ja vertaistuki. Jyväskylä: Jyväskylä University.

Vincent A., Anfara, Jr. Norma T. Mertz. 2006. Theoretical frameworks in qualitative research. Thousand Oaks (Calif.): Sage.

Värri, V-M. 2004. Hyvä kasvatus. Kasvatus hyvään. Tampere: Tampereen yliopisto.

Walker, J. 2013. The Transition to Parenthood. Choices and Responsibilities. Teoksessa A. Abela & J. Walker Contemporary Issues in Family Studies; Global Perspectives on Partnerships and Support in a Changing World. Oxford GBR: Wiley, 119–135.

Warren, C. A. B. & Karner T. X. 2010. Discovering Qualitative Methods. Field Research, Interviews, and Analysis. New York: Oxford University Press.

Winter, M. de. 2012. Socialization and Civil Society : How Parents, Teachers and Others Could Foster a Democratic Way of Life. Rotterdam DEU; Sense Publishers.

Wynes, M. G. 1999. Contesting Childhood. London, GBR: Falmer Press

## LIITE 1

## TUTKIMUSLUPA

 **Rovaniemi**  
Päivähoidon palvelukeskus  
Palvelupäällikkö  
Pirjo Honkavuori

Viranhaltijapäätös

17.9.2013/32 §

Dno KAUPKIRJ: 2177 /2012

### Tutkimuslupahakemus/Kaisa Pusa ja Anu Koskela


**Asia** Lapin yliopistossa kasvatustieteen tiedekunnassa opiskelevat Kaisa Pusa ja Anu Koskela hakevat tutkimuslupaa opintoihin liittyvän tutkimuksen tekemiseen. Tutkimuksen aiheena on Rovaniemen kaupungin avoimen päiväkodin toiminta ja toiminnan kehittäminen. Tutkimus toteutetaan kyselylomakkein, joka toimitetaan avoimen päiväkodin vanhemmille. Tutkimus toteutetaan syksyllä 2013 ja aineiston analyysivaihe toteutetaan keväällä 2014. Tutkimusta ohjaa apulaisprofessori Sari Poikela.

**Päätös** Kaisa Pusalle ja Anu Koskelalle myönnetään em. tutkimuslupa.

Tutkimuksessa on noudatettava henkilötietolain ja julkisuuslain säännöksiä. Tutkimuksen toteuttamisesta on vielä erikseen sovittava avoimen päiväkodin esimiehen kanssa.

Tutkimuksesta tulee toimittaa yksi kappale Rovaniemen kaupungin päivähoidon palvelukeskuksen käyttöön ja se on lähetettävä päivähoidon palvelukeskukseen, osoite PL 8216, 96101 Rovaniemi.

**Allekirjoitus**

  
Pirjo Honkavuori  
Palvelupäällikkö

**Toimeenpano**

Ote: Kaisa Pusa ja Anu Koskela, Arja Kervinen/avoin päiväkot

### Muutoksenhakuosoitus

Päätökseen tyytymätön voi tehdä kirjallisen oikaisuvaatimuksen. Oikaisuvaatimus on tehtävä 14 päivän kuluessa päätöksen tiedoksisaannista. Asianosaisen katsotaan saaneen päätöksensä tiedon, jollei muuta näytetä, seitsemän (7) päivän kuluessa kirjeen lähettämisestä. Kunnan jäsenen katsotaan saaneen tiedon päätöksestä, kun päätös on asetettu yleisesti nähtäväksi.

**Valitusviranomainen**

Rovaniemen kaupunki  
Sivistyspalvelujen johtokunta  
Postiosoite: PL 8216, 96101 Rovaniemi  
Käyntiosoite: Hallituskatu 7



## LIITE 2

### KYSELYTUTKIMUS ROVANIEMEN AVOIMEN PÄIVÄKODIN ASIAKKAILLE

Tervehdys!

Olemme Lapin yliopiston kasvatustieteen opiskelijoita ja teemme pro gradu – työtä Rovaniemen avoimen päiväkodin toiminnasta. Tarkoituksenamme on selvittää, minkälaisia kokemuksia ja kehitysehdotuksia teillä asiakkailla on avoimen päiväkodin toiminnasta. Tutkimuksemme ohjaajana toimii dosentti ja apulaisprofessori Sari Poikela Lapin yliopiston kasvatustieteiden tiedekunnasta.

Kyselyyn vastataan anonymisti. Vastaukset jätetään palautuslaatikkoon. Vastausaika on marraskuu 2013, jonka aikana käymme hakemassa vastaukset henkilökohtaisesti kustakin avoimen päiväkodin yksiköstä. Vastauksianne lukevat ja käsittelevät luottamuksellisesti vain Anu Koskela ja Kaisa Pusa. Halutessanne voitte kysyä meiltä lisätietoja sähköpostitse tai puhelimitse.

Vastaaminen on vapaaehtoista, mutta teidän mielipiteenne ja kokemuksenne avoimen päiväkodin toiminnasta ovat ensisijaisen tärkeitä toiminnan kehittämisessä!

Ajastanne kiittäen

Anu Koskela

anukoske@ulapland.fi

0405741821

Kaisa Pusa

kpusa@ulapland.fi

0505650623

**YMPYRÖIKÄÄ SOPIVIN VAIHTOEHTO:**

1. Sukupuoli

- a. Nainen
- b. Mies

2. Ikä \_\_\_\_\_

3. Koulutustausta

- a. Peruskoulu
- b. Toisen asteen tutkinto
- c. Alempi korkeakoulututkinto
- d. Ylempi korkeakoulututkinto

4. Kuinka usein käytte avoimessa päiväkodissa?

- a. Useammin kuin kerran viikossa
- b. Vähintään kerran viikossa
- c. Vähintään kerran kuussa
- d. Harvemmin kuin kerran kuussa

5. Mitä kautta olette saaneet tietoa avoimen päiväkodin toiminnasta?

- a. Neuvolasta
- b. Internetin kautta
- c. Sosiaalisten kontaktien kautta
- d. Jokin muu, mikä? \_\_\_\_\_

6. Avoimen päiväkodin yksikkö, jossa käytte (**voitte ympyröidä tarvittaessa useamman vaihtoehdon**)

- a. Keskusta
- b. Nivavaara
- c. Korkalovaara

**VASTATKAA SEURAAVIIN KYSYMYKSIIN VAPAAMUOTOISESTI.**

(Halutessanne voitte jatkaa täyttämistä kääntöpuolelle)

7. Alle kouluikäisten lasten lukumäärä perheessänne? \_\_\_\_\_

8. Monenko alle kouluikäisen lapsen kanssa käytte yleensä avoimessa päiväkodissa?

---

---

---

9. Mitä avoimen päiväkodin palvelut merkitsevät teille  
itsellenne? \_\_\_\_\_

---

---

---

---

---

---

---

---

---

---

---

---

Lapsellenne/ Lapsil-

lenne \_\_\_\_\_

---

---

---

---

---

---

---

---

---

---



12. Miten se muuttaisi arkeenne, jos avoimen päiväkodin toimintaa ei olisi?

---

---

---

---

---

---

---

---

---

---

---

---

---

13. Millainen on mielestänne hyvä avoimen päiväkodin ohjaaja?

---

---

---

---

---

---

---

---

---

---

---

**Kiitämme ajastanne!**

**Anu Koskela ja Kaisa Pusa**