

Sininen reitti (Tornionjoen reitti; E8-tie)

Tornionjoen reitti alkaa Perämeren pohjukasta **TORNIO**sta ja etenee E8-tietä Norjan Skibotniin. Tornionjoen suulla sijaitsee maantunut Alkunkarinlahti, joka on merkittävä vesilintujen pesimä- ja kerääntymäalue. Alueella sijaitsee kaksi lintutornia laavuineen (ete-läinen: 7297826:372844; pohjoinen: 7298321:372614). Tornion ja Ruotsin Haaparannan kaupunkien keskustojen välissä sijaitsee helposti saavutettavissa oleva Kaupunginlahti (7306363:368934), josta rehevöitymisen myötä on muodostunut yksi Lapin parhaista lintuvesistä. Noin 29 km Tornioista pohjoiseen sijaitsee Karunginjärvi (lintutorni: 7328241:364397), joka on Tornionjoen laajentuma. Alue on tärkeä vesilintujen levähdyspaikka erityisesti syksyllä. Alueella pesii kanadanhanhia.

YLITORNION Kainuunkylän saaret (7347626:3532386) on monipuolinen lintukohde sekä muutto- että pesimäaikana. Mikäli aikaa riittää, kannattaa poiketa E8-tieltä itään Aavasaksan kohdalla. Ylitornion Portimojärvi (**10**) sijaitsee Aavasaksa-Raanujärven tien (932) läheisyydessä vajaa 10 km Aavasaksasta Raanujärven suuntaan. Säännöstely Portimojärvi on yksi Lapin parhaista lintujärvistä sekä pesimä- että muuttoaikana. Järven pohjoisrannalla sijaitsee lintutorni (7366082:362102). Meltojärven lintujärville (**11**; Iso Meltojärvi – Vähä Meltojärvi – Pitkäperä) on matkaa Aavasaksalta itään päin noin 50 km, Portimojärveltä noin 40 km (tie 932). Alue on monipuolinen pesimäalue monine eteläisine lintulajeineen. Alueen palveluvarustukseen kuuluu kaksi lintutornia (Iso Meltojärvi: 7381765:394319; Pitkäperä: 7380777:395313).

Pellojärvi (**12**) sijaitsee **PELLON** kylän itäpuolella, noin 4 km:n etäisyydellä Pellon kirkonkylästä. Alue on merkittävä pesimäaikainen ja muuttoaikainen lintukohde. Alueella on kaksi lintutornia (Hannunranta: 7407237:369202; Pitkäniemi: 7407396:368004). Hannunrannan tornille pääsee myös pyörätuolilla, sen sijaan pirkospolun varrella sijaitseva Pitkäniemen lintutorni on tulva-aikana hankalasti saavutettavissa.

KOLARIN kunnan alueella sijaitsee kaksi mielenkiintoista lintumatkailukohdetta. Ylläksen matkailukeskuksen (**19**) lähettävillä sijaitsevat Äkäslompolon (7502615:379447) ja Ylläslompolon (7489819:385627) lintutornit sekä Teura-Kivijärvenvuoman suoalue (**20**), jossa sijaitsee retkeilyreittien varrella kaksi lintutornia (Teurajärven lintutorni: 7473243:373560; Kurtakon lintutorni: 7473243:373560). Lompolat ovat monipuolisia vesi- ja kahlaaja-lintujen pesimä- ja kerääntymäalueita. Ylläslompolon lintutornin alatasanteelle pääsee myös pyörätuolilla. Teuravuoman alueella kulkee hyvä retkeilyreitistö pitkospuineen ja laavuineen. Teuravuomalla pesii monipuolinen suolinnusto.

Kolarista voi tehdä poikkeaman **KITILÄN** lintualueille tietä 939 seurailleen. Kitilän alueella sijaitsee useita hyviä lintusaita, kuten esimerkiksi Naatsukka-aapa (7565938:452746), Juustovuoma (7451784:396169) ja lähellä Levi-keskusta sijaitseva Akanvuoma (Sirkka-Köngäs-tien pohjoispuoli; 7527720:408825). Kitilän alueen paras lintujärvi on Könkään kylän Munajärvi (7531452:411563).

MUONIOssa sijaitsee kaksi lintutornia (Puthaanranta: 7542218:360658; Rukomasaari: 7543828:359455) Muonionjärven (**21**) rannalla. Muonionjärvi on monipuolinen lintukohde sekä muuttoaikana (etenkin joutsenet) että pesimäaikana.



Pulmunen (Plectrophenax nivalis)

ENONTEKIÖN alueella on Suomen merkittävien tunturilintujen pesimäalue. Alueella sijaitsee lintumatkailullisesti useita mielenkiintoisia lintukohteita, kuten Sotkajärvi- ja aapa (**23**); lintutorni: 7582163:346822) ja Markkinajänkkä-Hietajänkä (**24**; Mannakosken lintutorni: 7603965:30950). Sotkajärvi ympäristöineen lienee merkittävin Ylä-Lapin lintuvesi. Päätien varressa sijaitsevalta Mannakosken lintutornilta avautuu hienot näkyvät alueen lintuosoille. Jos intoa riittää mennä tutustumaan merilinnustoon, niin reittiä voi jatkaa helposti kohti Norjan Skibotnia, jossa voi tavata merilintuja.

Oranssi reitti (Kemi-Utsjoki reitti; E75; 4-tie)

4-tien reitti alkaa Perämeren pohjukasta Kemistä ja etenee Norjan Varanginvuonolle. Veitsiluodon altaat ovat hyviä muuttoaikaisia lepäilyalueita, etenkin syksyllä. Karttilanlahdella (7287396:392219) on lintutorni. Simon lintusuot (Martimojärven lintutorni: 7302278:417666) ja Järviaavan lintutorni (7303113:419093) ovat maamme parhaita lintusaita. Kemistä reitti etenee Rovaniemelle. Jokivarren laajoilla peltoaukeilla voi muuttoaikana nähdä suuria lintukerääntymiä.



Suokukko (Philomachus pugnax)

ROVANIEMI tarjoaa useita hyviä lintupaikkoja. Noin 7 km ennen Rovaniemen keskustaaajamaa sijaitsee Niskanperän pelto- ja lahdelma-alue (**3**) 4-tien itäpuolella. Alueen kiertää 4-tieltä lähtevä 5 km mittainen lenkkitie. Alueella sijaitsevasta lintutornista (7371307:438146) näkee hyvin läheiselle Kemijoen lahdelle, joka on erityisen hyvä kahlaajalintujen kevät-muuttoaikainen kerääntymisalue. Heti Niskanperän jälkeen 4-tie ylittää Kuolajokisuun (**2**), joka myöskin

on merkittävä kevätaikainen kahlaajien kerääntymäalue. Sekä Niskanperän että Kuolajokisuun lintumääriin vaikuttaa lietteiden esiintyminen, jotka ovat riippuvaisia tulvasta ja Kemijoen säännöstelystä. Ounasjokisuistossa (**1**; Koivusaaren kelluva lintutorni: 7377852:4437201) on tavattu 150 lintulajia, joista noin puolet pesii alueella. Syys-lokakuussa alueella levähtää satoja joutsenia. Koivusaaren lintutornille on opasteet Ounasjokisuun pohjoispuolella sijaitsevasta venesatamasta. Koivusaassa kiertää luontopolku pitkoksineen. Kesällä saarella on lampaita. Keskustassa kirkon lähellä sijaitsevat Kirkkolammen ja Harjulammen (**4**; lintutorni: 7374714:443118) lintuvedet. Harjulammella on tavattu liki sata lintulajia ja lammella pesii yksi Lapin suurimmista naurulokkikolonioista. Muuttohaukka käyttää aluetta kesäisenä saalistusalueena. Tornille pääsee pyörätuolilla.

Rovaniemeltä voi poiketa esim. **RANUAN** eläinpuistossa. Rovaniemi-Ranuan tien (tie 78) varrella noin 25 km Rovaniemeltä sijaitsee Kivitaipaleen Kivijärven lintukosteikko (**5**; 7356734:509051). Kohde sijaitsee vajaan kilometrin päässä kantatien itäpuolella, Ulkulantien varrella. Kohteella pesii monia eteläisiä lintulajeja. Kantatie 78 varrella sijaitsee myös Ranuan Portimojärvi (lintutorni: 7331679:469345), tornille pääsee pyörätuolilla. Mielenkiintoinen vierailukohde on myös Kuhajärvi (**9**;



Kuukkeli (Perisoreus infaustus)

lintutorni: 7309126:587239), joka sijaitsee Ranualta noin 12 km Posiolle suuntaan (tie 941) Kuhan kylällä. Alue on tärkeä muutto- ja pesimäaikainen kohde.

Tietä 941 voi jatkaa edelleen kohti **POSIO**ta. Posio-Rovaniemen tien (tie 81) varrella sijaitsee useita mielenkiintoisia lintukohteita, joista parhaat ovat Posion Korouoma (**8**; tien päätepiste, josta polku uomaan: 7341248:52050) ja Rovaniemen Auttiköngäs (**7**; retkeilyreitien lähtöpiste: 7352051:509051). Molemmilla paikoilla tavataan useita vaatelaita metsälajeja, kuten sinipyrstö, lapin-uunilintu, idänuunilintu, peukaloinen ja palokärki. Lisäksi Auttikönkällä pesii koskikara ja virtavästäräkki. Molemmilla alueilla on hyvä retkeilypolkuverkosto.

Jatkettaessa 4-tien oranssia reittiä Rovaniemeltä pohjoiseen kohti Sodankylää, kannattaa poiketa Napapiirin/Vaattungin ulkoilualueella (**6**; reittien lähtöpaikka; 7386462.460939, jossa sijaitsee mm. Vianaapa. Lintutorni: 7384330:461931). Alueella on hyvä polku- ja laavuverkosto. Matkaa kohteelle on Rovaniemeltä noin 20 km. Alueella pesii esim. pohjantikkoja, pohjansirkkuja ja monia hyvien lintusoiden tyypillilajeja. Talvisin kannattaa käydä ihastelemassa koskikaroen talvielämää Raudanjoella. Vikajärven kylän ja 4-tien itäpuolella. Helpoiten tämä onnistuu Vikajärvi-Kemijärvi tien (tie 82) sillalta, noin 100m 4-tieltä itään. Sekä Auttikönkällä että Napapiirin ulkoilualueella on myös esteettömiä reittejä.



Uivelo (Mergellus albellus)



Vesipääsky (Phalaropus lobatus)

SODANKYLÄN alueella on reitin varrella kaksi helposti saavutettavissa olevaa lintukohdetta hyvin palveluvarustuksin (luontopolkuja, pitkoksia, laavuja, lintutornejä). Viiankiaapa (**18**) sijaitsee Sodankylästä noin 20 km pohjoiseen 4-tien itäpuolella. Alueella on kaksi lintutornia (Kersilön lintutorni: 7493557:491706 ja Siurunmaan lintutorni, 7484473:493617). Kohde on merkittävä pesimäalue monille pohjoisille aapasuoloille. 4-tie halkaisee Ilmakkiaavan (**17**) noin 35 km Sodankylästä pohjoiseen. Ko. paikalla on levähdyspaikka, josta kulkee pirkospuut (300 m) Ilmakkijärven lintutornille (7510226:489259). Ilmakkijärvi on merkittävä vesilintujen muuttoaikainen kerääntymäalue ja suoalueella tavataan monia hyvien aapasoiden ilmentälajeja. Näitä kohteita ennen 4-tie (E75) ylittää Sattasjoen, noin 12 km Sodankylästä pohjoiseen. Tien länsipuolella olevaan jokisuistoon on hyvät näkyvät tien parkkipaikalta.

INARIN alueella kannattaa pistäytyä Ivalojokisuussa (**22**; Juurakkuvuopajan lintutorni: 7628770:526296). Kohteelle päästään ajamalla Ivalosta Nellimin tietä (tie 969) noin 8 km ja sitten käännytään pohjoiseen Veskoniemien-tielle. Veskoniemien P-paikalta on opastus tornille, jonne johtaa osittain pitkostettu, noin 1 km polku. Alueella tavataan sekä eteläisiä että pohjoisia lintulajeja, mahdollisuudet arkitseen huippuharvinaisuuksien havaitsemiseen ovat kohtuulliset. Kosteikkolintujen havaittavuuteen vaikuttaa



Pikkusirkku (Emberiza pusilla)

Inarijärven säännöstely. Kaamasen kylän eteläpuolella Tovioniemessä sijaitseen lintutorni (7628770:526296), josta voi havaita monia pohjoisia vesi- ja kahlaajalintulajeja. Inarin Jurmukoski (7638679:492577) on yksi Lapin tärkeimmistä koskikarojen talvehtimispaikoista. Kaamanen-Karigasniemi-tien (tie 92; **25**; 7331679:469345) pohjoispuolella sijaitsee useita laajoja ja vaikeakulkuisia lintusaita, joilla voi tavata esimerkiksi pesiviä tunturikihuja, lapinkirvisiä, punakuireja ja lapinsirkkuja. Ivalon kylästä Nellimin tietä (tie 91) 5 km itäänpäin ja Akujärven kylän pohjoispuolella sijaitsee Mellanaavan jäteveden puhdistamoalue (619819:526151), joka kerää luokseen monipuolisen muuttoaikaisen linnuston. Alue on suljettu, mutta kertomalla portilla, että olet menossa katsomaan alueen lintuja, sisäänpääsy onnistuu. Inari-Utsjoki-Nuorgam tieosuudella voi satunnaisesti tavata monia arktisia lintulajeja, jotka ovat harhautuneet Suomen puolelle Teno- ja Utsjokivarsien kautta. Reitin päätepiste, Norjan Varanginvuono, tarjoaa lintuharrastajille runsaasti elämyksiä liittyen arktisiin lintulajeihin, kuten jääkuikka, kyhmy- ja allihaikka, iso- ja grönlanninlokki, pikkukajava, lunni, pohjankiisla, jääkyyhky, suula jne.

KEMIJÄRVI on helppo väylä tutustua Itä-Lapin lintupaikkoihin. Rovaniemeltä on matkaa Kemijärvelle vajaat 90 km. Tie 82 (Kuusamoon) ylittää Kemijoen Kemijärven keskustaaajaman kohdalla. Kysessä olevan pengertien parkkipaikalta (7399789:519935) on hyvät näkyvät Kemijärven (**16**) lintualueille. Parkkipaikka sijaitsee vain 500 m etäisyydellä



Keräkurmitsa (Charadrius morinellus)

Kemijärven kirkolta. Alue on merkittävä kevätaikainen kahlaajien ja vesilintujen levähdysalue (lintumäärät riippuvat lietteiden määrästä, jotka puolestaan ovat riippuvaisia tulvista ja Kemijoen säännöstelystä). Loppusyksystä alueelle kerääntyy useita satoja laulujoutsenia ja vesilintuja. Kemijärveltä on helppo suunnistaa kohti Pelkosenniemen lintupaikkoja Kemijärven Kallaanvaarasta ja pohjoista kohti suuntautuvan tien 9643 kautta. Kemijokivarsi välillä Kostamo-Kummunkylä-Varrio on merkittävä laulujoutsenten syysmuuttoaikainen ruokailualue. Arvosjokisuu (**14**; lintutorni, 7438144:525183) on sekä merkittävä muutto- että pesimäaikainen lintukohde. Pelkosenniemen-Savukosken tie (965) ylittää Sokanaavan



Kiiruna (Lagopus muta)

13), tien parkkipaikailta lähtee pitkospuut lintutornille (7449452:524704). Lintutornille on esteetön pääsy myös liikuntarajotteittesille.

SALLA ja **SAVUKOSKI** ovat seuraavia hyviä kohteita joiden lintupaikoille voi suunnistaa. Sallan Termusjärven (**15**) lintutorni (7418068:570490) sijaitsee Sallan kirkonkylän koillispuolella. Sallan kirkonkylältä ajetaan noin 500 metriä Savukosken suuntaan. Käännytään vasemmalle Vallovaara-Ahvenselkä-tielle, tieltä on kylti lintutornille. Tornilta näkee hyvin sekä järvelle että aavalle. Alueelle pesii monipuolinen suolinnusto, mm. pikkusirkku. Savukosken alue lienee niitä ainoita alueita Suomessa, jossa kirjosiipekäpylintu pesii säännöllisesti.



Metso (Tetra urogallus)



Lapin lintureitit opastavat käyttäjän lintumatkailullisesti mielenkiintoisille kohteille, joissa esiintyy monipuolinen ja arvokas linnusto joko muutto- tai pesimäaikana. Lappi tarjoaa linnuista kiinnostuneille henkilöille:

- maailman monipuolisimman suolinnuston (esim. jänkäkurppa, jänkäsirriäinen)
- tunturilintulajeja (esim. kiiruna, sepelrastas), jotka pesivät Suomessa ainoastaan Lapissa
- sinipyrstön (lintumatkailullisesti mahdollisesti Suomen mielenkiintoisin lintulaji) esiintymispaikkoja
- merkittäviä muuttolintujen (esim. laulujoutsen, arkitset kahlaajat) kerääntymäalueita
- 312 tavattua lintulajia, joista 190 on pesinyt alueella. Talvella Lapissa voidaan havaita 80 lajia.

Lisätietoja Lapin lintupaikoista: **www.lly.fi** (Lintutornit/P. Aalto), **www.xenus.fi**, **www.tira.fi**

Esitteen on tuottanut Lapin lintukohteet (LapLinko) -hanke yhteistyössä Lapin lintutieteellisen yhdistyksen MAALI (Maakunnallisesti arvokkaat lintualueet) -projektin kanssa. Lintumatkailullisesti tärkeimmät lintupaikat on ryhmitelty reittien varrelle. Kohteiden koordinaatit on ilmoitettu ETRS-TM35FIN –järjestelmän mukaisesti.



Mustaviklo (Tringa erythropus)



Pilkkksiipi (Melanitta fusca)



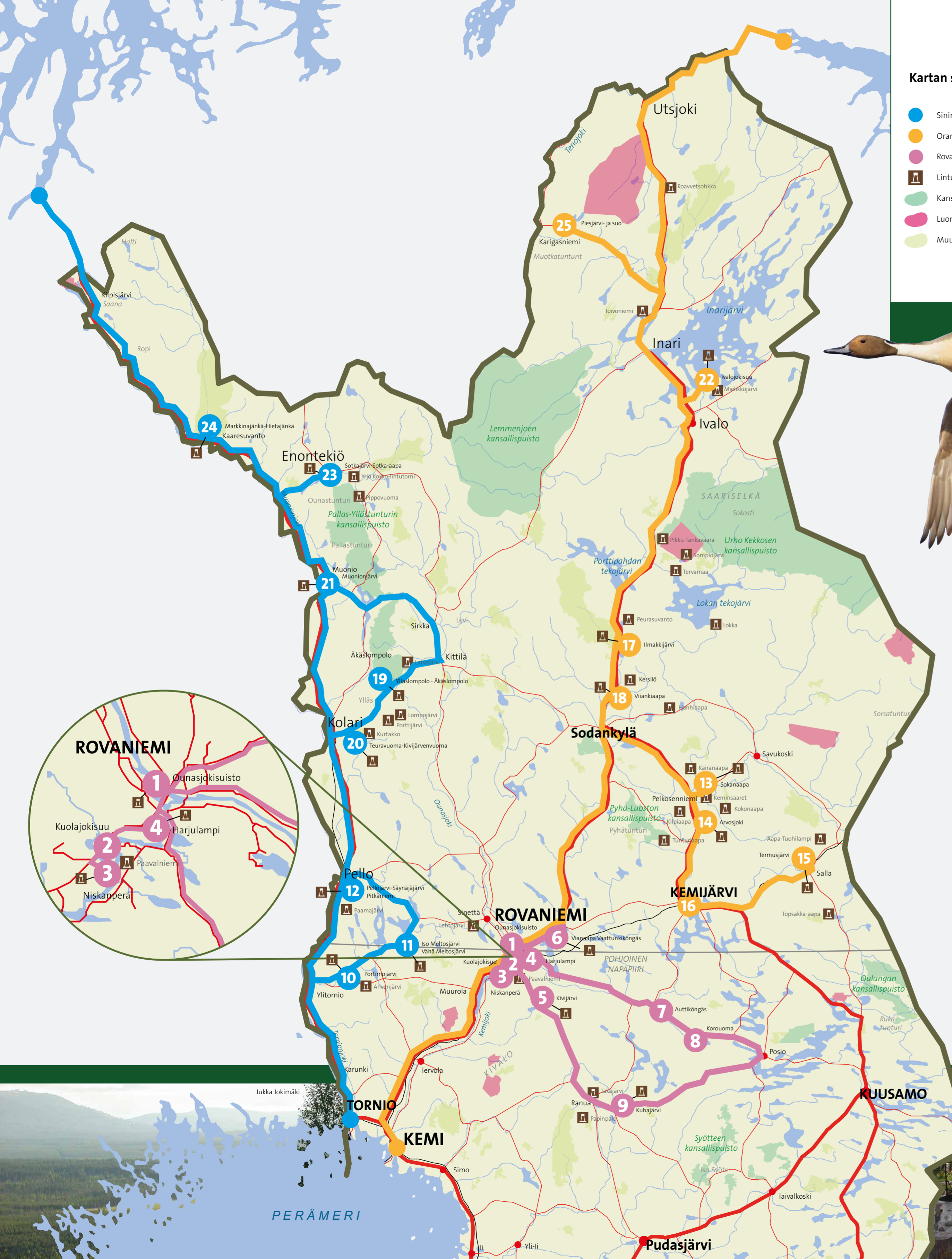
Vesipääsky (Phalaropus lobatus)



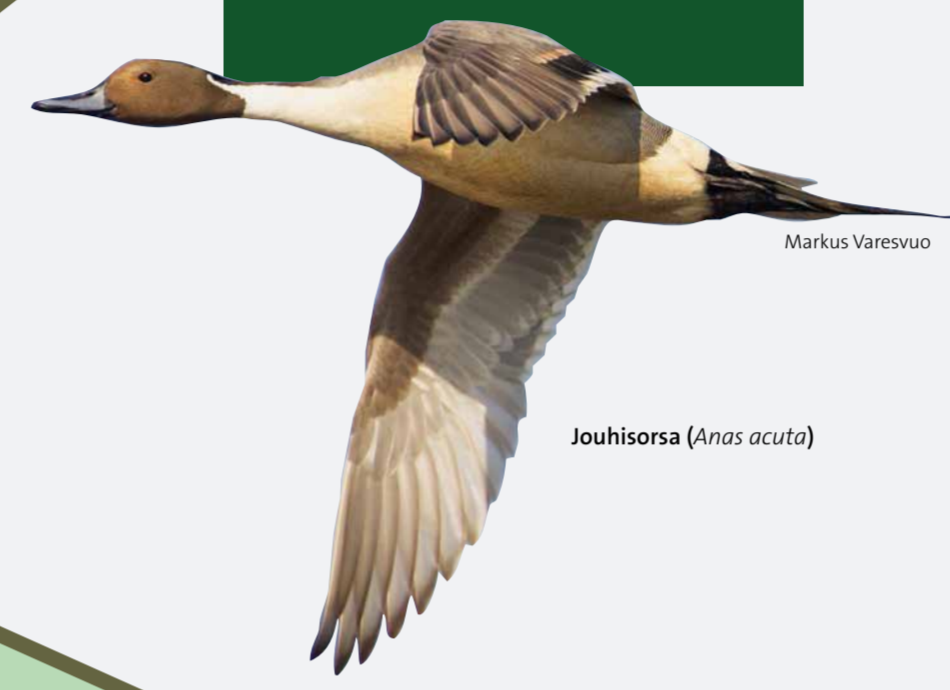
Uivelo (Mergellus albellus)



Kuvalliteri / Jorma Luhta



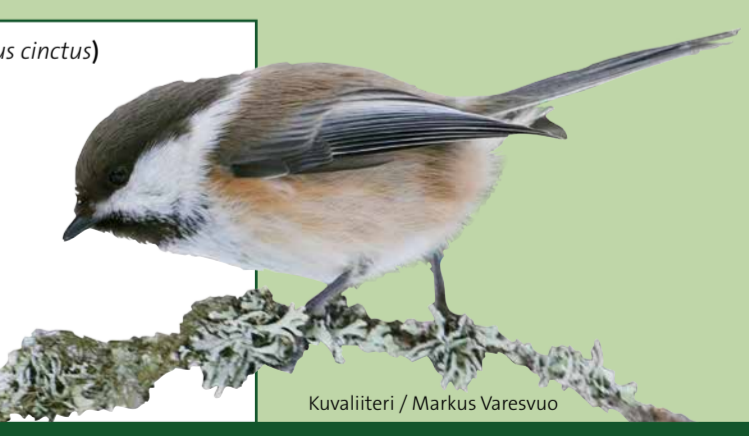
- ### Kartan symbolit
- Sininen reitti
 - Oranssi reitti
 - Rovaniemen seudun lintukohteet
 - Lintutorni
 - Kansallispuisto
 - Luonnonpuisto
 - Muu suojeluala



LAJIESIINTYMISTAULUKKO

	Laihujuosten	Myllysaari	Suikku	Kuivakuikka	Hajäläinen	Harjulahti	Harjulahti	Lappasorsa	Pikkusijpi	Jouhisorsa	Jänkäsiirainen	Jänkäsiirainen	Savukukko	Mustakurki	Vesipääsky	Punavarpunen	Ruuhokäärri	Sinipygys	Pikkusirkku	Pohjanriikku	Kuukkeli	Pohjanlintu	Pohjanseikkuri	Virtavetäjäkäärri	Idänuonilintu	Lapinluonilintu	Miesko	Tunturihaukka	Lapinräätäli		
1																															
2																															
3																															
4																															
5																															
6																															
7																															
8																															
9																															
10																															
11																															
12																															
13																															
14																															
15																															
16																															
17																															
18																															
19																															
20																															
21																															
22																															
23																															
24																															
25																															

- ### Taulukon symbolit
- Keväinen keräntymäalue
 - Syksyinen keräntymäalue
 - Pesii
 - Tavataan satunnaisesti
 - Status epävarma



Punavarpunen (*Cardopodacus erythrinus*)
Kuvailiiteri / Markus Varesvuo

Pohjansirkku (*Emberiza rustica*)
Kuvailiiteri / Markus Varesvuo

