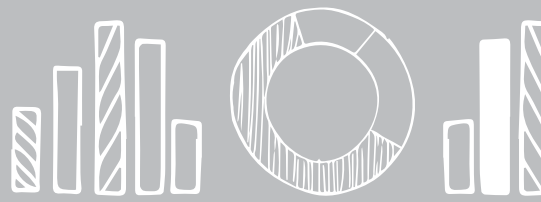


# 1



---

## JOHDANTO

*Maria Hakkarainen*  
*Miia Savolainen*



---

Matkailu vaikuttaa. Matkailulla on kohdealueilla sekä fyysisiä, sosiaalisia että kulttuurisia vaikutuksia – matkailu edistää aluetaloutta luomalla uusia työpaikkoja ja yrityksiä, houkuttelemalla uusia matkailijoita ja asukkaita sekä tuomalla verotuloja. Matkailun kerrannaisvaikutuksista hyötyvät muutkin kuin matkailualan yritykset. Moninaisten vaikutusten mittaaminen ja numeerinen esittäminen on haasteellista, ja usein koetaan, että matkailun tilastointi on puutteellista ja muita toimialoja heikompa.

Ajantasaista tilasto- ja tutkimustietoa matkailusta tarvitaan sekä yksittäisten yritysten, matkailutoimialan että koko aluetalouden kehittämiseen. Tietoa matkailijamääristä, ulkomaisten ja kotimaisten matkailijoiden kulutuksesta, matkailun kysynnästä ja tarjonnasta sekä matkailun työllisyysvaikutuksista saadaan muun muassa majoitustilastosta, Suomen matkailu tilastosta, matkailutilinpidosta ja alueellisista selvityksistä. Näihin käytettävissä oleviin tietoihin liittyy kuitenkin lukuisia puutteita ja ongelmia, joita aiheuttavat muun muassa tilastointiviiveet ja tilastointitapojen muutokset. Majoittumisen tilastointia vaikeuttaa se, että matkailijat yöpyvät muullakin kuin rekisteröidyissä majoitusliikkeissä. Ylipäänsä alan monitahoisuus aiheuttaa ongelmia tiedon keräämiseen ja tulkintaan. Yhtenä haasteena ovat yksittäisten kartoitusten ja tutkimusten erilaiset toteutustavat, jolloin niiden tulokset eivät ole keskenään vertailukelpoisia.

*Tilastoista tietopohjaa Lapin matkailuun (TILMA)* -hankkeessa selvitettiin matkailun tilastotietoa koskevia keskeisiä puutteita erityisesti Lapin näkökulmasta. Hankkeessa etsittiin myös ratkaisuja puutteiden korjaamiseen. Syksyllä 2016 Lapin yliopiston matkailututkimuksen kandidaattiseminaari sai TILMA-hankkeelta toimeksiannon *Lapin matkailu lukuina ja lukujen takana*. Toimeksianto ohjasi opiskelijat pohtimaan matkailua koskevien lukujen merkitystä ja käyttöä eri näkökulmista.

Kandidaattiseminaarin tulokset, tutkielmat, esiteltiin yleisölle avoimessa loppuseminaarissa *Tilastot, eurot ja vaikutukset: Lapin matkailu lukujen valossa*. Käsillä oleva julkaisu *Luvut Lapin matkailun ilmentäjinä* on töistä toimitettu kokoomateos. Seminaaritöissä pureuduttiin lukujen merkityksiin strategia-

ja kohdejohtamisessa, tarkasteltiin mielikuvia, turvallisuutta, investointeja ja toimialojen yhteistyötä lukujen valossa sekä kokeiltiin erilaisilla aineistoilla tapoja matkakokemusten numeeriseen esittämiseen. Lukujen ja numeroiden käsittelyyn liitetään usein määrällinen, kvantitatiivinen tutkimustapa. Opiskelijatöissä lukuja lähestyttiin sekä erilaisten määrällisten aineistojen ja menetelmien että laadullisten tutkimusmenetelmien keinoin.

Kokoelman avaa Kati Kyyrön ja Emma Vikholmin tutkimus poliittisuuden ilmenemisestä Lapin matkailustrategiassa 2015–2018. Tulosten mukaan keskeisimpiä poliittisuutta ilmentäviä diskursseja olivat saavutettavuus, turvallisuus ja saamelaisuus. Matkailustrategian luonne on jo lähtökohdiltaan ja kautta linjan poliittinen, mutta poliittisuus merkityksellistetään ja tehdään näkyväksi voimakkaimmin edellä manituissa diskursseissa.

Kirsi Kuusiston tutkimuksen aiheena olivat Pallas-Yllästunturin kansallispuiston kävijöiden kokemat luonnon terveys- ja hyvinvointivaikutukset. Tulokset vahvistivat aiemmissä tutkimuksissa todettua: luonnossa liikkumisen koetaan lisäävän terveyttä ja hyvinvointia. Vaikutusten arvioitiin yleensä kestävän myös ainakin jonkin aikaa matkan jälkeenkin. Kaikkein pitkäkestoisimmiksi koettiin psyykkiset hyvinvointivaikutukset.

Satu Lohiniva tutki Ounasvaaran matkailuinvestointeihin liittyvää julkista keskustelua ja siinä käytettyjä perusteluita. Aineistona olivat Uusi Rovaniemi -lehdessä julkaistut aiheeseen liittyvät mielipidekirjoitukset vuosilta 2014–2016. Kirjoituksista nousi esiin neljä diskurssia: päätöksenteko, luonto ja ympäristö, turvallisuus sekä saavutettavuus. Löydetyt diskurssit ja niiden taustalla olevat erilaiset argumentoinnin keinot rakentavat kuvaa yhteisöstä ja siihen kuuluvien ihmisten mielipiteistä sekä yhteisössä tärkeiksi koetuista arvoista. Aiheen ajankohtaisuutta lisäävät viime vuosina Rovaniemelle tulleet uudet matkailutoimijat ja merkittävät matkailuinvestoinnit.

Myös matkailun turvallisuudesta on viime aikoina keskusteltu paljon sekä mediassa että matkailijoiden kesken. Jussi-Pekka Mustalahti tutki maailmanlaajuisten turvallisuusuhkien vaikutusta Lappiin suuntautuvassa lentoliikenteessä. Lappi koetaan turvalliseksi matkakohteeksi, ja Lapin matkailun yksi valteista on ollut juuri turvallisuus. Mustalahden haastattelemien Lapin lentokenttien päälliköiden mukaan Suomeen ja Lappiin kohdistuu samanlaisia turvallisuusuhkia kuin lentoliikenteeseen muuallakin maailmassa. Turvallisuusuhat vaikuttavat lentomatrustajien kuluttajakäyttäytymiseen, ja ihmiset voivat perua matkojaan tai vaihtaa kohdetta tai lentoyhtiötä nopeasti turvallisuustilanteiden vuoksi. Lapin lentokenttien päälliköillä ei kuitenkaan ollut turvallisuuden merkityksestä täysin yhtenäistä näkemystä.



Essi Taskila tutki Rovaniemen esittävän taiteen toimijoiden ja matkailualalla toimivien yritysten näkemyksiä alojen välisestä yhteistyöstä ja sen kehittämisestä. Aineiston Taskila keräsi lomakekyselyllä. Tulokset osoittivat, että niin matkailualan kuin esittävän taiteen toimijoiden tietämys toisen alan toiminnasta on puutteellista. Molempien alojen edustajat kokivat kuitenkin alojen keskinäisen yhteistyön tarpeelliseksi ja arvioivat sen tuottavan sekä taloudellisia että aineettomia hyötyjä. Aloitteen yhteistyön käynnistämiseen odotettiin tulevan pikemminkin toisen alan edustajalta kuin heiltä itseltään. Jokin kolmas osapuoli, esimerkiksi kaupunki tai järjestö, voisi tarjota merkittävää apua toimijoiden yhteen saattamiseksi ja yhteistyön vakiinnuttamiseksi.

Osa opinnäytetöistä vastasi suoraan TILMA-hankkeen toimintasuunnitelmassa määriteltäviin tutkimustehtäviin ja työpaketteihin. Esimerkiksi Liljedahlin tutkimus sohvasurffauksen tilanteesta Lapissa tuotti uutta tietoa ilmajumajoituksesta. Tilastotietojen hyödyntäminen matkakohteen johtamisessa ja alueen strategisessa suunnittelussa oli puolestaan selvästi esillä Hautalan ja Paavolan sekä Kyyrön ja Wikholmin tutkimuksissa. Opinnäytteet tuottivat myös monia uusia näkökulmia lukujen käyttöön matkailussa ja matkailututkimuksessa. Kandidaatintutkielmien monipuolisten tarkastelukulmien ansiosta toimeksiantaja pystyi katsomaan lukuja ja niillä argumentointia ikään kuin ulkopuolisen näkökulmasta. Tämä oli hankkeen alkupevälle asetelmalle tervetullut perspektiivinvaihdos, jonka avulla voitiin arvioida hankkeen omia tuotoksia ja niiden vastaanottoa erilaisten yleisöjen parissa.

Matkailututkimuksen opinnäytetöissä lukujen tarkastelu tutkimuskohteenä tai kvantitatiivisten tutkimusmenetelmien käyttö on ollut viime vuosina melko vähäistä. TILMA-hankkeen toimeksianto kannusti opiskelijoita matkailun lukujen monipuoliseen tarkasteluun ja antoi näin pohjan oman asiantuntijuuden kasvattamiseen matkailualalle merkittävällä osaamisalueella.