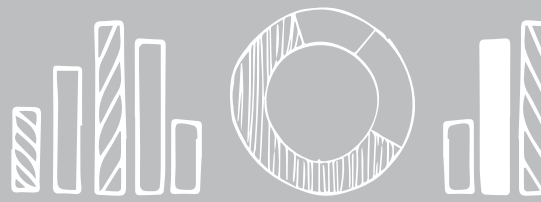


6



LAPIN MATKAILUTYÖN- TEKIJÖIDEN SUHTAUTUMINEN TYÖPERÄISIIN MAAHANMUUTTAJIIN JA MATKAILIJOIHIN

Kaisa Klemetti



JOHDANTO	104
ULKOMAALAISET SUOMESSA JA LAPISSA	105
TYÖPERÄINEN MAAHANMUUTTO JA MATKAILU ASENNETUTKIMUKSEN VALOSSA	106
Työperäiset maahanmuuttajat ja matkailijat	106
Asenteet ulkomaalaisia kohtaan	107
Stereotyyppittelevät ja ennakkoluuloiset asenteet	108
MATKAILUTYÖNTEKIJÖILLE SUUNNATTU KYSELY	109
Strukturoitu kysely	109
Aineiston kuvaus	110
Kyselyaineiston määrällinen analyysi	111
Tutkimusetiikka	111
LAPIN MATKAILUTYÖNTEKIJÖIDEN SUHTAUTUMINEN TYÖPERÄISIIN MAAHANMUUTTAJIIN JA MATKAILIJOIHIN	112
Yleinen suhtautuminen ulkomaalaisiin	112
Asenteet työperäisiä maahanmuuttajia ja matkailijoita kohtaan	116
YHTEENVETO	123

JOHDANTO

Maahanmuutto on ollut yleisenä puheenaiheena Suomessa jo jonkin aikaa. Lisääntyneet maahanmuuttajamäärät ovat kuohuttaneet suomalaisia, ja yhä useampi on osallistunut julkiseen maahanmuuttokeskusteluun. Keskustelijoiden mielipiteet aiheesta jakautuvat kahtia, mutta keskustelun yleissävy on muuttunut aiempaa kielteisemmäksi (Maasilta, 2012, s. 7–12.) Keskustelun luonne on muuttunut, kun siihen on sosiaalisen median ansiosta yhä helpompi osallistua (Nikunen, 2010, s. 10–11). Esimerkiksi vihapuhe on yleistynyt (Horsti & Nikunen, 2013, s. 4).

Aiheen sensitiivisyyden vuoksi tutkin asenteita työperäisiä maahanmuuttajia kohtaan. Se on myös ajankohtainen asia: suurten ikäluokkien ikääntyessä Suomea uhkaa työvoimapula, johon yhtenä merkittävänä ratkaisuna pidetään työperäistä maahanmuuttoa (Rajala, 2012, s. 7). Rajasin tutkimukseni koskemaan Lapin alueen matkailuyritysten työntekijöiden asenteita. Pyrin selvittämään, ovatko Lapin matkailutyöntekijöiden asenteet työperäisiin maahanmuuttajiin yhteydessä heidän suhtautumiseensa muihinkin Lapin ulkomaalaisiin, matkailijoihin. Lisäksi tutkin asenteita eri kansallisuuksia ja uskontokuntia edustavia ulkomaalaisia kohtaan. Tavoitteenani oli näin saada tietoa mahdollisista ulkomaalaisia koskevista asenne-eroista.

Oletan, että Lapin matkailutyöntekijät kohtaavat työssään sekä ulkomaalaisia matkailijoita että työperäisiä maahanmuuttajia. Lappi on yksi Suomen merkittävimpiä ja kansainvälisesti kiinnostavimpia matkakohteita, ja matkailu on Lapissa yksi nopeimmin kasvavista elinkeinoista (House of Lapland, 2016; Lapin liitto, 2015, s. 12). Matkailualan työntekijöiden asenteiden tutkiminen on tärkeää, koska heillä on merkittävä rooli Lappiin saapuvien ulkomaalaisten vastaanottamisessa ja kohtaamisessa. He voivat vaikuttaa toisaalta yleiseen käsitykseen ulkomaalaisista ja toisaalta ulkomaalaisten käsityksiin meistä suomalaisista.

Tutkimukseni päätutkimuskysymys on: Millaisia asenteita Lapin matkailuyritysten työntekijöillä on työperäisiä maahanmuuttajia ja matkailijoita kohtaan? Tähän pyrin vastaamaan kahden osakysymyksen avulla: Millaiset asenteet Lapin matkailutyöntekijöiden keskuudessa toistuvat? Miten asenteet eri ulkomaalaisryhmiä kohtaan eroavat?

Käytin aineistonkeruumenetelmänä strukturoitua kyselylomaketta, jota laatiessani otin huomioon tilastoista saamani tiedot eri maahanmuuttaja- ja matkailijaryhmistä. Analysoin aineiston IBM SPSS Statistics -ohjelmalla. Tutkimuksen keskeiset käsitteet ovat asenteet, työperäinen maahanmuutto, ennakk-

koluulot ja stereotypiat. Pyrin vastaamaan tutkimuskysymyksiini aineiston määrällisen analyysin avulla aiempaa tutkimusta ja kirjallisuutta hyödyntäen.

Aiemmat tutkimukset kertovat maahanmuuton ja matkailun välisistä yhteyksistä. Maahanmuutto voi lisätä molemminpuolista matkailuliikennettä, kun maahanmuuttajat lisäävät tietoa ja luovat kuvaa sekä lähtömaasta tulomaahan että päinvastoin (Balli, Balli & Jean Louis, 2016, s. 227–228). Myös matkailijat luovat kotimaassaan mielikuvaa kohteista, joissa ovat käyneet, ja voivat osaltaan vaikuttaa maastamuuttopäätöksiin (Dwyer, Seetaram, Forsyth & King, 2014, s. 131).

Työperäisiin maahanmuuttajiin kohdistuvia asenteita on tutkittu aiemminkin. Paikallisten asukkaiden asenteisiin vaikuttavat esimerkiksi kohdemaan työvoimatilanne, työperäisen maahanmuuton taloudelliset vaikutukset, maahanmuuttajien ammattitaito ja koulutus sekä sosiaalinen vuorovaikutus paikallisten asukkaiden ja ulkomaalaisten välillä. Myös asukkaiden oma tausta selittää maahanmuuttoasenteita. Korkeasti koulutetut ja kaupungissa asuvat suhtautuvat yleensä myönteisemmin työperäisiin maahanmuuttajiin. Myös sukupuolten ja eri-ikäisten välillä on havaittu olevan asenne-eroja. (Brenner & Fertig, 2006, s. 20; Jaakkola, 2009, s. 78–82.) Maahanmuuttajia koskevia asenteita voidaan verrata muita vähemmistöjä koskeviin asenteisiin (esim. Brenner & Fertig, 2006, s. 3). Oma tutkimukseni tuo vertailuun mukaan myös matkailijat.

ULKOMAALAISET SUOMESSA JA LAPISSA

Tilastot eivät kerro todellista Suomeen töihin tulevien ulkomaalaisten määrää (Valtiontalouden tarkastusvirasto, 2012, s. 7–9). Tietojen epävarmuus johtuu ennen kaikkea viime vuosina maahamme saapuneiden turvapaikanhakijoista. Turvapaikanhakijat eivät tilastoissa ole suoraan työperäisiä maahanmuuttajia, vaikka onnistuneen kotouttamisprosessin jälkeen heistä työikäiset menevät töihin. (Ilmonen & Rauhio, 2009, s. 15–17.) Maahanmuuttajien on kuitenkin Suomessa kantaväestöä vaikeampi työllistyä (Ilmonen & Rauhio, 2009, s. 3). Heidän työllisyysasteensa on siksi selvästi matalampi kuin suomalaisten (Valtiontalouden tarkastusvirasto, 2012, s. 8). Tilapäiset työntekijät, siirtotyöläiset ja laittomasti Suomeen töihin muuttavat mutkistavat osaltaan tilastointia (Valtiontalouden tarkastusvirasto, 2012, s. 41–49).

Vuonna 2014 työn vuoksi Suomeen muuttaneita ulkomaalaisia arvioitiin olevan noin 41 000 henkeä, mikä oli vajaa viidennes kaikista Suomeen muuttaneista ulkomaalaisista. Eniten töiden perässä muuttaneita ulkomaalaisia tuli tuolloin Virosta. Työperäinen maahanmuutto keskittyy pääkaupunkiseudulle, ja vähiten sitä on Pohjois- ja Itä-Suomessa. (Sutela & Larja, 2015.)

Lappiin muuttaneiden ulkomaalaisten määrä on viime vuosina kasvanut. Vuonna 2015 Lappiin muutti yhteensä yli 7 000 ulkomaalaista. (Tilastokeskus, 2016b.) Turvapaikanhakijoiden myötä etenkin Lähi-idästä tulleita on ollut entistä enemmän. Ulkomaan kansalaisten määrän Lapissa on ennustettu kasvavan seitsemän prosenttia vuodesta 2014 vuoteen 2030. (Suopajarvi, 2015, s. 2, 9–10.)

Tilastotietoja on saatavissa Lapissa asuvista ulkomailla syntyneistä ja heidän syntymävaltiostaan (Tilastokeskus, 2016a) ja muista Lapissa asuvista maahanmuuttaneista kansalaisuuksittain (Monikulttuurikeskus MoniNet, 2015). Näiden tilastojen pohjalta valitsin tutkimukseeni mukaan suurimmat maahanmuuttajaryhmät: Ruotsista, Venäjältä, Myanmarista, Virosta, Irakista, Afganistanista ja Syyriasta saapuneet.

Ulkomaalaisia matkailijoita saapui Lappiin vuonna 2016 tilastojen mukaan noin 400 000. Eniten matkailijoita tuli Saksasta, Ranskasta, Isosta-Britanniasta, Kiinasta ja Norjasta. Etenkin kiinalaisten matkailijoiden osuus on Lapissa viime vuosina kasvanut. (Visit Finland, 2017.)

TYÖPERÄINEN MAAHANMUUTTO JA MATKAILU ASENNETUTKIMUKSEN VALOSSA

Paikallisten asukkaiden asenteet voivat vaikuttaa matkakohteen valintaan ja sen kokemiseen. Matkailijoihin saatetaan suhtautua eri tavalla kuin työperäisiin maahanmuuttajiin. Myös eri maista tuleviin suhtaudutaan todennäköisesti eri tavalla. Esittelen tässä luvussa näitä teemoja tutkimukseni keskeisten käsitteiden avulla. Pääkäsite on asenteet, ja aihetta sivuavia lähikäsitteitä ovat työperäinen maahanmuutto, ennakkoluulot ja stereotypiat.

TYÖPERÄISET MAAHANMUUTTAJAT JA MATKAILIJAT

Viime vuosina lisääntyneet Suomeen saapuneiden ulkomaalaisten määrät eivät vielä näy maahanmuuttotilastoissa, koska maahanmuuttajiksi lasketaan

vain ne henkilöt, joilla on aikomus jäädä pysyvästi asumaan Suomeen. Maahan muuttaneet lasketaan mukaan väkilukuun vasta, kun heille on myönnetty jokin kotikunta Suomessa. Kotikunnan myöntäminen edellyttää oleskelulupaa, jonka saamiseen voi kulua aikaa useita vuosia. (Helminen & Keski-Peltäjä, 2016; Tiainen & Brewis, 2016, s. 5.)

Työperäinen maahanmuuttaja on maahanmuuttajan alakäsite; kaikki työperäiset maahanmuuttajat lasketaan maahanmuuttajiksi, mutta ei päinvastoin. Työnteko Suomessa ei kuitenkaan edellytä samoja toimia kuin muutto tänne. Euroopan unionin vapaan liikkuvuuden ansiosta useimpien Suomeen töihin tulevien ulkomaalaisten ei tarvitse hankkia oleskelulupaa. Työperäisiä maahanmuuttajia ulkomaalaisten työntekijöiden katsotaan olevan vasta sitten, kun he hakevat työperusteista oleskelulupaa Suomeen. (Tiainen & Brewis, 2016, s. 18–19.)

Ulkomaalaiset työperäiset maahanmuuttajat mielletään usein yhdeksi homogeeniseksi joukoksi. Ulkomaalaisia ei nähdä yksilöinä vaan heidän ajatellaan edustavan esimerkiksi kansallisuutensa perusteella ”samaa massaa”. (Karppinen, 2013, s. 7.) Suomalaisessa maahanmuuttokeskustelussa työperäinen maahanmuutto on mielletty pitkälti osaavan ja ammattitaitoisen työvoiman Suomeen muuttamisena (Simola, 2008, s. 8). Näin ollen heitä myös stereotyyppitellään eri tavoin ja heistä puhutaan suvaitsevammin kuin muista maahanmuuttajista (Haara, 2012, s. 69).

Matkailija on Tilastokeskuksen (2017a) määritelmän mukaan henkilö, joka viiptyy matkallaan vähintään yhden yön ja korkeintaan yhden vuoden verran. Matkailu tapahtuu matkailijan tavanomaisen elinympäristön ulkopuolella (Tilastokeskus, 2017b). Kaikki vakinaisen asuin- tai työympäristönsä ulkopuolelle matkustaneet eivät kuitenkaan ole matkailijoita. Esimerkiksi pakolaisten tai maahanmuuttajien ei katsota olevan matkailijoita. (Candela & Figini, 2012, s. 27, 31.)

ASENTEET ULKOMAALAISIA KOHTAAN

Asenteet tarkoittavat lyhyesti ilmaistuna yksilön tunne- ja ajattelutapoja, jotka antavat suuntaa niin mielipiteille kuin käyttäytymisellekin. Asenne voi olla myönteinen tai kielteinen emootio, ja sillä on aina jokin kohde. Asenteet ovat yleensä opittuja ja kokemuksen määrittelemiä. (Erwin, 2005, Tynkkysen, 2012, s. 10–11 mukaan.) Esimerkiksi maahanmuuttoasenteet tarkoittavat jonkinlaista suhtautumista maahanmuuttoilmiötä ja maahanmuuttajia kohtaan.

Asenteet muodostuvat sisäisesti, mutta ne voivat näkyä yksilön toimintata-voissa ja käyttäytymisessä. Asenteet ovat totuttuja ajattelutapoja, joten niiden muokkaaminen ei ole yksinkertaista. Asenne esimerkiksi tiettyä ulkomaalaisryhmää kohtaan ei saa alkuaan tai muutu itsestään, vaan sen taustalla on yksilön reagoiminen johonkin tapahtumaan. Asenteita tuodaan esiin myös keskusteluissa, jolloin kukin yleensä puolustaa ja perustelee omia, asenteidensa määrittelemiä, näkemyksiään. (Billig, 1996, s. 186–188, 204–207, 260–263, Pahkamaan & Salmenkorvan, 2014, s. 62, mukaan.)

Paikallisilla asukkailla on erilaisia asenteita maahan muuttavia ulkomaalaisia kohtaan. Tämän takia maahanmuuttokeskustelukin on monimuotoista. Asenne-eroihin vaikuttavat muun muassa kunkin henkilön mahdolliset kontaktit maahanmuuttajiin, asuinalue, ikä, sukupuoli, koulutus ja taloudellinen asema. Suvaitsevimminkin työperäisiin maahanmuuttajiin suhtautuvat tutkimusten mukaan naiset, nuoret ja korkeasti koulutetut. Myös kulloinenkin ajankohta vaikuttaa siihen, miten maahanmuuttoon suhtaudutaan. Paikallisten asukkaiden asenteet voivat vaikuttaa muuttoa harkitsevan päätökseen. (Esim. Jaakkola, 2009, s. 34–36; Månsson & Dahlander, 2014: Paas & Demidova, 2014, s. 12.)

STEREOTYYPITTELEVÄT JA ENNAKKOLUULOISET ASEENTEET

Stereotypiat ovat yleistettyjä mielikuvia jostain ihmisryhmästä (Makkonen, 2003, s. 17). Ulkomaalaisten stereotyyppittely on usein luonteeltaan kielteistä, mutta joskus siitä voi olla myös käytännön hyötyä. Matkailutyöntekijöiden keskuudessa erimaalaisten asiakkaiden ryhmittely ominaisuuksiltaan, tiedoltaan ja taidoiltaan tietynlaisiksi on yleistä. Kansallisilla stereotyypioilla pyritään helpottamaan matkailijoiden toiveiden ja tarpeiden tunnistamista. Matkailutyöntekijöiden apuvälineenään käyttämän stereotyyppittelyn tarkoitus eroaa maahanmuuttokeskustelussa käytettävästä ulkomaalaisten tyyppittelystä. Työntekijät eivät pyri luomaan kuilua *meidän* ja *muiden* välille, vaan stereotyyppittelyn tarkoitusperä on rakentava. Ulkomaalaisten stereotyyppittely onkin matkailutyössä lähes välttämätöntä. (Ruuska & Valkonen, 2008, s. 3–7.)

Stereotypia liitetään yleensä tietoon ja ajatteluun. Ennakkoluulot puolestaan viittaavat asenteisiin ja tunteisiin. Ennakkoluulot ovat johonkin ihmisryhmään kohdistuvia asenteita ja tuntemuksia, jotka yksilö on sisäistänyt perusteettomasti tai tiedon puutteen takia. Ennakkoluuloisten asenteiden aikaansaamat stereotypiat ovat yleensä kielteisiä. Ennakkoluulot saattavat myös käytännöllistyä eli johtaa syrjimiseen. Koska ennakkoluulot kohdistuvat yksilölle tuntemattomaan ja etäiseen ihmisryhmään, kontaktit tähän ryhmään voivat poistaa ennakkoluuloja. (Makkonen, 2003 s. 16–18, 21.)

Tutkiessani matkailutyöntekijöiden suhtautumista ulkomaalaisiin pyrin erottamaan, onko asenteiden taustalla matkailutyölle ominaisia stereotyyppioita vai ennakkoluuloja.

MATKAILUTYÖNTEKIJÖILLE SUUNNATTU KYSELY

STRUKTUROITU KYSELY

Valitsin aineistonkeruumenetelmäkseni strukturoidun kyselyn, koska tavoitteenani oli saada yleinen käsitys Lapin matkailutyöntekijöiden asenteista ulkomaalaisia kohtaan. Strukturoidussa kyselyssä vastausvaihtoehdot voidaan rajata ja yksinkertaistaa, mikä helpottaa määrällisen tutkimuksen tekemistä (Heikkilä, 2014, s. 49). Käytin Webropol-verkkokyselyä. Strukturoitu verkkokysely on toimiva määrällisen tutkimuksen aineistonkeruumenetelmä, koska sen avulla aineiston saa valmiiksi sähköisessä muodossa. Verkkokysely sopii arkaluontoistenkin asenteiden mittaamiseen, koska se ei paljasta vastaajien henkilöllisyyttä. (Heikkilä, 2014, s. 18, 120.)

Kyselylomakkeen (liite 5) alussa oli saatekirje, jossa kerrottiin tutkimuksesta ja pyrittiin herättämään vastaajan luottamus. Taustakysymysten lisäksi lomakkeessa oli yhteensä 41 väittämää ja kysymystä. Kysymyksistä kaksi oli avoimia. Avoimilla kysymyksillä pyritään saamaan sellaisia vastauksia, joita ei entuudestaan tiedetä – näin ne tuovat uusia näkökantoja tutkittavaan aiheeseen (Heikkilä, 2014, s. 47–48).

Huomioin kyselylomakkeessa Lapin merkittävimmät matkailija- ja maahanmuuttajaryhmät (ks. s. 106). Lisäksi hyödynsin väittämien ja kysymysten muotoilussa aikaisempia tutkimuksia maahanmuuttoasenteista. Muotoilin väittämät ja kysymykset pääasiassa Lapin matkailua koskeviksi, minkä jälkeen jaoin ne teemoihin. Teemat käsittelivät muun muassa työperäisen maahanmuuton vaikutuksia Lapin matkailuun, työllisyyteen ja yhteiskuntaan, matkailun alueellisia vaikutuksia sekä erilaisten ulkomaalaisten sopeutumisesta suomalaisuuteen. Välttääkseni väärintulkintoja muotoilin lomakkeessa käytetyt käsitteet helposti ymmärrettäväksi arkikieleksi. Operationalisointi on tärkeää määrällisen tutkimuksen onnistumiselle (Vilkkä, 2007, s. 36).

Lähetin linkin kyselylomakkeeseen (liite 5) sähköpostitse Lapin matkailualan yrityksille eri puolille maakuntaa. Matkailuyritysten yhteystietoja etsin in-

ternetin hakupalveluista ja TILMA-hankkeelta saamistani valmiista yritysluetteloista. Löysin kaikkiaan 502 matkailuyrityksen sähköpostiosoitetta, joihin lähetin kyselyn. Pyysin kunkin yrityksen jokaista työntekijää vastaamaan kyselyyn. Kyselyyn vastaaminen tapahtui anonyymisti. Sain vastauksia yhteensä 89. Yksi syy melko alhaiseen vastausmäärään on todennäköisesti se, että toteutin kyselyn kiireisen matkailusesongin aikaan. Myös aiheen sensitiivisyys on voinut vaikuttaa vastaamiseen.

AINEISTON KUVAUS

Koska kyselylomakkeen strukturoidut kysymykset olivat pakollisia, niissä ei ollut puuttuvia vastauksia. Poikkeuksena oli kysymys, joka koski suhtautumista eri kansallisuuksiin. Avoimet kysymykset koskivat vastaajien suhtautumista ulkomaalaisiin (liite 5, kysymys 22) ja näkemyksiä työperäisen maahanmuuton vaikutuksista Lapin matkailulle (liite 5, kysymys 23). Ensimmäiseen avoimeen kysymykseen (A1) sain 80 tulkitsemiskelpoista vastausta. Vastaukset, joita en ottanut aineiston tulkinnessa huomioon, olivat muun muassa mitään tarkoittamattomia sanoja tai tyhjäksi jätettyjä vastauskohtia. Toisessa avoimessa kysymyksessä (A2) analyysikelpoisia vastauksia oli 76. Avointen kysymysten tyypillinen huono puoli on se, että ne houkuttelevat vastaamatta jättämiseen (Heikkilä, 2014, s. 47).

Miltei puolet kyselyyn vastanneista työskenteli majoituspalveluja tarjoavassa yrityksessä. Ohjelmapalveluissa ilmoitti työskentelevänsä noin joka viides ja kuljetuspalveluissa joka yhdeksäs. Pääasiassa ravitsemuspalveluja harjoittavassa yrityksessä työskentelivät vain harvat. Yrityksensä pääasialliseksi toimialaksi vaihtoehdon ”muu” valinneet (19 %) tarkensivat toimialaksi muun muassa markkinoinnin, kaupallisen alan, matkailuneuvonnan, matkanjärjestäjän, museon tai luontokeskuksen.

Enemmistö (74 %) vastaajista oli naisia. Vanhin oli syntynyt vuonna 1946 ja nuorin vuonna 1996. Luokittelin vastaajat syntymävuoden perusteella neljään ikäryhmään. Enemmistö vastaajista oli iältään 30–64-vuotiaita. Alle 30-vuotiaita oli neljännes. Valtaosa vastaajista puhui äidinkielenään suomea. Ruotsia, saamea, venäjää ja englantia puhui jokaista äidinkielenään yksi henkilö. Miltei puolet (44 %) kertoi puhuvansa äidinkieltänsä lisäksi kolmea tai useampaa kieltä. Yleisimmin osatut vieraat kielet olivat englanti, ruotsi ja saksa. Puolet kyselyyn vastanneista Lapin matkailutyöntekijä oli asunut joskus ulkomailla. Kaksi viidennestä (39 %) kertoi haluavansa asua, työskennellä tai opiskella ulkomailla pitempiaikaisesti. Useimmat (80 %) ilmoittivat olleensa tekemisissä jonkun Suomessa asuvan ulkomaalaisen kanssa.

KYSELYAINEISTON MÄÄRÄLLINEN ANALYYSI

Analysoin kyselyn vastauksia SPSS-tilasto-ohjelmalla. Määrällinen analyysi sopi menetelmäksi, koska halusin kuvata asenteita numeerisen tiedon pohjalta. Asenteita voidaan kuvata ja vertailla kvantitatiivisesti (Vilka, 2007, s. 19).

Tutkin asenteita enimmäkseen järjestysasteikkovastausten tavoin (ks. Heikkilä, 2014, s. 175). Vastatessaan kyselyn väittämiin vastaajalla oli mahdollisuus valita viidestä vastausvaihtoehdosta: *täysin samaa mieltä, jokseenkin samaa mieltä, en osaa sanoa, jokseenkin eri mieltä ja täysin eri mieltä*. Aineistoa analysoidessani yhdistin luokat *täysin samaa mieltä* ja *jokseenkin samaa mieltä* luokaksi *samaa mieltä* ja vastaavasti luokat *jokseenkin eri mieltä* ja *täysin eri mieltä* luokaksi *eri mieltä*. Käytin enimmäkseen edellä mainittuja yhdistelmäluokkia mutta huomioin myös mahdolliset aineiston painottumiset joko jokseenkin tai täysin samaa tai eri mieltä oleviin.

Tutkiessani asenteiden yleistä jakautumista käytin apunani frekvenssi- ja prosenttilukutaulukoita sekä pylväskuvioita. Pylväskuviot auttoivat visualisoimaan vastausten hajonnan. Ristiintaulukoinnilla etsin yhteyksiä asenteiden välillä ja vertasin niitä toisiinsa tai vastaajien taustatekijöihin. Ristiintaulukointi on yksinkertaisin tapa tutkia muuttujien välistä riippuvuutta (Heikkilä, 2014, s. 144).

Vaikka kyselyn vastaajamäärä jäi melko pieneksi, vastausten lukumäärä oli riittävä määrälliseen analyysiin. Hyödynsin myös avointen kysymysten antamaa tietoa, joka mahdollisti asenteiden yksityiskohtaisemman tulkitsemisen. Jaoin molempien avoimen kysymyksen vastaukset ryhmiin ja analysoin niitä teorian pohjalta.

Vähäisen vastaajamäärän takia tutkimustuloksia ei voida yleistää koskemaan kaikkia Lapin matkailutyöntekijöitä.

TUTKIMUSETIIKKA

Maahanmuuttajat tutkimus- ja keskustelunaiheena ovat monille arkaluonteinen, erilaisia tunteita ja mielipiteitä herättävä asia. Aiheita, jotka koskevat ihmisten etnistä alkuperää ja uskonnollista vakaumusta, pidetään yleensä arkaluontoisina (Kuula, 2011, s. 91). Asenteita ulkomaalaisia kohtaan voidaan pitää henkilökohtaisina. Pyrin muotoilemaan kyselylomakkeen niin, että se ei johdatellut vastaamaan tietyllä tavalla. On kuitenkin mahdollista, että tutkittavat vastasivat kyselyyn omien motiivien mukaan, esimerkiksi pitääkseen Lapin matkailun maineen ulkomaalaisystävällisenä. Aineistoa ana-

lysoidessani en antanut omien mielipiteideni vaikuttaa tuloksiin ja niiden tulkintaan. Toteutin tutkimukseni mahdollisimman puolueettomaksi ja objektiivisesti.

Aiheen arkaluontoisuuden takia vastaajien anonymisointi oli tärkeää. Aineistoa tulee käsitellä kokonaisuutena niin, että vastaajat eivät ole tunnistettavissa (Kuula, 2011, s. 210). Tutkimuksessani vastaajia ei voi tunnistaa, koska yksittäiset vastaukset eivät sisällä yksityiskohtaista informaatiota esimerkiksi vastaajan yrityksestä ja koska tutkimus koski laajaa aluetta eli koko Lappia. Tiedotin tutkimukseen osallistuneita tutkimuksestani asianmukaisella tavalla kyselyn saatekirjeessä. Siinä kerroin, että heitä ei voi tunnistaa vastaustensa perusteella. Lisäksi säilytin aineiston asianmukaisesti muiden ulottumattomissa. Vastauksissa ei todennäköisesti esiintynyt epärehellisyyttä, jonka olisi aiheuttanut pelko yksityisyyden suojan menettämisestä.

Yksi aiheen arkaluontoisuuteen liittyvä tutkimuseettinen kysymys on se, että tutkimustulosten julkaisemisella saattaa olla kielteisiä vaikutuksia. Tulokset voivat olla esimerkiksi leimaavia.

LAPIN MATKAILUTYÖNTEKIJÖIDEN SUHTAUTUMINEN TYÖPERÄISIIN MAAHANMUUTTAJIIN JA MATKAILIJOIHIN

Tutkimukseni osoitti, että Lapin matkailualan työntekijöiden suhtautuminen työperäisiin maahanmuuttajiin ja matkailijoihin vaihtelee suuresti. Tarkastelen aineiston esiin tuomia keskeisimpiä tuloksia seuraavissa alaluvussa.

YLEINEN SUHTAUTUMINEN ULKOMAALAIISIIN

Kyselyn vastanneiden Lapin matkailutyöntekijöiden asenteet ulkomaalaisia kohtaan olivat pääpiirteissään suvaitsevia. Naiset ja miehet suhtautuivat ulkomaalaiseen jotakuinkin yhtä suvaitsevaisesti, joten tulosta ei selitä se, että suurin osa vastaajista oli naisia. Ikä sitä vastoin oli yhteydessä asenteisiin: alle 30-vuotiaat olivat kaikkein suvaitsevaisempia. Myös aiemmat tutkimukset ovat osoittaneet, vanhemmat ihmiset ovat yleensä nuoria maahanmuuttovastaisempia (esim. O'Rourke & Sinnott, 2006, s. 857).

Kyselyyn vastanneet kohtaavat työssään todennäköisesti paljon ulkomaalaisia. Tiedustelin avoimella kysymyksellä, miten he arvioivat tämän vaikuttaneen heidän asenteisiinsa muista kulttuureista tulevia kohtaan. Vastajat kertoivat enimmäkseen myönteisistä vaikutuksista. He kokivat tulleen suvaitsevaisemmiksi ja avoimmiksi ulkomaalaisiin tutustumisen ansiosta. Vastauksissa toistui halu oppia toisista kulttuureista ja kiinnostus muita kulttuureita kohtaan:

Avoimpi ja hyväksyvämpi asenne on muodostunut ymmärryksen kautta työskenneltyäni eri kansallisuuksien kanssa. (A1, vastaaja 63)

Osaan kenties suhtautua eri kulttuureista tuleviin henkilöihin avoimemmin mielin, koska olen oppinut, ettei kaikki ole heidänkään kulttuureissaan mustavalkoista. (A1, vastaaja 76)

Joka kuudes vastaaja ei kokenut ulkomaalaisten kohtaamisen vaikuttaneen mitenkään heidän asenteisiinsa muista kulttuureista tulevia kohtaan. Kielteisistä vaikutuksista ei juurikaan kerrottu.

Vastaukset monivalintakysymykseen osoittivat, että lähes kaikki (94 %) kyselyyn vastanneet Lapin matkailuyritysten työntekijät haluavat työssään oppia toisista kulttuureista. Valtaosa (91 %) oli myös sitä mieltä, että heidän ei tarvitse hyväksyä matkailijoiden arvoja ja uskomuksia mutta heidän tulee kohdella matkailijoita arvokkaasti ja kunnioittaen.

Toisessa avoimessa kysymyksessä tiedustelin, mitä hyötyjä ja haittoja vastaajat arvioivat työperäisestä maahanmuutosta koituvan Lapin matkailulle. Hyödyksi mainittiin useimmin (40 % vastaajista) maahanmuuttajien kieli- taito. Lisäksi hyödyiksi koettiin lisääntynyt ammattitaito, kansainvälisyys ja monikulttuurisuus sekä palvelun paraneminen. Halpa työvoima nähtiin sekä hyötynä että haittana. Alkuperäisyyden, autenttisuuden, paikallisuuden, paikallistuntemuksen ja osaamisen heikentyminen mainittiin ulkomaisen työvoiman aiheuttamiksi muiksi haittoiksi. Työperäisen maahanmuuton hyötyjä mainittiin määrällisesti enemmän kuin sen haittoja, mutta vastaajien arvioita hyötyjen ja haittojen suuruudesta ei kysytty.

Enemmistö (62 %) kyselyyn vastanneista matkailutyöntekijöistä oli sitä mieltä, että Lapin matkailullisen imagon takia kulttuurimme omaleimaisuutta tulisi tehokkaasti varjella yhä lisääntyvää kansainvälistymistä vastaan. Toisaalta yhtä moni ajatteli, että Lapin matkailun tarjonta ei menetä merkityksiään, vaikka kansainvälistyminen alkaisi näkyä täällä yhä selkeämmin. Ilmeisesti ajateltiin, että omaleimaisuuden varjelemista kansainvälisyyttä vas-

taan ei tarvitse tehdä kansainvälisyyttä rajoittamalla. Useimmat (76 %) olivat myös sitä mieltä, että työperäisten maahanmuuttajien näkyminen Lapin katukuvassa ei uhkaa Lapin matkailullista imagoa.

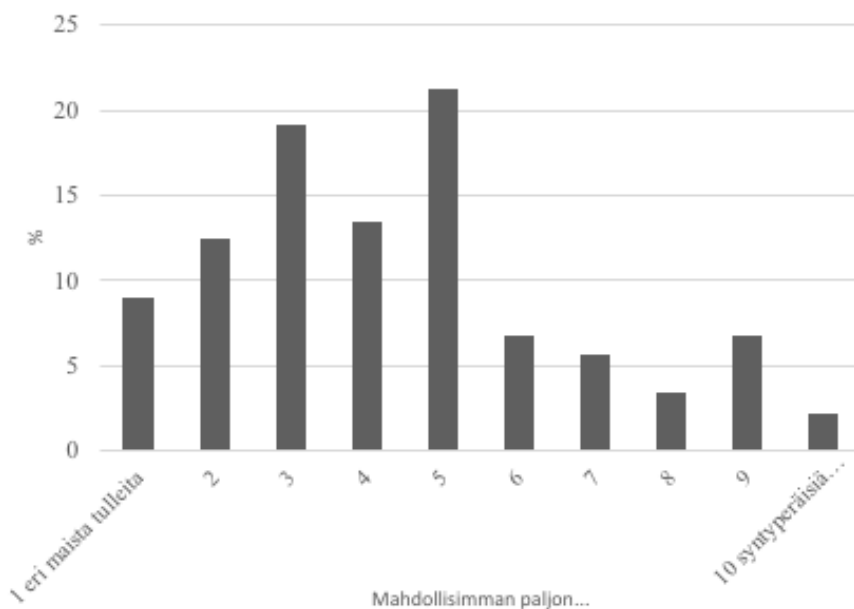
Lomakkeessa kysyttiin myös, toivoisivatko matkailutyöntekijät Suomessa olevan mahdollisimman paljon erinäköisiä ja eri maista tulleita ihmisiä vai vain syntyperäisiä suomalaisia, jotka jakavat suomalaiskansalliset arvot. Monimuotoisuutta toivottiin enemmän (kuva 1).

Seuraava vastaus toiseen avoimeen kysymykseen kuvastaa hyvin Lapin matkailutyöntekijöiden näkemyksiä kansainvälistymisen hyödyistä ja toisaalta paikallisen kulttuurin ja sen omaleimaisuuden säilyttämisen tärkeydestä:

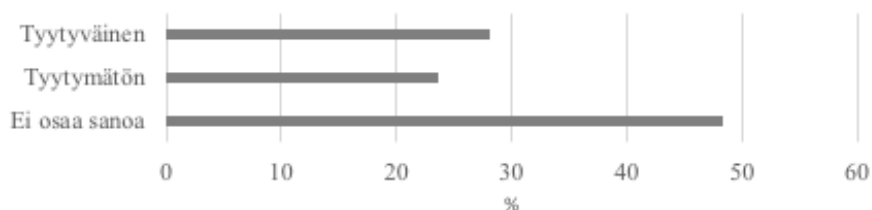
Kansainvälisyys on toki positiivinen asia, mutta Lappiin tulevien ulkomaalaisten kohdalla tulisi huolehtia siitä, että heillä on tarpeeksi tietoa paikallisesta kulttuurista, jotta he voivat jakaa tietoa eteenpäin mahdollisille kansainvälisille asiakkaille. Mielikuvat Lapista tulisi säilyttää kaikilla samanlaisina. On todella hyödyllistä saada muita kieliä kuin suomea, englantia ja ruotsia puhuvia työntekijöitä, sillä matkailun kansainvälistyessä kielitaitoa esimerkiksi kii-nalaisia turisteja varten tarvitaan. (kysymys A2, vastaaja 69)

Vain pieni osa (7 %) kyselyyn vastanneista ajatteli, että ainoa ratkaisu suurten ikäluokkien eläköitymisestä aiheutuvaan työvoimapulaan on ulkomainen työvoima. Aiemmin on todettu, että oman yrityksen työvoimatarve voi vaikuttaa siihen, miten työntekijät suhtautuvat työperäiseen maahanmuuttoon (Jaakkola, 2009, s. 13, 80). Tutkimistani matkailutyöntekijöistä majotusosalalla työskentelevät näkivät matkailualan työvoimatarpeen suurimpana, mutta tämä ei näyttänyt vaikuttavan heidän suhtautumiseensa työperäiseen maahanmuuttoon. Toisaalta ravitsemispalveluja tarjoavien yritysten työntekijät kokivat työvoimatarpeen muita vähäisemmäksi, ja he myös suhtautuivat työperäiseen maahanmuuttoon kielteisimmin.

Runsa puolet (55 %) vastaajista oli sitä mieltä, että työperäistä maahanmuuttoa ei tule rajoittaa, vaikka Suomessa olisi työttömyyttä. Runsaan neljänneksen (29 %) mielestä taas työttömyys on peruste työperäisen maahanmuuton rajoittamiselle. Aiemmin on todettu, että kielteisesti ulkomaalaisiin suhtautuvat henkilöt voivat muodostaa sosioekonomisia uhkakuvia perustellakseen kielteisiä maahanmuuttoasenteitaan (Jaakkola, 2009, s. 41). Omassa tutkimuksessani tämä ei näkynyt ainakaan siten, että työttömyyttä olisi pidetty uhkana, jolla olisi perusteltu kielteistä suhtautumista: ne, joiden mielestä työperäistä maahanmuuttoa tulisi rajoittaa työttömyyden takia, suhtautuivat kuitenkin yleisesti ottaen myönteisesti työperäiseen maahanmuuttoon.



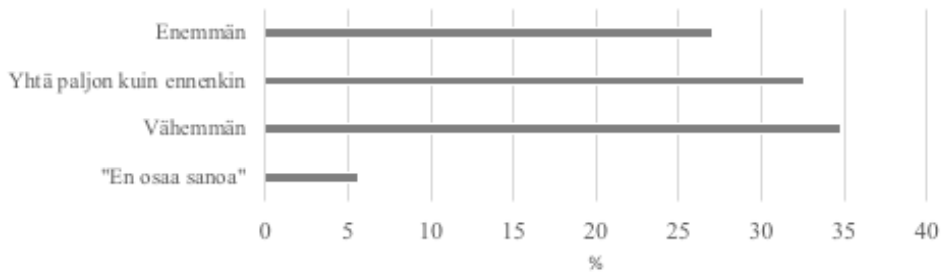
Kuva 1. Kyselyyn vastanneiden Lapin matkailutyöntekijöiden mielipiteet siitä, pitäisikö Suomessa olla mahdollisimman paljon erinäköisiä ja eri maista tulleita ihmisiä vai vain syntyperäisiä suomalaisia, jotka jakavat suomalaiskansalliset arvot. (N=89)



Kuva 2. Kyselyyn vastanneiden Lapin matkailutyöntekijöiden tyytyväisyys työperäistä maahanmuuttoa koskevaan politiikkaan. (N=89)

Miltei puolesta vastaajista ei osannut sanoa, ovatko he tyytyväisiä työperäistä maahanmuuttoa koskevaan politiikkaan. Asiaan kantaa ottaneiden näkemykset vaihtelivat. (Kuva 2)

Aiemmin on todettu, että mitä suvaitsevaisempi maahanmuuttopolitiikka maalla on, sitä myönteisemmin sen asukkaat suhtautuvat maahanmuuttajiin ja muihin vähemmistöihin. (Brenner & Fertig, 2006, s. 2). Omassa tutkimuksessani ainakaan vastaajien tyytyväisyys maahanmuuttopolitiikkaan ei vaikuttanut heidän suhtautumiseensa työperäisiin maahanmuuttajiin.



Kuva 3. Kyselyyn vastanneiden näkemykset siitä, tulisiko Suomen ottaa enemmän vai vähemmän ulkomaisia työnhakijoita. (N=89)

Puolet kyselyyn vastanneista Lapin matkailuyritysten työntekijöistä oli sitä mieltä, että Suomi muuttuu paremmaksi paikaksi asua, kun tänne tulee töihin ihmisiä muista maista. Vain harvat (7 %) arvelivat asioiden muuttuvan huonompaan suuntaan, mutta monet (44 %) eivät osanneet ottaa asiaan kantaa. Useimmilla oli kuitenkin jokin mielipide siitä, tulisiko Suomen ottaa vastaan enemmän vai vähemmän ulkomaisia työnhakijoita. Mielipiteet vaihtelivat suuresti. Rungas kolmannes oli sitä mieltä, että Suomen tulisi ottaa vastaan vähemmän työperäisiä maahanmuuttajia. Joka kolmas oli tyytyväinen nykyiseen tilanteeseen ja joka neljäs mielestä ulkomaisia työnhakijoita tulisi ottaa enemmän. (Kuva 3)

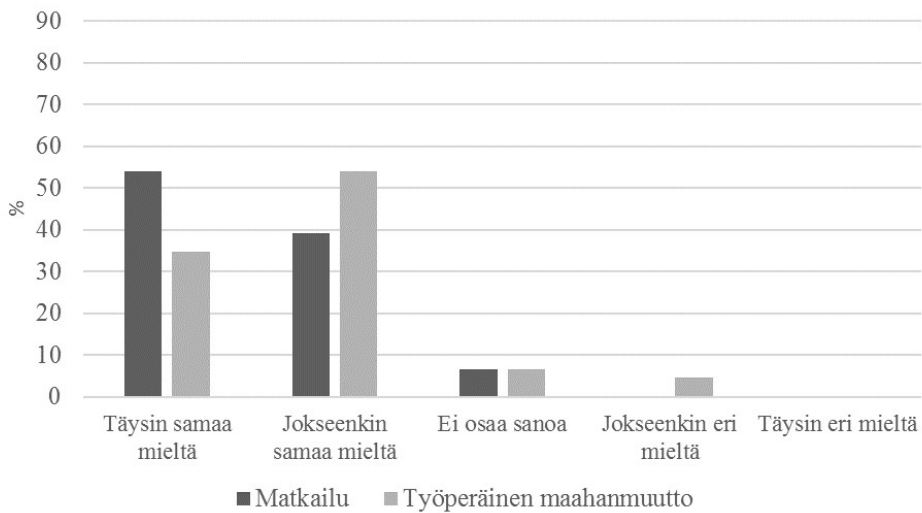
Enemmistö (64 %) vastaajista kertoi seuraavansa melko vähän työperäisestä maahanmuutosta käytävää julkista keskustelua. Joka neljäs ilmoitti seuraavansa sitä ainakin melko paljon.

ASENTEET TYÖPERÄISIÄ MAAHANMUUTTAJIA JA MATKAILIJOITA KOHTAAN

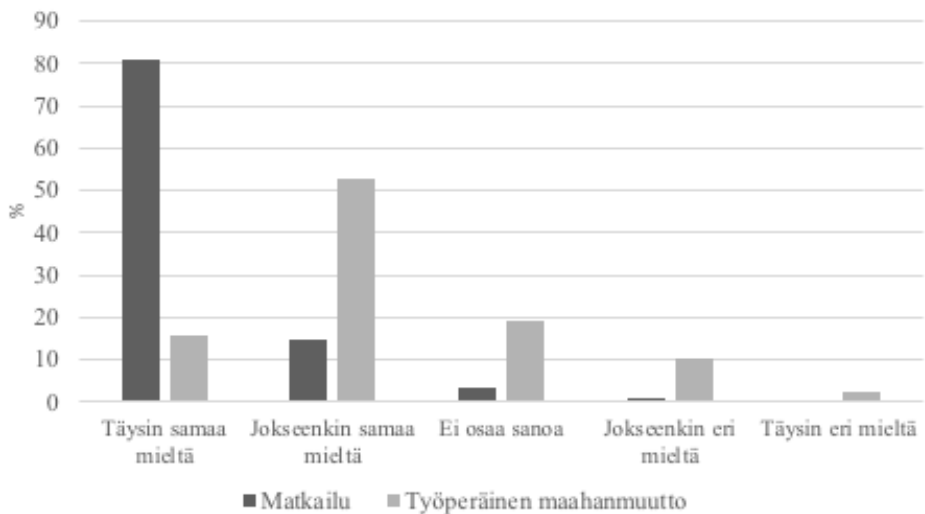
Valtaosa (93 %) vastaajista koki, että ulkomaalaisten matkustaminen Suomeen tuo maahan hyödyllisiä kansainvälisiä vaikutteita. Miltei yhtä moni (89 %) oli sitä mieltä, että työn perässä muuttavien ulkomaalaisten lisääntyvä muutto Suomeen tuo hyödyllisiä kansainvälisiä vaikutteita. Matkailijoiden tuomat hyödyt koettiin kuitenkin vahvemmin myönteisiksi (oltiin väitteestä useammin *täysin* samaa mieltä) kuin työperäisten maahanmuuttajien (kuva 4).

Miltei kaikki vastaajat (96 %) ajattelivat Suomen taloudelle olevan eduksi, kun tänne matkustetaan muista maista. Selvästi pienempi osa mutta kuitenkin enemmistö (69 %) oli sitä mieltä, että Suomen taloudelle on eduksi, kun ne muuttaa ihmisiä muista maista. Erot mielipiteissä näkyvät paljon selvem-

min, kun tarkastellaan vastauksia tarkemmin: matkailun tuomasta taloudellisesta hyödystä oltiin huomattavasti useammin *täysin* samaa mieltä kuin vastaavasta maahanmuuton tuomasta hyödystä (kuva 5).



Kuva 4. Kyselyyn vastanneiden Lapin matkailutyöntekijöiden kannanotot väitteeseen, että matkailijat ja työperäiset maahanmuuttajat tuovat Suomeen hyödyllisiä kansainvälisiä vaikutteita. (N=89)



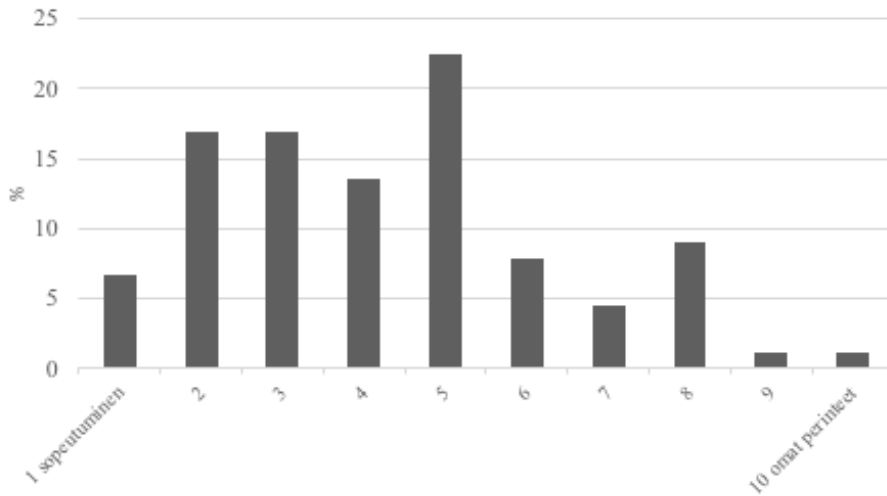
Kuva 5. Kyselyyn vastanneiden Lapin matkailutyöntekijöiden kannanotot väitteisiin siitä, että matkailu tai työperäinen maahanmuutto on eduksi Suomen taloudelle. (N=89)

Maahanmuuttajien valikoiminen heidän uskontonsa, kulttuurinsa tai etnisyytensä perusteella kertoo joidenkin ulkomaalaisryhmien syrjinnästä. Syrjintä on yleensä seurausta ennakkoluuloisista asenteista. (Makkonen, 2003, s. 17–18.) Tutkimani Lapin matkailutyöntekijät eivät juurikaan kannattaneet maahan saapuvien ulkomaalaisten työntekijöiden valikoimista uskonnon, kulttuurin tai etnisyyden perusteella. Useimmat kyselyyn vastanneet (75 %) eivät kannattaneet ajatusta, että työperäisessä maahanmuuttopolitiikassa suosittaisiin ensisijaisesti kristittyjä työnhakijoita. Jonkin verran harvemmat (62 %) olivat sitä mieltä, että erilaisia uskontokuntia edustavat työntekijät sopivat hyvin suomalaiseen yhteiskuntaan. Kysyttäessä, ovatko uskonnon harjoittamiseen liittyvät rituaalit, tavat tai muut asiat Lapin matkailualalle työllistymisen este, 40 prosenttia ei pitänyt niitä esteenä, mutta hieman useampi (43 %) ei osannut arvioida asiaa.

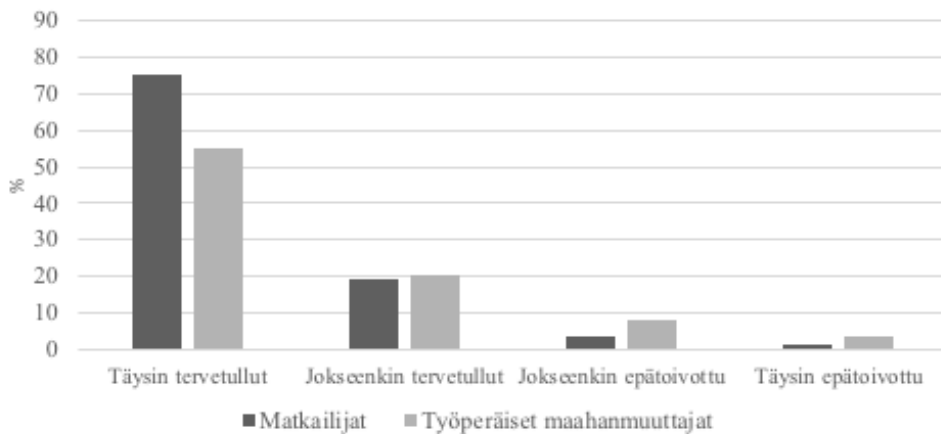
Selvä enemmistö (80 %) vastaajista työskentelisi mielellään työperäisen maahanmuuttajan työkaverina. Useimmat (73 %) olivat kuitenkin sitä mieltä, että heidän ulkomaisten työtovereidensa tulisi sopeutua täysin suomalaiseen työkäytäntöön ja muihin tapoihin. Enemmistö (67 %) oli myös sitä mieltä, että kulttuuriset eroavaisuudet aiheuttavat helposti väärinkäsityksiä työelämässä. Tutkimani matkailutyöntekijät työskentelisivät siis todennäköisesti mielellään sellaisen maahanmuuttajan kanssa, joiden kulttuuri ja tavat ovat samankaltaisia kuin heidän omansa. Vastaajien työelämää koskeva ajattelutapa on omakulttuurikeskeinen. Eri kulttuurien tuomasta monimuotoisuudesta olisi kuitenkin mahdollista hyötyä enemmän, jos työperäisten maahanmuuttajien henkilökohtaiset toimintavalmiudet ja näkökulmat otettaisiin huomioon. (Alitolppa-Niitamo, Fågel & Säävälä, 2013, s. 48.)

Edellä mainitun kaltainen suhtautuminen näkyy myös mielipiteissä siitä, tulisiko ulkomaalaisten sopeutua ja sulautua suomalaiseen yhteiskuntaan vai olisiko suomalaiselle yhteiskunnalle parempi, jos ryhmät ylläpitävät omia tapoja ja perinteitään. Pyysin vastaajia arvioimaan mielipiteensä asiaa koskevalla 10-portaisella asteikolla, jossa toinen ääripää edusti sopeutumista ja toinen omien perinteiden ylläpitämistä. Mielipiteet painoutuivat enemmän sopeutumisen kannalle (kuva 6).

Eri kulttuurien kohdatessa on jommankumman osapuolen yleensä sopeuttava. Useimmiten vähemmistökulttuuria edustavat sopeutuvat valtakulttuuriin. Valtakulttuurin sopeutuminen puolestaan tarkoittaa monikulttuurisuuden hyväksymistä. Jos työperäiset maahanmuuttajat sopeutuisivat täysin suomalaiseen työkäytäntöön ja muihin tapoihin, se merkitsisi heidän kulttuurinsa häviämistä. (Tynkkynen, 2012, s. 15–16.)



Kuva 6. Kyselyyn vastanneiden Lapin matkailutyöntekijöiden mielipiteet ulkomaalaisten sopeutumisen tarpeesta. 1 = Suomalaiselle yhteiskunnalle on parempi, jos erilaiset rodulliset ja etniset ryhmät sopeutuvat ja sulautuvat valtaväestöön. 10 = Suomalaiselle yhteiskunnalle on parempi, jos ryhmät ylläpitävät omia tapoja ja perinteitään. (N=89)



Kuva 7. Kyselyyn vastanneiden mielipiteet ei-kristittyjen ulkomaalaisten tervetulleisuudesta. (N=89, kuviosta puuttuvat "en osaa sanoa" -vastaukset)

Vain pieni osa vastaajista (16 %) oli sitä mieltä, että työperäisten maahanmuuttajien eri kulttuuri tai etnisyys olisi este heidän yrityksensä työllistymiselle, koska he eivät antaisi turisteille oikeaa kuvaa Lapista. Vastaajien asenteet siis toisaalta puolsivat työperäisten maahanmuuttajien valtaväestöön sopeutumista, mutta toisaalta eri kulttuuria tai etnisyyttä ei nähty ongelmana.

Kuvassa 7 näkyy suhtautuminen eri uskontokuntia edustaviin työperäisiin maahanmuuttajiin ja matkailijoihin. Molempiin ei-kristittyihin ulkomaalaisryhmiin suhtaudutaan pääosin myönteisesti mutta maahanmuuttajiin kuitenkin hieman varauksellisemmin. Valtaosa (94 %) vastaajista oli sitä mieltä, että matkailijoina muiden uskontokuntien edustajat ovat joko täysin tai jokseenkin tervetulleita Lappiin kuin kristitytkin.

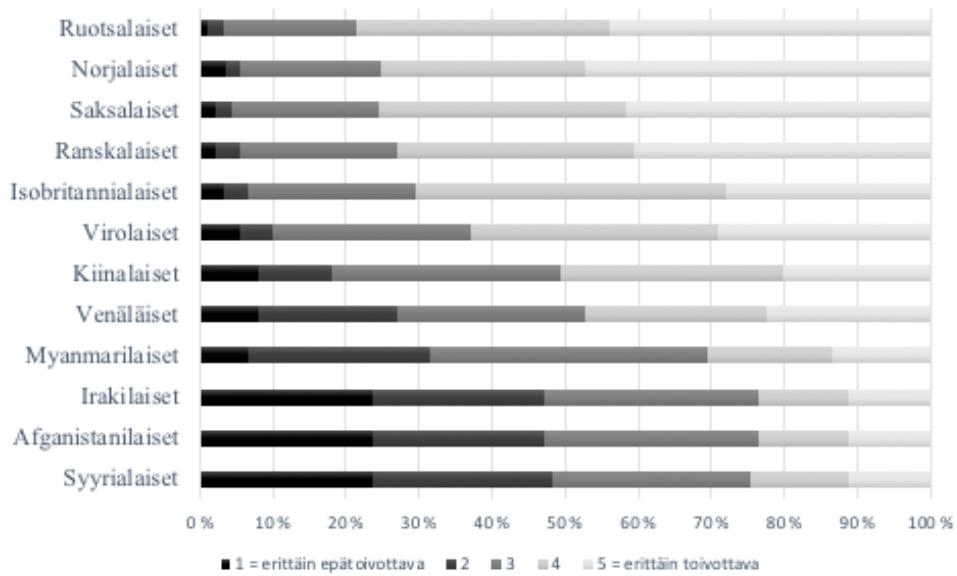
Vastaukset muihin kysymyksiin vahvistivat kuvaa siitä, että matkailijoiden erilaisuuteen suhtaudutaan ennakkoluulottomammin kuin työperäisten maahanmuuttajien erilaisuuteen. Suuri enemmistö (87 %) vastaajista oli esimerkiksi sitä mieltä, ettei Lappiin matkustavien kulttuurilla, uskonnolla tai etnisyydellä ole merkitystä.

Eri kansallisuutta edustavien maahanmuuttaja ja -matkailijaryhmien toivottavuutta kysyin 5-portaisella asteikolla (1= erittäin epätoivottavaa... 5 = erittäin toivottavaa). Laskin vastausjakaumien pohjalta eri ulkomaalaisryhmien ”toivottavuusindeksi”: kerroin kunkin vastausvaihtoehdon arvolla (1, 2, 3, 4 tai 5) kyseisen vaihtoehdon valinneiden vastaajien osuuden ja laskin näin saadut luvut yhteen. Mitä suurempi indeksi on, sitä toivotumpana kyseistä ulkomaalaisryhmää siis pidettiin.

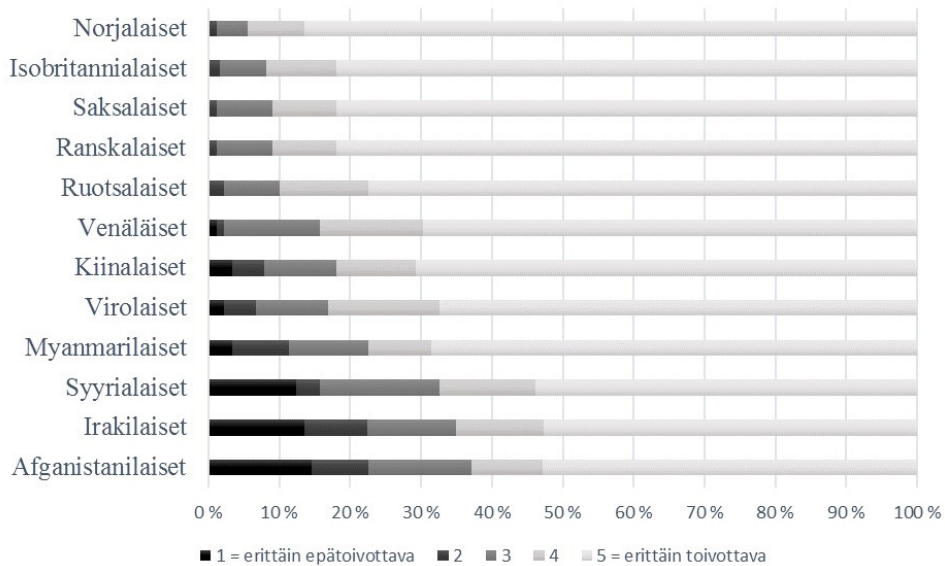
Työperäisistä maahanmuuttajista toivotuimpia olivat ruotsalaiset, norjalaiset ja saksalaiset. Epätoivotuimpina pidettiin irakilaisia, afganistanilaisia ja syyrialaisia. (Taulukko 1, kuva 8.)

Taulukko 1. Kyselyyn vastanneiden suhtautuminen eri maista kotoisin oleviin työperäisiin maahanmuuttajiin: toivottavuusindeksi (ks. teksti edellä). (N=89)

Työperäiset maahanmuuttajat	Toivottavuusindeksi
Ruotsalaiset	417,7
Norjalaiset	413,5
Saksalaiset	410,0
Ranskalaiset	405,3
Isobritannialaiset	388,8
Virolaiset	376,4
Kiinalaiset	344,8
Venäläiset	338,4
Myanmarilaiset	305,8
Irakilaiset	264,0
Afganistanilaiset	264,0
Syyrialaiset	264,0



Kuva 8. Kyselyyn vastanneiden Lapin matkailutyöntekijöiden suhtautuminen eri maista kotoisin olevien työperäisten maahanmuuttajien muuttamiseen Suomeen. (N=89)



Kuva 9. Kyselyyn vastanneiden Lapin matkailutyöntekijöiden suhtautuminen eri maista kotoisin olevien ulkomaalaisten matkustamiseen Suomeen. (N=89)

Matkailijoista toivotuimpina pidettiin norjalaisia, isobritannialaisia, saksalaisia ja ranskalaisia (taulukko 2, kuva 9). Erot suhtautumisessa eri kansallisuuksia edustaviin matkailijoihin olivat selvästi pienemmät kuin vastaavat erot suhtautumisessa maahanmuuttajiin. Kansallisuudesta riippumatta matkailijat koettiin tervetulleemmiksi kuin työperäiset maahanmuuttajat.

Taulukko 2. Kyselyyn vastanneiden Lapin matkailutyöntekijöiden suhtautuminen eri kansallisuuksia edustaviin matkailijoihin: toivottavuusindeksi (ks. teksti, s. 120). (N=89)

Matkailijat	Toivottavuusindeksi
Norjalaiset	478,7
Isobritannialaiset	472,2
Saksalaiset	470,8
Ranskalaiset	470,8
Ruotsalaiset	465,2
Venäläiset	450,7
Kiinalaiset	441,5
Violaiset	441,3
Myanmarilaiset	431,3
Syyrialaiset	393,4
Irakilaiset	382,3
Afganistanilaiset	378,6

Valtaosa (89 %) kyselyyn vastanneista Lapin matkailutyöntekijöistä kertoi olevansa tietoinen omista ennakkoasenteistaan tiettyjä kulttuurisia ja etnisiä ryhmiä kohtaan. Vain noin joka kolmas (31 %) kuitenkin kertoi välttävänsä sellaisten ihmisten seuraa, joiden arvot, asenteet tai mielipiteet poikkeavat heidän omistaan. Vastaajien ennakkoasenteet eivät siis todennäköisesti ole este kanssakäymiselle. He ovat myös oppineet tunnistamaan eri kulttuureista tuleville ominaisia tapoja, ja näiden ennakkokäsitysten kautta heidän suhtautumisensa työtilanteissa käytännöllistyy. Ulkomaalaisten stereotyyppittely helpottaa työntekoa ja auttaa tulkitsemaan matkailijoiden tarpeita.

Asenteeni on yhtä palveluultis ja ystävällinen jokaista kohtaan, mutta suhtaudun eri kulttuureista ja maista tuleviin hieman eri tavalla. Työssäni täytyy ottaa huomioon matkailijoiden taustat ja palvela heitä sen mukaan. (kysymys A1, vastaaja 9)

Asenne vaihtelee eri kulttuurien mukaan riippuen heidän valtaväestön toimintatavoista. (kysymys A1, vastaaja 27)

Joillakin vastaajilla työlähtöinen stereotyyppittely oli vaikuttanut myös henkilökohtaisiin mielipiteisiin tietyistä kansallisuuksista.

Asiakkaana on kaiken maalaisia, mikä tekee työstä mielenkiintoista. Olen oppinut paljon kansallisuuksien välisistä eroista muun muassa käytöksessä, asenteissa, ruokailutavoissa ynnä muissa. Eroja on paljon, suuriakin, joten kansallisuuksien joukosta on löytynyt niin asiakassuosikit kuin -inhokitkin. Toiset tekevät työstä helpompaa, toiset vaikeampaa. Silti kaikki palvellaan niin hyvin kuin osataan. (kysymys A1, vastaaja 40)

Suhtaudun kaikkia kohtaan vieraanvaraisesti, mutta silloin kun minun omaa kulttuuria ja elämäntapaani kritisoidaan, koen sen loukkaavaksi ja vetäydyn ja ehkä jopa en enää suosi sen maan asukkaita samalla tavalla. (kysymys A1, vastaaja 55)

Jos omista ennakkoluuloisista asenteista on tietoinen, niitä on mahdollista oppia vähentämään lisäämällä kontakteja ennakkoluulon kohteen kanssa (Makkonen, 2003, s. 17). Alla oleva vastaus kuvastaa tällaista tietoista ennakkoluuloista asennetta.

Tekisi hyvää ainakin minun ranskalaisvastaisuudelle tutustua paremmin täällä asuvaan ranskalaiseen... nyt tuntuu, että jokainen tapaamani turisti vain vahvistaa käsitystäni heistä. Osaavat olla ymmärtämättä! (kysymys A2, vastaaja 47)

YHTEENVETO

Tutkimukseni pääkysymys oli: Millaisia asenteita Lapin matkailuyritysten työntekijöillä on työperäisiä maahanmuuttajia ja matkailijoita kohtaan? Etsin tähän vastausta seuraavien osatutkimuskysymyksen avulla: Millaiset asenteet Lapin matkailutyöntekijöiden keskuudessa toistuvat? Miten asenteet eri ulkomaalaisryhmiä kohtaan eroavat?

Tutkimukseen osallistuneiden Lapin matkailutyöntekijät suhtautuivat ulkomaalaisiin pääosin suvaitsevaisesti. Työskentely matkailualalla voi lisätä yleistä suvaitsevaisuutta maahanmuuttoa kohtaan. Asenteet olivat myös stereotyyppitteleviä. On todennäköistä, että kyselyyn vastanneet hyödyntävät muiden matkailutyöntekijöiden tavoin stereotyyppittelyä työssään.

Suhtautumisessa eri ulkomaalaisryhmiin oli eroja. Asenteet matkailijoita kohtaan olivat myönteisemmät kuin asenteet työperäisiä maahanmuuttajia kohtaan. Matkailusta arveltiin myös olevan enemmän hyötyä kuin työperäisestä maahanmuutosta. Eroja oli myös suhtautumisessa eri kansallisuuksia edustaviin ulkomaalaisiin. Työperäisistä maahanmuuttajista toivotuimpina pidettiin ruotsalaisia, norjalaisia ja saksalaisia ja vähiten toivottuina irakilaisia, afganistanilaisia ja syyrialaisia.

Kaiken kaikkiaan voidaan todeta, että tutkimukseen osallistuneilla Lapin matkailutyöntekijöillä oli suvaitsevia, stereotyyppitteleviä, jokseenkin ennakkoluulottomia ja Lapin matkailutyön sanelemia asenteita sekä työperäisiä maahanmuuttajia että matkailijoita kohtaan.

Sain aiemmista asennetutkimuksista hyödyllistä tietoa tutkimusaiheen rajaamiseen ja tutkimuksen analyysiin. Tutkimuksessa hyödyntämäni teoria ohjasi näin tutkimuksen kulkua. Teoria sopi tutkimukseeni, vaikka hyödynsin maahanmuuttotutkimuksia, joita ei ollut rajattu työperäisiin maahanmuuttajiin. Kyselylomakkeen laatiminen oli yksi tutkimuksen tärkeimmistä vaiheista. Strukturoitu kyselylomake toimi aineistonhankintamenetelmänä hyvin, koska se vastasi tutkimuksen tarkoitusta ja sain sillä kerättyä lyhyessä ajassa suhteellisen laajan aineiston. Strukturoitu kyselyn on asenteita tutkittaessa vastaajaystävällinen menetelmä, ja se soveltui hyvin myös ensikertalaisen tutkijan käyttöön.

Aineiston analyysi onnistui hyvin, joskin keräämäni aineisto osoittautui liian moniulotteiseksi. Se olisikin soveltunut paremmin laajempaan ja yksityiskohtaisempaan tutkimukseen. Siksi analysoin aineiston suurpiirteisesti. Toisaalta tällainen analyysitapa sopi tutkimukseeni, ja sain sen avulla vastaukset tutkimuskysymyksiini. Toisaalta aineisto oli hieman liian suppea. Tutkimustuloksia ei voida luotettavasti yleistää koko Lapin matkailutyöntekijöiden asenteisiin.

Ulkomaalaiset kohtaavat Lapissa myös muita paikallisia ihmisiä kuin matkailutyöntekijöitä. Olisikin kiinnostavaa ja hyödyllistä tutkia laajemmin paikallisten asukkaiden asenteita Lappiin saapuvia ulkomaalaisia kohtaan. Olisi myös kiinnostavaa selvittää maahanmuuttokeskustelun vaikutuksia asenteisiin. Suomen kansainvälistyessä on tärkeää, että ulkomaalaisiin kohdistuvia asenteita tutkitaan. Työperäiset maahanmuuttajat ovat osa tulevaisuuttamme.