

Elämää vanhoissa hirsitaloissa

Tilaratkaisujen muutokset ja muutosten taustatekijät talojen
tähänastisten elinkaarien aikana

Emilia Ala-Mononen

Pro gradu -tutkielma

Muodin ja tekstiilisuunnittelun koulutusohjelma

Taiteiden tiedekunta

Lapin yliopisto

2025

Lapin yliopisto, Taiteiden tiedekunta

Työn nimi: Elämää vanhoissa hirsitaloissa – Tilaratkaisujen muutokset ja muutosten taustatekijät talojen tähänastisten elinkaarien aikana

Tekijä: Emilia Ala-Mononen

Koulutusohjelma: Muoti ja tekstiilisuunnittelu

Työn laji: Pro gradu-tutkielma

Sivumäärä: 71 + liitteet 2

Vuosi: 2025

Tiivistelmä

Tutkimuksessa tarkastellaan vanhojen talojen tilaratkaisuissa tehtyjä muutoksia ja muutosten taustatekijöitä talojen tähänastisten elinkaarien aikana. Tilaratkaisuilla tarkoitetaan kodin tilojen suunnittelua ja järjestelyä tiettyä tarkoitusta varten. Tutkimus on rajattu käsittelemään ennen vuotta 1939 valmistuneita hirsirakenteisia taloja, jotka toimivat edelleen vakituksessa asuinkäytössä. Tehtyjä tilaratkaisujen muutoksia tarkastellaan suhteessa asukkaiden arjessa tapahtuneisiin muutoksiin ja muutosten kautta syntyneisiin tarpeisiin sekä taustalla vaikuttaneisiin yhteiskunnallisiin ilmiöihin. Tutkimuksen teoreettinen viitekehys on eri lähteiden muodostama monialainen kokonaisuus, ja teorialuvussa tutkimuksen aihepiiriä taustoitetaan käsittelemällä suomalaisen asumisen, arjen ja yhteiskunnan ilmiöitä sekä kehitystä.

Tutkimus on luonteeltaan laadullinen, ja sen primääriaineisto koostuu kolmesta teemahaastattelusta. Haastattelemalla kerättyä aineistoa täydentävät haastateltavilta saadut dokumentit, kuten valokuvat sekä rakennus- ja pohjapiirroksot. Sisällönanalyysiä on hyödynnetty väljänä metodisena viitekehysenä aineiston tiivistämiseksi ja selkeyttämiseksi sekä teemojen ja merkitysten tunnistamiseksi. Tutkimuksen teoreettinen viitekehys kytkeytyy vahvasti analyysiin. Aineistosta tunnistettiin, että keskeisin syy tilaratkaisujen muutosten taustalla on ollut halu lisätä elintilaa sekä asumismukavuutta, ja siten parantaa arjen toimivuutta. Tilaratkaisujen muutokset ovat tapahtuneet yhteiskunnan kehityksen ja elintason nousun mahdollistamina, ja ne näkyvät tutkimuksen kohteena olevissa taloissa lisätilan rakentamisena, tilojen toiminnallisena eriyttämisenä sekä asumismukavuuden kehittymisenä.

Avainsanat: tilaratkaisut, hirsitalo, asuminen, arki

University of Lapland, Faculty of Art and Design

Title: Life in Old Log Houses – Changes in Spatial Layouts and the Underlying Factors Throughout the Buildings' Lifecycles

Author: Emilia Ala-Mononen

Degree programme: Fashion and Textile Design

Type of work: Master's thesis

Number of pages: 71 + attachments 2

Year: 2025

Summary

This study examines the changes made to the spatial layouts of old houses and the underlying factors behind these changes during the houses' life cycles to date. Spatial layout refers to the design and arrangement of home spaces for a specific purpose. The research is limited to log-structured houses built before 1939 that are still in use as permanent residences. The modifications in spatial layouts are explored in relation to changes in the residents' everyday lives, the emerging needs that resulted from these changes, and broader societal phenomena that influenced them. The theoretical framework of the study is a multidisciplinary synthesis of various sources. The theory chapter provides context for the topic by discussing developments in Finnish housing, daily life, and society.

The research is qualitative in nature, with the primary data consisting of three thematic interviews. The interview data is supplemented with documents provided by the interviewees, such as photographs and construction and floor plans. Content analysis has been used as a flexible methodological framework to condense and clarify the material and to identify key themes and meanings. The theoretical framework is closely integrated into the analysis. The study found that the primary reason behind the changes in spatial layouts was the desire to increase living space and comfort, thereby improving the functionality of everyday life. These changes have been made possible by societal development and rising living standards, and are reflected in the case study houses as additions of space, functional differentiation of rooms, and improvements in living comfort.

Key words: spatial layouts, log house, housing, everyday life

Sisällys

1. Johdanto	6
1.1. Aihe, tutkimuskysymykset ja tavoitteet.....	6
1.2. Teemahaastattelu aineiston keruun menetelmänä	9
1.3. Aineiston purkaminen ja analyysi.....	13
2. Suomalaisen asumisen, arjen ja yhteiskunnan kehitys	16
2.1. Hirsirakentamisen perinne rantautuu ja vakiintuu Suomeen	16
2.2. Tilojen toiminnallinen eriyttäminen ja modernin asunnon synty.....	19
2.3. Tyypitalot vastauksena sodanjälkeiseen asuntopulaan	21
2.4. Elintason nousu ja kodinkoneiden yleistyminen	23
2.5. Televisio, olohuone ja vapaa-aika.....	25
2.6. Arki ja asuminen tänä päivänä	28
2.7. Koronapandemian vaikutukset koteihin ja asumiseen	30
3. Tilaratkaisujen muutokset kohteittain esiteltynä	33
3.1. Punttila.....	33
3.1.1. Alakerran huoneet jokapäiväiseen käyttöön	34
3.1.2. Lisää tilaa rakentamalla yläkerta asuttavaksi	37
3.2. Toukola.....	39
3.2.1. Kahdesta asunnosta yhden perheen kodiksi	40
3.2.2. Suunnitelmissa rakentaa yläkertaan lisätilaa	43
3.3. Metsola	45
3.3.1. Alakerran tilaratkaisut vähin muutoksin	46
3.3.2. Yläkerta vuokra-asunnosta lisätilaksi	48
4. Johtopäätökset	50
4.1. Lisääntynyt tilantarve tilaratkaisujen muutosten taustalla.....	50
4.2. Tilojen toiminnallinen eriyttäminen ja asumismukavuuden kehitys	54
4.3. Tilaratkaisujen muutoksia määrittävät tekijät	58
5. Päätäntö	62

Lähteet	66
Kuvaluettelo.....	71
Liitteet	72

1. Johdanto

1.1. Aihe, tutkimuskysymykset ja tavoitteet

Asun vuonna 1938 rakennetussa hirsitalossa maaseudulla yhdessä puolisoni kanssa. Kuluneet kolme vuotta ovat opettaneet paljon talon historiasta ja sen vuosien saatossa kokemista muutoksista eri asukkaiden aikana. Talossa on aluksi asuttu vain kahdessa huoneessa ja peseydytty kellarissa sijaitsevassa saunassa. Sodan alkamisen vuoksi kesken jäänyt huone on rakennettu loppuun myöhemmin. Lisäksi vinttiin on rakennettu makuuhuone, ja eteisesaulasta lohkaistu tila sisävessalle. Talon kylkeen on rakennettu muutaman vuosikymmenen ajan sekatavaramyymälänäkin toiminut lautarakenteinen lisäosa, jonka yhteyteen on tehty pesutilat sekä sähkösauna. Eri asukkaiden aikana tilojen käyttötarkoitukset ovat vaihdelleet, ja välissä jotkin tiloista ovat olleet käyttämättöminä. Tietoa talon vaiheista on saatu vanhoista valokuvista, itse päättelämällä sekä suullisesti talon edellisiltä asukkailta, kylän pitkäaikaisilta asukkailta ja jopa nuohoojalta. Talon pitkstä historiasta oppiminen on herättänyt ajattelemaan, miten monia erilaisia vaiheita lähes 90-vuotias talo on menneiden vuosikymmenten aikana kokenut, ja millaisiin tilaratkaisuihin se on taipunut eri asukkaiden tarpeiden ja alati muuttuvan yhteiskunnan mukana. Vaikka kolmen vuoden asumisemme on murto-osa talon tähänastista elinkaarta, olemme itsekin ehtineet jo remontoida taloa ja muuttaa sen tilaratkaisuja arkeemme sopiviksi.

Olen ollut kiinnostunut vanhoista rakennuksista ja niiden tarinoista niin kauan kuin muistan, mutta oman talon menneisiin vaiheisiin perinpohjaisesti tutustuminen on nostattanut kiinnostukseni sille tasolle, että olen päätenyt tekemään tutkimusta aiheen parissa. Aihe on muotoutunut vähitellen omien kokemusteni, kiinnostukseni ja opintojeni ohjaamana. Syvällisempi perehtyminen aiheeseen kirjallisuuden kautta on auttanut rajaamaan ja täsmentämään aihetta sekä muuntamaan sen konkreettisen tutkimustehävän muotoon¹. Koska tutkimuksen aihe on lähellä omaa elämäni, on tärkeää tunnistaa ja tunnustaa sekä roolini tutkijana että siihen liittyvä vastuu². Tutkijan oman toiminnan merkityksen ja vaikutuksen reflektointi on tärkeää tutkimuksen jokaisessa vaiheessa: aineistoa kerätessä ja

¹ Hirsijärvi & Hurme 2000, 13.

² Hakala 2017, 163–164.

analysoidessa sekä tutkielmaa kirjoittaessa³. Tutkimusta tehdessäni olen pyrkinyt varmistamaan, etteivät omat tunteeni ja ennakko-oletukseni pääse vaikuttamaan lopputulokseen ei-toivotulla tavalla.

Tässä tutkielmassa tarkastelen vanhojen talojen tilaratkaisuissa tehtyjä muutoksia ja muutosten taustatekijöitä. Koska aihe on laaja, olen rajannut tutkimuksen käsittelemään hirsirakenteisia taloja, jotka on rakennettu ennen vuotta 1939, ja jotka toimivat edelleen vakituisesti asuinkäytössä. Tutkimuksen kohteena olevat talot on rakennettu ennen talvisodan alkua, joka on merkittävä käännekohta Suomen historiassa. Sotien jälkeistä jälleenrakennuskautta ja siihen olennaisesti liittyviä rintamamiestaloja on tutkittu ilmiön laajuuden ja mielenkiintoisuuden vuoksi paljon, minkä johdosta päädyin rajaamaan tutkimuksen käsittelemään jo aiemmin rakennettuja taloja. Taustoitin aihetta luvussa kaksi tuoden esiin myös hirsi- ja lautarakenteisen talon eroja. Vaikka hirsirunkoista taloa ei välttämättä ulkonäön perusteella erota lautarakenteisesta talosta, rakennusteknisesti talotyypit eroavat toisistaan merkittävästi. Tutkimus käsittelee suomalaista asumista, ja tutkimuksen kohteena olevat talot sijaitsevat Suomessa, mutta tarkemmin niiden sijaintia ei ole määritetty.

Luettavuuden vuoksi käytän tutkielmatekstissä nimityksiä *vanha talo*, *talo* ja *koti* viitatessani tutkimuksen kohteena oleviin ennen vuotta 1939 rakennettuihin hirsirakenteisiin taloihin. Nimitystä *koti* on luontevaa käyttää, koska tutkimuksen kohteena ovat asuinkäytössä toimivat rakennukset, jotka ovat eri aikoina olleet eri ihmisten koteja. Myös tutkimusaineisto on kerätty talojen nykyisiltä asukkailta, joille tutkimuksen kohteena olevat talot ovat koteja. Kielitoimiston sanakirjan mukaan koti on yhden tai useamman ihmisen vakituinen asunto, mutta tunneperäisesti koti voi kuitenkin olla asukkaalleen paljon enemmän; jopa oleellinen osa identiteettiä⁴. Tiedetään, että vanhan hirsitalon omistajan kiintymys ulottuu syvälle, sillä rakennukseen liittyy sen iän ja historian vuoksi paljon kunnioitusta ja symbolisia merkityksiä⁵. Paikan henki on oleellinen tekijä hirsitalon ajattomassa viehätyksessä, eikä nostalginen kaipuu edellytä tietyn ajan tai paikan tuttuutta, sillä yleisesti jaettu ja tunnettu käsitys voi muodostua etäisestään aikakaudesta⁶.

³ Kallinen & Kinnunen 2021.

⁴ Kotimaisten kielten keskus 2024; Virtakangas 2019.

⁵ Miller 2002, 12.

⁶ Hytönen & Rantanen 2013, 12; Miller 2002, 71.

Tarkastelen kodin ja asumisen muutoksia tilaratkaisujen näkökulmasta rajaten esimerkiksi kotien esineistön tutkimukseni ulkopuolelle. Tilaratkaisuilla tarkoitetaan tässä tutkimuksessa kodin tilojen suunnittelua ja järjestelyä tiettyä tarkoitusta varten. Tilaratkaisut voivat olla tilapäisiä tai pysyviksi tarkoitettuja, ja ne voivat edellyttää remontointia tai syntyä pelkkää kalustusta muuttamalla. Tarkoitus on tuoda esiin, millä tavoin ja mistä syistä vanhojen talojen tilaratkaisuja on muutettu talojen tähän astisten elinkaarien aikana. Tilan ja ajan vastakkainasettelun sijaan tarkastelussa on niiden välinen suhde. Tarkastelen tehtyjä tilaratkaisujen muutoksia suhteessa asukkaiden arjessa tapahtuneisiin muutoksiin ja muutosten synnyttämiin tarpeisiin sekä taustalla vaikuttaneisiin yhteiskunnallisiin ilmiöihin. Lähestyn tutkimustehtävää kahden kysymysmuotoon asetellun näkökulman kautta.

Miten ennen vuotta 1939 rakennettujen hirsitalojen tilaratkaisut ovat muuttuneet talojen tähänastisten elinkaarien aikana?

Millaiset tekijät ovat vaikuttaneet tilaratkaisujen muutoksiin?

Tutkimuksen tavoitteena on tuottaa syvällistä tietoa vanhojen talojen tilaratkaisujen muutoksista sekä muutosten taustoista analysoimalla haastatteleamalla kerättyä aineistoa. En tavoittele tutkimuksen tulosten tilastollista yleistettävyyttä. Sen sijaan pyrkimys on kuvata tutkimuksen aihetta mahdollisimman kattavasti ja ymmärtää siihen linkittyviä ilmiöitä⁷. Käsittelyssä ovat talojen koko tähänastiset elinkaaret, mutta aineisto on kerätty talojen nykyisiltä asukkailta, joten tutkimuksen pääpaino on heidän kokemuksissaan ja ajatuksissaan sekä merkityksissä, joita he aiheelle antavat⁸. Pyrkimyksenä on tunnistaa talojen asukkaiden rooli ja vaikutus tilaratkaisujen muutosten toteuttajina sekä muutosten yhteys laajempiin kulttuurisiin ja sosiaalisiin ilmiöihin yhteiskunnassa. Tuottamalla ymmärrystä asukkaiden sopeutumisesta yhteiskuntamme ilmiöihin eri aikoina, tutkimuksen tarkoitus on tarjota uusia näkökulmia vanhojen talojen kulttuurihistoriallisen merkityksen ymmärtämiseen nykypäivänä. Tulokset voivat tuoda osansa keskusteluun vanhojen talojen säilyttämisen ja käytön tärkeydestä tänä päivänä ja tulevaisuudessa.

⁷ Tuomi & Sarajärvi 2018, 98.

⁸ Juuti & Puusa 2020, 9.

1.2. Teemahaastattelu aineiston keruun menetelmänä

Tutkimus on luonteeltaan laadullinen, ja sen primääriaineisto koostuu kolmesta puolistrukturoidusta teemahaastattelusta. Teemahaastattelu valikoitui tutkimuksen aineiston keräämisen menetelmäksi, koska se mahdollistaa myös haastateltavien tulkintojen ja heidän asioille antamiensa merkitysten huomioon ottamisen. Teemahaastattelussa haastateltavien äänet pääsevät kuuluviin paremmin kuin täysin strukturoiduissa haastattelumuodoissa, koska haastattelu etenee tarkkaan muotoiltujen ja tietyssä järjestyksessä esitettyjen kysymysten sijaan ennalta määritettyjen keskeisten teemojen ja niistä johdettujen kysymysten ohjaamana.⁹ Oletin, että tutkimuksen kohteena olevien talojen vaiheet ovat keskenään erilaisia, jolloin täysin strukturoitu haastattelumuoto olisi ollut liian rajoittava. Syvähaastattelu puolestaan olisi ollut turhan löyhä haastattelumuoto, eivätkä haastattelut välttämättä olisi tuottaneet tutkimustehtävän kannalta olennaista tietoa. Haastatteluiden tarkoituksena oli tutustua tutkimuksen kohteena olevien talojen vaiheisiin mahdollisimman yksityiskohtaisesti ja saada sillä tavoin konkreettista tietoa tutkimustehtävän ratkaisemiseksi.

Haastateltavia valitessani pidin tärkeänä, että haastateltavat tietävät tutkittavasta ilmiöstä mahdollisimman paljon, joten valinta ei voinut olla sattumanvaraista¹⁰. Harkinnanvaraisen näytteen käsittely on tapana käyttää, kun tilastollisten yleistysten sijaan pyritään syvälliseen ymmärrykseen tutkimuksen kohteena olevasta ilmiöstä¹¹. Tutkimustehtävä sekä siihen liittyvät rajaukset ohjasivat valintojani siten, että rajasin haastateltavien etsinnän henkilöihin, jotka asuvat ennen vuotta 1939 rakennetuissa hirsitaloissa. Lisäksi rajasin etsinnän kohteeksi henkilöt, jotka ovat joko itse remontoineet kotinsa tai teettäneet remontin ulkopuolisilla tekijöillä. Tein oletuksen, että remontin toteuttaneet asukkaat tietävät kotinsa eri vaiheista ja tilaratkaisuista kattavammin kuin henkilöt, jotka eivät ole remontoineet kotiaan. Oletin myös, että kotinsa remontoineet henkilöt ovat joutuneet miettimään talon tilaratkaisuja perinpohjaisesti, ja todennäköisesti myös tehneet tilaratkaisuihin muutoksia remonttien yhteydessä. Tavoitteeni oli, että haastateltavien ja samalla tutkimuksen kohteena olevien talojen valitseminen tietyin rajauksin mahdollistaisi kohteista saatujen tietojen vertailun, vaikka

⁹ Hirsijärvi & Hurme 2000, 47–48.

¹⁰ Tuomi & Sarajärvi 2018, 98.

¹¹ Hirsijärvi & Hurme 2000, 59.

talojen vaiheet olisivat keskenään erilaisia. Tehdyt valinnat tukevat pyrkimystä kerätä aineisto, jonka pohjalta voidaan luotettavasti tehdä päätelmiä ja tulkintoja tutkittavasta ilmiöstä¹².

Kysymyksen aineiston laajuudesta ratkaisin suhteuttamalla tutkimusprosessiin käytettävissä olevan ajan ja muut resurssit tutkimuksen tavoitteeseen. Yksityiskohtaisen tiedon käsittely, syvällinen analyysi ja haastateltavien antamien merkitysten tarkastelu vaatii huolellista työskentelyä, joka vie aikaa. Pohjautuen ajatukseen harkinnanvaraisesta näytteestä, arvioin kolmen noin tunnin mittaisen haastattelun tuottavan sopivan määrän aineistoa tarkasteltavaksi. Etsin potentiaalisia haastateltavia sosiaalisen median Instagram-sovelluksen kautta. Lähestyin sovelluksessa henkilöitä, joiden ylläpitämiltä hirsitaloasumiseen painottuvilta tileiltä sain perusteelliset pohjatiedot talojen vaiheista. Mahdollisimman kattava ennakkokäsitys kustakin kohteesta auttoi itseäni hahmottamaan talon vaiheita ja toi varmuuden asukkaan tietämyksestä kotinsa vaiheista. Olin kartoittanut haastateltavien suhteen myös varavaihtoehtoja, mutta onnekseni kaikki kolme lähestymääni henkilöä vastasivat myöntävästi haastattelupyyntöön. Lopulta haastatteluja oli kolme, mutta haastateltavia neljä, sillä yhteen haastatteluun osallistui kohteessa asuva pariskunta yhdessä.

Teemahaastattelun ominaispiirteisiin kuuluu tieto haastateltavien kokemasta tietystä tilanteesta sekä tutkijan selvitys tutkittavan ilmiön oletettavasti tärkeistä osista ja prosesseista. Tekemäni pohjatyön perusteella muodostin aihepiiristä sekä tutkimuksen kohteista alustavia oletuksia ja kehitin haastattelurungon¹³. Haastattelutilanteissa käytiin läpi samat aihepiirit, mutta kysymysten muotoilu ja järjestys vaihtelivat.¹⁴ Haastattelut ajoittuivat vuoden 2024 marraskuuhun, ja ne toteutettiin etäyhteydellä Microsoft Teams -sovelluksen välityksellä. Haastatteluiden toteutus etäyhteyden välityksellä mahdollisti eri puolilla Suomea asuvien osallistumisen haastatteluun, eikä välimatka täten muodostunut rajoittavaksi tekijäksi haastateltavien valinnassa.

Kehittämäni haastattelurunko ohjasi haastattelutilanteita, mutta keskustelut syventyivät sekä omien tutkimusintressieni että haastateltavien tärkeiksi kokemien asioiden myötä. Myös kohteiden toisistaan eriävät vaiheet vaikuttivat haastattelutilanteiden kulkuun. Pyrin aktiivisesti kiinnittämään huomiota tutkijan rooliini haastattelutilanteissa, sillä tiedostin, että haastattelijan

¹² Hirsijärvi & Hurme 2000, 66.

¹³ Liite 1.

¹⁴ Hirsijärvi & Hurme 2000, 47; Ruusuvuori & Tiittula 2005, 11.

kysymykset ohjaavat ja johdattelevat väistämättä haastateltavien vastauksia¹⁵. Teemahaastattelua tehdessään tutkijan tulisi kohdistaa huomionsa tutkittavan ilmiön perusluonteeseen ja -ominaisuuksiin sekä hypoteesien löytämiseen ennemmin kuin ennalta asetettujen hypoteesien todentamiseen. Jo haastatteluja valmistellessani pyrin siihen, että valitsemani teema-alueet ovat riittävän väljiä mahdollistamaan tutkittavaan ilmiöön sisältyvän moninaisuuden esille pääsemisen haastattelutilanteissa.¹⁶ Tutkittavien omakohtaiset kuvaukset tutkimuskohteena olevasta ilmiöstä muodostavat tutkimuksen empiirisen aineiston¹⁷.

Kuten teemahaastattelun luonteeseen tavallisesti kuuluu, nauhoitin haastattelut. Pyrin luomaan haastattelutilanteista keskustelunomaisia, ja muistiinpanojen kirjaaminen pitkin haastattelutilannetta olisi rikkonut keskustelua. Haastatellessani jaoin myös joitakin omia kokemuksiani taloomme liittyen, mikä kirvoitti keskustelua ja toi esiin tietoja, jotka olisivat muuten saattaneet jäädä jakamatta. Osallistuessaan tutkimuksen kohteena olevan ryhmän toimintaan ja jakaessaan näkemyksiä heidän kanssaan tutkija on sisäpiiriläinen¹⁸. Koen, että sisäpiiriasemastani oli etua, mikä näkyi haastattelutilanteissa esimerkiksi jaettuna ymmärryksenä. Lisäksi hahmotus kunkin kohteen nykyisestä pohjaratkaisusta ja nykyasukkaiden toteuttamista remonteista edesauttoi keskustelun sujuvuutta. Laaja tietous aiheesta ja kunkin kohteen osalta sosiaalisessa mediassa tekemäni pohjatyö mahdollisti tutkimustehtävän kannalta olennaisen tiedon hankintaan keskittymisen haastattelutilanteissa. Sisäpiiriin kuulumisen vuoksi pyrin kuitenkin olemaan erityisen tarkkana, etten oleta asioita ja siten piilota mahdollisesti tärkeää tietoa¹⁹.

Aineistonkeruun eettisyydestä huolehdin kertomalla haastateltaville jo heitä lähestyessäni kuka olen, mitä tutkin, miksi tutkin ja miten säilytän keräämääni tietoa. Kunkin haastattelutilanteen alussa käytiin edellä mainitut seikat läpi, jolloin haastateltavilla oli myös mahdollisuus esittää kysymyksiä. Haastattelusopimuksen hyväksyminen tehtiin sanallisesti. Lisäksi käytiin läpi vaihtoehdot haastateltavien ja kohteiden esiintymisestä tutkielmatekstissä. Kukin haastateltava antoi suostumuksensa etunimen käyttöön ja talon esittelemiseen tunnistettavasti tutkielmatekstissä. Haastateltavien ylläpitämät hirsitalonasumiseen painottuvat Instagram-tilit

¹⁵ Ruusuvuori & Tiittula 2005, 10–11.

¹⁶ Hirsijärvi & Hurme 2000, 66.

¹⁷ Puusa 2020, 146.

¹⁸ Juvonen 2017, 399.

¹⁹ Juvonen 2017, 401–402.

ovat julkisia, ja tileiltä löytyy tunnistetietoja esimerkiksi talojen sijainneista ja ylläpitäjien nimistä. Lisäksi koteja on esitelty aikakauslehtien sisustusaiheisissa artikkeleissa, joissa usein myös asukkaat esiintyvät omilla nimillään ja kasvoillaan. Kunkin haastateltavan kanssa voitiin yhteisymmärryksessä todeta, ettei tutkielmatekstissä tunnistettavasti esiintymisestä seuraa haastateltavalle haittaa. Vaikka kotiin ja asumiseen liittyvät asiat mielletään henkilökohtaisiksi ja yksityisiksi, tutkielmassa ei keskitytä asukkaiden henkilökohtaisiin asioihin pintaa syvemmin. Esimerkiksi haastateltavien perhekokoja käsitellään tutkielmatekstissä paikoitellen, koska se on tutkimustehtävän ratkaisemisen kannalta olennaista, mutta siihen oteta muuten kantaa tai paneuduta syvällisemmin.

Haastateltavien Instagram-tilien parissa tekemääni pohjatyötä sekä haastattelemalla keräämääni aineistoa täydentävät haastateltavilta saamani dokumentit, kuten valokuvat sekä talojen eri vaiheiden rakennus- ja pohjapiirroksset, joita haastateltavat olivat innokkaita pyynnöstäni lähettämään. Osan saamistani dokumenteista olen liittännyt osaksi tutkielman tuloslukuja havainnollistamaan aineistosta tekemiäni havaintoja ja tulkintoja. Tutkimuksen sekundääriaineisto koostuu monialaisesta kirjallisuudesta, joka muodostaa tutkimuksen teoreettisen viitekehyksen, ja jonka avulla olen tutkielmatekstissä taustoittanut tutkimukseni aihepiiriä. Luvussa kaksi käsittelen suomalaisen asumisen, arjen ja yhteiskunnan ilmiöitä sekä kehitystä useita eri lähteitä hyödyntäen. Luvussa nostan esiin käännekohtia yhteiskunnan ja kansalaisten elämän eri osa-alueilta luoden pohjaa tulosluvuissa esittelemilleni havainnoille.

1.3. Aineiston purkaminen ja analyysi

Haastatteluvaiheen jälkeen purin keräämäni aineiston valikoivan litteroinnin keinoin. Tutkimuksen luonne ja tutkimuskysymykset määrittivät litteroinnin tarkkuustason. Koska tutkimukseni keskittyy puheen ilmisältöön, en sisällyttänyt esimerkiksi äännähdyksiä, taukoja ja puheen sävyä litteraatteihin. Litteroin vain tutkimustehtävän kannalta olennaisen puheen jättäen ulkopuolelle myös aiheesta täysin poikenneet keskustelut ja toistuvat täytesanat.²⁰ Koska haastattelu on vuorovaikutteinen tilanne, sisällytin myös oman puheeni tekstiin. Litterointi oli työläs vaihe, ja valikoivan litteroinnin käyttö nopeutti sitä jonkin verran. Työtapa helpotti myöhemmin myös aineiston varsinaista analysointivaihetta, sillä merkitysten etsiminen turhan runsaan ja epäolennaisuuksia sisältävästä aineistosta olisi vienyt huomattavasti enemmän aikaa, mikä puolestaan olisi vienyt resursseja tutkimuksen muilta vaiheilta. Litteroidessani kiinnitin kuitenkin erityistä huomiota haastatteluvastausten olennaisen sisällön tavoittamiseen, sillä aineiston purkaminen on jo osa analyysiä. Koska litterointi pitää sisällään tulkinnan tekemistä, palasin analyysivaiheessa myös alkuperäisten äänitallenteiden pariin tehdäkseen tarkennuksia.²¹

Mainitsemisen arvoinen havainto, jonka tein ennen varsinaisen analyysivaiheen aloittamista on, että kaikki haastatellut henkilöt ovat perheellisiä. En ollut ennakkoon rajannut haastateltavien etsintää vain perheellisiin henkilöihin, mutta sattumalta kaikilla haastatelluilla on puoliso ja lapsia. Tutkimuksen kohteena olevat talot ovat näiden perheiden koteja, mikä on tulosten vertailukelpoisuuteen positiivisesti vaikuttava näkökulma, sillä tilaratkaisujen taustalla voidaan olettaa olevan samankaltaisia, perhe-elämään liittyviä vaikuttimia. Vaikka raja on tahaton, se tukee jo aiemmin asettamaani pyrkimystä kerätä aineisto, josta on tehtyjen rajausten puitteissa löydettävissä yhtäläisyyksiä ja eroavaisuuksia kohteiden väliltä.

Litteroinnin jälkeen luin aineiston läpi useaan kertaan. Laadullista aineiston analyysiä tehdessä lukeminen ei ole passiivista, vaan aineistoa luetaan, jotta saadaan ymmärrystä analyysin tekoon. Edellytykset analysoida kerättyä aineistoa riippuvat siis siitä, kuinka hyvin aineisto on lukiessa tullut tutuksi. Laadullinen analyysi alkaa tyypillisesti jo haastattelutilanteessa, sillä tutkija voi jo haastatellessaan tehdä havaintoja tutkimastaan ilmiöstä. Tunnistin

²⁰ Ruusuvaori & Nikander 2017, 427–429; Hirsijärvi & Hurme 2000, 138–140.

²¹ Ruusuvaori & Nikander 2017, 438–439; Hirsijärvi & Hurme 2000, 142.

haastattelutilanteissa sekä toistuvia teemoja että poikkeamia, ja aineistoa lukiessani muodostamani käsitykset vahvistuivat ja myös uusia huomioita syntyi. Samalla pyrin jo alustavasti tunnistamaan, millaisiin kategorioihin saatu tieto on luontevaa ryhmitellä. Tein aineistoon sitä jäsenteleviä merkintöjä eli koodauksia. Koodit toimivat ajattelun apuvälineinä ja auttoivat hallitsemaan kokonaisuutta.²²

Jo aineistonkeruuta suunnitellessani kaavailin aineiston analyysitavaksi sisällönanalyysiä. Lopullisesti analyysitapa määrittyi tutkimuksen tavoitteiden ja aineiston muodostaman kokonaisuuden kautta. Lähestymistavan valinnassa oleellista on tarkoituksenmukaisuus, joka on tutkimuskohtaista. Tarkoituksenmukaisesti valitun metodin avulla aineistosta on mahdollista tunnistaa tutkimuksen ongelmanasettelun kannalta olennaiset ilmiöt. Olen hyödyntänyt sisällönanalyysiä väljänä metodisena viitekehysenä tavoitteenani teemojen ja merkitysten tunnistaminen aineiston tiivistämisen ja selkeyttämisen kautta.²³ Aloitin varsinaisen analyysivaiheen aineistosta poimimieni alkuperäisilmaisujen pelkistämällä. Toteutin melko teknisen vaiheen mahdollisimman aineistolähtöisesti tutkimustehtäväni ohjaamana ja kiinnittäen erityistä huomiota siihen, että haastateltavien kuvaamat sisällöt eivät muuttuneet. Seuraavaksi ryhmittelin alkuperäisilmaisut samankaltaisuuksien mukaan johtaen niistä teemoja. Aineistoon lukuvaiheessa tekemäni koodaukset auttoivat teemoittelussa. Analyysin eteneminen ei kuitenkaan ollut suoraviivaista, vaan prosessi oli monivaiheinen ja tulkinnan tekeminen edellytti sen eri vaiheiden toteuttamista samanaikaisesti ja jo tehtyjen valintojen kriittistä tarkastelua.²⁴

Erittelemällä, tiivistämällä ja teemoittelemalla aineistoa pyrin muodostamaan siitä kokonaiskuvan. Aineistosta esiin nousseiden teemojen huolellinen läpikäynti auttoi hahmottamaan niin teemojen sisäisiä rakenteita kuin niiden suhdetta toisiinsa. Tarkastelin teemoja vertailemalla niiden esiintymistä aineistossa. Teemojen yhdisteleminen yläkategorioiksi oli paikoin haastavaa, sillä aineistosta esiin nousseet teemat linkittyivät monilta osin toisiinsa, ja toisaalta talojen vaiheet olivat keskenään hyvin erilaisia. Kategorioiden muodostaminen tema-alueiden pohjalta oli kriittinen vaihe, koska se edellytti tutkimuksen lopputuloksen kannalta merkittävien tulkintapäätösten tekemistä.²⁵ Vaikka analyysiä ei

²² Puusa 2020, 151; Juuti & Puusa 2020, 143; Hirsijärvi & Hurme 2000, 135–136, 143.

²³ Puusa 2020, 145–155; Tuomi & Sarajärvi 2018, 103.

²⁴ Elo et al. 2022, 220–223; Puusa 2020, 149, 152; Tuomi & Sarajärvi 2018, 123–127.

²⁵ Puusa 2020, 148, 153.

ohjannut vahvasti mikään ennalta määritetty teoreettinen johtoidea, tutkimuksen teoreettinen viitekehys kytkeytyi vahvasti analyysin tekoon. Tutkimuksen teoreettiset johtopäätökset syntyivät, kun tutkimuksen tuottamat päätelmät yhdistyivät ilmiöstä aiemmin tiedettyyn. Teoriasidonnainen tutkimusote oli luonteva tapa käsitellä aineistoa, sillä ajatteluprosessissa yhdistyivät sekä aineistolähtöisyys että tutkimuksen teoreettinen viitekehys.²⁶

Aineiston järjestyessä ajatukseni ja vähitellen myös tutkielman rakenne jäsentyivät. Esitän tulokset luvuissa kolme ja neljä, joista ensimmäisessä lähestyn aineistoa esittelemällä tutkimukseni kohteena olevat talot perustietojen ja kunkin kohteen tilaratkaisujen muutosten erityispiirteiden osalta. Jälkimmäisessä luvussa irrottaudun aineiston yksittäistapauksista ja esitän vastaukset tutkimusongelmaan aineistosta tunnistamieni laajempien ilmiöiden näkökulmasta. Analyysi ja sen tuottamista tuloksista johdettu esittämistapa perustuvat tulkintaan ja päättelyyn, jossa olen edennyt empiirisestä aineistosta käsitteellisempään näkemykseen tutkittavasta ilmiöstä. Analyysissä ja siitä johdetussa tulosten esitystavassa olen pyrkinyt tunnistamaan sekä poikkeavia ilmiöitä että samankaltaisuuksia. Erilaisuuksien esittelemisen ei tarkoita kunkin tutkimuksen kohteena olevan talon ainutkertaisuuden kaiken kattavaa kuvaamista, vaan käsitteellisesti jäsentynyttä vertaamista. Poikkeavuuksien tunnistamisen ansiosta myös samanlaisuus on rikkaammin jäsentynyttä. Analyysiä tehdessäni ja tulosten esitystapaa ratkoessani olen keskittynyt yksittäisseikkojen ja kokonaisuuden yhteensopivuuteen.²⁷

Tuloksia esitellessäni ja aineistoa kuvailllessani viittaan haastateltaviin heidän etunimillään, jotka ovat *Virpi, Juhana, Maija ja Heikki*. Tutkimuksen kohteena oleviin taloihin viittaan nimillä *Punntila, Toukola ja Metsola*. Taloista tutkielmassa käytettävät nimet on johdettu haastateltavien ylläpitämien hirsitaloasumiseen painottuvien Instagram-tilien nimistä²⁸. Punntila ja Metsola viittaavat myös tilojen nimiin, ja Toukola talon sijaintipaikan eli Toukola-nimisen kaupunginosan nimeen²⁹. Aineiston autenttisuuden säilyttämiseksi ja sen rikkauden esiintuomiseksi kuvaan aineistoa tulosluvuissa myös käyttämällä suoria lainauksia alkuperäisaineistosta³⁰.

²⁶ Tuomi & Sarajärvi 2018, 127; Puusa 2020, 151–155.

²⁷ Puusa 2020, 148–149, 153–154.

²⁸ @metsola1931 2024; @punntilanelamaa 2024; @toukola1924 2024.

²⁹ Heikki > E. A-M 2024; Juhana > E. A-M 2024; Maija > E. A-M 2024; Virpi > E. A-M 2024.

³⁰ Puusa 2020, 154.

2. Suomalaisen asumisen, arjen ja yhteiskunnan kehitys

2.1. Hirsirakentamisen perinne rantautuu ja vakiintuu Suomeen

Hirsirakentamisen perinne on peräisin Pohjois-Euroopan, Pohjoismaiden sekä Venäjän laajoilta metsäseuduilta. Suomeen hirsisalvostekniikka levisi myöhäisrautakaudella idästä päin, ja se pysyi hallitsevassa asemassa yli tuhannen vuoden ajan. Keskiajalta 1700–1800-lukujen teolliseen vallankumoukseen asti valtaosa Euroopan ja Pohjoismaiden väestöstä rakensi asumuksensa lähiseudulla kasvavasta puusta. Aina 1800-luvun jälkipuolelle saakka rakennustapaa tukivat enemmän käytännölliset kuin esteettiset syyt. Metsästys ei enää tuottanut elantoa kasvavalle väestölle, joten metsästä raivattiin tilaa karjanhoidolle ja viljelymaalle, ja kaadetut puut hyödynnettiin asumusten ja säilytystilojen rakentamiseen. Ennen koneellisten sahojen yleistymistä rakentaminen kävi helpommin latomalla karkeasti veistettyjä hirsisiä päällekkäin, kuin höylämällä ja veistämällä lankut ja liitokset runkoa varten käsin. Kylmillä seuduilla rakennustavan kiistaton etu oli paksujen hirsiseinien tarjoama hyvä lämmöneristys. Hirsirakentaminen tarjosi suojaa myös Suomen ankariin luonnonoloihin ja mahdollisti koko maan pysyvän asuttamisen.³¹

Alun perin hirsirakentaminen oli käsityötä, joten rakennuksen valmistuminen otti aikansa. Metsästä valittiin parhaat puut, jotka kaadettiin talvella ja kuivattiin oikeaoppisesti, jolloin taloa päästiin rakentamaan keväällä. Rakentaminen vei aikaa, sillä jokainen hirsi veistettiin käsin.³² Varaus eli kahden päällekkäisen hirren liitos on lämmönpitävän, tiiviin ja hyvin kantavan hirsitalon perusedellytys. Varaus tehdään siten, että alemman hirren selkä jää pyöreäksi ja ylemmän hirren pohjaan veistetään ura, joka istuu alempaan hirteen. Varausten veistäminen käsin oli hidasta ja taitoa vaativaa työtä. Nurkkaliitoksen eli salvoksen tehtävä on sitoa viereisten seinien hirret toisiinsa. Erilaiset salvostyyppit ovat ajan myötä kehittyneet yhä kantavammiksi ja tiiviimmiksi. Toisiaan vasten olevien hirsien muodostaman rakenteen viimeistelee tilkitseminen, joka tekee rakenteen riittävän tiiviiksi. Tilkkeenä käytettiin yleisesti seinäsammalta, ja rakennuksen laskeuduttua seinät jälkitilkittiin kierteelle punotulla riveellä.³³ Ankarilta sääoloilta

³¹ Vuolle-Apiala 2012, 6; Miller 2002, 10–20; Niiranen 1981, 28–32.

³² Kaila 2022, 344, 362; Kaila 2003, 401.

³³ Kaila 2022, 383; Kaila 2003, 404–410; Miller 2002, 25.

suojaamaan talot verhoiltiin vaaka- tai pysytysuorilla limittäisillä vuorilaudoilla. Ulkovuorauksen tarkoituksena oli lisätä talon tuulenpitävyyttä sekä estää auringonpaistetta kuluttamasta hirren pintaa.³⁴

Myöhäisrautakaudella hirsisalvostekniikan mukana Suomeen rantautui myös pirtin malli, jossa rakennuksen pohjakaava oli neliömäinen ja keskellä sijaitsi tulisija. Nelikulmaisen yksinäistuvan pohjalta on kehitetty monia sovellutuksia, kuten sivukamaritupa, jossa rakennuksen toiseen päähän lisättiin hirsi- tai lautarakenteinen huone. Sivukamaritupa jalostui eteiskamarituvaksi, kun huoneesta erotettiin eteinen. Ruotsista levinnyt paritupa oli Suomessa 1600-luvulla yleisin talonpoikaisasumusten pohjakaava, ja se oli yhtä suosittu kaupungeissa ja maaseudulla. Parituvassa asuinhuoneet sijaitsivat eteisen molemmin puolin, ja eteisen perällä saattoi olla yksi tai useampi kamari. Myöhemmin kamareita lisättiin myös tupien päihin. Yksinäistuvan, eteiskamarituvan ja parituvan lisäksi käytettiin pienemmissä määrin myös muita tuparatkaisuja. 1700-luvulla erityisesti kaupungeissa yleistyi karoliininen pohjakaava, jossa sali sijaitsi rakennuksen keskellä eteisen takana ja kamarit päädyissä salin ja eteisen molemmin puolin. Varakkaissa talouksissa toisen pään huoneet omistettiin tyypillisesti talon isännän työtiloiksi ja toiseen päähän sijoitettiin emännän huone, makuukamakari, lasten huone sekä palvelijan huone. Pohjakaava perustui pitkälti taloustöiden helpottamiseen. 1800-luvulla kaupunkirakennusten suosituimpiin pohjakaavoihin kuuluivat sydänseinäkaavat, joissa rakennus jaettiin pihan- ja kadunpuoleiseen osaan pitkittäisellä väliseinällä. Osat pilkottiin pienemmiksi huoneiksi poikittaisten väliseinien avulla. Myöhemmin Suomeen levisi myös nelihuoneeksi kutsuttu pohjakaava, jossa kaksi toisiinsa nähden kohtisuoraa väliseinää jakoi asunnon neljään huoneeseen. Vanhat asuntotyytit säilyivät käytössä uusien rinnalla ja muutos tapahtui vaiheittain.³⁵

Tulisija oli jo esihistoriallisten asumusten tärkein sisäelementti. Savutupa ja sisäänlämpiävä uuni väistyivät 1800-luvulla uloslämpivän uunin tieltä. Savun ohjaaminen ulos vaikutti merkittävästi myös tupien sisustamisen ja huonekalujen koristelemiseen.³⁶ 1800-luvulla asumukset suurenivat ja keittiöt yleistyivät, jolloin asunnon muissa huoneissa uuneja tarvittiin vain lämmitykseen. Kaakeliuunin sisällä kiertävä lämmön varaamisen mahdollistava hormisto oli

³⁴ Kaila 2003, 415; Miller 2002, 45.

³⁵ Niiranen 1981, 60–67.

³⁶ Niiranen 1981, 135–137.

merkittävä lämmitystekninen uudistus. Lämmönlähteenä toimimisen lisäksi kaakeliuunit nähtiin arkkitehtonisen kokonaisuuden osana. Kaakeliuunien teollinen tuotanto alkoi 1800-luvun puolivälissä, ja uunien mallivalikoima oli laaja. Myyntiluetteloissa eri tyylejä edustavia uuneja suositeltiin kodin eri huoneisiin niiden käyttötarkoitusten perusteella. Keskuslämmityksen yleistymisen myötä kaakeliyhtiöt ajautuivat taloudellisiin vaikeuksiin 1930–1940-luvuilla. Sitten pyöreät, peltikuoriset uunit, joita usein nimitetään pönttöuuneiksi, ovat yleistyneet. Kodeissa, joissa keittiötä ei ollut, ruoka valmistettiin lämmitys-uuniin sijoitetun kolmijalan päällä. Rautahellat yleistyivät 1800-luvun lopulla ja 1900-luvun alkupuolella.³⁷

Hirsirakentaminen on ollut keskeinen osa suomalaista rakentamisen perinnettä vähintään 2000 vuoden ajan. Historiallisen perinteen lisäksi hirsirakentaminen ja -rakennukset voidaan nähdä nykyisessä rakennetussa ympäristössä esiintyvänä kulttuurisena ilmiönä. Tämän päivän hirsirakennuskanta Suomessa on monimuotoinen.³⁸ Vanhojen hirsirakennusten kunnossapidon lisäksi uusia hirsirakennuksia pysyitetään edelleen sekä ympärivuotisiksi asunnoiksi että vapaa-ajan asunnoiksi. Viimeisten vuosikymmenten aikana on jälleen havahduttu hyvin tehdyn hirsirunkoisen talon erinomaisuuteen. Hirsi on luja, lämmin, terveellinen ja kaunis rakennusmateriaali.³⁹ Tunnetasolla hirsirakennus luo vastapainoa nykyajan stressin ja kaupallisuuden täyteiselle yhteiskunnalle sekä tuo ulottuville menneiden aikojen luonnonläheisemmän ja yksinkertaisemmän elämäntavan. Hirrellä koetaan olevan fyysisen ja emotionaalisen luontoyhteyden mahdollistavia visuaalisia ja materiaalisia ominaisuuksia, joita uudet rakennustavat ja -materiaalit eivät voi tarjota. Tänä päivänä monet arkkitehdit suunnittelevat moderneja hirsitaloja, joissa yhdistyvät niin luonnonläheisyys kuin nykyajan mukavuudet. Lasia käytetään runsaasti ja suurina pintoina tarkoituksena häivyttää ulko- ja sisätilojen välistä rajaa. Tehokkaasti lämpöä eristävät moninkertaiset ikkunat ja lasiovet ulottuvat lähes lattiasta kattoon sulauttaen sisätilat ulkotiloihin.⁴⁰ Toisaalta Suomessa rakennetaan yhä myös vanhaa rakennusperinnettä kunnioittavia pohjalaistaloja. Lisäksi tänä päivänä hirsirakennuksia tuotetaan myös teollisesti.⁴¹

³⁷ Niiranen 1981, 140-150.

³⁸ Vuolle-Apiala 2012, 6; Kaila 2003, 382.

³⁹ Kaila 2003, 388–390; Niiranen 1981, 28–32.

⁴⁰ Miller 2002, 30, 69–71.

⁴¹ Vuolle-Apiala 2012, 6.

2.2. Tilojen toiminnallinen eriyttäminen ja modernin asunnon synty

Rakennusten muuttamisessa on kautta historian tähdätty asumismukavuuden parantamiseen. Asumisen tasoa parannettiin aluksi lisäämällä piharakennusten määrää, mutta myöhemmän kehityksen myötä toiminnot keskitettiin saman katon alle.⁴² Perinteisessä tuvassa valmistettiin ruokaa, syötiin, oleskeltiin ja nukuttiin. 1800-luvun lopulla käynnistyi asuntokeskustelu, jossa nähtiin tärkeänä kodin tilojen rajaaminen käyttötarkoitusten mukaan. Porvaristoasunnoissa tilat jaettiin yksityisiin ja julkisiin. Makuuhuoneet sijoitettiin pihan puolelle ja julkiset seurustelutilat kuten ruokailuhuone, kirjasto ja sali sijoitettiin arvokkaampana pidetylle kadun puolelle. Makuuhuoneita tuli olla vähintään kolme: yksi avioparille, yksi tyttölapsille ja yksi poikalapsille.⁴³

1800-luvun lopulla ja 1900-luvun alkupuolella Suomessa vallitsi useita erilaisia asumisen malleja, ja eri yhteiskuntaluokkien asumiseen liittyivät tietynlaiset tilalliset ratkaisut. Elintasoon, asunnon kokoon, sen tilajärjestelyihin ja asumisen sosiaalisiin käytäntöihin vaikutti yhteiskuntaluokan lisäksi asuinpaikka.⁴⁴ Kun 1800-luvun lopulla vesijohtojen ja viemäriverkostojen rakentamisen myötä kaupungeissa päästiin käsiksi modernin maailman mukavuuksiin, maaseudulla luonnonolosuhteet säätelivät yhä sekä toimeentuloa että asumista. Samaan aikaan kun maaseudulla harjoiteltiin käymälän käyttöä, Helsingissä koteihin hankittiin jo vesiklosetteja. Kaupunkilaisten elintaso oli jo ennestään selvästi edellä maaseudun asukkaiden elintasoa, ja juoksevan veden, sähkön sekä viemäriin yleistymisen kaupunkiasunnoissa kasvatti eroa maaseudun ja kaupunkien asuinoloissa entisestään. 1920-luvulle tultaessa joka kymmenennen kaupunkiasunnon varustukseen kuului vesijohto ja viemäri, mutta kylpyhuone oli vain joka sadannessa. Kylpyhuone oli kallis investointi ja siitä tuli sääntömääräinen vasta 1970-luvulla. Sauna säilytti maaseudulla asemansa peseytymispaikkana vielä useiden vuosikymmenten ajan. Jako maaseudun ja kaupunkien välisiin eroihin asuinolosuhteissa ei kuitenkaan ole yksiselitteinen, sillä eri yhteiskuntaluokkiin kuuluvia talouksia sijaitsi niin maalla kuin kaupungeissa.⁴⁵

⁴² Niiranen 1981, 290-291.

⁴³ Aalto 2017, 29.

⁴⁴ Saarikangas 2002, 9.

⁴⁵ Koskinen-Koivisto & Marander-Eklund 2013, 167; Heinonen 2007, 175-177; Niiranen 1981, 159–160.

1900-luvun kuluessa säädynmukaisen asumisen korvasi moderni, luokattomana ja demokraattisena esitetty asunto. Funktionalistiset tilan toiminnalliseen eriyttämiseen ja keskiluokkaiseen asumisen malliin perustuvat perheasunnon ihanteet muodostuivat jo 1920–1930-luvuilla muodostaen pohjan 1940–1950-lukujen jälleenrakentamiselle sekä 1960–1970-lukujen suureen maaltamuuttoon liittyvälle lähiörakentamiselle. Modernin asunnon kehittäminen oli pitkälti ohjelmallista, mutta samaan aikaan se oli moniaineksinen prosessi, jonka takana ei ollut yhtä tiettyä tahoja. Asunnon tehtäviksi määriteltiin lepo, perheen yhdessäolo ja kotitaloustyö, jotka kaikki tarvitsivat oman tilansa. Myös kotitalousideologia teki läpimurron 1920-luvulla. Kotitalous määritettiin kansantalouden perusyksiköksi, jolloin sen tehokkaan ja taloudellisen järjestämisen nähtiin hyödyttävän kansantaloutta. Modernin asunnon muotoutumista määrittäjä ajatus keskivertoasukkaista, ja samoja periaatteita noudattavan asunnon nähtiin sopivan kaikille yhteiskuntaluokille niin kaupungeissa kuin maaseudulla.⁴⁶ Modernin kodin ja uuden yhteiskunnan luomiseen kytkeytyi kodin ja sen järjestyksen säateleminen erilaisilla suosituksilla ja säädöksillä⁴⁷.

1930-luvulla suomalaisten toiveasunnoksi kiteytyi huoneisto, johon kuului keittiö, ruokailuhuone, olohuone, makuuhuone, lastenhuone ja kylpyhuone. Vähimmäisvaatimukset täytti asunto, joka muodostui keittiöstä, makuuhuoneesta ja olohuoneesta.⁴⁸ Uusi asumisen malli ei kuitenkaan korvannut vanhoja kertaheitolla, vaan vanhat mallit kulkivat uusien rinnalla ja paikoin myös yhdistyivät niihin. Vähitellen myös maaseudun asumisen perinne nivoutui moderniin keskiluokkaiseen kapupunkiasumisen malliin. Modernin asunnon kehittyminen tarkoitti asumisen standardisoimista sekä yhdenmukaistumista. Asunnon modernisoituminen merkitsi myös suurta arkielämän muutosta, jossa tilan uudenlainen jäsentely kytkeytyi tilallisiin käytäntöihin ja aikaan. Tänä päivänä perheasunnot koostuvat lähes poikkeuksetta keittiöstä, makuuhuoneista, olohuoneesta, kylpyhuoneesta ja WC:stä, ja asuntojen tilaratkaisujen lähtökohdat ovat samat maaseudulla, kaupungeissa ja lähiöissä.⁴⁹

⁴⁶ Aalto 2017, 30; Heinonen 2007, 186; Saarikangas 2003, 116; Saarikangas 2002, 9–22.

⁴⁷ Huokuna 2010, 141; Saarikangas 2002, 9, 18.

⁴⁸ Heinonen 2007, 194.

⁴⁹ Saarikangas 2002, 9–15.

2.3. Tyypitalot vastauksena sodanjälkeiseen asuntopulaan

Lautaseinärakenne alkoi yleistyä ensimmäisen maailmansodan jälkeen. Lautaseinärakenteessa seinän kantava ja lämpöä eristävä funktio on eriytetty omiksi rakenne-elementeikseen. Ensimmäisissä lautataloissa seinien sisällä olevat ilmalokerot vain tiivistettiin tervapaperilla, eikä eristettä ollut lainkaan. Sahanpurulla eristetystä lautarungosta tuli kuitenkin vallitseva rakenne. Sotien jälkeen suomalaisessa puurakentamisessa tapahtui murros, kun aiemmin käsityövaltainen rakentaminen muuttui teolliseksi toiminnaksi.⁵⁰ 1930-luvulla alkoi myös tyypitalojen kehittäminen. Rintamamiestaloiksi kutsutut lautarakenteiset talot olivat vastaus toisen maailmansodan jälkeiseen asuntopulaan, ja mallista tuli nopeasti vallitseva omakotitalotyyppi. Tyypitalon valikoituminen jälleenrakennuskauden asuttamisen pääasialliseksi välineeksi selittyi osittain ajan vaatimuksilla. Sodan jälkeisen akuutin tilanteen lisäksi on oleellista huomioida myös suunnittelunäkökulma, jossa tyypitalo voidaan nähdä pitkällisen kehitystyön tuloksena, joka on alkanut jo ennen varsinaisen tyypitalon kehittelyä.⁵¹

1940-luvulla elettiin pula-aikaa ja sotakorvausten maksaminen oli raskasta, sillä sotakorvausten sitomia voimavaroja olisi tarvittu omiin tarpeisiin. Väestö oli viiden sotavuoden sekä niukkuuden ja säännöstelyn uuvuttamaa. Sodan jälkeen asumisen lähtökohdat olivat vaikeat, sillä asuntoja oli tuhoutunut sodan aikana ja luovutetuilta alueilta lähteneille oli saatava uudet kodit. Arkielämä kodeissa oli sopeutumista niukkuuteen ja vähäisiin mahdollisuuksiin.⁵² Jälleenrakentamisessa ei ollut kyse vain sodan tuhojen korjaamisesta rakentamalla, vaan yhteiskunnan toimintakyvyn sekä ihmisten ja perheiden elämien jälleenrakentamisesta. Jälleenrakennus alkoi maaseudulta, joten soveltuvuus maaseudun asumiseen oli tärkeä lähtökohta tyypitalojen suunnittelussa. Talo voitiin rakentaa omatoimisesti ja kokonaan puusta, jota oli saatavilla pula-aikanakin. Tyypitalosta tuli kuitenkin koko maahan levinnyt asuttamisen malli, sillä se sopi sekä maaseudulle että kaupunkiin.⁵³ Vaikka hirsirakentaminen hävisi lautatalolle 1930-luvun aikana, sodan jälkeen siirtoväkeä asutettaessa rakennettiin paljon myös hirsitaloja, sillä laudoista ja nauloista oli ajoittain pulaa⁵⁴. Tyypitalon suosiota selittävät

⁵⁰ Kaila 2022, 6; Kaila 2003, 387–391; Niiranen 1981, 28–32.

⁵¹ Heininen-Blomstedt 2013, 64; Laakso 2003, 18–23.

⁵² Hytönen & Rantanen 2013, 9; Huokuna 2010, 131; Kuisma 2010, 8.

⁵³ Heininen-Blomstedt 2013, 62, 78.

⁵⁴ Kaila 2022, 6; Kaila 2003, 387–388.

rationaalisten ja väestöpoliittisten syiden lisäksi myös ideologiset tavoitteet. Maatilkun ja oman kodin taanneella maanhankintalailla pyrittiin edesauttamaan yhteiskuntarauhaa. Maa oli siirtoväelle ja rintamalta palanneille miehille sodan aikana luvattu hyvitys sekä sosiaaliturvan vastine ja korvike, sillä omavaraisuus vähensi tarvetta sosiaalipolitiikalle.⁵⁵

Tyypitalon huonejärjestelylle ominaista oli läpikuljettavuus. Taloissa oli yksi varsinainen asuinkerros, joka jakautui neljään huoneeseen hormin ja tulisijojen muodostaman keskiön ympärille. Korkealle ullakolle oli mahdollista rakentaa yksi tai kaksi huonetta lisää.⁵⁶ Tyypitalot perustuivat ajatukselle keskiluokkaisesta ydinperheestä ja selkeistä sukupuolirooleista. Keittiö oli kodin sydän ja äidin työpaikka. Funktionalististen ajatusten mukaisesti kodin tilat jakautuivat keittiöksi, olohuoneeksi, makuuhuoneiksi ja eteiseksi. Talojen suunnittelussa käytännöllisyys ja toiminnallisuus menivät kauneuden edelle.⁵⁷ Tyypitalojen samankaltaisuutta korostetaan usein, mutta todellisuudessa talotyyppien välillä oli myös eroja. Tyyppien erot eivät aina ole ulkoisesti merkittäviä, mutta suunnitteluun ovat vaikuttaneet jälleenrakennuksen edetessä muuttuneet sekä paikallisesti vaihdelleet olosuhteet. Pohjaratkaisut muistuttivat aluksi maaseudun perinteistä tupa- ja kamariratkaisua. Mallit olivat huoneluvultaan erikokoisia, eivätkä kaikki mallit olleet ympärikuljettavia. Vesijohdon ja viemärin sijainti alueella vaikutti myös tyyppien suunnitteluun ja valintaan. Maaseudulla tyypitalot sijoitettiin yksittäin peltojen keskelle, mutta kaupunkien liepeillä talon muodostivat rintamamieskyliä, jotka hämärsivät maaseudun ja kaupungin rajaa sekä totuttuja asumisen tapoja.⁵⁸

1940-luvun tyypitaloihin kiteytyy asumisen eriytyminen elinkeinosta ja perheen yksityistyminen. Maaseudun talot olivat vahvasti maatalouselinkeinon liittyviä ja sukupolvia yhdistäviä, kun taas tyypitaloissa korostui talon suunnittelu perheen yksityiseksi kodiksi. Sodan jälkeen asunto- ja ruokapulan takia elämä kuitenkin muistutti maaseudun perinteistä elämäntapaa, jolloin asumisessa säilyi suunnitellusta poikkeavia piirteitä. Myös tyypitaloja asuttivat ydinperheen lisäksi sukulaiset ja vuokralaiset. Tyypitaloilla oli kuitenkin merkittävä rooli asuntojen standardisoinnissa.⁵⁹

⁵⁵ Heininen-Blomstedt 2013, 78.

⁵⁶ Nevala-Nurmi 2013, 206; Niiranen 1981, 69.

⁵⁷ Koskinen-Koivisto & Marander-Eklund 2013, 168; Nevala-Nurmi 2013, 206–207.

⁵⁸ Heininen-Blomstedt 2013, 72–75; Nevala-Nurmi 2013, 207.

⁵⁹ Heininen-Blomstedt 2013, 72–76.

2.4. Elintason nousu ja kodinkoneiden yleistyminen

Suurten ikäluokkien syntyminen vuosina 1946–1950 on merkittävä käännekohta. Suomalainen hyvinvointiyhteiskunta syntyi ja kehittyi suurten ikäluokkien kanssa samaa tahtia. Sotakorvauksista päästiin eroon 1950-luvun alussa, minkä jälkeen elintaso alkoi nousta.⁶⁰ 1950-luku käsitetään idyllisenä vuosikymmenenä, jolloin arvostettiin yksinkertaisuutta ja uskottiin sodan jälkeiseen parempaan tulevaisuuteen. Toisaalta 1950-lukua varjostivat työttömyys, lakkoliikehdintä, tiukka verotus, sotatraumat, säännöstelytalous ja epätasa-arvoiset asumisolot. Monet asiat olivat jo normalisoituneet, mutta sodan vaikutukset näkyivät ihmisten arjessa sekä konkreettisesti kulutuksen säännöstelyssä että yleisessä tunnelmassa ja ilmapiirissä. Väestöstä kaksi kolmannesta asui maaseudulla, mutta kaupungit kasvoivat kiihtyvällä tahdilla enteillen 1960-luvun rakennemuutosta.⁶¹ Sodan jälkeinen Suomi oli hyvin kaksijakoinen. Keskiluokan ja ammattityöväestön elämä kaupungeissa vaurastui samaan aikaan, kun maaseudulla elinolosuhteet eivät juurikaan eronneet edellisen vuosisadan olosuhteista. Vähitellen myös maaseutu modernisoitui rintamamiestalojen rakentamisen myötä.⁶²

Vaikka 1950-luvulla naisten palkkatyö alkoi yleistyä, vuosikymmentä on kuvattu kotirouvien aikakaudeksi. Mies nähtiin perheen elättäjänä ja nainen kodin hengettärenä, jonka tehtävä oli huolehtia perheen ruokinnasta ja kodin viihtyisyydestä. Arjen perusvaatimukset eivät kuitenkaan juurikaan vaihdelleet naisen aseman mukaan. Vaikka miesten ja naisten roolit nähtiin erillisinä ja erilaisina, monet naiset kantoivat kaksoistaakkaa eli kävivät ansiotyössä ja huolehtivat kodista.⁶³ Maaseudullakaan naiset eivät voineet keskittyä vain kodin ja perheen piiriin, sillä työtä oli valtavasti.⁶⁴ Kodinhoito tieteellistyi, tehostui ja koneellistui vähitellen. Asunto muotoutui naisen työpaikaksi ja miehen lepopaikaksi. Kotitöistä huolehtiminen nähtiin ammattina, joka tuli hoitaa tehokkaasti ja järjestelmällisesti. Vaatimus kodinhoidon ammattimaisuudesta perustui tieteelliseen tutkimukseen, jossa kotitöitä käsiteltiin taloudellisin mittarein ja käsittein. Useat eri tahot pyrkivät kehittämään kotityön ammattimaisuutta valistustyön kautta. Marttayhdistyksen näyttelyissä esiteltiin funktionaalista mallikeittiötä ja

⁶⁰ Häggman 2010, 7; Sarantola-Weiss 2003, 23.

⁶¹ Hytönen & Rantanen 2013, 7–10.

⁶² Nevala-Nurmi 2013, 199–206.

⁶³ Hytönen & Rantanen 2013, 13; Koskinen-Koivisto & Marander-Eklund 2013, 160–168

⁶⁴ Nevala-Nurmi 2013, 201.

työtehomessuilla esiteltiin ihannekeittiötä, jossa oli muun muassa kuivauskaappi, tiskiallas, kuuma ja kylmä juokseva vesi, sähköhella, pyörivä kulmakaappi ja korkea keittiöjakkara.⁶⁵

Elintason kohoamisen myötä koteihin saapuneet arkea helpottavat mukavuudet yleistyivät ensin keskiluokkaisten kaupunkilaisten keskuudessa, mutta vähitellen kehitystä vietiin myös maaseudulle. Syrjäisimmille seuduille mukavuudet ja erityisesti kodinkoneet saapuivat hitaimmin, eikä pakastin korvannut kellaria ruoan säilytyksessä pitkään aikaan. 1950-luvulla monissa maataloissa ei vielä ollut sisävessoja tai juoksevaa vettä. Sähkövalo oli yleisin mukavuus, ja vuonna 1950 vain viidennes koko maan kotitalouksista oli ilman sähköä. Kodinkoneiden hankinta edellytti niiden hankintaan tarvittavan varallisuuden lisäksi sähköllä toimivaa yhteiskuntaa, jossa sähköä käytettiin myös kodeissa. Kuluttajavalistukseen tarkoitettussa mainosmateriaalissa esiteltiin kotien sähkölaitteita, jotka suositeltiin hankkimaan tiettyssä järjestyksessä. Keittiönäyttelyautot kiersivät myös maaseudulla kertomassa keittiön oikeaoppisesta järjestelystä ja työtä helpottavista laitteista.⁶⁶

Kodinkoneiden yleistyminen on yksi merkittävimmistä kodeissa sodan jälkeisten vuosikymmenten aikana tapahtuneista muutoksista. 1950-luvulla tyypillisin hankinta oli pyykinpesukone.⁶⁷ Vielä 1950-luvulla moni saattoi vain haaveilla kodinhoitoa helpottavien laitteiden hankinnasta, kun taas 1960-luvulla ihmisillä oli jo enemmän varallisuutta käytössään. Aiemmin ylellisyyksinä pidetyt tavarat ja kodinkoneet muuttuivat vähitellen välttämättömyyshyödykkeiksi.⁶⁸ Pyykinpesukone ja jääkaappi yleistyivät suomalaisissa kodeissa ensimmäisenä, ja 1960-luvun puolessa välissä ne löytyivät joka toisesta kodista. Seuraavia nopeasti yleistyneitä kodinkoneita olivat astianpesukone ja pakastin. Vuonna 1975 lähes puolessa kodeista oli pakastin, mutta astianpesukone saavutti saman aseman vasta 1990-luvulla.⁶⁹ Ensimmäiset sähköhellat asennettiin Suomessa 1930-luvun alussa, ja ne yleistyivät nopeasti seuraavien vuosikymmenten aikana. Maaseudulla sähköliesi hankittiin usein puuhellan rinnalle lähinnä kahvinkeittoa ja vedenkuumentamista varten. Vähitellen sähkölieden yleistyminen kuitenkin viimeisteli lämmitys- ja ruoanlaittounin eriytymisen.⁷⁰

⁶⁵ Hytönen & Rantanen 2013, 13; Koskinen-Koivisto & Marander-Eklund 2013, 164–168; Heinonen 2007, 183.

⁶⁶ Koskinen-Koivisto & Marander-Eklund 2013, 161–168; Huokuna 2010, 137; Muurinen 2003, 205–206.

⁶⁷ Koskinen-Koivisto & Marander-Eklund 2013, 168; Huokuna 2010, 131–135.

⁶⁸ Laakso 2003, 255–256; Muurinen 2003, 207.

⁶⁹ Hytönen & Rantanen 2013, 13; Huokuna 2010, 137.

⁷⁰ Niiranen 1981, 150–151; Muurinen 2003, 205.

2.5. Televisio, olohuone ja vapaa-aika

Kotien asukkaat ovat joutuneet menneiden vuosikymmenten aikana mukautumaan moniin ulkoapäin syntyneisiin tilanteisiin. Sodan jälkeen koteja rakennettiin ja järjestettiin yleensä valistajien ohjeiden mukaisesti, mutta 1960-luku vapautti kansalaiset järjestämään asumisensa omilla ehdoillaan.⁷¹ 1960-luvulla tapahtui voimakas rakennemuutos, joka merkitsi elinkeinorakenteen muutosta, muuttoliikettä kaupunkeihin sekä Ruotsiin, koulutuksen laajentumista, hyvinvointiyhteiskunnan kehityksen vauhdittumista ja elintason nousun sekä vapaa-ajan lisääntymisen mahdollistamia uusia kulutusmahdollisuuksia⁷². 1960-luvun puolivälissä jälleenrakennuskauden kansallinen projekti oli takanapäin, ja perinteisten arvojen rinnalle ja tilalle olivat nousemassa uudet⁷³. Sisustamisesta tuli uudella tavalla mahdollista taloudellisten edellytyksien ja omistusasumista seuranneen asumisen vakiintumisen myötä. Myös lyhentynyt työaika ja kotityötaakan keveneminen mahdollistivat ajan omistamisen kotikulttuurille.⁷⁴ 1970-luvun öljykriisin myötä kotitalouksia kohtasi jälleen dramaattinen vaihe, kun talouden pitkä nousukausi katkesi ja energiankulutus asetettiin tarkastelun kohteeksi. Taloudellisesti huonot vuodet käänsivät ajattelun kodeissa taas säästämiseen ja rationaalisuuteen.⁷⁵

1960-luvun puoleen väliin saakka kodinkoneiden hankinta perustui hyödyllisyyteen ja tarpeellisuuteen, mutta vaurastuminen ja television tulo muuttivat asenteita. Yksilöllinen nautinnonhalu nousi merkittäväksi ostopäätösten perusteluksi. Televisio yleistyi nopeasti kymmenessä vuodessa, ja päivittäisestä television katselusta tuli tavanomaista 1980-luvulla. Aluksi television ääreen kokoonnuttiin joukolla, ja sillä oli tärkeä sosiaalinen funktio, mutta laitteiden yleistyessä television katselusta tuli vähitellen yksityisempää ajanvietettä.⁷⁶ Vapaa-aika lisääntyi 1960-luvulla, ja 1970-luvun lopulla suomalaiset käyttivät vuorokaudesta viisi ja puoli tuntia vapaa-ajan viettoon. Vapaa-ajan osuus säilyi pieniä ajoittaisia muutoksia lukuunottamatta samana, mutta 1990-luvun aikana viikottaisen vapaa-ajan määrä lisääntyi noin

⁷¹ Huokuna 2010, 128, 139.

⁷² Heinonen 2008, 111; Sarantola-Weiss 2003, 23.

⁷³ Laakso 2003, 257.

⁷⁴ Sarantola-Weiss 2003, 369.

⁷⁵ Huokuna 2010, 139–140.

⁷⁶ Huokuna 2010, 136–137; Melkas 2009, 39; Heinonen 2008, 117.

tunnilla. 1990-luvulla suomalaisten tärkein vapaa-ajan viettotapa oli television katselu, ja vuosikymmenen lopussa siihen käytettiin yli kolmannes vapaa-ajasta. Vapaa-ajasta yli 60 prosenttia vietettiin kotona.⁷⁷

Kodin yksityistäminen kapeasti määritellyn ydinperheen yksityiseksi levon ja yhdessäolon tilaksi tarkoitti sosiaalisen kanssakäymisen kodissa rajautuvan perheen yhdessäöloom. Olohuone teki 1960-luvulla läpimurron television yleistymisen myötä, ja siitä tuli perheiden arkisen yhdessäolon ja vapaa-ajan tila. Tätä ennen olohuone säilyi entisen salin piirteitä omaavana harvoin käytettynä edustushuoneena. Televisio vaikutti myös olohuoneen kalustamiseen, sillä televisioantennin paikka määräsi television paikan ja sitä kautta myös sohvaryhmän sijoittelun tilassa. Sohvaryhmästä tuli suomalaisen olohuoneen peruskaluste, joka viesti elintason noususta, asuntojen pinta-alan kasvusta ja uudenlaisen vapaa-ajan muotoutumisesta.⁷⁸ Suuret sohvot veivät myös yhä useammin tilaa kirjahyllyltä, joka oli ollut perinteisesti keskeinen huonehalu suomalaisissa kodeissa. Vuosikymmenten aikana kirjojen osuus kirjahyllyssä on pienentynyt antaen tilaa muille ajanviettotavoille kuten televisiolle ja muulle kodin elektroniikalle. Tänä päivänä vapaa-ajanviettoon kodissa tarvittavat hyödykkeet on pakattu pitkälti digitaaliseen muotoon, jolloin ne eivät vie tilaa kirjahyllystä. Toisaalta kirjahylly ei enää edes kuulu jokaisen kodin varustukseen.⁷⁹ Nykyään olohuoneessa vietetään vapaa-aikaa, seurustellaan ja kyläillään. Olohuonetta pidetään itsestäänselvyytenä, eikä se ole minkään erityisen kotityön suorittamispaikka.⁸⁰

Nykyisen tyyppistä vapaa-ajan käsitettä ei tunnettu lainkaan maatalousyhteiskunnassa, sillä työtä, perhettä ja henkilökohtaista elämää ei ollut mahdollista erottaa toisistaan. Vapaa-ajan käsitteen muodostuminen kytkeytyy modernin yhteiskunnan ja palkkatyöyhteiskunnan kehittymiseen. Tärkeä vapaa-ajan määrittelyn lähtökohta oli sen näkeminen työn vastakohtana ja toisaalta sitä täydentävänä.⁸¹ Kaupungistumisen myötä laajoilta sukuyhteisöiltä katosi perusta, ja jäljelle jäi tilallisesti hajautunut kaukaisempi sukulaisuus. Ydinperheen merkitys kasvoi merkittävästi. Asumisen kontekstissa suku- ja perheyhteisöjen muutos näkyy tänä päivänä esimerkiksi siinä, ettei kolmen sukupolven muodostavia talouksia käytännössä enää

⁷⁷ Heinonen 2008, 111–113.

⁷⁸ Saarikangas 2008, 156–157.

⁷⁹ Huokuna 2010, 133–134.

⁸⁰ Aalto 2017, 31.

⁸¹ Liikkanen 2009, 8–9; Heinonen 2008, 111.

ole. Elämäntyyli tutkimukset ovat osoittaneet, että perhemyönteisyyttä esiintyy erilaisissa elämäntyyliissä ja jopa niistä kaikkein individualistisimmassakin. Joissakin tutkimuksissa on kuitenkin erotettu erityisen koti- ja perhekeskeinen elämäntyyli. Tutkimukset osoittavat, että koti ja perhe ovat suomalaisille tärkeitä, ja että suomalaiset haluavat viettää vapaa-aikaa perheen kanssa ja toimivat myös halunsa mukaisesti. Toisaalta vallalla on individualistinen elämäntyyli, joka korostaa yksilön oikeuksia ja halujen tyydyttämistä. Aikaa käytetään siihen, mikä on itselle tärkeää ylipäänsä tai käsillä olevassa elämäntilanteessa. Monet perinteiset yhteisöt ovat hajonneet, eikä yhteisten tarpeiden tyydyttämistä nähdä enää yhtä tärkeänä kuin ennen.⁸²

Vaikka vapaa-ajalle on monenlaisia määritelmiä, tänä päivänä se käsitetään yleensä jonain tavoiteltavana, hyvänä, omana ja iloa tuottavana. Vapaa-ajasta on tullut yhä tärkeämpää talouden rakenteiden ja ihmisten arkielämän muuttumisen myötä. Oman henkilökohtaisen ajan lisääntymiseen on vaikuttanut merkittävästi kotitöihin käytettävän ajan väheneminen töitä helpottavien kodinkoneiden yleistymisen myötä. Vapaa-ajan tärkeyttä perustellaan usein sen lisääntymisellä, mutta keskustelussa on tärkeää määrittää, tarkoitetaanko vapaa-ajalla kaikkea palkkatyön ulkopuolista aikaa vai omaa henkilökohtaista aikaa. On kuitenkin selvää, että yksityinen elämänpiiri määrittää yhä enemmän ihmisten tekemiä valintoja, ja vapaa-aika on yhä merkittävämpi elämän rakentamisen lähtökohta. Monelle elämän perustarpeiden täytyminen on jo siinä määrin itsestään selvää, että painoa voidaan laittaa halujen tyydyttämiseen.⁸³

Asia ei ole yksiselitteinen, mutta yleistäen voidaan todeta, että vuosituhannen vaihteessa yhteisöllisyyden ja työn sijaan arvostus painottui yksityisyyteen ja vapaa-aikaan. Käynnissä oli kuitenkin monenlaisia kehityskulkuja, joihin yksilöllistymisen lisäksi kuului yhdenmukaistumista ja uusien yhteisöjen muodostumista. Suomi on esimerkiksi kohtalaisen yhtenäisen kulttuurin omaava maa, jossa tuloerot ovat kuuluneet maailman pienimpien joukkoon. Myös 1960-luvulla tapahtunut palkkatyöläisyyden yleistymisen ja kaupungistuminen voidaan nähdä samanaikaisesti sekä yhtäläistymisenä että erilaistumisena: maalta kaupunkiin muuttaneet irtautuivat maaseutuyhteisöistä, mutta toisaalta heistä tuli kaupungeissa uusien yhteisöjen jäseniä.⁸⁴

⁸² Jallinoja 2009, 49–52; Lehtonen 2008, 274–275; Melkas 2009, 46.

⁸³ Liikkanen 2009, 7–10; Lehtonen 2008, 275.

⁸⁴ Lehtonen 2008, 275–277.

2.6. Arki ja asuminen tänä päivänä

Suomalaista sodanjälkeistä yhteiskuntaa on luonnehdittu menestystarinaksi, ja sama on pätenyt myös suomalaiseen asumiseen. Asumisessa on pyritty parempaan ja neliöitä on kaivattu enemmän. Vuosikymmenten aikana elintasossa tapahtunut muutos näkyy kotien koossa: tilaa on enemmän. Vaikka elintason nousun myötä koti on materiaalisesti muuttunut, muotoaan koti ei kuitenkaan ole olennaisesti muuttanut. Katsaus kotien historiaan yli puolen vuosisadan ajalta osoittaa, että kodilla on tänä päivänä samat tehtävät kuin ennenkin. Kodin on tarkoitus tarjota asukkailleen suojaa ja turvaa sekä mahdollisuus valmistautua seuraavaan päivään. Kodissa on kyse toisaalta jokapäiväisestä välttämättömyydestä, mutta toisaalta omasta tai perheen unelmapaikasta. Asumisen luonteeseen kuuluu toive ja tarve paremmasta. Kaipuu omakotitaloon on edelleen vahvana monen ajatuksissa. Suomalaista asumista voi luonnehtia myös konservatiiviseksi, sillä suurin osa haluaa edelleen kotiinsa tuttuja ja perinteisiä huonekaluja, materiaaleja, värejä sekä kodinkoneita. Asumisen muutosten tarkastelun kautta hahmottuu laajempi sosiaalinen murros mikrotason yksityiselämän järjestymisestä makrotasolle yhteiskunnan rakenteellisiin muutoksiin. Koti ei siis ole suljettu yksityinen tila, jonka merkitykset ovat ainoastaan asukkaiden henkilökohtaisia ja omia, vaan kodin merkitykset muotoutuvat vuorovaikutuksessa ympäristön ja yhteiskunnan sekä kulttuuristen sopimusten, tapojen ja tottumusten kanssa.⁸⁵

Arki voidaan ymmärtää prosessina, jossa elämän sosiaaliset ehdot muuttuvat eletyksi elämäksi, ja jossa näihin ehtoihin sovitettavat valinnat tuottavat uusia ehtoja ja siten uutta arkielämää. Tällöin arki on myös jotakin, jota on erikseen tehtävä ja ylläpidettävä. Moderniutta ja edistystä luonnehtivasta lineaarisesta ajasta poiketen arjen aika perustuu sykliisyyteen. Arjen jokapäiväisyydellä ei viitata yksittäiseen tapahtumaan vaan asioiden toistuvuuteen. Arkielämän perusta on jaksorakenne, jossa päivän ja yön vaihtelu sekä perheen ja yhteiskunnan vuorovaikutteinen rytmi muodostavat toistuvien ja toisiaan seuraavien vaiheiden myötä säännönmukaisen arjen rakenteen. Lapsiperheiden arjen jäsentäviä jaksoja ovat esimerkiksi aamutoimet kotona, kotiin palaaminen ja asettuminen, yhdessä tekeminen ja iltatoimet ennen nukkumaanmenoa, jotka yhdessä toimivat päivän tukirakenteena. Arkisen toiminnan

⁸⁵ Huokuna 2010, 141; Saarikangas 2002, 9, 18.

valinnoissa on kuitenkin läsnä mahdollisuus valita myös toisin. Rytmien rikkoutuessa tai puuttuessa perheenjäsenten voimavarat kuluvat arjen toiminnan suunnitteluun ja siitä neuvotteluun.⁸⁶

Sodan jälkeisiä koteja tämän päivän koteihin verratessa voidaan todeta myös aineellisen hyvinvoinnin valtava kasvu. Tavaramäärä kodeissa kasvanut tasaisesti viimeisten vuosikymmenten aikana, ja tänä päivänä erilaiset tavarat vievät kodeissa yhä enemmän tilaa. Moni nykyihminen on kodissaan kiintynyt lähes jokaiseen esineeseen. Kiintymys tavaroihin syntyy muistojen kautta, joita liittyy matkamustoista pitkään palvelleisiin huonekaluihin. Suuri osa elämästä on arkea, jonka sujumista koti tiloineen ja tavaroineen voi joko tukea tai hankaloittaa. Arkea hankaloittavia tekijöitä ovat esimerkiksi puutteelliset tai epäkäytännölliset säilytystilat tavaroille ja vaatteille sekä kaappien tai laskutilan vähäisyys keittiössä. Vaikka tilaa olisikin riittävästi, tavarapaljouden epäjärjestys aiheuttaa monessa taloudessa päänvaivaa kiireisen arjen keskellä. Monessa kodissa tavaraa on enemmän, kuin aikaa huolehtia siitä. Tavarain määrä vaikuttaa olennaisesti kotien tilaratkaisuihin, sillä jokaiselle tavaralle on löydettävä kotoa paikka. Erilaisten säilytysjärjestelmien hankinta on monessa kodissa keino taltuttaa tavaratulvaa.⁸⁷

Tämän päivän yltäkylläisestä näkökulmasta tarkasteltuna voidaan todeta, että kodin tavaroiden hankkimisen päämäärät ja elintason nousun tuottama hyvinvointi ovat jossain määrin kääntyneet itseään vastaan. Sekä pinta-alan että tavaroiden ja huonekalujen paljous tarkoittaa niiden järjestämisen ja huoltamisen paisuvan niin mittavaksi tehtäväksi, että jossain pisteessä voidaan todeta, ettemme enää asu elämistä varten vaan elämme asumista varten.⁸⁸ Ennen kaikkea kodit ja niiden esineistö kertovat asukkaiden yhteiskunnallisesta asemasta ja kodille kunakin aikana asetetuista ihanteista, mutta myös ihmisen henkilökohtaisesta historiasta. Kodin välityksellä toistetaan, vahvistetaan ja toisaalta haastetaan kotiin ja sen esineisiin liittyviä käsityksiä.⁸⁹

⁸⁶ Miettunen & Saloniemi 2023, Korvela & Tuomi-Gröhn 2014, 14–16; 168; Salmi 2004.

⁸⁷ Aalto 2017, 12, 19; Huokuna 2010, 128–141.

⁸⁸ Aalto 2017, 32.

⁸⁹ Aalto 2017, 36–37.

2.7. Koronapandemian vaikutukset koteihin ja asumiseen

Globaali koronapandemia tuli osaksi suomalaisten arkea maaliskuussa 2020. Valmiuslakia sovellettiin ensimmäistä kertaa Suomen historiassa, ja se oli voimassa maaliskuun puolivälistä kesäkuun puoliväliin. Koronatartuntojen leviämisen hillitsemiseksi kansalaisten toimintaa rajoitettiin poikkeuslain nojalla, mikä vaikutti merkittävästi ihmisten arkeen. Elämä keskittyi koteihin, kun kokoontumisia ja matkustamista rajoitettiin, ravintoloita sekä harrastustiloja suljettiin ja etätöitä suositeltiin. Rajoituksia ja suosituksia jatkettiin lievempinä vielä vuosina 2021 ja 2022.⁹⁰ Koronapandemian vaikutukset kansalaisten arkeen liittyvät aikaamme leimaaviin piirteisiin, kuten individualismiin, jossa yksilön onnen ja mielihyvän tavoittelu on monelle yhteisöllisiä arvoja tärkeämpää. Rajoitusten myötä ihmiset eivät voineet yhtä vapaasti toteuttaa itseään yksilöinä esimerkiksi kuluttamisen ja matkustelun kautta. Toisaalta pandemian aikana kotien tehtävä perheiden turvapaikkoina sekä asukkaiden identiteetin rakentamisen paikkoina vahvistui.⁹¹

Korona-aikana Suomessa etätöitä teki jopa 60 prosenttia palkansaajista, ja iso osa heistä ei ollut tehnyt ennen koronapandemiaa ollenkaan etätöitä. Etätöihin siirryttiin Suomessa nopeasti, mutta etätöillä on rakenteelliset reunaehdot, eikä se ole kaikilla aloilla mahdollista. Laajamittaiseen etätöihin siirtyminen sai aikaan merkittäviä muutoksia työn tekemisen paikassa, sosiaalisessa työympäristössä ja työajassa. Kodin ja arjen näkökulmasta etätöihin liittyen on tunnistettu sekä hyviä että huonoja puolia. Parhaimmillaan etätö mahdollistaa työn ja arjen sujuvan yhdistämisen, mutta toisaalta kotitoimiston puutteet ja riittämättömät työkalut voivat rajoittaa itse työskentelyä. Ihmisten mahdollisuudet muovata omaa elämäntilannetta vaikuttavat merkittävästi etätöiden arvottamiseen, ja arkielämän kokonaistilanne määrittää sen, saavatko negatiiviset vai positiiviset puolet enemmän painoarvoa.⁹² Vaikka etätöiden arkeen tuoma joustavuus nähdään yleisesti ottaen myönteisenä, työ ei välttämättä asetu arjessa paikalleen ilman erillisiä, työn rajaamiseen tähtäviä toimenpiteitä. Rajojen hämärtyemisessä on kyse sekä työn ja muun elämän tilallisen ja ajallisen rajaamisen hankaluudesta että henkisen eronteon vaikeudesta. Korona-aikana etätöitä

⁹⁰ Mäkikangas & Pyöriä 2023, 7.

⁹¹ Jallinoja et al. 2023, 128.

⁹² Miettunen & Saloniemi 2023, 163–164; Mäkikangas et al. 2023, 207–209.

tehneiden vanhempien arjessa työ ulottui uudella tavalla muuhun elämään kun taas lähityötä tehneiden vanhempien kohdalla arki ulottui työpaikalle. Erilaiset lähtökohdat muodostivat reunaehdot vanhempien tekemille arjen ratkaisuille, kuten arjen jaksorakenteen ja vanhempien velvollisuuksien uudelleenjärjestelylle. Ajan ja toimintatapojen muutosten lisäksi myös koti tilana tuli muutoksen kohteeksi.⁹³

Kun eletään poikkeuksellisia aikoja, arkielämä pysyy, mutta sen aika ja tila joutuvat muutokseen. Rajoitusten myötä kodeista tuli niiden tavallisten toimintojen lisäksi työpaikkoja, kouluja, päiväkoteja ja harrastuspaikkoja. Ihmisten arjen keskittyessä kodin piiriin monen työssäkäyvän perheellisen elämää kuormittivat kodin toimintojen muuttumisen myötä syntyneet uudenlaiset roolit, jotka piti hoitaa oman työn ohella. Monen perheen arjessa oli tehtävä muutoksia ja ratkaisuja, joiden juurisyyt olivat perheiden oman päätösvallan ulottumattomissa. Toisaalta pakotettu kotona oleilu nähtiin mahdollisuutena muokata laatuajaksi. Kaikkia koskettanut pandemia tuotti erilaista arkielämää eri konteksteissa ja toisaalta toi normaalista poikkeavissa oloissa välillisesti tietoa normaalin arjen piirteistä. Konkreettinen merkki arjen toimintojen muuttumisesta oli monessa taloudessa kodin järjestäminen tilaksi, jossa tehdään ansiotyötä ja käydään koulua. Työtilan järjestämiseen kodeissa oli erilaiset edellytykset, ja useissa kodeissa työtä jouduttiin tekemään tiloissa, jotka on tarkoitettu perheen yhteisille toiminnoille, kuten keittiöissä. Työn ja kodin toimintojen sekoittuminen aiheutti haasteita, mutta uusi jaettu tilallisuus myös lisäsi tyytyväisyyttä ja toi esiin perhekeskeisyyttä.⁹⁴

Pandemian myötä erityisesti lapsiperheiden arki hidastui ja kiire hellitti. Esimerkiksi työ- ja koulumatkoista sekä lasten harrastuksista vapautunut aika toi tilaa uudenlaisen perheajan kehittymiselle. Uusi hitaampi arki näyttäytyi uudella tavalla perhekeskeisenä. Vanhempien tekemät arjen ratkaisut muuttuivat eleyksi elämäksi tuottaen uusia toimintatapoja ja rakenteita. Pääsääntöisesti uudenlainen arjen rytmi muovautui vanhempien tekemien ratkaisujen myötä hitaammaksi ja rauhallisemmaksi. Vaikka perhearjen ja kotikoulun pyörittäminen lisäsi kiirettä, aika huokoistui ja muuttui rytmiltään hitaammaksi. Rajoitusten höllennyttyä suomalaiset ovat palanneet pitkälti tapoihin ja käytäntöihin, joita oli ennen koronapandemiaa. Osa suomalaisista on kuitenkin muuttanut elämäntyyliään pysyvästi hitaammaksi ja kulutustottumuksiaan kestävämmiksi. Uudenlaisen perhekeskeisyyden voisi

⁹³ Miettunen & Saloniemi 2023, 173, 182.

⁹⁴ Jallinoja et al. 2023, 130–131, Miettunen & Saloniemi 2023, 167–181; Mäkilangas et al. 2023, 210.

olettaa säilyneen pandemian jälkeen niissä perheissä, joissa korona-ajan tuomat muutokset ja arjen rytmin hidastuminen koettiin mielekkääksi.⁹⁵

Toive etätyön jatkumisesta myös korona-ajan jälkeen on ollut suurta. Pandemian jälkeen etätyö ei kuitenkaan tarkoita pelkästään kotoa käsin tehtävää työtä vaan monipaikkaista työskentelyä, jossa työtä voidaan tehdä siellä, missä se on tarkoituksenmukaisinta. Niin sanottu hybridityö mahdollistaa sekä lähi- että etätyön positiivisiksi koettujen puolien yhdistämisen ja toisaalta kummastakin tunnistettujen erityishaasteiden välttämisen.⁹⁶ Työpisteen järjestäminen kotiin ei automaattisesti tarkoita uusien huonekalujen hankintaa tai suurta asuntoa, vaan jo olemassa olevien kalusteiden uudelleenjärjestämisellä on mahdollista luoda ergonominen ja toimiva työpiste. Tietyn tilan rajaaminen työnteolle voi helpottaa työajan erottamista perhe-elämästä ja vapaa-ajasta sekä konkreettisesti että henkisesti.⁹⁷

⁹⁵ Jallinoja et al. 2023, 146–147; Miettunen & Saloniemi 2023, 183–184, 179.

⁹⁶ Mäkikangas et al. 2023, 223–225.

⁹⁷ Eloranta et al. 2023, 238–239.

3. Tilaratkaisujen muutokset kohteittain esiteltynä

3.1. Punttila

Talo on sijainnut vuodesta 1938 nykyisellä paikallaan Mustasaaren Helsingbyssä, jonne se on siirretty noin 30 kilometrin päästä Maalahdesta. Maalahteen talo on rakennettu 1900-luvun taitteessa. Myös nykyisessä pihapiirissä on todennäköisesti ollut asutusta jo ennen asuinrakennuksen siirtoa, sillä pihan ulkorakennukset ovat vanhempia kuin asuinrakennus. Talo ei pitkästä iästään huolimatta ole vaihtanut omistajaa kuin muutaman kerran. Talon siirtäneen perheen pois muuton jälkeen talon omisti perhe, johon kuului vanhempien lisäksi kahdeksan lasta. Yksi tämän perheen pojista asui talossa viimeiset vuodet ennen kuin talo siirtyi nykyisille omistajille. Haastattelun Punttilan vaiheista antoi Virpi, joka omistaa paikan yhdessä miehensä kanssa. Pariskunnalla on kaksi aikuista lasta. Kaupat kiinteistöstä tehtiin vuonna 2013, jonka jälkeen alkoi asuinkerroksen remontointi. Perusteellinen remontti kesti kaksi vuotta, ja sen ajan perhe asui entisessä, noin 20 kilometrin päässä sijainneessa kodissaan. Muutto ajoittui vuoden 2015 tammikuuhun, jolloin perheen lapsista vanhempi asui jo omillaan. Perheen nuorempi lapsi muutti uuteen kotiin vielä vanhempien mukana.⁹⁸

Remontin yhteydessä sekä ulko- että sisäseinien hirret olivat paljaina, ja niistä oli mahdollista tehdä päätelmiä talon vaiheista sekä hirsien alkuperästä. Paljastuneet hirret olivat keskenään erilaisia ja osa hirsistä oli nokeentuneita, mistä saattoi päätellä, että ainakin osa hirsistä on peräisin vieläkin vanhemmista rakennuksista. Nykyisillä asukkailla ei ole tarkkaa tietoa siitä, missä muodossa talo on alun perin ollut ja millaisia muutoksia siihen on siirtämisen sekä uudelleen kokoamisen yhteydessä tehty. Paljaista hirsiseinistä pystyi kuitenkin päättelemään, että muutoksia on tehty ainakin ikkunoiden paikoissa. Asukkailla on myös aavistus, että hirsirunkoa on mahdollisesti laajennettu siirtämisen yhteydessä tai myöhemmässä vaiheessa.⁹⁹

Silloin remontin aikana huomattiin, kun noita seiniä revittiin auki, että ehkä jotakin muutoksia ikkunoiden paikoissa on tehty. Siellä näkyi, että jossain on ollut vanha ikkunan paikka ja se on tilkitty, ja sit on uus ikkuna vieressä. Että semmonen tunne on, et tää on ollu pienemmässä muodossa ennen. (Virpi > E. A-M 2024.)

⁹⁸ Virpi > E. A-M 2024.

⁹⁹ Virpi > E. A-M 2024.

3.1.1. Alakerran huoneet jokapäiväiseen käyttöön

Talon asuinkerros on tilava, mutta edellisten asukkaiden aikana arkielämän toiminnot ovat rajautuneet vain osaan tiloista. Asuinkerroksen keskellä on tupa, jossa sijaitsee leivinuuni (kuva 1). Leivinuuni ja keittiö ovat sijainneet tuvassa talon koko tähänastisen elinkaaren ajan. Edellisten asukkaiden aikana tupa on toiminut keittiön lisäksi ruokailu- ja oleskelutilana. Myös wc-tila sijaitsi tuvan yhteydessä.¹⁰⁰

Se oli keskittynyt se keittiö sinne uuniin päin. Toisella puolella oli sitten olohuoneen tapanen. Siinä oli kyllä ruokapöytä, mutta sillon edellisen asukkaan aikana, kun käytiin kattomassa, niin oli tv:tä ja sohvaa. Et se elämä oli tosi kovaa keskittynyt just siihen nykyiseen keittiöön. (Virpi > E. A-M 2024.)

Tuvan toisella puolella on kaksi huonetta ja toisella puolella aiemmin salina toiminut tila (kuva 1). Ennen nykyisiä asukkaita sali on ollut talon muita tiloja vähemmällä käytöllä.¹⁰¹

Ennen meidän remonttia se (sali) oli ollu tavallaan juhlaikäytössä. Sillon, kun me tultiin kattoo tätä, niin siellä oli ovet kiinni, ja sit kun käytiin kurkkaamassa sinne, niin se oli vähän viilempi. Et se ei ollu sillä lailla arkikäytössä ollenkaan. (Virpi > E. A-M 2024.)

Sen kyllä huomaa materiaalillisesti seinissä purkuvaiheessa, et justiin tupa ja sit näe kaks makuuhuonetta, niin ne oli tavallaan uudempaa tuotantoa. Et se olohuone tai sali, niin se oli vanhempaa, et siel oli pinkopahvit vielä. Et se on ollu tosiaan paljon vähemmällä käytöllä. Ihan selkeesti on elämä keskittynyt siihen tupakeittiön ja makuuhuoneiden ympärille. (Virpi > E. A-M 2024.)

Remontin purkuvaiheen jälkeen nykyiset asukkaat rakensivat tilat huone kerrallaan. Remontissa asuinkerroksen tilat otettiin aiempaa tehokkaammin jokapäiväiseen käyttöön, ja tilaratkaisut suunniteltiin toimintojen eriyttämisen näkökulmasta. Entisestä salista tuli olohuone, mikä tarkoitti toimintojen eriytymistä ja elintilan laajenemista tuvasta aiemmin hyvin vähällä käytöllä olleeseen tilaan. Olohuoneen jälkeen vuorossa oli pesutilojen rakennus. Koska sisällä talossa ei ollut koskaan aiemmin sijainnut pesutiloja, niille täytyi päättää sopiva paikka. Tuvan yhteyteen vuonna 1978 rakennettu wc-tila päätettiin purkaa pois, ja toinen alakerran makuuhuoneista muutettiin kylpy- ja kodinhoitohuoneeksi. Makuuhuoneen muuttaminen kylpyhuoneeksi oli selkeä valinta, koska tilaratkaisuja suunniteltaessa oli jo tiedossa, että yläkertaan rakennettaisiin

¹⁰⁰ Virpi > E. A-M 2024.

¹⁰¹ Virpi > E. A-M 2024.

myöhemmin lisää makuuhuoneita. Alakerran toisesta makuuhuoneesta tuli työhuone, joka etenkin korona-aikana oli kovassa käytössä. Valinta kylpyhuoneen paikasta kahden vierekkäisen makuuhuoneen välillä tehtiin punniten asuinkerroksen toimivuutta kokonaisuutena sekä visuaalista puolta kuten näkymiä huoneista toisiin.¹⁰²

Tähän päätökseen vaikutti oikeestaan se huoneen sijainti. Tämä toinen, joka nyt on makuuhuone, on pienempi, mutta sieltä on paremmat näkymät. Et tää toinen on isompi. Me tavallaan uhrattiin yks isompi makuuhuone, mut se on sisäpihalle ja sinne ei paista aurinko. Plus sitten me ei haluttu suoraan keittiöstä vessaa. (Virpi > E. A-M 2024.)

Kylpy- ja kodinhoitohuoneeseen sijoitettiin kylpyamme, suihkukaappi, wc-istuin ja pyykkikone. Vaikka tilan käyttötarkoitus muuttui merkittävästi, suunnittelussa ja toteutuksessa huomioitiin, että kyseessä on vanha hirsitalo, jossa kosteus on rakenteille riski.¹⁰³

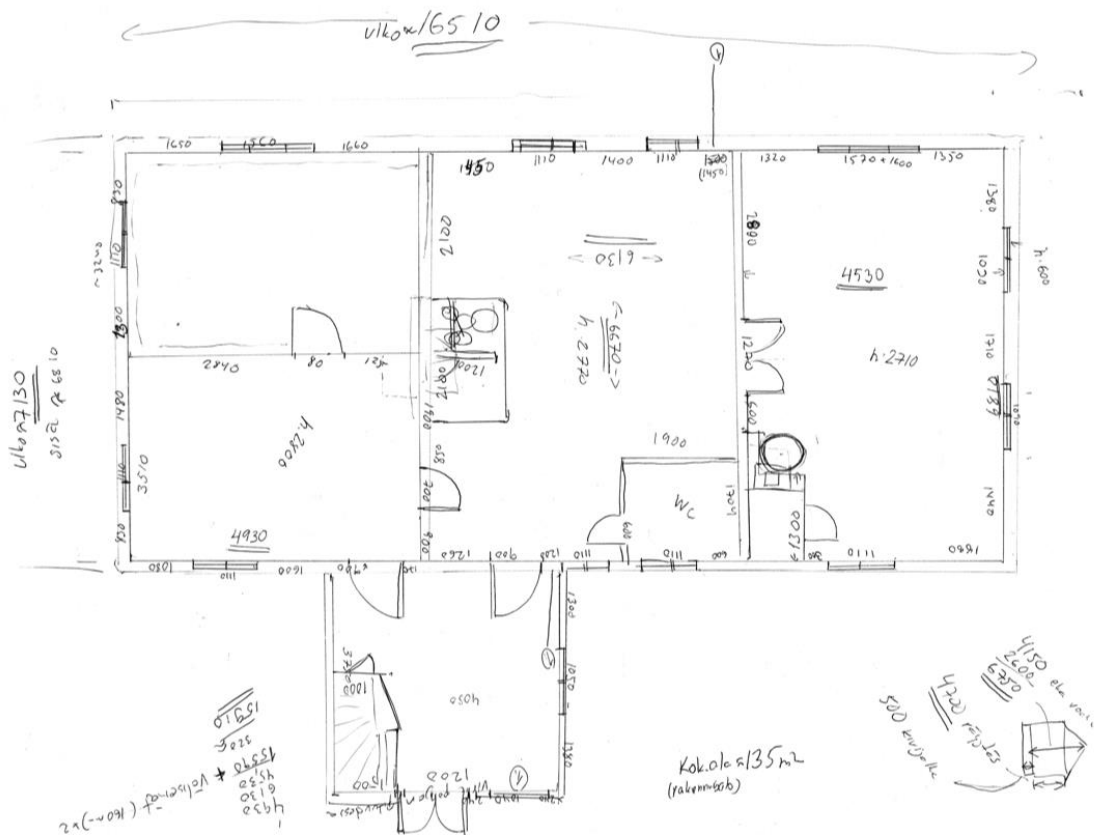
Meillä on just se ruma suihkukaappi siellä ihan vaan siitä syystä, et se vesi pysyy siellä missä sen pitääkin olla. Et me ei lähetty tekeen mitään spa-osastoo sinne, mitään laatottaa eikä mitään tämmöstä. Ollaan edetty sillä lailla, että tuodaan talo tähän päivään, mutta kuitenkin vanhaa rakennusperinnettä kunnioittaen ja huomioiden. (Virpi > E. A-M 2024.)

Tuvan nykyiset tilaratkaisut suunniteltiin käytännön näkökulmasta. Keittiö sijoitettiin leivinuunin lähelle, jolloin tilaa jäi vielä ruokailutilalle. Puretun wc-tilan kohdalle sijoitettiin portaat yläkertaan. Puolilämpimältä kuistilta kuljetaan suoraan tupaan, ja etenkin kylminä aikoina eteisen toiminnot ulottuvat osittain myös tuvan puolella, kun takkeja ja kenkiä tuodaan sinne lämpiämään. Asuinkerroksen tiloja uudelleen rakennettaessa oviaukkojen paikkoja muutettiin, jotta suunnitellut tilaratkaisut saatiin toimimaan. Nykyiseen kylpyhuoneeseen oli aiemmin kulku suoraan kuistilta, ja toiseen makuuhuoneeseen kuljettiin tämän huoneen kautta. Nämä oviaukot suljettiin, jolloin kylpyhuoneeseen jäi kulkureitti ainoastaan tuvasta. Kylpyhuoneen vieressä sijaitsevalle makuuhuoneelle puhkaistiin uusi kulkureitti tuvasta (kuvat 1 ja 2). Vaikka pohjaratkaisu säilyi seinien sijainnin suhteen samana, ovien paikkojen muutoksilla oli merkittävä vaikutus kokonaisuuden toimivuuteen. Asuinkerroksen tilaratkaisut muuttuivat remontissa merkittävästi, ja talon aiempiin vaiheisiin verrattuna päivittäisessä käytössä olevaa elintilaa on enemmän ja toiminnot ovat enemmän eriytettyinä. Pesutilojen rakennus oli merkittävä muutos asumismukavuuden kehittämisen näkökulmasta.¹⁰⁴

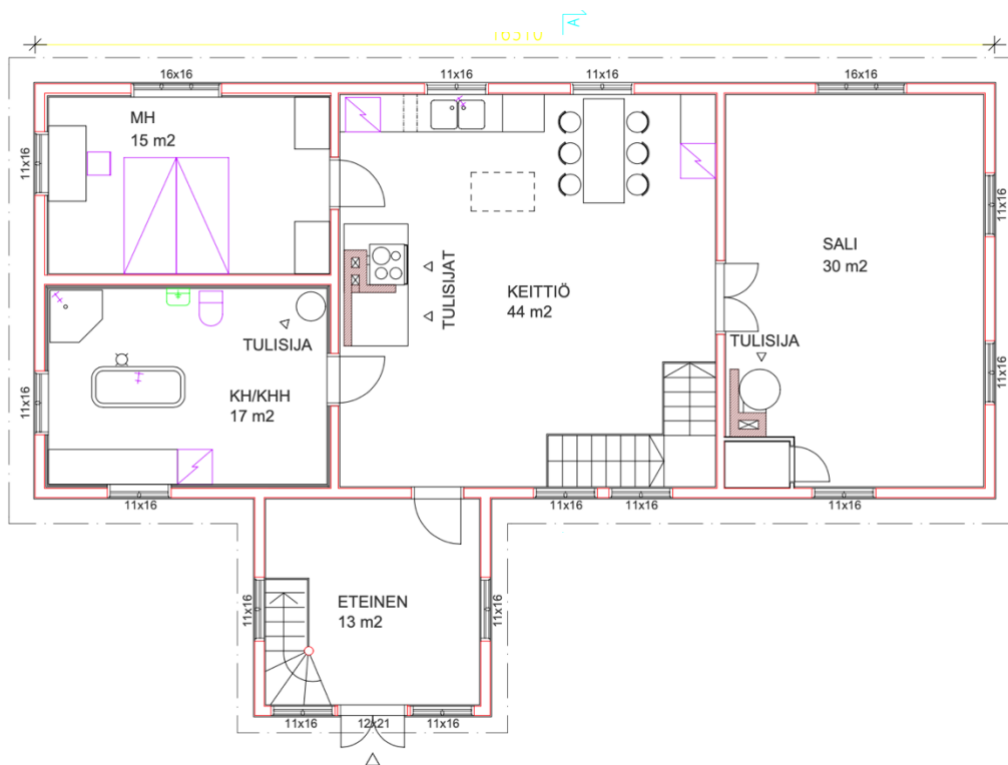
¹⁰² Virpi > E. A-M 2024.

¹⁰³ Virpi > E. A-M 2024.

¹⁰⁴ Virpi > E. A-M 2024.



Kuva 1. Punttilan asuinkerroksen pohjapiirros ennen remonttia. (Virpi, 2013)



Kuva 2. Punttilan asuinkerroksen pohjapiirros remontin jälkeen. (Virpi, 2015)

3.1.2. Lisää tilaa rakentamalla yläkerta asuttavaksi

Yläkerran rakentaminen asuintiloiksi oli suunniteltuna ja aikataulutettuna perheen muuttaessa taloon asuinkerroksen remontin valmistuttua. Hieman yli puolen vuoden asumisen jälkeen, syksyllä 2015, alkoi yläkerran rakentaminen. Varhaisessa vaiheessa tehty päätös yläkerran rakentamisesta ja toteutuksen aikataulusta mahdollisti talon kummankin kerroksen tilaratkaisujen suunnittelun kokonaisuutena. Yläkerran valmistumiseen saakka asuinkerroksen makuuhuone toimi lapsen makuuhuoneena ja olohuone puoliksi vanhempien makuuhuoneena ja puoliksi olohuoneena.¹⁰⁵

Ennen remonttia asuinkerroksen yläpuolella oli asumaton ja kylmä vintti. Kuistin päällä sijaitsi niin sanottu kesähuone, jonka kautta pääsi kulkemaan varsinaisen vintin puolelle. Vintin toiseen pätyyn oli rakennettu lattiaa ja tilan poikki kulki naruja, mistä voi päätellä, että tilaa on aiemmin käytetty ainakin pyykkien kuivaamiseen. Alkuperäiset portaat yläkertaan kulkevat kuistilta kesähuoneeseen, mutta remontin yhteydessä tehtiin sekä mukavuuden että käytännöllisyyden vuoksi myös toiset portaat tuvasta yläkertaan. Portaat ovat tuvassa entisen wc-tilan kohdalla ja johtavat aulaan, joka sijaitsee keskellä yläkerta (kuva 3). Portaiden sijoittelun suunnittelu oli haastavaa.¹⁰⁶

Tää oli varsin haastavaa tää uusien rappusten sijottelu tähän taloon, koska kun ei oo ehjää seinää, niin sit piti hirveesti miettiä, että mitenkä päin, et mihinkä kohtaan ne tulee et ne häiritsee mahdollisimman vähän ja et niistä ois eniten hyötyä. (Virpi > E. A-M 2024.)

Makuuhuoneet rakennettiin yläkerran kumpaankin pätyyn, aulan molemmin puolin (kuva 3). Hirsisten väliseinien sijainti määritti yläkerran tilaratkaisuja.¹⁰⁷

Se tuntu jotenkin aika luontevalta. Mä oon jo silloin nähny sen, et mitä tähän tulee, että se oli aika selvää heti alusta lähtien tää jäsentely miten tää tulee menemään täällä. Nää väliseinähän on tosiaan sinne harjaan asti, niin se oli oikeestaan aivan päivänselvää sitten, että makkarit tulee molempiin päihin. (Virpi > E. A-M 2024.)

¹⁰⁵ Virpi > E. A-M 2024.

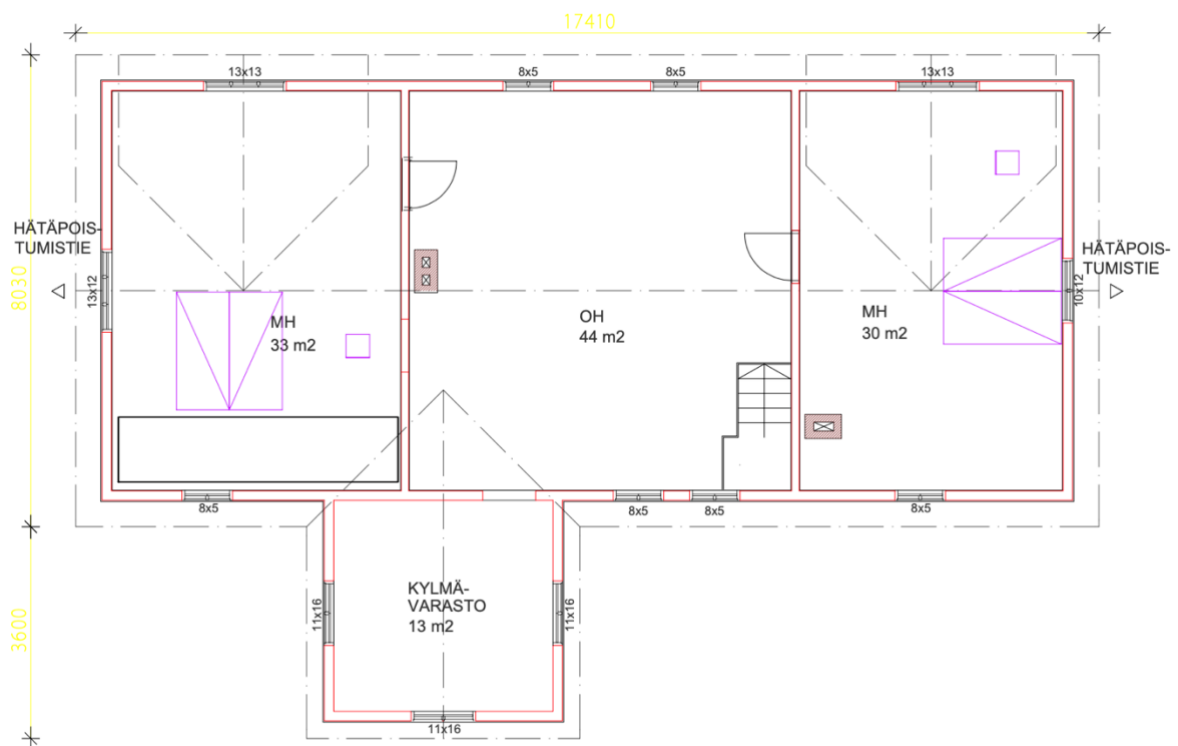
¹⁰⁶ Virpi > E. A-M 2024.

¹⁰⁷ Virpi > E. A-M 2024.

Aulan yhteyteen rakennettiin myös wc-tila, joka sijaitsee alakerran kylpyhuoneen yläpuolella, koska putkien ja viemärin asennuksen kannalta se oli järkevin ja yksinkertaisin ratkaisu. Wc-tilan sijoittelu edellytti makuuhuoneeseen vievän oviaukon siirtämistä.¹⁰⁸

Kun tossa on savupiippu, niin sen savupiipun toisella puolella oli alkuperäinen oviaukko. Me siirrettiin se toiselle puolelle ja pantiin se vanha umpeen et me saatiin wc-tilat sitte siihen just samaan kohtaan kun alhaallakin on. (Virpi > E. A-M 2024.)

Yläkerran valmistumisesta lähtien toinen huoneista on ollut pariskunnan makuuhuoneena. Toinen huone oli aluksi pariskunnan pojan makuuhuoneena, mutta tämän muutettua pois huone on toiminut vierashuoneena. Aulassa on wc-tilan lisäksi oleskelutilaa.¹⁰⁹



Kuva 3. Punttilan yläkerran pohjapiirros remontin jälkeen. (Virpi, 2015)

¹⁰⁸ Virpi > E. A-M 2024.

¹⁰⁹ Virpi > E. A-M 2024.

3.2. Toukola

Talo on rakennettu vuonna 1924 ja se sijaitsee Helsingin Toukolassa. Talo oli valmistumisestaan saakka ollut yhden perheen omistuksessa, ennen kuin nykyiset asukkaat ostivat sen perikunnalta. Talossa on alun perin ollut kaksi erillistä asuntoa, joista toisessa asui pitkään perhe, johon kuului äiti, isä ja kaksi lasta. Toisessa asunnossa asui isoäiti. Perheen isä oli syntynyt vuonna 1930 ja asunut talossa syntymästään asti. Perikunnalta, eli talon myyneiltä perheen kahdelta lapselta, nykyiset omistajat ovat saaneet tietoa talon vaiheista. Toinen heistä asui talossa myyntihetkeen saakka. Tiedonsaantia talon menneistä vaiheista on helpottanut se, ettei talo ole vaihtanut omistajaa montaa kertaa.¹¹⁰

Toukolan tarinaa avasi haastattelussa Juhana, joka omistaa talon yhdessä puolisonsa kanssa. Pariskunta teki talosta kaupat vuonna 2018, jolloin perheeseen kuului myös kaksi lasta. Sittemmin perhe on kasvanut vielä yhdellä lapsella, ja tällä hetkellä kodissa asuu viisihenkinen perhe. Muuttoa edelsi kahdeksan kuukautta kestänyt perusteellinen remontti, jonka aikana asuinkerros tehtiin täysin valmiiksi. Talon yläkerta on ollut osittain rakennettua tilaa, mutta nykyiset asukkaat ovat purkaneet yläkerran huoneet.¹¹¹

Rakennus on sijainnut nykyisellä paikallaan vuodesta 1924, mutta nykyiset omistajat epäilevät, että hirsirunko on siirretty toisaalta. Pariskunta ei kuitenkaan ole onnistunut saamaan tietoonsa talon alkuperäistä sijaintia. Remontin aikana paljaina olleista hirsistä oli mahdollista tehdä päätelmiä talon aiemmasta muodosta ja hirsien alkuperästä. Hirsirunko on todennäköisesti koottu hyödyntäen vanhoja hirsiiä eri rakennuksista.¹¹²

Meillä on vahva epäily, että runko on siirretty jostain, mutta ei olla onnistuttu selvittään, että mistä. Eli silloin, kun alettiin remppaamaan ja käytettiin kaikki pinkopahvit pois, niin silloin näkyi seinissä aika paljon vanhoja ikkunoiden ja ovien aukkoja. Ja sit näkyi, et hirret oli numeroitu. Mut kenelläkään ei oo ollu tietoa, et mistä tää ois voitu kuljettaa. (Juhana > E. A-M 2024.)

¹¹⁰ Juhana > E. A-M 2024.

¹¹¹ Juhana > E. A-M 2024.

¹¹² Juhana > E. A-M 2024.

3.2.1. Kahdesta asunnosta yhden perheen kodiksi

Talo on alun perin ollut jaettuna kahdeksi erilliseksi asunnoksi. Isommassa asunnossa on ollut keittiön lisäksi kaksi huonetta ja pienemmässä asunnossa keittiön lisäksi yksi huone. Talon alkuperäiseen pohjapiirrokseen (kuva 4) on piirretty molemmille asunnoille omat wc-tilat ja omat käynnit yläkertaan, mutta todellisesta toteutuksesta ei ole varmuutta. Nykyisillä asukkailla ei ole tietoa siitä, milloin wc- ja pesutilat on taloon rakennettu. Talon alkuperäisestä pohjapiirroksista voisi kuitenkin päätellä, että wc-tila on ollut talossa sen valmistumisesta lähtien. Kellarissa sijainneet pesutilat on todennäköisesti rakennettu vasta myöhemmin.¹¹³

Meillä on vanhoja piirustuksia, joissa on merkittynä, et ois kaks wc:tä ja jopa erilliset käynnit yläkertaan. Mut se on jäänyt vähän epäselväksi, että onks ne ollu jotain alustavia suunnitelmia, jotka ei oo ikinä toteutunu. Tää talokin on esim. piirretty korkeemmaksi niissä suunnitelmissa. Todennäköisesti on ollu vaan yks jaettu wc sillonkin, kun tässä on ollu se isoäiti ja perhe asumassa. Ja ilmeisesti tossa meidän kylppärin kohdalla on ehkä ollu sauna siellä alhaalla, mut ei oo meidän aikana ollu. (Juhana > E. A-M 2024.)

Kahden erillisen asunnon jako sekä pienemmän asunnon keittiö on purettu jossakin vaiheessa, ja edellisen asukkaan aikana alakerrassa on ollut paljon oleskelutilaa. Keittiö on ollut samassa tilassa kuin alkuperäisen isomman asunnon keittiö, ja viereinen tila on toiminut ruokailuhuoneena. Entinen keittiö on ollut kirjastohuoneena ja loput kaksi huonetta oleskelutiloina. Makuuhuone on sijainnut yläkerrassa. Nykyisten asukkaiden toteuttamassa remontissa asuinkerroksen tilaratkaisut muuttuivat jälleen. Purkamalla yksi väliseinä saatiin aikaiseksi isompi tila, johon oli mahdollista yhdistää keittiö ja olohuone (kuva 5). Entisen keittiön paikalla on toisen lapsen makuuhuone ja sen vieressä sijaitsee vanhempien makuuhuone, joka yhdistyy pariovilla oleskelutilaan. Myös toinen alkuperäisistä keittiöistä, joka edellisen asukkaan aikana toimi kirjastohuoneena, on nyt lapsen makuuhuoneena.¹¹⁴

Tilaratkaisuilta vähän pyöräytettiin, että keittiö on täysin toisessa päädyssä taloa kuin se oli aikaisemmin. Meidän perusteet sille oli, että tarvittiin enemmän makuuhuoneita. Sillon kun muutettiin oli kaks skidiä ja sitte aikuiset. Ja sit saatiin kolme makkarii. Ja sitte taas purkamalla yks väliseinä nykyisen keittiön ja olohuoneen välistä, niin saatiin sitten tollanen tupakeittiö. (Juhana > E. A-M 2024.)

¹¹³ Juhana > E. A-M 2024.

¹¹⁴ Juhana > E. A-M 2024.

Toisessa lasten makuuhuoneista on säilynyt vanha kaakeloitu puuhella, joka muistuttaa keittiön alkuperäisestä sijainnista. Puuhellan siirtämistä nykyiseen keittiöön ideoitiin tilaratkaisujen suunnittelun yhteydessä, mutta siirtäminen päätettiin jättää tekemättä. Päätöstä tehdessä punnittiin tunnelman ja arjen toimivuuden välillä.¹¹⁵

Sillon meillä oli harkinnassa, et me oltais siirretty se (puuhella) nykyisen keittiön yhteyteen, mutta sitte taas siinä tuli ehkä vähän se, että se olis vienyt tosi paljon tilaa keittiöstä, ja sitten taas se käyttöaste mielessä dedikoitiin se tila jääkaapille, mikroaaltouunille ja uunille. (Juhana > E. A-M 2024.)

Ennen remonttia asuinkerroksessa oli vain wc-tila, ja suihkutilat sijaitsivat talon kellarissa. Nykyisille asukkaille oli selvää, että lapsiperheessä pesutilat tarvitaan myös asuinkerrokseen, joten wc-tila muutettiin remontin yhteydessä kylpyhuoneeksi. Toiselle kylpyhuoneelle olisi isossa perheessä tarvetta, joten sijaintia sille on ideoitu. Eristämätön kuisti on iso, ja siitä saisi mahdollisesti lohkaistua tilan toiselle kylpyhuoneelle. Suunnitelma ei kuitenkaan vielä ole ideaa pidemmällä, eikä toteudu ainakaan lähitulevaisuudessa.¹¹⁶

Sillon, kun me hankittiin tää talo, niin suihku sijaitsi talon alakerrassa, jossa meillä on pyykkitupa. Mut et silloin oli vaan wc-pönttö ja käsienvesuallas tässä nykyisen kylppäriin paikalla. Tälläkin hetkellä meillä on vaan yks kylppäri, vaikka asukkaita on viis. Kyl se välillä on vähän ruuhkanen. (Juhana > E. A-M 2024.)

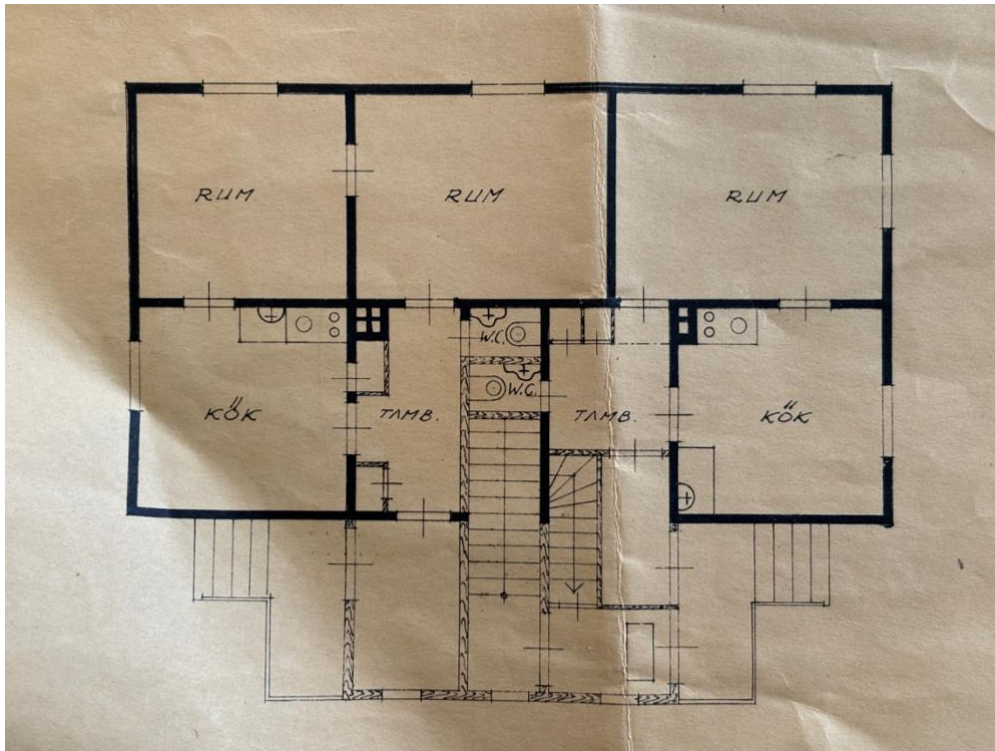
Kylpyhuone sijaitsee eteisessä, johon kuljetaan kuistilta (kuva 5). Remontin yhteydessä eteiseen saatiin lisää tilaa, kun porrashuone purettiin pois. Porrashuoneen kautta kuljettiin sekä yläkertaan että kellariin. Molemmat portaat purettiin pois, ja kellariin kulkemista varten on rakennettu tikasmaiset rappuset ja luukku eteisen lattiaan. Kellarissa on pyykkitupa ja tilaa pyykkien kuivaukselle. Pyykinpesukone on sijainnut kellarissa todennäköisesti edellistenkin asukkaiden aikana. Kellarissa on myös etätyöpiste, joka pystytettiin sinne korona-aikana.¹¹⁷

Tälläkin hetkellä meillä on siellä pyykkituvassa sähköpöytä ja isompi näyttö ja tietokonetuoli, mut ne on vähän niinkun muistoina korona-ajalta, koska silloin oli kaks aikuista, ja kun oli se etäkouluaika, niin silloin oli myös tyttäret sen pari kuukautta kotona. Sillon oli vähän niinkun pakko jostain hankkia lisätyötila, mut se on ollu aika vähällä käytöllä viime aikoina. (Juhana > E. A-M 2024.)

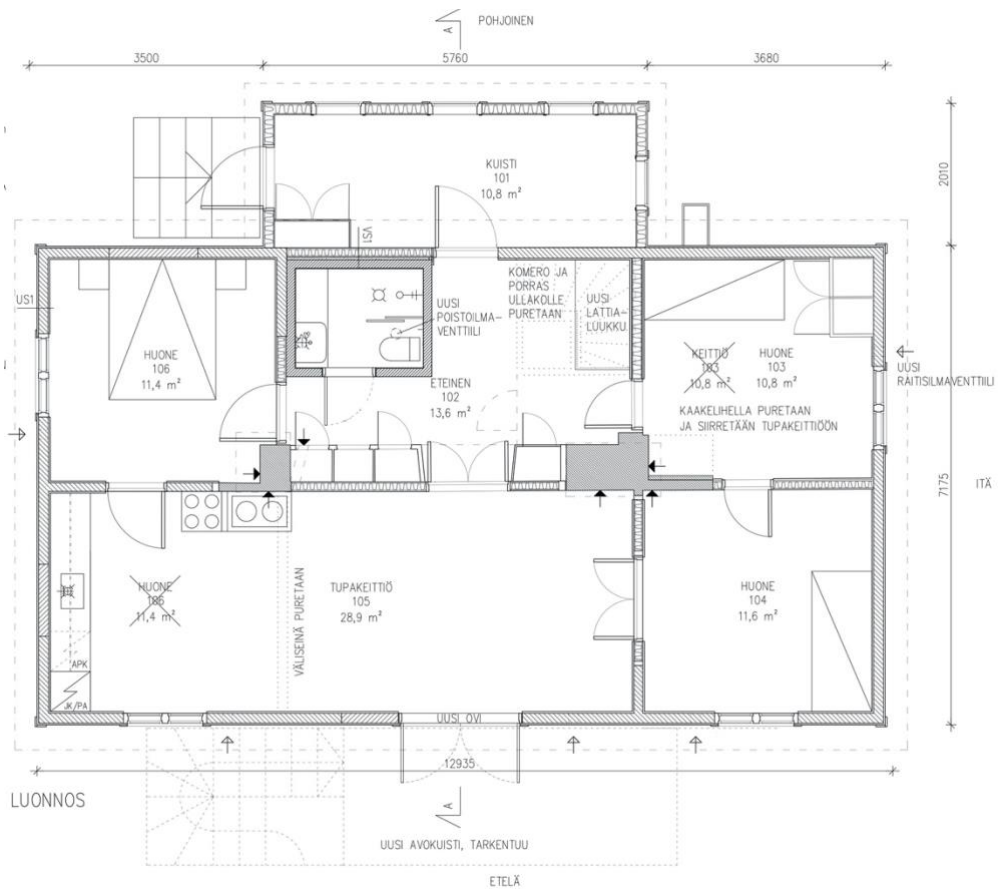
¹¹⁵ Juhana > E. A-M 2024.

¹¹⁶ Juhana > E. A-M 2024.

¹¹⁷ Juhana > E. A-M 2024.



Kuva 4. Toukolan asuinkerroksen alkuperäinen pohjapiirros. (Juhana, 2025)



Kuva 5. Toukolan asuinkerroksen pohjapiirros remontin jälkeen. (Juhana, 2018)

3.2.2. Suunnitelmissa rakentaa yläkertaan lisätilaa

Nykyisillä asukkailla ei ole varmaa tietoa koska yläkertaan on rakennettu asuintiloja, mutta pariskunta epäilee, että yläkerran huoneet on mahdollisesti rakennettu samoihin aikoihin kuin talo on valmistunut. Päätelmiä on tehty pintamateriaalien perusteella. Alun perin yläkertaan on ollut suunnitteilla rakentaa useampia huoneita ja keittiö, mistä voisi päätellä, että yläkerta on suunniteltu erilliseksi asunnoksi (kuva 6). Alkuperäiset suunnitelmat eivät kuitenkaan ole toteutuneet. Sen sijaan yläkerrassa on sijainnut kaksi makuuhuonetta talon kummassakin päädyssä, ja huoneiden välinen tila on ollut rakentamaton. Makuuhuoneet ovat kuuluneet eri asuntoihin, mutta niihin on kuljettu yhteisten portaiden kautta. Nykyiset asukkaat totesivat yläkertaan rakennetut tilat mataliksi ja riskiratkaisuin eristetyiksi, joten huoneet ja eristeet päätettiin purkaa pois, jotta ilma saisi kiertää vapaasti ja talon rakenteet pysyisivät terveinä.¹¹⁸

Suoraan kattorakenteissa oli kiinni sahanpurut, jotka oli sitten levytetty sinne kiinni. Jos sen tekis nykyisillä eristyksillä, niin sit se korkein kohta ullakon asuinhuoneessa ois ehkä joku 1,7 metriä. (Juhana)

Nykyiset asukkaat haaveilevat lisätilasta, jota yläkerran rakentaminen asuttavaksi toisi merkittävästi. Yläkerran mahdollisia tilaratkaisuja sekä niiden vaikutusta alakerran tilaratkaisuihin on jo ideoitu. Portaot sijoitettaisiin samaan kohtaan, jossa ne sijaitisivat ennen remonttia. Portaot toteutettaisiin kuitenkin kevyempänä ratkaisuna ilman porrashuoneen rakentamista, jolloin eteiseen jäisi edelleen riittävästi tilaa arjen toiminnolle.¹¹⁹

Sillon, kun muutettiin, niin meillä ei tota junioria ollut ollenkaan, et sillon oli mietinnässä, että ei ehkä tarvii ikinä ottaa sitä vinttiä käyttöön, mutta sitte sen jälkeen tuli koronat ja kaikki. Mekin jonkun verran tehdään kotona töitä, niin kyl se haaveissa on, et jos sinne ullakolle sais kaks makkari, niin asuinkerrokseen sais ehkä jonkun työtilan ja juniorille oman huoneen. Et yllättäen niitä tilatarpeita ilmenee. (Juhana > E. A-M 2024.)

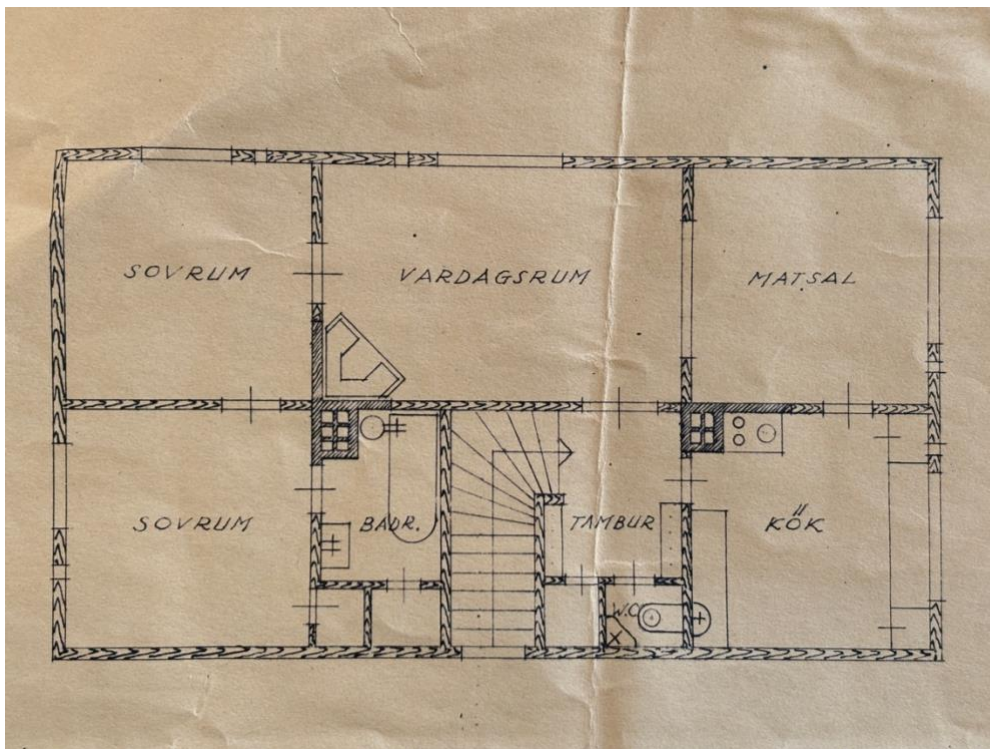
Eli ideaalitulanteessa tyttäret vois muuttaa sinne yläkertaan omiin huoneisiin ja huoneiden väliin syntyis vielä yläkerran oma oleskelutila ja sitten ehkä myös vessakin tarvittais sinne yläkertaan. (Juhana > E. A-M 2024.)

¹¹⁸ Juhana > E. A-M 2024.

¹¹⁹ Juhana > E. A-M 2024.

Jos yläkerran rakentaisi siten, että se täyttäisi nykyiset vaatimukset, veisivät eristeet enemmän tilaa, jolloin yläkerran huoneet madaltuisivat se entisestään. Yläkerran rakentaminen asuttavaksi edellyttääkin katon korotusta.¹²⁰

Eli sit jos ja kun me halutaan ottaa se ullakko käyttöön, niin meidän pitää myös maltillisesti korottaa katto eli se on aika massiivinen remontti sitten. (Juhana > E. A-M 2024.)



Kuva 6. Toukolan yläkerran alkuperäinen pohjapiirros. (Juhana, 2025)

¹²⁰ Juhana > E. A-M 2024.

3.3. Metsola

Talo on rakennettu vuonna 1931. Talo on sen tähänastisen elinkaaren aikana vaihtanut omistajaa useaan kertaan, mikä on vaikuttanut siihen, ettei talon kaikista vaiheista ja asukashistoriasta ole kulkeutunut sen nykyisille asukkaille saakka täysin aukotonta tietoa. Se kuitenkin tiedetään, että talon itselleen kodiksi rakentanut puuseppä asui perheineen talossa noin kaksikymmentä vuotta, jonka jälkeen talo siirtyi uusille omistajille. Arvioilta 1950-luvulta 1960-luvun alkupuolelle talon omistaneilta henkilöiltä se siirtyi jälleen seuraaville omistajille, joiden perikunnalta nykyiset asukkaat ostivat talon. Metsolan vaiheista kertoivat haastattelussa Maija ja Heikki, jotka ostivat talon toukokuussa 2019. Tällöin parikunnalla oli pieni lapsi. Sittemmin perheeseen on syntynyt yksi lapsi lisää, ja tällä hetkellä taloa asuttaa nelihenkinen perhe. Asuinkerros remontoitiin yhdeksän kuukauden aikana asuttavaan kuntoon, ja muuttamaan perhe pääsi helmikuussa 2020.¹²¹

Nykyisillä asukkailla ei ole rakennusvaiheesta eikä talon elinkaaren ensimmäisistä vuosikymmenistä minkäänlaisia dokumentteja, ja tietoa näiltä ajoilta on saatu pieninä paloina eri lähteistä. Talossa 1950-luvulla asunut mies esimerkiksi kävi paikan päällä kertomassa ajasta, jolloin itse asui talossa. Miehellä saatiin tieto, että talon nykyinen kuisti on rakennettu hänen aikanaan. Nykyiset asukkaat kuitenkin arvelevat, että jonkinlainen kuisti talossa on ollut jo aiemminkin. Myös muutama kylällä pidempään asunut henkilö on nykyisten asukkaiden toteuttamasta remontista kiinnostuneena käynyt paikan päällä ja kertonut tietojaan. Taloon 1970-luvulla tehdyn remontin muutospiirrokset ovat varhaisimmat nykyisten asukkaiden hallussa olevat dokumentit talosta. Vaikka nykyisillä asukkailla ei ole tarkkoja tietoja rakennuksen kaikista vaiheista, hirsien alkuperästä heillä on jonkin verran tietoa.¹²²

Meillähän ei oo siitä rakennusvaiheesta eikä, tai sinne 70-luvulle asti, niin ei oo minkäänäköstä dokumenttia. (Maija > E. A-M 2024.)

Hirsikehikko on osittain ainakin paljon vanhempi. Jostain löydettiin sellanen tieto että oli jonkun kartanon torpan hirret, jotka oli tähän siirretty. Mut en tiedä et onko se torppa ollu pohjaltaan tällanen suunnilleen vai onks tässä uutta hirsikertaa sit jossain kohtaa. (Heikki > E. A-M 2024.)

¹²¹ Heikki > E. A-M 2024; Maija > E. A-M 2024.

¹²² Heikki > E. A-M 2024; Maija > E. A-M 2024.

3.3.1. Alakerran tilaratkaisut vähin muutoksin

Pariskunta tiesi kauppoja tehdessään ja remonttiin ryhtyessään, että talo on kärsinyt veden aiheuttamista vaurioista. Vuonna 2016 tapahtunut vesiputken vuotaminen oli korjattu heti tapahtuman jälkeen, mutta tiedossa oli, että myös katon ja parvekkeen lattian vuodot olivat aiheuttaneet vaurioita. Vaurioiden laajuus paljastui purkuvaiheessa.¹²³

Heikki sit alko purkamaan ja se alotti tosta olohuoneen seinästä, mikä tiedettiin, et se ois se ehkä isoin juttu. Niin sit sielt paljastuki kuinka leveeltä alalta se oli, joku pari metriä oli varmaan se levein mistä se oli mustuttanu hirttä. Et se oli varmaan tosi pitkään valuttanu sieltä mansardin saumasta pikkuhiljaa vettä sinne, et siellä oli jatkuva pieni vuoto käyny sinne hirsiiin. (Maija > E. A-M 2024.)

Et alkuun meiän suunnitelmis oli tehä paljon pienempi remontti niinku varmaan monella on tälläsessä. Et sit se selvii vasta siinä vaiheessa, ku purkaa, että kuinka paljon siel oikeestaan joutuu tekee. (Heikki > E. A-M 2024.)

Seinien vaurioiden lisäksi välipohjaa kannattelevat rakenteet olivat lahonneet vuotojen seurauksena niin pahasti, että yläkerran lattia tuntui notkuvan. Pariskunnan arvion mukaan lattia olisi ennen pitkää romahtanut ilman korjausta. Kaikkiaan veden aiheuttamat vauriot pakottivat purkamaan paikoitellen rakenteita myöten, mutta rakennusvaiheessa ei tehty rakenteisiin muutoksia. Asuinkerroksen huonejako on säilynyt melko muuttumattomana koko talon tähänastisen elinkaaren ajan. Kuistilta saavutaan eteiseen, josta on kulku yläkertaan, kylpyhuoneeseen ja keittiöön (kuva 7). Keittiön kautta kuljetaan olohuoneeseen, ja olohuoneesta makuuhuoneeseen. Wc-tilan rakentaminen on ollut merkittävä muutos asuinkerroksen tilaratkaisuissa, sillä tila on lohkaistu makuuhuoneesta. Aiemmin myös makuuhuoneeseen on todennäköisesti päässyt kulkemaan suoraan eteisestä. Wc-tila on rakennettu 1970-luvulla tehdyn remontin yhteydessä. Nykyiset asukkaat laajensivat tilaa vielä lisää makuuhuoneen puolelle, jotta tilaan saatiin mahtumaan kaikki tarpeellinen.¹²⁴

Se on oikeestaan ainoa rakenteellinen muutos huonejaossa mitä me ollaan tehty. Et me ollaan siirretty vessan seinää metri vierashuoneeseen päin, et me ollaan saatu sit vähä enemmän tilaa siihe vessaan. Me ollaan sit rakennettu sinne semmonen suihkukaappityyppinen, ja sitte saatu sinne pesukoneet ja muut. (Maija > E. A-M 2024.)

¹²³ Heikki > E. A-M 2024; Maija > E. A-M 2024.

¹²⁴ Heikki > E. A-M 2024; Maija > E. A-M 2024.

Nykyiset asukkaat ovat pohtineet asuinkerroksen tilaratkaisuja erityisesti lapsiperheen arjen toimivuuden näkökulmasta, jossa peseytyminen ja kodinhoito ovat merkittävässä roolissa. Remontin yhteydessä laajennettuun wc-tilaan saatiin mahtumaan myös suihkukaappi ja pyykinpesukone, mutta pyykkejä tilassa ei mahdu kuivattamaan. Pariskunnan haaveissa on erillinen kodinhoitohuone, mutta tilaa sellaiselle ei ole. 1970-luvulla taloon tehdyn remontin yhteydessä kellariin on rakennettu sauna- ja suihkutilat, jotka on remontoitu vuonna 2016.¹²⁵

Näis vanhois talois on varmaa aina ongelma se, että ku ei oo ollu sellasta kodinhoitotilaa eikä meillään periaattees tääl oo. Et meil on pelkästään siel vessassa se pyykinpesukone. Nää tilat on kuitenkin sen verran rajalliset, et ei pysty tekee sellast isoo kodinhoitohuonetta erikseen. (Maija > E. A-M 2024.)

Joskus alussa me mietittiin sitä, et pitäiskö tehdä jotkut portaat täältä keittiöstä tai jostain sinne kellariin, kun meil on tosiaan vaan ulkokautta kulku sinne. Mut sit me ollaan todettu, et ei siin oo mitään järkee alkaa tekee sellasta. Et ku tosiaan tehtiin suihku tänne sisälle sen vuoks, et pystyy siinä helposti käymään, ja sit käydään saunassa siellä (kellarissa). (Heikki > E. A-M 2024.)

Nykyiset asukkaat uskovat alakerran huoneiden olleen alusta asti melko samanlaisessa käytössä. Tällä hetkellä alakerran makuuhuone toimii vierashuoneena ja perheen makuuhuoneet sijaitsevat yläkerrassa.¹²⁶

Siinä on ollu eteinen, sitä tää keittiö. Toi on ilmeisesti ollu, tai luulisin et on ollu olohuonekäytössä, koska se on täs keittiön vieressä. Ja sit on ollu toi makuuhuone. Et niissä sekä olohuoneessa että makuuhuoneessa on molemmissa ollu pönttöuunit, mitkä on sitte purettu. Mutta mä luulen, et nää on ollu aika samantapasessa käytössä ihan alusta asti (Maija > E. A-M 2024.)

Huonejärjestyksen säilyttäminen ilman suurempia muutoksia tilaratkaisuissa tuntui selkeältä valinnalta. Keittiön säilyttämisen samassa tilassa määrittä alkuperäisen leivinuunin sijainti.¹²⁷

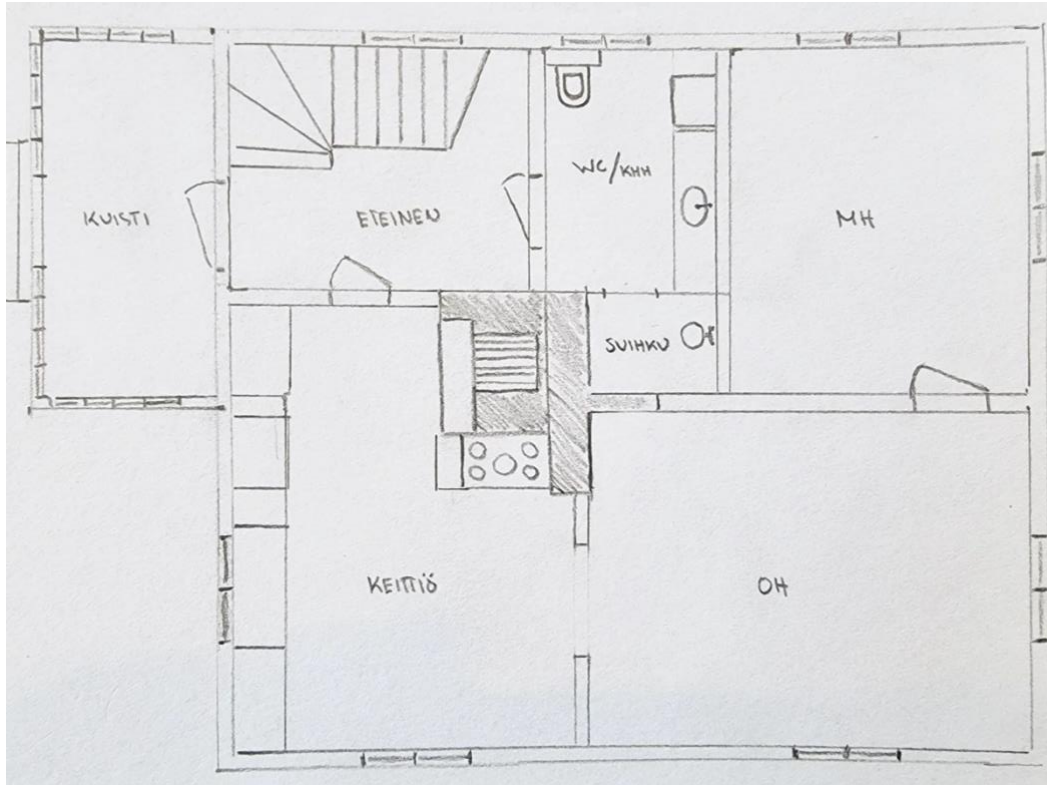
Keittiön kohdalla vaikutti se, no siis mun mielestä tää on tosi kiva sijainti keittiölle. Mut isoin vaikutin, mikä oli tän keittiön sijainnille, oli se, et täs oli toi leivinuuni. (Maija > E. A-M 2024.)

Toi leivinuuni ja se, että ku tullaan suoraan tosta kuistilta keittiöön, joka on sit kuitenkin iso, et tää ei oo mikään pikkukeittiö, nii tää oli kyl semmonen mikä meit molempii täs viehätti. (Heikki > E. A-M 2024.)

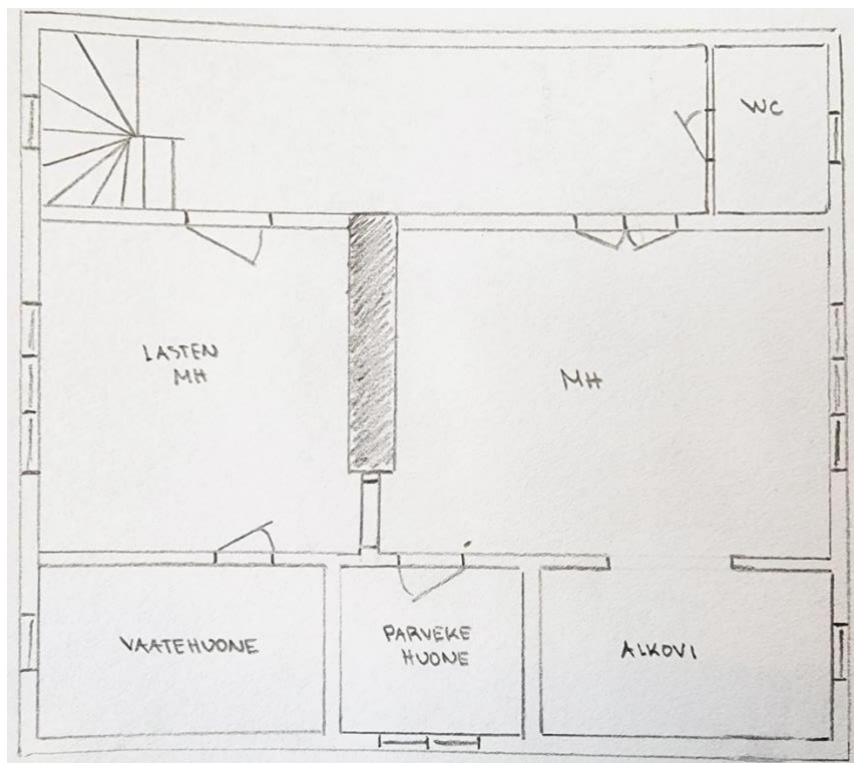
¹²⁵ Heikki > E. A-M 2024; Maija > E. A-M 2024.

¹²⁶ Heikki > E. A-M 2024; Maija > E. A-M 2024.

¹²⁷ Heikki > E. A-M 2024; Maija > E. A-M 2024.



Kuva 7. Metsolan alakerran pohjapiirros nykyhetkellä. (Maija, 2022)



Kuva 8. Metsolan yläkerran pohjapiirros nykyhetkellä. (Maija, 2022)

3.3.2. Yläkerta vuokra-asunnosta lisätilaksi

Talon yläkerta on rakennettu asuinkäyttöön 1950-luvulla. Alun perin yläkerta on rakennettu toiseksi asunnoksi vuokralaisille. Nykyisillä asukkailla on 1970-luvulla tehdyn remontin muutospiirros, josta ilmenee, että yläkerrassa on ollut puuhella ja pönttöuuni, jotka on purettu pois remontin yhteydessä. Samassa remontissa yläkertaan on rakennettu wc-tila, joka on muutospiirroksessa merkitty eri paikkaan, kuin missä se todellisuudessa talon ostohetkellä sijaitti. Paikkaa on vaihdettu todennäköisesti siksi, että nykyinen sijainti alakerran wc-tilan yläpuolella on ollut järkevämpi ratkaisu viemärintien kannalta. Nykyiset asukkaat remontoivat wc-tilan säilyttäen sen paikan samana.¹²⁸

Sillon, kun on 50-luvulla rakennettu toi yläkerta, nii sen verran Heikki ties siitä, et se oli ilmeisesti tehty toiseksi asunnoksi. Et nois piirustuksis näkyy, et sinne on laitettu puuhella. (Maija > E. A-M 2024.)

Niin sillee mä ymmärsin, et siin ois asunu toinen perhe sitten ainaki jonkun aikaa vuokralaisena. (Heikki > E. A-M 2024.)

Nykyisten asukkaiden muuttaessa taloon välipohja oli remontin aikana eristetty ja lattian rungot oli rakennettu. Yläkerta rakennettiin remontissa väliseinien suhteen samanlaiseksi kuin se oli ennen remonttia (kuva 8). Yläkerrassa sijaitsee lasten makuuhuone ja sen yhteydessä vaatehuone. Vaatehuone on aiemmin ollut ullakkotilaa, mutta edellisten asukkaiden aikana se on toiminut ompeluhuoneena. Yläkerran huoneiden oviaukkoihin tehtiin muutoksia, jotta pohjaratkaisusta saatiin paremmin toimiva. Vanhempien makuuhuoneen yhteydessä olevan alkovin oviaukkoa pienennettiin remontissa, ja käytävästä puhkaistiin oviaukko vanhempien makuuhuoneeseen. Aiemmin huoneeseen kuljettiin toisen makuuhuoneen läpi. Perheen lapset ovat vielä pieniä, eikä omille huoneille ole tarvetta. Lasten makuuhuone toimii toistaiseksi lähinnä leikkihuoneena, ja tilassa sijaitsee myös vanhempien etätyöpiste. Sekä ala- että yläkerran makuuhuoneiden käyttötarkoitukset todennäköisesti muuttuvat tulevaisuudessa lasten kasvun tai muiden arjessa eteen tulevien tarpeiden myötä. Alakerran toistaiseksi vierashuoneena toimiva makuuhuone on mahdollista ottaa tulevaisuudessa muuhun käyttöön, jolloin lapsille saadaan tarvittaessa omat huoneet.¹²⁹

¹²⁸ Heikki > E. A-M 2024; Maija > E. A-M 2024.

¹²⁹ Heikki > E. A-M 2024; Maija > E. A-M 2024.

4. Johtopäätökset

4.1. Lisääntynyt tilantarve tilaratkaisujen muutosten taustalla

Asumisessa on kautta aikain pyritty parempaan ja tilaa on kaivattu enemmän. Sotien jälkeisten vuosikymmenten aikana elintasossa tapahtunut muutos näkyy suomalaisissa kodeissa siten, että tilaa on tullut lisää.¹³⁰ Monet lapsiperheet, pariskunnat ja yksineläjät asuvat erinäisistä syistä johtuen pienemmissä asunnoissa kuin toivoisivat, ja toisaalta pienissä asunnoissa asutaan edelleen myös omasta tahdosta. Tilastoja tarkastellessa voidaan kuitenkin todeta, että keskimääräinen asuinpinta-ala henkilöä kohden on kasvanut merkittävästi viimeisten viidenkymmenen vuoden aikana. Vuonna 1970 keskimääräinen asuinpinta-ala henkilöä kohden oli 18,9 neliometriä, ja vuonna 2020 luku oli 41,3 neliometriä. Kasvu on tapahtunut tasaisesti, ja samalla myös asuntokuntien keskikoko on tasaisesti pienentynyt. Yhdessä asunnossa asui vuonna 1960 keskimäärin 3,34 henkilöä, kun taas vuonna 2020 luku oli 1,96 henkilöä.¹³¹

Elintason nousun myötä tapahtunut tilan lisääntyminen näkyy myös tutkimuksen kohteena olevien talojen tilaratkaisujen muutoksissa siten, että elintilat ovat talojen elinkaarien aikana kasvaneet. Elintason nousuun liittyy myös lämmitystekniikan kehittyminen, joka on vanhoissa, alun perin puulämmitteisissä taloissa mahdollistanut elintilojen laajentamisen ilman, että talon lämmitys muuttuu kohtuuttoman työlääksi. Vaikka talot eivät valmistumisensa jälkeen ole pinta-alaltaan laajentuneet, elintilat taloissa ovat lisääntyneet. Koska taloissa on alun perin asuttu pienemmällä pinta-alalla, elintilan lisääminen on edellyttänyt merkittäviä muutoksia talojen tilaratkaisuissa. Konkreettisesti tilan lisääntyminen näkyy vanhoissa taloissa lisätilan rakentamisen sekä olemassa olleiden tilojen arkisempaan käyttöön ottamisen muodossa.

Kaikkia kolmea tutkimuksen kohteena olevaa taloa yhdistävä tekijä on alun perin rakentamattoman vintin rakentaminen asuintilaksi jossakin vaiheessa talon tähänastista elinkaarta. Syy vinttien asuintiloiksi rakentamisen taustalla on tilantarve, ja rakentamisen mahdollistava tekijä on elintason nousu. Metsolaan yläkerta on rakennettu alun perin erilliseksi asunnoksi vuokralaisia varten 1950-luvulla¹³². Lisäansion hankkiminen vuokralaisten avulla oli

¹³⁰ Huokuna 2010, 141.

¹³¹ Suomen virallinen tilasto 2020a; Suomen virallinen tilasto 2020b.

¹³² Heikki > E. A-M 2024; Maija > E. A-M 2024.

sotien jälkeisinä vuosikymmeninä yleistä¹³³. Yläkerta ei todennäköisesti olisi rakennettu yhtä aikaisessa vaiheessa talon elinkaarta ilman tarvetta vuokralaisten tuomille lisätuloille. Nykyisillä asukkailla ei ole tarkkaa tietoa siitä, kuinka pitkään yläkerta on vuokrattu, mutta 1970-luvulla tehdyssä remontissa yläkerran keittiö ja puuhella on purettu, mistä voidaan päätellä vuokrauksen loppuneen viimeistään silloin. Talon nykyisten asukkaiden makuuhuoneet sijaitsevat yläkerrassa, ja tilat koetaan tarpeellisiksi. Perheen kaksi lasta ovat vielä pieniä, mutta perheen tilantarpeen tulevaisuudessa todennäköisesti kasvaessa talon nykyiset tilat mahdollistavat tarvittavat tilaratkaisujen muutokset.¹³⁴ Punttilaan yläkerta on rakennettu nykyisten asukkaiden toimesta vuonna 2015 (kuva 10). Tätä ennen vintti oli kylmää ja avointa tilaa kuistin päällä sijaitsevaa kesähuonetta lukuun ottamatta (kuva 9). Yläkerrassa sijaitsevat aulan lisäksi pariskunnan makuuhuone sekä vierashuone. Vaikka pariskunnan aikuiset lapset ovat jo muuttaneet pois, talon tilat tuntuvat tarpeellisilta ja sopivan kokoisilta.¹³⁵ Toukolassa yläkerran molempiin päätyihin oli rakennettu jo talon alkuaikoina makuuhuoneet, mutta nykyiset asukkaat purkivat liian tiiviisti katon rakenteissa kiinni olleet tilat pois. Yläkerran rakentaminen asuttavaksi on kuitenkin suunnitteilla lisätilan tarpeen vuoksi.¹³⁶

Yläkertojen asuinkäyttöön ottaminen on portaiden sijoittelun kautta vaikuttanut myös alakertojen tilaratkaisuihin. Vaikka yläkertojen asuinkäyttöön ottaminen tuo lisää elintilaa, portaat vievät tilaa ja niiden sijoittelu voi olla hankalaa. Punttilassa alkuperäiset, kylmältä kuistilta vintin kesähuoneeseen johtavat portaat on säilytetty, mutta remontin yhteydessä rakennettiin mukavuussyistä myös uudet portaat tuvasta yläkerran aulaan. Portaiden sijoittelu täysin uuteen paikkaan tuotti niiden vaatiman tilan vuoksi haastetta.¹³⁷ Toukolassa nykyiset asukkaat purkivat toteuttamansa remontin yhteydessä eteisen porrashuoneen, mutta yläkerran rakentamisen tullessa ajankohtaiseksi portaat aiotaan toteuttaa samaan paikkaan kevyempirakenteisina, jotta ne vievät vähemmän tilaa¹³⁸. Metsolassa portaat johtavat eteisestä yläkerran aulaan, eikä niiden paikkaa ole muutettu nykyisten asukkaiden toteuttaman remontin yhteydessä¹³⁹.

¹³³ Heinonen 2007, 183.

¹³⁴ Heikki > E. A-M 2024; Maija > E. A-M 2024.

¹³⁵ Virpi > E. A-M 2024.

¹³⁶ Juhana > E. A-M 2024.

¹³⁷ Virpi > E. A-M 2024.

¹³⁸ Juhana > E. A-M 2024.

¹³⁹ Heikki > E. A-M 2024; Maija > E. A-M 2024.



Kuva 9. Punttilan vintti ennen asuttavaksi rakentamista. (Virpi, 2015)



Kuva 10. Punttilan yläkerta kuvattuna samasta kohdasta kuin kuvassa 9. (Virpi, 2016)

Tutkimuksen kohteena olevia taloja yhdistää myös muutos asukkaiden lukumäärässä. Ensimmäisten vuosikymmenten aikana kaikissa kolmessa talossa on ollut enemmän asukkaita kuin tänä päivänä. Toukolassa useampi sukupolvi on asunut erillisissä asunnoissa, Punnttilassa on asunut kahdeksanlapsinen perhe ja Metsolassa on asunut taloa asuttaneen perheen lisäksi vuokralaisia yläkerrassa. Tänä päivänä Toukolassa asuu viisihenkinen perhe, Metsolassa nelihenkinen perhe ja Punnttilassa pariskunta, jonka aikuiset lapset asuvat jo muualla. Kaikkien talojen asukashistorian jokaisesta vaiheesta ei ole aukotonta tietoa, mutta todennäköisesti jokaisessa talossa on jossakin vaiheessa ollut myös vähemmän asukkaita kuin tänä päivänä.¹⁴⁰ Talojen tähänastisia elinkaaria kokonaisuuksina tarkasteltaessa voidaan kuitenkin todeta, että elintilat taloissa ovat laajentuneet ja asukkaiden määrät vähentyneet, joten taloissa asutaan tänä päivänä väljemmin kuin aiemmin.

Jokaisessa haastattelussa esiin noussut tarve tietylle määrälle makuuhuoneita on vaikuttanut merkittävästi kotien nykyisten tilaratkaisujen suunnitteluun. Tarve tilan lisäämiseen makuuhuoneiden muodossa sekä jo olemassa olevien tilojen aiempaa arkisempaan käyttöön ottaminen linkittyy seuraavassa alaluvussa käsiteltävään tilojen toiminnalliseen eriyttämiseen. Lasten omat makuuhuoneet alkoivat vakiintua koteihin funktionalismin myötä 1930-1950-luvuilla¹⁴¹. Tämän päivän asumisen normeihin kuuluu, että lapsiperheissä vanhemmillä on yhteinen makuuhuone ja lapsilla omat makuuhuoneet. Tämä toteutuu tai on mahdollista toteuttaa jokaisessa tutkimuksen kohteena olevassa talossa. Sekä Punnttilassa että Metsolassa yksi talon makuuhuoneista toimii lisäksi vierashuoneena¹⁴². Asumisen väljentyminen lisätilan rakentamisen sekä asukkaiden lukumäärän vähenemisen myötä on mahdollistanut tilantarpeesta kumpuavat, mutta samalla myös tilojen toiminnallista eriyttämistä toteuttavat tilaratkaisujen muutokset tutkimuksen kohteena olevissa taloissa.

¹⁴⁰ Heikki > E. A-M 2024; Juhana > E. A-M 2024; Maija > E. A-M 2024; Virpi > E. A-M 2024.

¹⁴¹ Sarantola-Weiss 2003, 111.

¹⁴² Juhana > E. A-M 2024; Virpi > E. A-M 2024.

4.2. Tilojen toiminnallinen eriyttäminen ja asumismukavuuden kehitys

Olennainen osa asumisen luonnetta on toive ja tarve paremmasta, ja lisätilan tavoittelun ohella asumisessa on aina pyritty asumismukavuuden parantamiseen¹⁴³. Jo 1800-luvulla alkanut keskustelu kodin tilojen käyttötarkoitusten rajaamisesta pohjautui ajatuksiin hygieniasta ja tautien leviämisen ehkäisystä. 1920-1930-luvuilla tilojen toiminnallista eriyttämistä noudattavat keskiluokkaisen perheasunnon ihanteet muodostuivat ja vähitellen vakiintuivat. Samalla kun kodin tehtävät määriteltiin, määriteltiin myös niiden vaatimat tilat. Suomalaisen toiveasunnoksi kiteytyi huoneisto, joka koostuu keittiöstä, ruokailuhuoneesta, olohuoneesta, makuuhuoneesta, lastenhuoneesta ja kylpyhuoneesta. Modernin asumisen mallin leviäminen myös maaseudulle merkitsi asumisen yhdenmukaistumista. Tilaratkaisujen lähtökohdat ovat tänä päivänä samat niin maalla kuin kaupungeissakin.¹⁴⁴

Koska asuminen ja arjen toiminnot ovat muuttuneet ja kehittyneet tutkimuksen kohteena olevien talojen tähänastisten elinkaarien aikana merkittävästi, on tilojen toiminnallinen eriyttäminen sekä arkea helpottavien mukavuuksien tuominen taloihin edellyttänyt muutoksia tilaratkaisuissa. Vesijohdot ja viemärit sekä niiden myötä wc- ja pesutilat ovat tulleet vanhoihin ja etenkin maaseudulla sijaitseviin taloihin usein verrattain myöhään. Vesiklosetit yleistyivät kaupungeissa 1900-luvun alkupuolella, mutta kylpyhuoneet yleistyivät kaupungeissakin vasta paljon myöhemmin. Sauna säilytti asemansa peseytymispaikkana maaseudulla pitkään. Vielä 1950-luvullakaan monissa maaseudun taloissa ei ollut sisävessaa.¹⁴⁵ Asumismukavuuden kehittyminen wc- ja pesutilojen rakentamisen muodossa näkyy tutkimuksen kohteena olevien talojen tilaratkaisuissa eri tavoin. Mikäli tiloja ei ole alun perin talossa ollut, on niille pitänyt lohkaista paikka jostakin jo olemassa olleesta tilasta.

Punntilaan sisävessa on tullut vuonna 1978, ja wc-tila on lohkaistu tuvan nurkasta. Nykyiset asukkaat muuttivat remonttia tehdessään toisen alakerran makuuhuoneesta kylpyhuoneen, wc:n ja kodinhoituhuoneen yhdistelmäksi, ja purkivat entisen wc-tilan tuvan yhteydestä pois. Koska pesutiloja ei ollut koskaan ennen ollut sisällä talossa ja niille tarvittiin tila, koettiin toimintojen keskittäminen yhteen huoneeseen toimivana ratkaisuna (kuvat 11 ja 12).¹⁴⁶

¹⁴³ Huokuna 2010, 141; Niiranen 1981, 290–291.

¹⁴⁴ Aalto 2017, 29; Heinonen 2007, 194; Saarikangas 2003, 116; Saarikangas 2002, 9–15.

¹⁴⁵ Koskinen-Koivisto & Marander-Eklund 2013, 167.

¹⁴⁶ Virpi > E. A-M 2024.

Metsolaan wc-tila on rakennettu vuonna 1976, jolloin myös kellariin on rakennettu sauna- ja pesutilat. Nykyiset asukkaat laajensivat alun perinkin makuuhuoneesta lohkaistua wc-tilaa remontin yhteydessä. Tilaan mahtuu nyt lisäksi suihku ja pesukone, mutta asukkaat kokevat, että isompi kodinhoitotila oli lapsiperheessä ihanteellinen.¹⁴⁷ Toukolassa eteisen yhteydessä sijaitseva wc-tila on ollut todennäköisesti alusta lähtien. Eroa kahteen muuhun kohteeseen selittää talon sijainti Helsingissä, jossa vesijohdot ja viemärit yleistyivät aiemmin. Toukolassa pesutilat on rakennettu kellariin myöhemmin, mutta tarkkaa vuosilukua ei ole tiedossa. Nykyiset asukkaat muuttivat wc-tilan kylpyhuoneeksi remontin yhteydessä, mutta kokevat, että perhekoon vuoksi toiselle kylpyhuoneelle olisi tarvetta. Pyykkitupa sijaitsee kellarissa, jossa on tilaa myös pyykkien kuivaamiselle.¹⁴⁸

Punntilaan on rakennettu yläkerran rakentamisen yhteydessä vuonna 2015 wc-tila myös yläkerran aulaan, alakerran kylpyhuoneen yläpuolelle. Metsolassa yläkerran wc-tila on rakennettu alakerran wc-tilan yläpuolelle jo vuoden 1976 remontissa. Toukolassa sama ratkaisu on suunnitteilla yläkerran rakentamisen yhteyteen.¹⁴⁹ Yläkerran wc-tilojen rakentaminen suoraan alakerran tilojen yläpuolelle on käytännöllistä viemäröintien ja vesiputkien kannalta. Vaikka tutkimuksen kohteena oleviin taloihin wc- ja pesutilat ovat tulleet eri aikoihin ja muutoksia tilaratkaisuissa on toteutettu eri tavoin, yhtymäkohtiakin on. Wc- ja pesutilat on ylipäättään tuotu sisälle taloon, wc-tilat on haluttu myös yläkertaan ja kodinhoidolle kaivataan tilaa. Jokaisessa haastattelussa nousi esiin, että nykyiset tilaratkaisut on haluttu toteuttaa toiminnallisen eriyttämisen periaatteita noudattaen ja asumista helpottavat mukavuudet mahdollistaen, jotta arki kodissa olisi sujuvaa.¹⁵⁰

¹⁴⁷ Heikki > E. A-M 2024; Maija > E. A-M 2024.

¹⁴⁸ Juhana > E. A-M 2024.

¹⁴⁹ Heikki > E. A-M 2024; Juhana > E. A-M 2024; Maija > E. A-M 2024; Virpi > E. A-M 2024.

¹⁵⁰ Heikki > E. A-M 2024; Juhana > E. A-M 2024; Maija > E. A-M 2024; Virpi > E. A-M 2024.



Kuva 11. Punttilan alakerran makuuhuone ennen kylpyhuoneeksi remontoimista. (Virpi, 2013)



Kuva 12. Punttilan kylpyhuone kuvattuna samasta kohdasta kuin kuvassa 11. (Virpi, 2015)

Kotien muuttuessa yksityisemmiksi perheen levon ja yhdessäolon tiloiksi, sosiaalinen kanssakäyminen niissä rajoittui yhä enemmän perheen sisäiseen yhdessäoloon. Olohuoneesta tuli perheiden arkisen yhdessäolon ja vapaa-ajan tila 1960-luvulla television yleistymisen myötä.¹⁵¹ Punnttilassa nykyisen olohuoneen ja sen paikalla aiemmin sijainneen harvoin käytetyn salin vastakkainasettelu korostuu erityisen selkeästi. Tila on ollut talon muita tiloja huomattavasti vähemmällä käytöllä ennen nykyisten asukkaiden tekemää remonttia.¹⁵² Salit mielletään usein porvariskoteihin kuuluviksi, mutta myös maaseudun vauraissa talonpoikaistaloissa tupa ja Sali erotettiin toisistaan¹⁵³. Remontin ja uusien tilaratkaisujen myötä tila muuttui harvoin käytetystä edustushuoneesta arkisen yhdessäolon paikaksi. Tilojen toiminnallisesta eriyttämisestä ja kasvaneesta tilantarpeesta lähtöisin olevat tilaratkaisujen muutokset linkittyvät paikoitellen toisiinsa, eikä niitä voi täysin erottaa toisistaan. Kaikissa tutkimuksen kohteena olevissa taloissa uusien tilojen rakentamisen lisäksi jo olemassa olleita tiloja on otettu aiempaa tehokkaammin jokapäiväiseen käyttöön.

Vaikka kodin tehtävät ja modernin asunnon tilajako ovat säilyneet pääpiirteittäin samoina usean vuosikymmenen ajan, myös muutosta on tapahtunut. Kun suuri osa suomalaisista siirtyi koronapandemian vuoksi etätyöhön, koti ja sen tilaratkaisut tulivat muutoksen kohteeksi. Työhuoneita ja työpisteitä on kodeissa ollut ennenkin, mutta korona-ajan myötä työtilaa tarvittiin myös kodeissa, joissa sitä ei ennen ollut, sillä suuri osa etätyöhön korona-aikana siirtyneistä ei ollut aiemmin tehnyt lainkaan etätyötä.¹⁵⁴ Pandemian ja etätyön vaikutukset näkyvät myös tutkimuksen kohteena olevien talojen tilaratkaisuissa. Punnttilassa alakerran makuuhuone toimi työhuoneena jo ennen pandemiaa, mutta sen aikana tila sai uuden merkityksen ollessaan ainoa tila työnteolle. Metsolassa toiseen yläkerran makuuhuoneista on tehty tilaa etätyöpisteelle. Toukolassa työpiste sijaitsee kellarissa, mutta yläkerran rakentaminen asuttavaksi mahdollistaisi yhden alakerran makuuhuoneista muuttamisen työhuoneeksi. Kaikissa kodeissa etätyöskentely on jatkunut jossakin määrin myös pandemian jälkeen, joten etätyötiloille on tarvetta jatkossakin.¹⁵⁵

¹⁵¹ Saarikangas 2008, 156–157.

¹⁵² Virpi > E. A-M 2024.

¹⁵³ Aalto 2017, 29-30.

¹⁵⁴ Miettunen & Saloniemi 2023, 182; Mäkikangas et al. 2023, 207.

¹⁵⁵ Heikki > E. A-M 2024; Juhana > E. A-M 2024; Maija > E. A-M 2024; Virpi > E. A-M 2024.

4.3. Tilaratkaisujen muutoksia määrittävät tekijät

Hirsitaloja on purettu ja siirretty paikasta toiseen läpi historian, koska vanhat hirret ja hirsikehikot ovat olleet niiden veistämisen suuritöisyyden vuoksi arvokasta rakennusmateriaalia. Rakenteensa puolesta hirsirakennukset soveltuvat hyvin siirrettäviksi, mutta työ vaatii huolellisuutta ja tiettyjen käytäntöjen noudattamista. Piirustusten laatiminen, merkintöjen tekeminen rakennusosiin ja oikea purkujärjestys ovat ensiarvoisen tärkeitä tekijöitä siirron onnistumisessa. Myös hirsitalojen osien käyttäminen uusiin rakennuksiin on ollut yleistä.¹⁵⁶ Haastatteluissa kävi ilmi, että kaikkien tutkimuksen kohteena olevien talojen hirret ovat todennäköisesti peräisin vieläkin vanhemmista rakennuksista. Nykyisten asukkaiden toteuttamien perusteellisten remonttien aikana hirsiseinät ovat olleet paljaina, jolloin hirsien alkuperästä ja talon aiemmasta muodosta on ollut mahdollista tehdä päätelmiä. Hirsirungon siirtäminen ja uudelleen kokoaminen voidaan nähdä varhaisimpana tilaratkaisujen muutoksena, jos talon runkoon on tehty muutoksia siirtämisen yhteydessä.

Punntilan nykyiset asukkaat tietävät varmaksi, että talo on siirretty lähitöltä nykyiselle paikalleen. Pariskunnalla on myös aavistus, että taloa on laajennettu siirtämisen yhteydessä toisesta päädyistä, mutta tarkkaa tietoa talon muodosta ennen siirtämistä ei ole. Rakennuksen hirret ovat keskenään hyvin erilaisia, mistä voi päätellä niiden olevan peräisin eri rakennuksista. Paljaista seinistä voitiin myös todeta, että ainakin ikkunan paikkoja on muutettu.¹⁵⁷ Talon asuinkerroksen pohjakaava mukailee karoliinista pohjakaavaa¹⁵⁸. Toukolan nykyisillä asukkailla ei ole varmaa tietoa hirsirungon alkuperästä, mutta hirsistä remontin aikana paljastuneet numeroinnit viestivät siitä, että talo on siirretty nykyiselle paikalleen muualta. Myös Toukolassa seinistä paljastui vanhoja ikkunoiden ja ovien paikkoja. Talon pohjakaava on malliesimerkki sydänseinäkaavasta.¹⁵⁹ Metsolan nykyiset asukkaat tietävät, että hirsirunko on peräisin vanhasta kartanosta. Siitä ei kuitenkaan ole tietoa, missä muodossa rakennus on aiemmin ollut.¹⁶⁰ Metsolan pohjakaava on nelihuone¹⁶¹.

¹⁵⁶ Vuolle-Apiala 2012, 99–100.

¹⁵⁷ Virpi > E. A-M 2024.

¹⁵⁸ Niiranen 1981, 64–65.

¹⁵⁹ Juhana > E. A-M 2024; Vuolle-Apiala 2012, 99; Niiranen 1981, 66.

¹⁶⁰ Heikki > E. A-M 2024; Maija > E. A-M 2024.

¹⁶¹ Niiranen 1981, 67.

Hirsisten sisäseinien paikkoja ei ole tutkimuksen kohteena olevissa taloissa muutettu, eikä se olisi edes järkevää, sillä väliseinien tehtävä on tilan jakamisen lisäksi tukea hirsikehikkoa¹⁶². Tiloja on ainakin Toukolassa jaettu talon aiemmissa vaiheissa kevytrakenteisilla lautaseinillä pienemmiksi, ja näitä seiniä on purettu nykyisten asukkaiden toteuttamassa remontissa. Myös väliseinien oviaukkojen paikkoja on muutettu jokaisessa tutkimuksen kohteena olevassa talossa nykyisten asukkaiden toteuttamien remonttien yhteydessä, jotta tilaratkaisuja on saatu muutettua.¹⁶³ Talojen alkuperäiset pohjakaavat ovat siis määrittäneet tilaratkaisuja ja niiden muutoksia läpi talojen tähänastisten elinkaarien.

Vaikka sodan jälkeisinä vuosikymmeninä kodeissa on tapahtunut elintason nousun myötä merkittävä materiaallinen muutos, kodin muoto ja sen tehtävät ovat pysyneet pääpiirteittäin samoina. Keittiö on perinteisesti mielletty ja mielletään yhä usein kodin sydämeksi.¹⁶⁴ Tutkimuksen kohteena olevissa taloissa keittiön paikan on määrittänyt vahvasti ruuanlaittoon tarkoitetun tulisijan sijainti. Sekä Punttilassa että Metsolassa talojen alkuperäiset leivinuunit ovat määrittäneet keittiön paikan talojen koko tähänastisten elinkaarien ajan (kuvat 13 ja 14). Myös nykyisille asukkaille oli selvää säilyttää keittiö alkuperäisellä paikallaan mittavasta remontista huolimatta. Toukolassa nykyiset asukkaat ovat muuttaneet asuinkerroksen tilaratkaisuja siten, että keittiö on eri paikalla kuin alun perin. Ratkaisun taustalla vaikuttaa se, että talo on alun perin koostunut kahdesta erillisestä asunnosta, ja keittiöt ovat sijainneet talon nurkissa. Nyt keittiö on keskeisemmällä paikalla ja oleskelutilat sijaitsevat sen yhteydessä. Alkuperäinen puuhella on säilynyt tilassa, jossa alkuperäisistä keittiöistä pidempään käytössä ollut on sijainnut. Myös nykyiset asukkaat säilyttivät puuhellan, ja nyt se muistuttaa perheen lapsen makuuhuoneessa tilan alkuperäisestä käyttötarkoituksesta.¹⁶⁵

Nykyiset asukkaat ovat tuoneet edelleen osin alkuperäisessä kunnossa olevat ja tietyn mallin mukaan rakennetut talon tähän päivään. Vaikka remontit ovat olleet mittavia ja niissä taloihin on tuotu uutta teknologiaa ja asumismukavuutta parantavia tekijöitä, muutokset on tehty hirsirungon ja säilyneiden tulisijojen ehdoilla. Tilaratkaisut ovat muuttuneet, mutta pohjakaavat ovat seinien sijaintien suhteen pysyneet lähes muuttumattomina talojen elinkaarien ajan.

¹⁶² Vuolle-Apiala 2012, 134.

¹⁶³ Heikki > E. A-M 2024; Juhana > E. A-M 2024; Maija > E. A-M 2024; Virpi > E. A-M 2024.

¹⁶⁴ Huokuna 2010, 141; Heinonen 2007, 183.

¹⁶⁵ Heikki > E. A-M 2024; Juhana > E. A-M 2024; Maija > E. A-M 2024; Virpi > E. A-M 2024.



Kuva 13. Punttilan tupa ennen nykyisten asukkaiden toteuttamaa remonttia. (Virpi, 2013)



Kuva 14. Punttilan tupa kuvattuna samasta kohdasta kuin kuvassa 13. (Virpi, 2015)

Haastatteluissa nousi esiin, että alun perin lämmittämättömiksi tarkoitettut kuistit ovat vanhoissa taloissa tiloja, joita on haastavaa lähteä muuttamaan lämpimiksi tiloiksi. Koska kuistit on alun perin suunniteltu ja rakennettu eristämättömiksi tiloiksi, niiden muuttaminen lämpimiksi sisätiloiksi ei ole kannattavaa tai aina edes rakennusteknisesti mahdollista. Punttilassa ja Metsolassa kuisteja on nykyisten asukkaiden toteuttamissa remonteissa eristetty sen verran, kuin on ollut mahdollista. Toukolassa kuisti on eristämätön. Haastatteluissa nousi esiin, että etenkin kylminä vuodenaikoina kuistien vaate- ja kenkäsäilytys levittäytyvät lämpimiin tiloihin. Haastatteluissa nousivat esiin pohdinnat arjen toimivuudesta sekä asumismukavuudesta kylmien tai puolilämpimien kuistien näkökulmasta.¹⁶⁶

¹⁶⁶ Heikki > E. A-M 2024; Juhana > E. A-M 2024; Maija > E. A-M 2024; Virpi > E. A-M 2024.

5. Päätäntö

Vaikka tutkimuksen kohteena olevien talojen tilaratkaisut ovat muuttuneet eri tavoin ja eri vaiheissa talojen tähänastisia elinkaaria, aineistosta oli tunnistettavissa toistuvia teemoja. Tilantarpeen lisääntyminen ilmeni jokaisessa kodissa lisätilojen rakentamisena tai rakentamisen suunnitteluna. Tilaratkaisuissa on tapahtunut muutoksia myös tilojen toiminnallisen eriyttämisen ja asumismukavuuden kehittymisen näkökulmasta. Huoneiden käyttötarkoitukset ovat muuttuneet ja asumismukavuutta on kehitetty esimerkiksi wc- ja pesutilojen rakentamisen myötä. Osa tilaratkaisujen muutoksista on edellyttänyt olemassa olleiden tilojen remontointia tai lisätilan rakentamista, mutta osa muutoksista on voitu toteuttaa tilan kalustusta muuttamalla. Tietyt määrittävät tekijät, kuten hirsisten väliseinien ja tulisijojen paikat ovat vaikuttaneet tilaratkaisujen muutoksiin jokaisessa kohteessa. Vaikka nykyiset asukkaat ovat toteuttaneet taloissa perusteelliset remontit tuoden talot tähän päivään, kaikissa kohteissa vanhan kunnioittamiselle sekä perinteisille rakennustavoille on annettu paljon painoarvoa.

Aineistosta ilmeni, että nykyisten asukkaiden toteuttamien tilaratkaisujen muutosten taustalla on ollut pitkälti samoja tekijöitä. Vaikuttaviksi tekijöiksi nimettiin muun muassa perhe koko ja tarve tietylle määrälle makuuhuoneita, korona ja etätyökulttuuri sekä wc-, pesu- ja kodinhoitotilojen määrään ja käytännöllisyyteen liittyvät seikat. Olen pyrkinyt syventämään tutkimustuloksia tunnistamalla tilaratkaisujen muutosten taustalla vaikuttaneita kulttuurisia, sosiaalisia ja yhteiskunnallisia ilmiöitä. Tutkimuksen tulosten valossa voidaan todeta, että tilaratkaisujen muuttumisen keskeisin syy on ollut halu parantaa asumismukavuutta ja arjen toimivuutta. Muutokset kotien tilaratkaisuissa ovat tapahtuneet yhteiskunnan kehityksen ja elintason nousun mahdollistamina. Tunnistamani teema-alueet linkittyvät paikoitellen toisiinsa, ja syyt tilaratkaisujen muutosten taustalla ovat moninaisia. Kodeissa yhdistyvät asukkaiden omat sekä yhteiskunnan normit ja arvostukset siitä, miten asunnossa tulisi asua ja kuinka arkielämää tulisi elää. Tilaratkaisuissa kohtaavat nykyinen ja mennyt, suunnittelija ja asukkaat sekä ideologiat ja käytännöt. Tilasta tulee asukkaiden toimesta koti, joka muotoutuu kerrostuen aiempien ratkaisujen kanssa.¹⁶⁷ Asuntoa etsittäessä mahdollinen tuleva koti nähdään usein heti ensisilmäyksellä sellaisena, millaiseksi sen haluaa ja voi tehdä. Tilat myös muuttavat muotoaan

¹⁶⁷ Saarikangas 2002, 17–20; Pallasmaa 1995, 178–194.

arjessa eteen tulevien muutosten ja tarpeiden myötä, joita voivat tänä päivänä olla esimerkiksi lasten syntymä ja kasvu tai työn tekeminen kotoa käsin.¹⁶⁸ Rakennuksen merkitysten muotoutuminen on prosessi, jossa tilan ja käyttäjien välisten suhteiden merkitys korostuu. Suhde voidaan nähdä vastavuoroisena, jossa asukkaat muokkaavat tilaa tarpeidensa mukaan, ja toisaalta tila jäsentää käyttäjiensä elämää.¹⁶⁹

Monet rakenteelliset ratkaisut ovat säilyttäneet asemansa pitkään, vaikka rakentamisen ja sisustamisen historia on pitkälti statuksen parantamisen ja vahvistamisen motivoimaa¹⁷⁰. Tutkimuksen kohteena olevissa taloissa hirsirakentamisen perinne yhdistyy modernin asunnon periaatteisiin tilojen toiminnallisen eriyttämisen ja asumismukavuuden muodossa. Täysin ja vain yhtä aikaulottuvuutta heijastavia koteja ei ole olemassa, sillä eriaikaiset mallit yhdistyvät asuntojen tilaratkaisuissa ja asumisen käytännöissä, ja tilan merkitysten muotoutumien on jatkuvaa¹⁷¹. Interiööri, jossa eriaikaiset ja erityyiset elementit yhdistyvät ei ole tyylipuhdas kokonaisuus, mutta se välittää viestiä sekä asukkaan omista että tämän viiteryhmiä ihanteista ja mahdollisuuksista¹⁷². Tutkimuksen tulokset kotien menneistä ja nykyisistä tilaratkaisuista sekä muutosten taustatekijöistä muodostavat ajankuvaa, jossa tilaratkaisujen muutoksiin yhdistyvät yhteiskunnan vaiheet ja asukkaiden arkielämän muutokset eri vaiheissa talojen elinkaaria.

Suurin osa Suomen asunnoista on rakennettu vuoden 1950 jälkeen, mikä tarkoittaa, että tutkimuksen kohteena olevat talot edustavat vähemmistöä Suomen rakennuskannassa¹⁷³. Siinä missä uudet talot rakennetaan vastaamaan aikansa ihanteita, säädöksiä ja standardeja, tutkimuksen kohteena olevia taloja on menneiden vuosikymmenten aikana muutettu vastaamaan asukkaidensa arkielämän tarpeisiin, jotka ovat kummunneet taustalla vaikuttaneista yhteiskunnan muutoksista. Suomen rakennuskannan ikään suhteutettuna pitkä tarkasteluväli tekee tuloksista mielenkiintoisia. Tutkielma on elinkaarikatsaus tilaratkaisujen muutoksiin talojen rakennusvuosista tähän päivään saakka. Tutkimuksen kohteena olevat talot tai muutkaan vanhat, asuinkäytössä säilyneet hirsitalot eivät kuitenkaan ole elinkaariensa päässä, vaan niiden tarinat jatkuvat edelleen. Talot kaipaavat jatkossakin kunnostusta ja viimeisimmät, nykyisten asukkaiden toteuttamat remontitkin vanhenevat ennen pitkää.

¹⁶⁸ Huokuna 2010, 133.

¹⁶⁹ Saarikangas 2002, 14–15, 24.

¹⁷⁰ Niiranen 1981, 291.

¹⁷¹ Sarantola-Weiss 2003, 348; Saarikangas 2002, 16.

¹⁷² Niiranen 1981, 290.

¹⁷³ Huokuna 2010, 141.

Vanhojen hirsirunkoisten talojen kohdalla kyse on kuitenkin laadusta, joka kantaa vielä pitkälle tulevaisuuteen. Lisäksi vanhat rakennukset kerryttävät iän mukana myös tunnelma-arvoa ja statusta.¹⁷⁴

Teemahaastattelu aineiston keruun menetelmänä soveltui tutkimuksen laadulliseen luonteeseen. Menetelmä mahdollisti täsmällisen tiedon saannin ilman turhan sitovia rajoitteita tai välikäsiä. Aineistona olisivat voineet toimia myös esimerkiksi sosiaalisen median kanava Instagramin hirsitaloasumiseen painottuvat tilit, sisustuslehdet tai vanhojen talojen tarinoista kertovat tv-ohjelmat. Haastattelemalla saatu tieto on kuitenkin kattavampaa ja palvelee paremmin tutkimuksen tavoitetta tuottaen syvällistä tietoa vanhojen talojen tilaratkaisujen muutoksista ja muutosten taustatekijöistä. Aineiston kerääminen haastattelemalla ja samaa haastattelurunkoa hyödyntämällä mahdollisti myös tutkimuksen kohteena olevien talojen tilaratkaisujen ja niissä tapahtuneiden muutosten vertailemisen keskenään. Toisaalta talojen elinkaarien hahmottaminen tilaratkaisujen muutosten ja asukashistorian näkökulmasta oli täysin talojen nykyisten asukkaiden tiedon varassa. Kaikilla haastateltavilla oli kiinnostusta talon historiaa kohtaan, mutta tiedon määrään vaikutti oleellisesti talon asukashistorian kirjavuus. Mitä enemmän omistajia talolla oli ollut, sitä hankalammin tieto talon aiemmista vaiheista oli saavutettavissa. Jokaiseen tutkimuksen kohteena olevaan taloon on toteutettu nykyisten asukkaiden toimesta perusteellinen remontti. Yhtäläisyys edesauttoi kohteista saadun tiedon vertailukelpoisuutta, mutta toisaalta ei niin mittavasti remontoitujen kohteiden tutkiminen olisi voinut tuottaa erilaisia tuloksia.

Kohteissa paikan päällä vierailu olisi ollut mielekäs ja perusteltu tapa tutkia aihetta, sillä se olisi mahdollistanut aineiston keräämisen haastattelemisen lisäksi havainnoinnin ja dokumentoinnin keinoin. Tällä tavalla toteutettu aineiston kerääminen olisi ollut tutkimuksen resurssien puitteissa mahdollista vain yhdessä kohteessa, jolloin tutkimus olisi painottunut etnografisen tapaustutkimuksen suuntaan, mikä olisi muuttanut tutkimuksen luonnetta merkittävästi. Pyrkimys kuvata tutkimuksen aihetta mahdollisimman kattavasti ja ymmärtää siihen linkittyviä ilmiöitä toteutui useamman haastattelun ja aineiston onnistuneen analyysin ansiosta. Pidän tutkimuksen tuloksia vakuuttavina, sillä niihin on päästy luotettavalla ja systemaattisella analyysillä. Sisällönanalyysi mahdollisti aineiston monipuolisen tarkastelun. Menetelmän avulla

¹⁷⁴ Kaila 2003, 19.

aineisto oli mahdollista järjestää tiiviiksi, selkeää ja yhtenäistä informaatiota sisältäväksi kokonaisuudeksi, jonka avulla oli mahdollista tehdä perusteltuja johtopäätöksiä tutkittavasta ilmiöstä¹⁷⁵. Tutkielmaan olen pyrkinyt kokoamaan selkeän ja ymmärrettävän kuvauksen prosessin eri vaiheista.

Vaikka tutkimuksen tavoitteena ei ollut tuottaa tilastollisesti yleistettävää tietoa, rikas ja perusteltu tulkinta sekä luotettavat johtopäätökset mahdollistavat tulosten hyödyntämisen saman luonteisia kohteita tutkittaessa. Jatkotutkimuksen voisi toteuttaa esimerkiksi tapaustutkimuksen muodossa pohjautuen tässä tutkimuksessa saatuun tietoon. Vaikka tutkimuksen aihe ei ole tällä hetkellä yhteiskunnallisesti ajankohtainen ja puhuttava, asuminen on ja tulee olemaan perustavanlaatuinen osa ihmisten elämää, mikä tekee tutkimuksesta merkityksellisen. Asumisen ja kodin suhde, joka tässä tutkimuksessa näyttäytyy konkreettisesti tilaratkaisujen muutosten välityksellä, on jatkossakin tutkimisen arvoinen asia. Vanhojen talojen kohdalla suhde on erityisen kiinnostava ja monisyinen, sillä toisaalta talon pitkällä historialla nähdään paljon painoarvoa, mutta toisaalta vakituudessa asuinkäytössä vanhankin talon on taivuttava jatkuvasti arkielämän uusiin tarpeisiin. Tutkimuksen tulokset tuovat esiin vanhojen talojen säilyttämisen ja käytön mahdollisuuksia tänä päivänä.

¹⁷⁵ Puusa 2020, 148–149.

Lähteet

Painamattomat lähteet

Haastattelut

Heikki > E. A-M. Haastattelut Emilia Ala-Mononen. Pro gradu-tutkielmahaastattelu 20. marraskuuta 2024. Haastatteluaineisto haastattelijan hallussa.

Juhana > E. A-M. Haastattelut Emilia Ala-Mononen. Pro gradu-tutkielmahaastattelu 17. marraskuuta 2024. Haastatteluaineisto haastattelijan hallussa.

Maija > E. A-M. Haastattelut Emilia Ala-Mononen. Pro gradu-tutkielmahaastattelu 20. marraskuuta 2024. Haastatteluaineisto haastattelijan hallussa.

Virpi > E. A-M. Haastattelut Emilia Ala-Mononen. Pro gradu-tutkielmahaastattelu 15. marraskuuta 2024. Haastatteluaineisto haastattelijan hallussa.

Sosiaalinen media

@metsola1931 (2024). Instagram. <https://www.instagram.com/metsola1931/>.

@punttilanelamaa (2024). Instagram. <https://www.instagram.com/punttilanelamaa/>.

@toukola1924 (2024). Instagram. <https://www.instagram.com/toukola1924/>.

Painetut lähteet

Aalto, I. (2017). *Paikka kaikelle: Mistä tavaratulva syntyy ja kuinka se padotaan*. Atena.

Eloranta, T., Vanharanta, O., Olsson, T., Okkonen, J., & Vartiainen, M. (2023) Työn muotoilu etätyössä. Teoksessa A. Mäkikangas (toim.), P. Pyöriä (toim.), R. Oksa, R. Latikka, N. Savela, A. Oksanen, ... T. Alasoini. *Koronapandemia, työ ja yhteiskunta: Muuttuiko Suomi?* (s. 229–251). Gaudeamus.

Elo, S., Kajula, O., Tohmola, A., & Kääriäinen, M. (2022). *Laadullisen sisällönanalyysin vaiheet ja eteneminen*. <https://journal.fi/hoitotiede/article/view/128987>. Hoitotiede. Viitattu 8.1.2025

Hakala, J. T. (2017). *Tulevan maisterin graduopas*. Gaudeamus.

Heininen-Blomstedt, K. (2013). *Jälleenrakennuskauden tyyppitaloalue: Paikan merkitykset ja täydennysrakentaminen*. <http://hdl.handle.net/10138/38875>. Helsingin yliopisto. Viitattu 15.4.2025.

Heinonen, V. (2007). Kotitalous mikroskoopin alla. Teoksessa K. Häggman, P. Haapala, M. Kuisma, K. Kauranen, M. Harjula, P. Markkola, ... T. Keskisarja. *Suomalaisen arjen historia: Modernin Suomen synty* (s. 169–195). Weilin + Göös.

Heinonen, V. (2008). Vapaa-aika, matkailu, harrastukset. Teoksessa K. Häggman, S. Aalto, M. Kuisma, T. Hämynen, J. Sipilä, M. Hannikainen, ... A. Anttonen. *Suomalaisen arjen historia: Hyvinvoinnin Suomi* (s. 111–125). Weilin + Göös

Hirsjärvi, S., & Hurme, H. (2000). *Tutkimushaastattelu: Teemahaastattelun teoria ja käytäntö*. Yliopistopaino.

Huokuna, T. (2010). Kodin materiaalit ja muutokset. Teoksessa K. Häggman, P. Markkola, M. Kuisma, P. Pulma (toim.), *Suomalaisen arjen suuri tarina* (s. 128–141). WSOY.

Hytönen, K., & Rantanen, K. (2013). *Onnen aika?: Valoja ja varjoja 1950-luvulla*. Atena.

Häggman, K., Markkola, P., Kuisma, M., & Pulma, P. (toim.). (2010). *Suomalaisen arjen suuri tarina*. WSOY.

Jallinoja, P., Niva, M., & Mäkelä, J. (2023). Miten syöminen, arki ja elämänarvot muuttuivat koronapandemian aikana? Teoksessa A. Mäkikangas (toim.), P. Pyöriä (toim.), R. Oksa, R. Latikka, N. Savela, A. Oksanen, ... T. Alasoini. *Koronapandemia, työ ja yhteiskunta: Muuttuiko Suomi?* (s. 127–147). Gaudeamus.

Jallinoja, R. (2009). Perhe yhdessä vapaa-aikana. Teoksessa T. Melkas, R. Jallinoja, P. Alasuutari, J. Kytömäki, K. Eskola, M. Liikkanen (toim.), ... H. Helve. *Suomalainen vapaa-aika: Arjen ilot ja valinnat* (s. 49–77). Gaudeamus Helsinki University Press.

Juuti, P., & Puusa, A. (2020). *Laadullisen tutkimuksen näkökulmat ja menetelmät*. Gaudeamus.

- Juvonen, T. (2017). Sisäpiirihaastattelu. Teoksessa M. Hyvärinen, P. Nikander, & J. Ruusuvaori (toim.), *Tutkimushaastattelun käsikirja* (s. 398–410). Vastapaino.
- Kaila, P. (2022). *Talotohtorin rakenneopas remontoijille, korjaajille ja rakentajille*. Kustantamo S&S Helsinki.
- Kaila, P. (2003). *Talotohtori: Rakentajan Pikkujätkiläinen*. WSOY.
- Kallinen, T., & Kinnunen, T. (2021). Etnografia. Teoksessa Jaana Vuori (toim.), *Laadullisen tutkimuksen verkkokäsikirja*. <https://www.fsd.tuni.fi/fi/palvelut/menetelmaopetus/>.
Yhteiskuntatieteellinen tietoaarkisto. Viitattu 11.12.2024.
- Korvela, P., & Tuomi-Gröhn, T. (2014). Teoksen tausta ja tutkimustehtävät. Teoksessa P. Korvela & T. Tuomi-Gröhn (toim.), *Arjen rakentuminen ja rytmit elämän käännekohdissa* (s. 10–29). Helsinki: Kuluttajatutkimuskeskus.
- Koskinen-Koivisto, E., & Marander-Eklund, L. (2013). Teoksessa K. Hytönen & K. Rantanen (toim.), *Onnen aika?: Valoja ja varjoja 1950-luvulla* (s. 160–171). Atena.
- Kotimaisten kielten keskus. (2024). Hakusana *koti*.
<https://www.kielitoimiston-sanakirja.fi/#/koti>. Viitattu 18.12.2024.
- Kuisma, M. (2010). Yy-Suomesta Euroopan unioniin. Teoksessa K. Häggman, P. Markkola, M. Kuisma, P. Pulma (toim.), *Suomalaisen arjen suuri tarina* (s. 8–29). WSOY.
- Laakso, M., Hollmén, H., Calder, A., & Kuuranne, I. (2003). *Eilispäivän Suomi: Jälleenrakennuksesta yltäkylläisyyteen*. Valitut palat.
- Lehtonen, M. (2008). Individualismin aika. Teoksessa K. Häggman, S. Aalto, M. Kuisma, T. Hämynen, J. Sipilä, M. Hannikainen, ... A. Anttonen. *Suomalaisen arjen historia: Hyvinvoinnin Suomi* (s. 273–285). Weilin + Göös
- Liikkanen, M. (toim.), Melkas, T., Jallinoja, R., Alasuutari, P., Kytömäki, J., Eskola, K., . . . Helve, H. (2009). *Suomalainen vapaa-aika: Arjen ilot ja valinnat*. Gaudeamus Helsinki University Press.
- Melkas, T. (2009). Suomalaisen yksityiselämän sosiaalisuudesta. Teoksessa T. Melkas, R. Jallinoja, P. Alasuutari, J. Kytömäki, K. Eskola, M. Liikkanen (toim.), ... H. Helve. *Suomalainen vapaa-aika: Arjen ilot ja valinnat* (s. 21–48). Gaudeamus Helsinki University Press.

- Miettunen, I., & Saloniemi, A. (2023). Korona-arjen organisointi lapsiperheissä. Teoksessa A. Mäkikangas (toim.), P. Pyöriä (toim.), R. Oksa, R. Latikka, N. Savela, A. Oksanen, ... T. Alasoini. *Koronapandemia, työ ja yhteiskunta: Muuttuiko Suomi?* (s. 163–185). Gaudeamus.
- Miller, J., Kaila, P., & Latvala, P. (suom.). (2002). *Puutalot: Hirsimökeistä rantahuviloihin*. WSOY.
- Muurinen, P. (2003). Niukuudesta kohti hyvinvointia. Teoksessa M. Laakso, H. Hollmén, A. Calder & I. Kuuranne. *Eilispäivän Suomi: Jälleenrakennuksesta yltäkylläisyyteen* (s. 204–209). Valitut palat.
- Mäkikangas, A. (toim.), Pyöriä, P. (toim.), Oksa, R., Latikka, R., Savela, N., Oksanen, A., ... Alasoini, T. (2023). *Koronapandemia, työ ja yhteiskunta: Muuttuiko Suomi?* Gaudeamus.
- Mäkikangas, A., Sjöblom K., Juutinen, S., & Ruohomäki, V. (2023). Työhyvinvointi etätyössä. Teoksessa A. Mäkikangas (toim.), P. Pyöriä (toim.), R. Oksa, R. Latikka, N. Savela, A. Oksanen, ... T. Alasoini. *Koronapandemia, työ ja yhteiskunta: Muuttuiko Suomi?* (s. 207–228). Gaudeamus.
- Nevala-Nurmi, S. (2013). Traktoreita ja lypsykoneita: Suomalainen maaseutu jälleenrakennuskaudella. Teoksessa K. Hytönen & K. Rantanen (toim.), *Onnen aika?: Valoja ja varjoja 1950-luvulla* (s. 199–209). Atena.
- Niiranen, T. (1981). *Miten ennen asuttiin: Vanhat rakennukset ja sisustukset*. Otava.
- Pallasmaa, J. (1995). Ihmisen paikka: Aika, muisti ja hiljaisuus arkkitehtuurikokemuksessa. Teoksessa Haapala, A. Honkanen, M. Rantala, V. (toim.) *Ympäristö, arkkitehtuuri, estetiikka* (s. 178–194). Helsinki: Yliopistopaino.
- Puusa, A. (2020). Näkökulmia laadullisen aineiston analysointiin. Teoksessa P. Juuti & A. Puusa. *Laadullisen tutkimuksen näkökulmat ja menetelmät* (s. 145–156). Gaudeamus.
- Ruusuvuori, J., & Nikander, P. (2017). Haastatteluaineiston litterointi. Teoksessa M. Hyvärinen, P. Nikander, & J. Ruusuvuori (toim.), *Tutkimushaastattelun käsikirja* (s. 427–444). Vastapaino.
- Ruusuvuori, J., & Tiittula, L. (2005). *Haastattelu: Tutkimus, tilanteet ja vuorovaikutus*. Vastapaino.
- Saarikangas, K. (2002). *Asunnon muodonmuutoksia: Puhtauden estetiikka ja sukupuoli modernissa arkkitehtuurissa*. Vammalan kirjapaino Oy.

Saarikangas, K. (2003). Maalaistaloista kaupunkikoteihin. Teoksessa M. Laakso, H. Hollmén, A. Calder & I. Kuuranne. *Eilispäivän Suomi: Jälleenrakennuksesta yltäkylläisyyteen* (s. 114–117). Valitut palat.

Saarikangas, K. (2008). Rakennetun ympäristön muutos ja asumisen mullistus. Teoksessa K. Häggman, S. Aalto, M. Kuisma, T. Hämynen, J. Sipilä, M. Hannikainen, ... A. Anttonen. *Suomalaisen arjen historia: Hyvinvoinnin Suomi* (s. 143–163). Weilin + Göös

Salmi, M. (2004). Arkielämä kokoaa yhteen työn ja perheen. Teoksessa M. Salmi, & J. Lammi-Taskula (toim.), *Puhelin, mummo vai joustava työaika? Työn ja perheen yhdistämisen arkea* (s. 11–28). Helsinki: Stakes.

Sarantola-Weiss, M. (2003). *Sohvaryhmän läpimurto: Kulutuskulttuurin tulo suomalaisiin olohuoneisiin 1960- ja 1970-lukujen vaihteessa*. Suomalaisen Kirjallisuuden Seura.

Suomen virallinen tilasto. (2020a) *Asunnot ja asuinolot: Liitetaulukko 1. Asuntokunnat koon mukaan ja asuntokuntien keskipitoisuus 1960–2020*. https://stat.fi/til/asas/2020/asas_2020_2021-05-20_tau_001_fi.html. Tilastokeskus. Viitattu 5.4.2025

Suomen virallinen tilasto. (2020b). *Asunnot ja asuinolot: Liitetaulukko 3. Pinta-ala huoneistoa kohti (m²) asunnon talotyyppin mukaan 1970-2020, koko asuntokanta*. https://stat.fi/til/asas/2020/asas_2020_2021-05-20_tau_003_fi.html. Tilastokeskus. Viitattu 5.4.2025.

Kallinen, T., & Kinnunen, T. (2021). Etnografia. Teoksessa Jaana Vuori (toim.), *Laadullisen tutkimuksen verkkokäsikirja*. <https://www.fsd.tuni.fi/fi/palvelut/menetelmaopetus/>. Yhteiskuntatieteellinen tietoaarkisto. Viitattu 11.12.2024.

Tuomi, J., & Sarajarvi, A. (2018). *Laadullinen tutkimus ja sisällönanalyysi*. Tammi.

Virtakangas, H. (2019). *Kodin monet määritelmät*. Kotimaisten kielten keskus. https://www.kotus.fi/nyt/kotus-blogi/satunnaisesti_kirjoittava_kotuslainen/kodin_monet_maaritelmät.31505.blog. Viitattu 18.12.2024.

Vuolle-Apiala, R. (2012). *Hirsitalo ennen ja nyt*. Bookwell Oy.

Kuvaluettelo

Kuva 1. Virpi. (2013). Punttilan asuinkerroksen pohjapiirros ennen remonttia.

Kuva 2. Virpi. (2015). Punttilan asuinkerroksen pohjapiirros remontin jälkeen.

Kuva 3. Virpi. (2015). Punttilan yläkerran pohjapiirros remontin jälkeen.

Kuva 4. Juhana. (2025). Toukolan asuinkerroksen alkuperäinen pohjapiirros.

Kuva 5. Juhana. (2018). Toukolan asuinkerroksen pohjapiirros remontin jälkeen.

Kuva 6. Juhana. (2025). Toukolan yläkerran alkuperäinen pohjapiirros.

Kuva 7. Maija. (2022). Metsolan alakerran pohjapiirros nykyhetkellä.

Kuva 8. Maija. (2022). Metsolan yläkerran pohjapiirros nykyhetkellä.

Kuva 9. Virpi. (2015). Punttilan vintti ennen asuttavaksi rakentamista.

Kuva 10. Virpi. (2016). Punttilan yläkerta kuvattuna samasta kohdasta kuin kuvassa 9.

Kuva 11. Virpi. (2013). Punttilan alakerran makuuhuone ennen kylpyhuoneeksi remontoimista.

Kuva 12. Virpi. (2015). Punttilan kylpyhuone kuvattuna samasta kohdasta kuin kuvassa 11.

Kuva 13. Virpi. (2013). Punttilan tupa ennen nykyisten asukkaiden toteuttamaa remonttia.

Kuva 14. Virpi. (2015). Punttilan tupa kuvattuna samasta kohdasta kuin kuvassa 13.

Liitteet

Liite 1. Haastattelurunko

Perustiedot talosta

- Minä vuonna talo on rakennettu?
- Missä talo sijaitsee?
- Onko talo sijainnut alun perin samalla paikalla vai onko se siirretty jostakin? Mistä ja milloin talo on siirretty nykyiselle paikalleen?
- Onko taloon rakennettu laajennuksia? Minä vuonna tai vuosina?
- Onko talo ollut aina asuinrakennus vai toiminut myös jossakin muussa käyttötarkoituksessa? Missä muussa käyttötarkoituksessa talo on toiminut ja milloin?

Perustiedot asukkaista

- Kuka tai ketkä talossa asuvat lisäksi?
- Onko asukkaiden määrä muuttunut asumisenne aikana? Millä tavalla asukkaiden määrä on muuttunut?
- Milloin olette tehneet talosta kaupat?
- Milloin muutitte taloon?
- Toteutettiinko remontti ennen muuttoa? Millainen remontti oli?

Talon asukashistoria

- Onko talon entisistä asukkaista tietoa? Keitä talossa on asunut ja milloin?
- Mistä tiedot entisistä asukkaista on saatu?

Talon tilaratkaisujen muutokset

- Millaisia muutoksia ja missä vaiheissa olette tehneet talon tilaratkaisuihin?
- Millaisia syitä ja arkielämän tarpeita muutosten taustalla on ollut?
- Mitkä muutokset ovat vaatineet remontointia ja mitkä ovat onnistuneet ilman?
- Ovatko muutokset olleet onnistuneita?
- Millaisia muutoksia aiotte mahdollisesti vielä toteuttaa?

- Millaisia muutoksia ja missä vaiheissa entiset asukkaat ovat tehneet talon tilaratkaisuihin?
- Mistä tieto näistä muutoksista on saatu? Onko tehdyistä muutoksista olemassa jonkinlaisia dokumentteja? Mitä on voitu selvittää päättelämällä?
- Mihin yhteiskunnan vaiheeseen tai asukkaiden arkielämän tarpeeseen tilaratkaisuissa tehdyt muutokset mahdollisesti linkittyvät?

- Onko vielä jotain, mitä haluaisit lisätä tai tarkentaa?