

Johanna Ruotsalainen  
**PISTO – TAIDELAAVU ENONTEKIÖN  
KETOMELLAN HIETAJÄRVELLE  
Taiteilija osana elämysmatkailutuotteen  
suunnitteluprosessia**

Pro gradu -tutkielma  
Taiteiden tiedekunta  
Soveltavan kuvataiteen maisteriohjelma  
Syksy 2012

## **Lapin yliopisto, taiteiden tiedekunta**

Työn nimi: Pisto – Taidelaavu Enontekiön Ketomellan Hietajärvelle. Taiteilija osana elämysmatkailutuotteen suunnitteluprosessia

Tekijä: Johanna Ruotsalainen

Koulutusohjelma/oppiaine: Soveltava kuvataide

Työn laji: Pro gradu -tutkielma

Sivumäärä: 80

Vuosi: Syksy 2012

### Tiivistelmä:

Tutkimus käsittelee uudenlaisen laavukonseptin suunnittelua Ketomellan Hietajärvelle Pallas-Yllästunturin kansallispuiston alueelle. Tutkimuksessa avataan suunnitteluprosessia, jossa kuvataiteilija on mukana yhtenä luovan suunnittelutiimin jäsenenä sekä tutkitaan paikan mahdollisuuksia toiminnallisen taideteoksen lähtökohtana.

Tutkimuksen metodologisena lähtökohtana on prosessitutkimus, jossa mallinnetaan kuvataiteilijan roolia elämysmatkailutuotteen tuotesuunnitteluprosessissa. Tutkimusstrategiassa on piirteitä sekä realistisen evaluaation, tuotesuunnitteluprosessin että toimintatutkimuksen menetelmistä. Tutkimuksen pääpaino on Ketomellassa toteutetussa paikkakartoitustutkimuksessa, jonka tuloksena suunnittelin paikkasidonnaisen taide-laavukonseptin Hietajärvelle. Tutkimuksen tuloksena syntynyt konsepti on Pro gradu -tutkielmani taiteellinen osuus. Konsepti oli esillä luonnoksina ja pienoismallina Lapin yliopiston gallerian näyttelyssä syksyllä 2012. Näyttelyyn oli kutsuttu asiantuntijoista koostuva keskustelupaneeli, joka osallistui konseptin käytettävyyttä, visuaalisuutta ja suunnitteluprosessia arvioivaan ryhmähaastatteluun. Haastattelun tulokset ja taiteilijan itsearviointi ovat lähtökohtana prosessin arvioinnissa.

Avainsanat: soveltava kuvataide, paikkasidonnainen taideteos, Ketomella

### Muita tietoja:

Suostun tutkielman luovuttamiseen kirjastossa käytettäväksi: X

Suostun tiivistelmän tallentamiseen yliopiston WWW-palvelimelle: X

**The University of Lapland, The Faculty of Art and Design**

Title: Pisto – Designing a Shelter by the Lake Hietajärvi of Enontekiö Ketomella. The Role of the Visual Artist in the Design Process.

Writer: Johanna Ruotsalainen

Degree Programme: Applied Visual Arts

Type of the Work: Pro Gradu Thesis

Number of Pages: 80

Year: Autumn 2012

The Summary:

In the pro gradu thesis a new kind of shelter concept is designed by the Lake Hietajärvi in Enontekiö Ketomella, in the Pallas-Yllästunturi National Park area. In the thesis the design process is described from the viewpoint of a visual artist: The artist is an active member of the design team, researching the possibilities of a place or a local as a starting point of a design process.

The method of the thesis is a process research, where the role of the visual artist in the design process is being assessed. The research strategy is based on strategies of realistic evaluation, design process and action based research. The main focus of the research is in the mapping of the place Ketomella, that results in the shelter design concept. The result concept in the artistic part of my research. The design was exhibited in the gallery of the University of Lapland in autumn 2012. The Exhibition was composed from sketches and a small scale model. A panel of experts was invited to participate in the group theme interview about usability, visibility and the design process of the concept exhibited. The results of the interview and the self-assessment by the artist were the basis of the evaluation part of the research.

Keywords: Applied visual arts, Place-specific art, Ketomella

Other Information:

Permission allowing the use of the pro gradu thesis in the library: X

Permission allowing the use of the pro gradu thesis in the www-server: X

## SISÄLLYS

1. JOHDANTO	6
2. TUTKIMUKSEN METODOLOGISET LÄHTÖKOHDAT	10
2.1. Toimintatutkimus, realistinen evaluaatio ja tuotekehitys- prosessi proseduraalisina tutkimusstrategioina	12
2.2. Tutkijapositio ja tutkimusintressin suuntaaminen	14
2.3. Aineistonkeruu- ja analyysimenetelmät	15
2.4. Tutkimuksen kulku	17
3. TUTKIMUKSEN TEOREETTISET JA KÄSITTEELLISET LÄHTÖKOHDAT	18
3.1. Paikan käsitteitä	19
3.2. Paikkakartoitustyön teoria	24
3.3. Rakennusten ja ympäristön estetiikka	27
3.3.1. Rakennus taiteena - taide rakennuksena	28
3.3.2. Ympäristön estetiikka	31
3.4. Ympäristösuunnittelu, ympäristöasenteet ja paikallisuus	32
3.5. Taiteilija paikan tulkkina	34
4. PAIKKAKARTOITUSTUTKIMUKSEN TOTEUTUS	37
4.1. Järvi jyrkänteiden syleilyssä	37
4.2. Ketomellasta kirjoitettua	40
4.2.1. Historiallinen Ketomella	41
4.2.2. Karu ja hiljainen kansallismaisema	46
4.3. Poromies, matkailija ja luonnonsuojelija	47
4.3.1. Kulttuurimatkailun hyödyttäjät ja hyödyntäjät	51
4.4. Hietäjärveä aistimassa	56

5. TUOTESUUNNITTELU TYÖ JA ANALYYSI	59
5.1. Paikasta laavuksi	59
5.1.1. Pistekota ja Kotlannin äijän kirkko Pallasjärven rannalla	59
5.1.2. Jerisjärven kalakämpät ja Ketomellan kuolemanaita	62
5.1.3. Ketomellan solki muodon antajana	65
5.1.4. Hietajärven vanhan tulipaikan jäljillä	66
5.1.5. Paikallisista materiaaleista	67
5.2. Tuloksen analysointi ryhmähaastattelussa	70
5.3. Itsearviointi	74
6. YHTEENVETO JA JOHTOPÄÄTÖKSET	75
7. LÄHTEET	77

## 1. JOHDANTO

Yksi Lapin yliopiston soveltavan kuvataiteen maisteriohjelman tavoitteista on mallintaa uusia tapoja työllistää taiteilijoita, sekä tutkia uusia tapoja integroida taide osaksi taloudellisia rakenteita kuten matkailuteollisuutta, hyvinvointiteollisuutta ja palvelumuotoilua. (Lapin yliopisto, 2011.) Tutkimukseni yhtenä tavoitteena on löytää uusia tapoja hyödyntää ja tuoda näkyväksi taiteilijoiden hiljaista tietoa, suunnitella uudenlainen soveltavan kuvataiteen tuotekonsepti, sekä mallintaa ja tallentaa soveltavan kuvataiteen tuotesuunnitteluprosessia osana tutkimusta.

Tutkimukseni taiteellisena osana suunnittelen uudenlaisen taidelaavukonseptin. Laavut Suomessa ja Lapissa ovat visuaalisesti hyvin samankaltaisia keskenään, vaikka niiden sijoituspaikat poikkeavat toisistaan ympäristöinä paljonkin. Laavu suunnittelukohteena antaa mahdollisuuden luoda toiminnallista paikkasidonnaista taidetta (place-specific art) yhteisöä hyödyttävästi ja hyödyntävästi. Toiminnallinen paikkataideteos erämaaympäristössä on konseptina vähän tutkittu. Uudenlainen soveltavan kuvataiteen matkailutuote tuo lisäarvoa tulipaikalle tai laavulle sekä taiteilijan näkökulmasta että loppukäyttäjän perspektiivistä, kun suunnittelussa pyritään ottamaan huomioon myös paikallinen käyttäjä; paikallisuudesta ammentava taidelaavu tuo elämyksellisyyden takaisin myös suomalaisen matkailijan laavukokemukseen. Taidetta matkailutuotteeseen integroivan laavukonseptin toivotaan myös tuovan uudenlaisia asiakkaita, kulttuurimatkailijoita, alueelle. Alueen matkailua tutkineen Koivumaa (2008) mukaan luontoaktiviteetit, kuten vaellus ja muu luonnossa liikkuminen, on perinteisesti toteutettu omatoimisesti ilman ohjattua maksullista toimintaa tai tuotteistamista. Yritystoiminnan palvelumuotona luontomatkailu tarjoaa luontoon liittyviä ohjattuja ja ohjelmallisia toimintoja tavoitteena tuottaa enemmän elämyksellisiä kokemuksia. Uudet elämykselliset tuotteet ottavat ideoitaan luonnosta ja lisäävät tarjottavien elämystuotteiden kirjoa. (Koivumaa 2008, 66.)

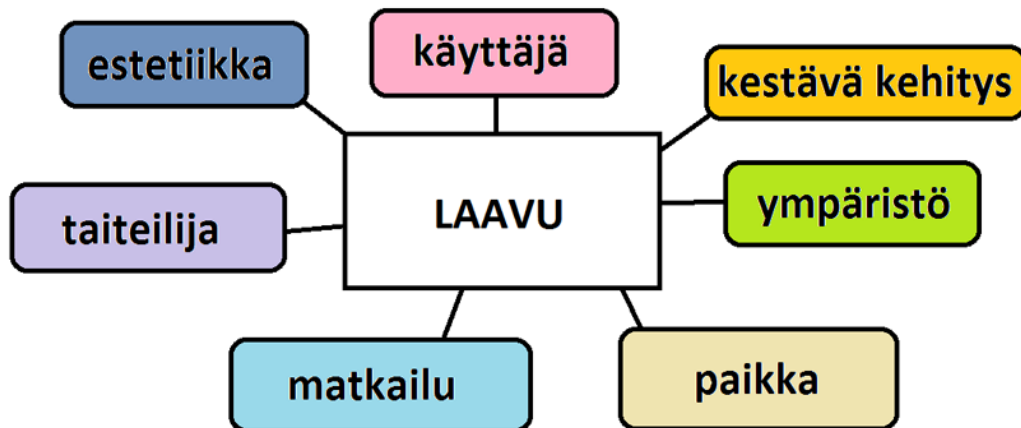
Tutkimukseni keskeiset tutkimuskysymykset liittyvät taiteilijan rooliin suunnittelutiimin jäsenenä sekä laavun paikkasidonnaisuuteen ja taideteosluonteeseen:

Millainen rooli kuvataiteilijalla voisi olla luovan suunnittelutiimin jäsenenä? Millaista lisäarvoa kuvataiteilijan osaaminen voisi tuoda suunnittelutyöhön? Miten työllistää paikallisia, lappilaisia taiteilijoita uudella tavalla? Kuinka suunnitella tuote, joka on samaan aikaan toimiva produkti ja taideteos? Mitä tarkoittaa paikallisuus ympäristöön sijoitetussa taideteoksessa?

Tutkimukseni asettuu diskurssina suunnitteluprosessin tutkimuksen, paikkasidonnaisen taiteen tutkimuksen ja palvelumuotoilun risteyskohtaan. Keskeistä on taiteilijan ja paikallisen tuominen osaksi suunnitteluprosessia. Taiteilijan konsulttirooli suunnitteluprosessissa on kansainvälisestäkin vasta vakiintumassa uusien koulutusmuotojen ja kokemuksen kautta (Uimonen 2010, 244). Julkista taidetta tutkinut Barbara Goldstein (2005, 118) näkee taiteilijan tehtävän suunnittelutiimissä luovana lisä-äänenä, jonka mukaantulo tiimiin tulisi tapahtua suunnittelun alkuvaiheessa yhtä aikaa tiimin muiden luovien jäsenten kuten arkkitehtien, maisema-arkkitehtien ja insinöörien kanssa (Uimonen 2010, 146). Taiteilijan mukaan tulo suunnitteluprosessiin jo varhaisessa vaiheessa ehkäisee fyysisten objektien kuten taideteosten käytön ainoastaan suunnitelmien esteettisinä yksityiskohtina, vaan niiden avulla tuotetaan ja vahvistetaan ennalta valittua imagoa (Uimonen 2010, 220).

Tutkimukseni yhteistyökumppani Metsähallitus on sekä asiakas- että asiantuntijaroolissa laavun suunnittelutyössä. Metsähallituksen asiantuntijatieto kohdistuu suunniteltavan tuotteen loppukäyttäjiiin, eli tuotteen toimivuuteen ja kohdennettavuuteen. Käytännössä se tarkoittaa, että teoksen toimivuuden paikka-sidonnaisuus (functionally site-specific) varmistetaan tuntemalla käyttäjä. Tärkein osa suunnittelutyön taustatutkimusta on Ketomellan alueen paikkakartoitus, jonka tarkoituksena on varmistaa teoksen todellinen paikallisuus ja paikkasidonnaisuus. Paikkakartoitus varmistaa myös teoksen visuaalisen paikkasidonnaisuuden (visually site-specific) lainaamalla muodon Ketomellan kulttuurisesta, historiallisesta, maantieteellisestä ja sosiaalisesta erityisluonteesta.

Tutkimuksessani laavun toiminnallisuuden ja visuaalisuuden suunnittelussa paikka, käyttäjä, taiteilija, estetiikka, ympäristö, kestävän kehityksen periaatteet ja matkailuteollisuus käyvät vuoropuhelua, jonka lopputuloksena on laavukonsepti Ketomellan Hietajärvelle. Tutkimukseni painopiste on paikkakartoituksessa, joka jakaantuu objektiiviseen, subjektiiviseen, tekstuaaliseen ja sosiokulttuuriseen paikkakartoitukseen. Matkailu, estetiikka, kestävä kehitys ja ympäristösuunnittelu ovat laajoja kokonaisuuksia, joten tutkin niitä pro gradussani vain rajallisesti, laavun suunnittelun näkökulmasta: Matkailua käsittelevässä osiossa tutkin nimenomaan Lapin ja Pallas-Yllästunturin kansallispuiston alueen luontomatkailua, alueen matkailuelinkeinon näkökulmaa maankäyttöön ja matkailurakentamiseen, sekä paikallisia asenteita matkailuyrittämistä kohtaan. Estetiikkaa käsittelevä osio keskittyy ympäristöestetiikkaan ja rakennuksen ongelmaan taiteena. Kestävän kehityksen periaatteita tutkin kestävän matkailun, kestävän rakentamisen ja kulttuurisesti kestävän suunnittelun näkökulmista. Ympäristöosiossa käsitelen pohjoisen ympäristön erityisluonnetta ja siihen liittyvää luontosuhdetta, ympäristöasenteita ja ympäristönsuojelua.



Kuva 1. Laavukonseptin vuorovaikutteinen suhde elämysmatkailutuotetta ympäröiviin rakenteisiin.



Pro gradu -tutkimukseni taiteellisen osan lopputuote on taidelaavukonsepti, joka toimii sekä laavuna että maamerkinä. Tutkimusmateriaalini on paikkakartoitusprosessin aikana kerätty dokumentaatio. Luonnokset, prototyypit ja pienoismallit (practice based research) ovat tietoa sisältäviä esineitä (artefacts that hold information); Prototyyppi sisältää tietoa, jota voidaan tutkia (Anttila 2006). Tutkimusstrategiani on prosessitutkimus, jossa yhdistyvät tuotesuunnitteluprosessi, toimintatutkimus ja realistinen evaluaatio. Kerään tietoa aktiivisen prosessidokumentaation keinoin sekä prosessiportfolion avulla (reflective data). Suunnitteluni pohjaa materiaaliin, jota kerään Ketomellasta subjektiivisen paikkakartoitustyöni aikana (osallistuva havainnointi).

Taidelaavu-projekti toteutui alkuvaiheessa edellä kuvatulla tavalla: Taiteilijana minut otettiin mukaan suunnitteluun siinä vaiheessa, kun päätös laavun rakentamisesta Ketomellan Hietajärvelle oli tehty. Valitettavasti prosessin edetessä informaatiokatkokset toisaalta minun ja yhteistyökumppanini Metsähallituksen välillä sekä Metsähallituksen sisällä johtivat siihen, että laavun rakennus aloitettiin ennen kuin suunnitelmat olivat valmiit. Hietajärvelle rakennettiin kesällä 2012 perinteinen niin kutsuttu mutterilaavu, jonka kaltaisia Metsähallituksella on sijoitettuna eri puolille Suomea. Hietajärven kohdalla paikkasidonnaisuus ei siis toteutunut, mutta jatkoin tutkimukseni konseptiluonteisena loppuun. Toivon tutkimuksestani olevan hyötyä Metsähallitukselle mallinnuksena siitä, millaista yhteistyötä paikallisten taiteilijoiden kanssa jatkossa suunnitteluprojekteissa voisi hyödyntää.

## 2. TUTKIMUKSEN METODOLOGISET LÄHTÖKOHDAT

Taide on todella haaste tieteen kentällä, kuten Pirkko Anttilan osuvasti nimetyssä Lapin yliopiston taiteentutkimuksen metodiluentosarjassa todetaan. Tieteen historia rakentuu rationalismin metodille, jossa tieteellistä tietoa korostava positivismi sulkee taiteen itsensä ulkopuolelle (Anttila 2006): Positivistisessä paradigmassa pyritään löytämään ”oikea totuus”. Positivismin menetelmin saavutettu tutkimustieto on luonteeltaan objektiivista ja tutkija toteuttaa tutkimuksensa kohteen ulkopuolelta käsin. Konstruktivistinen lähestymistapa toi rationalismin rinnalle ajatuksen todellisuudesta sosiaalisesti konstruoituneena, jossa ei ole yhtä objektiivista todellisuutta, jonka tutkija voisi löytää. (Anttila 2007, 24–25.)

Taiteentutkimuksen tendenssinä 2000-luvulla on ollut taitojen tietopitoisuuden kasvu; tutkimuksessa alkuasetelmana on usein näkökulman vaihdos tekijästä tutkijaksi. Kriittisen teorian malleja hyödynnetään usein taiteen tutkimuksessa: Kriittinen teoria toteaa asian laidan sellaisena kuin se on eli käsittelee todellisuutta sellaisenaan. Konstruktivistisen tietokäsityksen jälkeen postmodernin ajan taiteen tutkimuksen metodina olleen ”anything goes” -näkökulman on useassa nykytutkimuksessa korvannut jäsentyneempi eksperientalismen kokemuksellinen näkökulma sekä kriittisen realismin mukanaan tuoma metodologinen rajankäynti. (Anttila 2006.) Tällaiseen tietokäsitykseen myös oma tutkimukseni pohjaa.

Perinteisen laadullisen ja määrällisen tutkijaposition rinnalle on noussut prosessien tutkija, jonka keskeinen tutkimustyökalu on evaluaatio. Laadullinen tutkimus luo teoriaa, määrällinen tutkimus testaa teoriaa ja prosessien tutkiminen mallintaa prosesseja. (Anttila 2006.) Prosessin tarkoituksena on tuottaa jotakin, eli sen odotetaan olevan tuloksellinen. Useimmin prosessien tuloksena on selvästi aineellisia, näkyvissä olevia tuloksia, kuten visuaalisesti havaittavissa olevia teoksia, mutta tulos voi olla laadultaan myös aineetonta, kuten ajatus- tai toimintamalleja. Tutkimuksen tuloksena syntyy ihmisen tekemä tuote, artefakti, joka on usein jokin esine, mutta artefakti voi olla myös malli jostain toiminnasta. (Anttila 2007, 47.) Yhteistyöorganisaatiollani

Metsähallituksella on todellinen tarve perinteisen laavukonseptin uudistamiselle, eli uudenlaisen toiminnallisen ja paikkasidonnaisen taideteoksen (taidelaavun) suunnittelu-työlle. Työn tilaajalla on jo olemassa oleva tuotantotapa sekä ylläpito- ja huoltorakenteet laavukonseptissaan. Taiteilijan mukaantulo varhaisessa vaiheessa suunnitteluprosessia muuntaa sekä prosessia, artefaktia, tuotantotapaa että ylläpito- ja huoltorakenteita. Pro gradu -työssäni tutkimukseni kohdistuu sekä soveltavan kuvataiteen tuotteen tuotesuunnitteluun että suunnitteluprosessien tarkasteluun ja mallintamiseen.

Tutkimustuloksen ominaisuuksia tutkitaan sopivin määrällisin tai laadullisin menetelmin silloin, kun mielenkiinnon kohteena eli tutkivan otteen keskiössä on pääasiallisesti kehittämishankkeen lopputulos, esimerkiksi tuotekonsepti tai palvelukonsepti. Mutta jos kiinnostuksen kohteena on itse prosessi, valitaan sellainen tutkimusote, joka tekee prosessin arvioinnille oikeutta. Silloin on perusteltua käyttää tutkimusmenetelmää, jonka avulla on mahdollista arvioida samanaikaisesti sekä prosessin avulla saavutettuja tuloksia että prosessia itseään. Tällaisia tutkimusmenetelmiä ovat esimerkiksi realistinen evaluaatio ja toimintatutkimus. (Anttila 2007, 26–27.) Olen valinnut nämä kaksi tutkimusstrategiaa tukemaan tuotesuunnitteluprosessin tutkimuksen menetelmiä, sillä lopputuotteen, eli laavukonseptin tutkimuksen lisäksi haluan kiinnittää huomiota uudenlaisten yhteistyötapojen mallintamiseen taiteilijan tuomisessa osaksi suunnitteluprosessia. Prosessi koostuu useista tapahtumista, joten rajaaminen on tulkinnan varaista (Häikiö 2005, 50–51). Usein prosessuaalisessa tutkimuksessa on vaikeaa määrittellä kontekstin ja tapauksen rajaa, koska ne sulautuvat osin yhteen (Yin 2003). On määrittelykysymys, mikä kuuluu prosessiin ja mikä jää sen ulkopuolelle, joten tutkija joutuu käyttämään omaa harkintaansa prosessin rajaamisessa (Häikiö & Niemenmaa 2007, 49). Prosessin rajaaminen suhteessa kontekstiin tapahtuu tutkimukseni alussa tuotekehitysprosessin rajausten mukaan, mutta rajaukset muuttuvat tutkimuksen edetessä, kuten tapaustutkimuksessa usein käy.

Prosessien tutkimuksellinen ote suuntautuu toisin kuin kvantitatiiviseen tai kvalitatiiviseen tiedonintressiin suuntautuvat menetelmät. Prosesseissa on kyse toimivista systeemeistä ja proseduraalisessa tutkimusstrategiassa tiedonintressi on

näiden systeemien toimivuudessa ja toiminnan tuloksissa. (Anttila 2007, 132.) Määrällisen ja laadullisen tutkimuksen menetelmällisistä ratkaisuista on omat hyötynsä ja haittansa käytännön kehittämishankkeissa, koska ne kohdistuvat kumpikin omaan tietokäsitykseensä. Kolmas, vaihtoehtoinen tutkimusparadigma etsii proseduraalista perspektiiviä. Se pyrkii välttämään sekä empiirisen eli mitattavan käytännön että tulkinnallisen lähestymistavan rajoituksia hyödyntämällä pragmaattista, monimene-  
telmällistä lähestymistapaa. Pragmaattinen tutkimusparadigma tarkoittaa kehittämis-  
prosessiin vaikuttavien käytännön toimenpiteiden toteuttamista ja tuloksia sekä päätöksentekoprosesseja tarkastelevaa tutkimusotetta. (Anttila 2007, 110.) Soveltavan kuvataiteen maisteriohjelman yhtenä tavoitteena on löytää taiteilijalle uudenlaisia tapoja työllistyä sekä tuoda taide osaksi elinkeinoelämän prosesseja, kuten matkailu-  
suunnittelua ja -tuottamista, hyvinvointialaa sekä palvelukonseptisuunnittelua. Tällaisen taiteilijan ammattitaitoa uudella tavalla hyödyntävän projektin prosessien tutkiminen ja niiden mallintaminen on osa pro gradu -tutkielmaani.

## 2.1. Toimintatutkimus, realistinen evaluaatio ja tuotekehitysprosessi proseduraalisina tutkimusstrategioina

Toimintatutkimuksella, reaalisella evaluaatiolla ja tuotekehitysprosessilla on strategisesti paljon yhteistä, erityisesti niiden menettelytapojen prosessiluonteessa sekä iteratiivisuudessa. Myös tutkijan aktiivinen osallistuminen tutkimukseen sekä tiedonintressin kohdistuminen käytäntöön ja käytännön ongelmiin teoreettisten sovellusten sijaan on kaikille kolmelle tutkimusstrategialle ominaista. Oma tutkimukseni on soveltavan kuvataiteen tuotteen tuotekehitysprosessi, jossa hyödynnetään toimintatutkimuksen sekä realistisen evaluaation strategioita prosessin mallintamisessa ja arvioinnissa.

**Toimintatutkimuksen** määrittäviä tekijöitä Denscomben mukaan ovat käytännöllisyys, pyrkimys muutokseen, syklinen prosessi sekä osallistuminen. Toimintatutkimuksessa keskeistä on vaikuttamisen pyrkimys eli muutos, sekä käytännön ongelmien ratkaisun

näkökulmasta että ilmiön laajemman ymmärtämisen keinona. (Denscombe 2007, 123.) Kasvatustieteilijä Hannu L.T. Heikkisen ja sosiaaligerontologi Jyrki Jyrkämän mukaan toimintatutkimuksen pyrkimyksenä on tuoda esille uutta tietoa toiminnasta sitä samalla kehittäen. Toimintatutkimuksessa ei ole tarkoitus kuitenkaan tehdä mitä tahansa muutoksia, vaan pyrkimyksenä on muutos parempaan. Toimintatutkimuksen tuloksena ei voida pitää tiettyä uutta toimintakäytäntöä, jota toteutettaisiin ikuisesti. Uudet luodut käytännöt ovat aina väliaikaisia, kunnes kehitetään vielä tarkoituksenmukaisempi tapa toimia. Toimintatutkimuksen tuloksena saadaan uudella tavalla järjestäytyvä, refleктоiva prosessi sekä toiminnan ja sen tavoitteiden jatkuva kehittäminen. (Heikkinen & Jyrkämä 1999, 45.) Toimintatutkimuksen syklinen luonne tarkoittaa erityisesti sekä tutkimuksen suoraa palautetta käytäntöön että prosessin jatkuvuutta (Denscombe 2007, 125).

Toimintatutkimukselle on ominaista tutkijan aktiivisuus passiivisuuden sijaan (Denscombe 2007, 123). Toimintatutkimus torjuu ajatuksen kaksivaiheisesta prosessista, jonka ensivaiheessa tapahtuu tutkimus tutkijoiden toimesta ja sen jälkeen toisen vaiheen toteuttajat toimeenpanevat tutkimustuloksen käytännössä. Tutkija ei ole ulkopuolisen tarkkailijan roolissa, vaan osallistuu toimintaan aktivoimalla ja kehittämällä toimintaa omalla panoksellaan. (Denscombe 2007, 124.) Koska toimin omassa tutkimuksessani tutkijan ja taiteilijan kaksoisroolissa, olen väistämättäkin aktiivinen osallistuja tutkimuksessani.

Toimintatutkimusta voi toteuttaa monin eri tavoin. Toimintatutkimus onkin enemmän toimintatapa kuin varsinainen tutkimusmetodi. Se ohjaa ennen kaikkea tutkimuksen tavoitteita ja tutkimussuunnitelmaa, ei niinkään aineistonkeruu- tai analyysimenetelmiä. (Denscombe 2007, 123.)

**Realistisesta evaluaatiosta** on runsaasti kokemuksia sosiaali- ja terveystieteiden hankkeista. Monilla muilla aloilla vastaavaa menetelmällistä lähestymistapaa on käytetty erilaisissa käytännöllistavoitteisissa kehittämishankkeissa, vaikka tietoista yhdistämistä kriittisen realismin näkemyksiin ei olekaan. (Anttila 2007, 87.) Realistisen evaluaation yksi

ominaispiirre on prosessin syklinen luonne. Realistisen evaluaation mallin mukainen toiminta etenee kierroksittain eli syklisesti, sekä kierroksia toistaen, eli iteratiivisesti. Sykliä aikana tapahtuu vertailua sekä käytäntöön että edelliseen sykliin. Evaluaatiota eli arviointia kohdistetaan mm. kontekstiin ja vaikuttavuuteen sekä esille nouseviin ongelmiin. Metodinen monimenetelmällisyys mahdollistaa jokaisen arviointikohteen tutkimisen juuri sille ominaisimmalla tavalla. (Anttila 2007, 82.)

**Tuotekehitysprosessia** on vaikeaa esittää yhtenä yleispätevänä kaavana. Yleensä tuotesuunnitteluprosessi sisältää kuitenkin seuraavat työvaiheet: tavoitteiden määrittely, tiedonhankinta, ideointi ja luonnostelu, vertailu ja karsinta, toteuttava suunnittelu ja testaus sekä tuotteeksi saattaminen ja seuranta. Tuotesuunnitteluprosessin vaiheet etenevät sekä peräkkäin että rinnakkain. (Häti-Korkeila & Kähönen 1985, *passim*.)

Syklistä prosessia on sovellettu erityisesti design-tutkimuksissa. Prosessi koostuu useista peräkkäisistä ja toistuvista kierroksista, niihin kohdistuvista interventioista, interventioiden vaikutusten arvioinnista, valinnoista vaihtoehtoisten ratkaisujen välillä sekä tavoitteidenmukaisesta toiminnan uudelleensuuntaamisesta. Oleellista on prosessin iteratiivinen luonne. (Anttila 2007, 87–88.) Muotoiluprosessissa avainkohtia ovat vaihtoehtoisten konseptien arviointi ja valinta. Kriittisen arvioinnin aikana ideavalinta ja -kehitys suoritetaan ennalta valituilla arviointikriteereillä, jonka menetelmiä voivat olla esimerkiksi tarkastuslistat, pisteytystaulukot, testit tai ulkopuolinen päätös. Ideointivaiheet ja kriittisen arvioinnin vaiheet vuorottelevat suunnitteluprosessin aikana useita kertoja. (Häti-Korkeila 1985, 99.)

## 2.2. Tutkijapositio ja tutkimusintressin suuntaaminen

Käsite tutkijapositio ilmaisee sitä, miten tutkija asemoi itsensä erilaisten tutkimuksellisten ratkaisujen kentälle välttääkseen epätarkoituksenmukaisten menetelmien käyttöä tutkimuksessaan. Valittavan tutkimusotteen menetelmäteoreettinen tausta perustuu sen tehokkuuteen tutkimuksen ongelmanratkaisutilanteessa sekä tarvittavana

tiedonvälityskeinona. (Anttila 2007, 22.) Omassa tutkimuksessani käytän kriittis-realistista tutkimusparadigmaa; Kriittiseen tutkimusotteeseen nojaava paradigma perustuu asiantuntijuuteen. Se on käytäntöhakuista monimenetelmällistä tutkimusta, jossa tulokset saavutetaan arvioimalla tutkimuskohteesta eri keinoin hankittujen tietojen merkityksellisyyttä ja vaikuttavuutta. Arvioinnin välineenä on jokin proseduraalinen tutkimusote, jossa huomio kohdentuu prosessiin ja siinä tapahtuviin muutoksiin. Tutkijalla on aktiivinen tehtävä muutosten aikaansaamisessa ja niiden vaikutusten seuraamisessa ja arvioinnissa. (Anttila 2007, 23–24.) Toiminnallisen taidelaavun suunnittelussa sekä lopullisen tuotteen ja suunnitteluprosessin toteuttamisessa olen taiteilijana ja suunnittelijana itse asiantuntijaroolissa.

### 2.3. Aineiston keruu ja analyysimenetelmät

Prosessiin liittyvän tiedon kokoaminen on aineiston hankintaa. Tutkittaessa prosessia ilmiönä syntyvä materiaali eli aineisto tulisi tallentaa niin aitona kuin mahdollista. Tämä tarkoittaa esimerkiksi luonnosten, pienoismallien ja prototyyppien tallennusta. Erityisesti avaintilanteet eli kriittiset kohdat ja valintatilanteet olisi syytä dokumentoida. (Anttila 2006.)

Prosessievaluaation aineisto kootaan prosessien toteuttamisen yhteydessä luontevasti käytettävillä keinoilla, esimerkiksi työluonnoksia tallentamalla, keräämällä muistiinpanoja interventioihin liittyvistä päätöksentekoprosesseista sekä keräämällä portfolioita. Hiljaisen tiedon eli arkiajatteluun sisältyvästä kokemuksellisuudesta koostuvan tiedon näkyviin saaminen on prosessievaluaation haaste. (Anttila 2007, 111.) Luovan prosessin kautta tuotettu tutkimusmateriaali on subjektiivista ja reflektiivistä aineistoa (Anttila 2006). Aineistonkeruumenetelmiäni ovat prosessiportfolion kerääminen, prosessin aktiivinen dokumentointi sekä ryhmäteemahaastattelun dokumentointi kirjaamalla ylös haastateltavien keskeisiä ajatuksia ennalta valituista teemoista. Prosessiportfolioon kerätään kaikki luovassa työssä syntynyt materiaali; pieleen menneet versiot, kuvat, materiaalinäytteet, opettajien kommentit ja artikkelit.

Aktiivinen dokumentointi ei ole varsinainen tutkimusmenetelmä, mutta siitä tulee systemaattista ja strategista toimintaa kun siihen kohdistetaan kriittistä ja reflektiivistä näkemystä. (Anttila 2006; Denscombe 2007, 125.) Eräs aineistolähteeni ovat taidelaavusta rakennettavat pienoismallit ja prototyypit. Myös prototyyppi on käytännössä tutkittu (practice based research) ja artefaktina kantaa paljon tietoa. Prototyyppi on aineisto, joka on tutkittavissa. (Anttila 2006.)

Tuotesuunnittelun ulkopuolisen tutkimuksen osassa kerään aineistoa osallistuvan havainnoinnin kautta. Osallistuva havainnointi (participant observation) tarkoittaa, että tutkija on fyysisesti läsnä tutkimuskohteessaan, tässä tapauksessa tuotteen loppusijoituspaikassa Enontekiön Ketomellassa, tutustuen ympäristöön sekä luontomatkaileuun alueella. Osallistuvana havainnoijana olen mukana tutkimuksen kohteena olevassa kulttuurissa ja sen sosiaalisessa ilmapiirissä. Käytän monia eri keinoja aineiston kokoamisessa, kuten osallistumalla itse toimintaan sekä havainnoimalla muita. Osallistuvassa työtavassa havainnoija harjoittaa samalla myös oman itsensä ja toimiensa havainnointia. Havainnoinnin tavoitteena on merkitä muistiin, mitä havaitaan, ilman aineistonkeruuvaiheessa tapahtuvaa seulontaa havainnoijan omien arvoasetelmien kautta (Anttila 2007, 128–129). Strukturoimatonta havainnointia käytetään silloin, kun halutaan kerätä mahdollisimman paljon erilaista ennakkotietoa kohteesta. Jos havainnointitekniikka on suunniteltu strukturoimattomana, kaikki havainnot talletetaan muistiin jälkeinpäin tapahtuvaa jäsentelyä varten. Strukturoimatonta havainnointia ei voida etukäteen luokitella, joten käytän aineistonkeruussa apuna tutkittavan ilmiön ennakkotuntemusta. Jotta tiedetään, mitä ilmiössä oletetaan tapahtuvan, on toisinaan välttämätöntä tukeutua olemassa olevaan teoriaan ja rekisteröidä observoidut seikat sen mukaan. Tiettyjen ennalta määrättyjen avainsanojen perusteella etenen myöhemmin havainnoinnin analyysiin. (Anttila 2007, 129.)

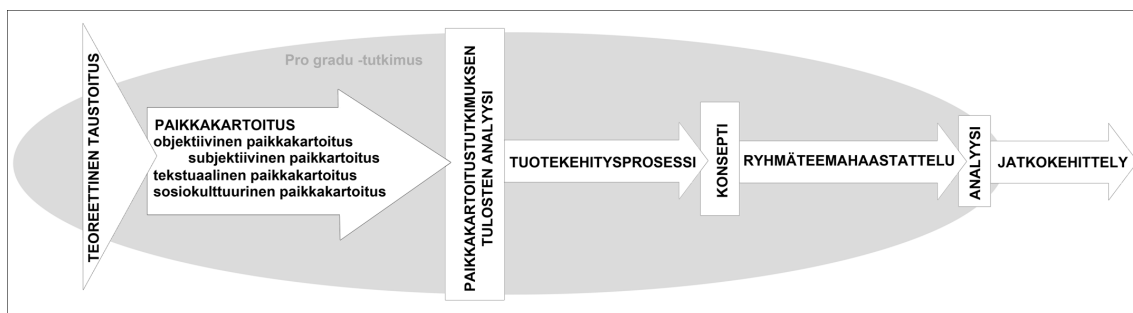
Suunnitteluprosessin alkuvaiheen tiedonkeruu tapahtuu osin kuva-analyysiin perustuvalla muotoilualan esine- ja muotoanalyysillä, joissa tutkitaan olemassa olevia laavuja sekä modernin arkkitehtuurin ja tilataiteen visuaalisuutta. Analyysissa tarkastellaan toisaalta omia subjektiivisia ajatuksia itsereflektion avulla ja toisaalta



pyritään toisen subjektiivisten ajatusten tulkintaan. Esine- ja muotoanalyysin kautta pyrin analysoimaan myös laavaa ilmiönä sekä artefaktina sen funktionaalisia ja semioottisia ominaisuuksia. (Anttila 2006.) Visuaalinen sisällönanalyysi on perinteisesti ollut ideologisten ja psykologisten piilotajuisten merkitysten etsimistä kuvista sekä kuvan sisältämien ilmaisutapojen koodaamista. Alkuvaiheen tiedonkeruussa hyödynnän visuaalista sisällönanalyysia kuvien sijasta tiloihin ja esineisiin. (Anttila 2006.)

## 2.4. Tutkimuksen kulku

Tutkimuksen aluksi kartoitan taidelaavun suunnitteluun vaikuttavia ilmiöitä, kuten Lapin luontomatkailua, kestävän kehityksen periaatteita, ympäristösuunnittelua ja -asenteita Lapissa, sekä taiteilijan roolia osana suunnitteluprosessia. Varsinainen tutkimukseni on paikkakartoitustutkimus Enontekiön Ketomellasta, Pallas-Ylläksen kansallispuistoalueesta sekä Hietajärven vesistöalueesta, jonka tuloksiin perustan tutkimukseni taiteellisen osan, eli laavukonseptin suunnittelun. Tutkimukseni keskeisiä käsitteitä ovat paikantutkimuksen käsitteet, joiden avulla avaan paikantutkimuksen luonnetta lukijalle. Taiteellisen osan arviointi tapahtuu yhdessä asiantuntijoista koostuvan paneelin kanssa ryhmäteemahaastatteluna. Pohdinnassa analysoin työn lopputulosta sekä laavukonseptin vaikuttavuuden että luodun toimintamallin toimivuuden näkökulmasta sen aineiston valossa, jota ryhmäteemahaastatteluni tuottaa.



Kuva 2. Tutkimuksen kulku.

### 3. TUTKIMUKSEN TEOREETTISET JA KÄSITTEELLISET LÄHTÖKOHDAT

Paikan ja paikallisuuden ilmiöt ja paikkasidonnaisuus taiteessa ovat lähtökohtana toiminnallisen tilataideteoksen suunnittelussa Enontekiön Ketomellan alueelle. Paikkakartoituksen avulla tarkastelen Ketomellaa paikkana sekä paikkakartoituksen mahdollisuuksia taiteellisen teoksen suunnittelun yhtenä keskeisenä lähtökohtana. Tutkimukseni aluksi avaan paikkasidonnaisen taiteen sekä paikantutkimuksen keskeisiä käsitteitä luvuissa 7-8.

**Paikkasidonnaisella taiteella** tarkoitetaan taidesuuntauksen viitekehystä, jossa paikan merkitys teoksen ilmaisun nimittävänä tekijänä korostuu. Paikasta on tullut merkittävä käsite nykytaiteen diskurssissa. Taiteessa paikkaa voidaan lähestyä myös sosiaalisena rakenteena, jolloin paikkasidonnaisista lähtökohdista luotu taideteos nojaa paikalliseen kulttuuriin ja sen historiaan, tai rajatun ryhmän viestintään sekä yhteisön toimintaan. Paikkasidonnainen taide tulee parhaiten ymmärretyksi kontekstissa, jonka ehdoilla se on luotu. (Kwon 2004, 1-2.)

Fyysinen paikka, jonne dokumentaatioita koskeva teos oli tehty, tuli ymmärretyksi yhtä merkittävänä osana taideteoksen ilmaisua kuin teos itse. Tulkinnan mukaan paikan mieltämiseen vaikuttivat katsojan ideologiset mieltymykset, mikä tarkoitti modernistisen taiteen ehtojen kyseenalaistumista sekä taideteoksen ilmaisun siirtymistä teoksesta kontekstiin. Paikka muuttui olennaiseksi osaksi taidetta. Käsite site-specific art alkoi hiljalleen vakiintua 1970-luvun puolenvälin jälkeen. (Kwon 2004, 1-2.)

Taiteilijoiden ohjatessa toimintaansa kohti asustuskeskuksia toimintaympäristöjen sosiaaliset ulottuvuudet alkoivat näytellä yhä suurempaa osaa. Nykyään paikkasidonnainen taide on osa postmodernia kaupunkikulttuuria. Sen puitteissa tehdyt teokset voivat olla eräänlaisia sosiaalisia näkökulmia ja yhteisötaiteen tavoin teokset usein pohjaavat osallistuttamiseen. Näin toimivat taiteilijat tulevat usein venyttäneeksi

teoksen tekijyyden rajaa oman työnsä ulkopuolelle. Projekteilla saattaa olla selkeitä sosiaalisia päämääriä ja keskustelun synnyttämisen lisäksi ne saattavat pyrkiä poliittisiin uudistuksiin. Toteutuakseen paikkasidonnaiset projektit edellyttävät neuvotteluja valittua aluetta hallinnoivien organisaatioiden sekä siellä toimivien yksittäisten ihmisten välillä. Paikkasidonnaiset taidetuotannot kehittyvät ja mahdollistuvat nimenomaan neuvotteluprosessissa paikkaa hallinnoivien ja käyttävien ihmisten sekä taiteilijan välillä.

Paikkasidonnaisen taiteen esteettisyydellä on erityisvaatimuksena osoittaa arvostusta ja vastuuta paikkaa kohtaan. Paikkasidonnaisen taiteen pitäisi kyetä todella nousemaan lähtökohtansa historiasta, ympäristöstä, ihmisistä tai erityisyydestä kyetäkseen luomaan vastaanottajan omiin kokemuksiin refleктоivan yhteyden. (Lippard 1997, 287.)

### 3.1. Paikan käsitteitä

Viime vuosina useiden alojen tutkimuksessa paikan ja maiseman käsitteet ovat nousseet keskeisiksi tutkimuksen kohteiksi niiden subjektiivisen ja holistisen luonteen vuoksi. Paikan ja maiseman tarkastelun kautta päästään käsiksi ihmisen ja hänen elämismaailmansa välisen kokemuksellisen suhteen tutkimukseen. (Raivo 1997, 199.) Maisema nähdään nykytutkimuksessa laajemmin, kuin vain fyysisenä tilana. Tutkimus voi kohdistua myös mielenmaisemaan. Mielenmaiseman käsite on erityisen hyödyllinen taiteen tutkimuksessa. Muita paikantutkimuksen käsitteitä ovat paikan identiteetti ja paikallisuus. Tutkimuksessani tutkittava paikka on Ketomella ja tutkimani maisema on Lapin maisema paikallisuuden kokemuksessa, taiteessa ja mielikuvissa.

**Paikka** on elettyä, koettua ja merkityksellistettyä tilaa (Lippard 1997, 9). Vuosikymmenten varrella käsitykset paikasta ovat muuttuneet ja monipuolistuneet. Tutkimuksessa kysytäänkin yhä useammin, mihin paikka käsitteenä lopulta viittaa. Aiemmin paikka on merkinnyt esimerkiksi kartografista sijaintia tai kokemuksellista ja merkityksellistä tilaa. Nykytutkimuksessa paikkaa on alettu tulkita myös prosessina ja tapahtumana.

(Kymäläinen 2006, 203.) Paikka on myös aikaa ja menneisyyttä jäsentävä käsite (Knuuttila 2008, 435). Perinteisesti paikka on edustanut ajatusta pysyvyydestä ja kuulumisesta; kun tilaan on katsottu liittyvän liikettä, muutosta ja abstraktiutta, on paikka edustanut pysähdystä, kuulumisen tunnetta ja konkreettisuutta (Kymäläinen 2006, 204). Tila muuttuu paikaksi, kun siihen liittyy subjektiivisia merkityksiä. Tila yksin määrittää maisemaa, mutta yhdessä muistin kanssa paikkaa (Lippard 1997, 9). Paikka on aina henkilökohtainen. Paikka syntyy, kun ympäristöön liitetään merkityksiä: Kun tilaan liitetään tunteita, muistoja, toiveita tai pelkoja, humanistisen maantieteen paikan käsitteen (Tuan 1977) fyysinen sijainnillisuus jää toissijaiseksi. Tilasta tulee paikka, kun ihmiselle muodostuu persoonallinen suhde ympäröivään ympäristöön. (Tani 1997, 211.)

Paikkaan liittyvien kulttuuristen prosessien luonne on sekä sosiaalinen että maantieteellinen. Ihminen tuottaa ja uusintaa paikkoja, maisemia, alueita ja ympäristöjä luomalla uusia kulttuurisia viestejä ja purkamalla vanhoja hahmottaessaan ympäristöään. (Raivo 1997, 199–200.) Yleensä paikkakuvaukset ja paikallisuuden kuvaukset on kirjoitettu kontekstualisoimalla sekä sijainnillisuutta että kokemuksellisuutta, jolloin toimijoiden näkökulma on korostunut; vastaavasti analyyseissa on vertailun keinoin pyritty irtautumaan paikallisuuden rajoituksista niin sijainnillisuudessa kuin ajassakin. Kysymys on erityisen ja yleisen dialektiikasta. (Knuuttila 2008, 437.) Paikalliset toimintatavat saattavat olla varsin omaperäisiä, vaikka niihin johtavat syyt olisivat yleisiä (Knuuttila 2008, 442; Knuuttila 2006, 7). Paikalliset prosessit ovat ulkoisten tekijöiden ohella toistensa vaikutuksesta syntyneitä tuloksia (Knuuttila 2008, 442).

Vaikka maantiedollisilla paikoilla on konkreettinen, fyysinen sijaintinsa, vasta eletystä elämästä ne saavat kulttuuriset merkityksensä, kokemusten ja kertomusten välittäminä. Paikat voivat olla yhtä hyvin osoitettavissa olevia kuin keksittyjä, väärin muistettuja tai unohtuneita (Knuuttila 2006, 7). Paikan luonnetta voi kuvata eksistentiaalisena ilmiönä ja näin ymmärrettyyn paikan tulkintaan lisätä eksplisiittisen eli selvästi ilmaistun elämäkerrallisen ulottuvuuden: Puhutaan paikan eletystä mielestä (Karjalainen 2006,

84). Paikalla voi kokea olevan erilaisia eksistentiaalisia moduksia, kuten piiloutuvat, näkyvät, taas muotoutuvat, sitten muistuvat ja odotettavat paikan merkitysulottuvuudet. Paikat ovat myös mielikuvituksemme kohteita. (Karjalainen 2006, 85–86.) Ketomellasta tehdyssä paikkakartoitustutkimuksessani tutkin Ketomellaa paikkana siinä merkityksessä, kuin käsitteen olen edellä avannut.

**Maisema** on perinteisesti määritelty maanpinnan näkyväksi aluekokonaisuudeksi, koskemattoman luonnon näkymäksi, perinteisen maaseudun kuvaksi, kulttuuri-historialliseksi miljööksi tai esteettisesti arvokkaaksi näkymäksi (Raivo 1997, 193). Nykyään maisema ymmärretään laajemmin visuaalisena ja kokemuksellisena ilmiönä aistiemme, havaintojemme ja mielemme kautta. Havainnoitsijasta irrallaan olevaa maisemaa, maisemaa itsessään, ei ole olemassa (Raivo 1997, 198). Maiseman ei nykyään ajatella olevan käsitteenä identtinen luonnon kanssa. Luonto on osana fyysisessä maisemassa, mutta ihmisen toiminnan vaikutus on myös lähes aina havaittavissa. Maisema on olemassa paitsi ihmistoiminnan muokkaamana prosessina (maiseman kulttuurinen luonne), myös ihmisen käsitteistä, kokemuksista ja arvoista riippuvana kulttuuriympäristönä. (Raivo 1997, 201.)

Kuvataiteissa maisemalla on ollut aina erityinen paikkansa. Maisemamaalaus on perinteisesti käsitellyt maisemaa kuin asetelmaa; pysyvänä, muuttumattomana luonnon kuvana. Kun maiseman ja paikan merkitystä on alettu tulkita laajemmin käsittämään myös prosesseja, taide on alkanut kuvata maisemaa siinä tapahtuvien muutosten kautta ja sen synnyttämien kokemusten kuvaamisen keinoin (Andrews 1999, 179–181). Renessanssin ajan jälkeen maiseman merkitys kuvassa pelkkänä taustakankaana ihmiselämän tapahtumille on muuttunut narraatioksi, draamalliseksi toimijaksi, ihmisen tunne-elämän sijaisnäyttelijäksi ja tulkitsijaksi (Andrews 1999, 187–188). Maiseman kokeminen prosessina näkymän sijaan vaatii tulkinnan painotuksen siirtämistä erillisyyden kokemuksesta sisältyvyyden kokemukseen; maiseman katsoja sijoittaa itsensä perinteisesti maiseman ulkopuolelle ennemmin kuin siihen kuuluvaksi osaksi. Maiseman kokeminen prosessina sisältää ajatuksen organismin eli kokijan henkilökohtaisesta suhteesta ympäröivään maisemaan. (Andrews 1999, 193.) Maisemasta tulee

subjektiivisen tulkinnan kohde (Andrews 1999, 195–196).

**Mielenmaisemalla** tarkoitetaan ihmisen mielessä syntyvää paikkaan liittyvää mielikuvaa. Paikka ei ole vain maantieteellinen ja fyysinen tila, vaan myös mentaalinen ja emotionaalinen paikka, mielentila, jossa eletään. Ihmisten ja heidän asuinpaikkojensa välille oletetaan syvällisiä psykologisia yhteyksiä. Vaikka paikkaan kuuluminen on ihmisen elämässä jokapäiväinen tunne, se ei ole aina tietoinen (Keskitalo-Foley 2006, 131). Mielenmaisemat eivät tarvitse kiinnittyäkseen fyysistä ympäristöä (Latvala 2006, 179).

Mielenmaiseman käsite liittyy vahvasti elämyksen käsitteeseen. Elämyksen syntymisessä on keskeistä yksilön tietoinen, intentionaalinen suuntautuminen kokemuksen vastaanottamiseen. Elämykselle avoin mieli mahdollistaa mielikuvien syntymisen ja antaa mielikuvitukselle valtaa, jolloin ihminen voi ajatuksissaan siirtyä myös reaali maailman ja -ajan ulkopuolelle. (Laurén 2006, 188.) Paikkakartoitus-tutkimukseni osana tutkin Lapin maisemaa tekstuaalisena aineistona, maisemaa osana taidekuvastoa ja kirjoituksia Lapista.

Paikallisesta ja alueellisesta identiteetistä on puhuttu tieteellisessä keskustelussa sekä mediassa vähintäänkin 1970-luvulta alkaen. Keskustelu on herättänyt alueellisen tietoisuuden heräämisen myös kansalaistoiminnassa. Alueellinen tai paikallinen identiteetti on moniulotteinen käsite, jolla viitataan toisinaan paikan identiteettiin, toisinaan ihmisten samaistumiseen tiettyyn paikkaan. Molemmat puolet ovat samanaikaisesti mukana käsitteessä. (Paasi 1998, 172–173.)

**Paikan identiteetillä** (sense of place) tarkoitetaan suppeassa mielessä kykyä tunnistaa erilaisia paikkoja. Tässä tunnistettavuuden merkityksessä paikan identiteetti voi olla suhteellisen pysyvä, mutta kokemuksellisuutena se elää sekä mielikuvissa että kertomuksissa ja puheessa. Paikan identiteettiä voi luonnehtia ihmisen elämäns historiaan sisältyvänä spatiaalisena kokemuksena, jolloin paikka ei viittaa mihinkään tiettyyn fyysiseen sijaintiin, vaan tiettyihin sijainteihin liittyvät kokemukset muodostuvat osaksi

ihmisen spatiaalista historiaa. Spatiaalista historiaa voi olla asuminen eri paikoissa, matkustamisen kautta saadut kokemukset, median luomat mielikuvat ja niin edelleen. (Knuuttila 2008, 441.) Paikan identiteetin käsitteen rinnalla voidaan puhua ihmisen spatiaalisesta identiteetistä (Kymäläinen 2006, 209).

Monet nykytutkijat erottavat paikan identiteetin eli tunnistettavuuden paikkaan identifioitumisesta; identifioitumiseen liittyy oleellisesti osallisuus, jonka kautta samautuminen ja juurtuminen tapahtuvat. Paikkaan identifioituminen tarkoittaa paikan omaksi tuntemista. (Knuuttila 2006, 9.)

**Paikallinen tieto**, eli yhteisön sosiaalinen pääoma, on paikkatutkimuksen keskeisiä käsitteitä. Yhteisön tiedolliset resurssit ja yhteisön identiteettiresurssit muodostavat paikallisen tiedon, johon liittyy kokemus ja perinteiden tuntemus. Tiedolliset resurssit rakentuvat yksilöllisestä ja kollektiivisesta informaatiosta, joka koskee niin yhteisön perinteitä ja toimintamalleja kuin osaamista, arvoja ja arvostuksiakin. Se sisältää tietoa muodollisista ja epämuodollisista verkostoista, erityisistä paikkaan tai ihmisiin liittyvistä resursseista ja voimavaroista. Identiteettiresursseilla tarkoitetaan yhteisön piirissä kehittyneitä yhteisiä käsityksiä itsestä ja toisista sekä omasta kuulumisesta yhteisöön ja asemasta laajemmassa kokonaisuudessa. (Hyryläinen ym. 2000, 192–193.) Identiteettiresurssit eivät ole pysyviä rakenteita. Yhteistyö synnyttää uusia identiteettiresursseja yhteisöön ja uusintaa olemassa olevia. (Hyryläinen ym. 2000, 194.)

Tutkimukseni sosiokulttuurisessa paikkakartoitusosassa tutkin Ketomellan alueen sosiaalisia ja kulttuurisia rakenteita, jotka sisältävät paikallista tietoa siitä, millaista laavurakentamista alueelle tarvitaan. Pyrkimyksenä on synnyttää myös uusia identiteettirakenteita eli uudenlaista yhteistyötä alueelle. Mallintamalla pilottiprojektina yhteistyötä taiteilijan ja alueen keskeisen toimijan, Metsähallituksen välillä, mahdollistan samankaltaisten yhteistyömuotojen kehittämisen jatkossakin alueella.

### 3.2. Paikkakartoitustyön teoria

Paikkasidonnaisen toiminnallisen taideteoksen suunnittelutyötä varten kerään paikkaan ja paikallisuuteen liittyvää aineistoa paikkakartoituksen avulla. Paikkakartoituksesta saatavan aineiston analyysi tuottaa tietoa Ketomellasta tärkeänä, arvokkaana ja erityisenä paikkana; tietoa, jonka perusteella teokseni voi aidosti nousta omasta välittömästä ympäristöstään, sen historiasta, paikallisista ihmisistä ja sosiaalisista rakenteista, sekä myyteistä ja uskomuksista.

Toiminnallisen paikkataideteoksen suunnittelutyön pohjaksi teen paikkakartoituksen Ketomellan alueella Lapin yliopiston taiteiden tiedekunnassa kehitettyä paikkakartoituksen mallia hyödyntäen. Suunnittelun lähtökohtana ovat objektiivisen, subjektiivisen, sosiokulttuurisen ja tekstuaalisen paikan kokemisen mallit, jotka ovat sovelluksia Pauli Tapani Karjalaisen maisemakartoitustavoista. Karjalainen käyttää omista luokitteluistaan nimityksiä mimeettinen, sensuaalinen ja tekstuaalinen maisemakartointi (Karjalainen 1999, 18–21). Lucy Lippardin mukaan paikan ja paikallisuuden syvällinen ymmärtäminen vaatii laajaa visuaalista ja historiallista tutkimusta, kenttätöitä, yhteyttä suulliseen perintöön ja paikallisen monikulttuurisuuden tuntemusta (Lippard 1997, 25). Lapin yliopiston paikkakartoitusmallissa ulkokohtaisesta analyysistä siirrytään eläytyvään osallisuuteen ja paikan omakohtaisesta kokemisesta syntyvään ymmärtämiseen. Paikka näyttäytyy objektiivisena, subjektiivisena, sosiokulttuurisena ja tekstuaalisena kokonaisuutena. (Jokela ym. 2006.)

**Objektiivisella paikalla** tarkoitetaan paikan fyysisiä ominaisuuksia eli sen mittasuhteita, materiaaleja, muotoja ja niin edelleen. Objektiivisesta paikasta voidaan hankkia tietoa paikkaa kuvaaviin esitteisiin, kuviin ja karttoihin tutustumalla. (Jokela ym. 2006.)

Objektiivisen paikkakartoituksen perustana voidaan pitää perinteistä kartografista analyysia, jonka tarkoituksena on ollut tietyn maisematyyppin tai maisemarakenteen erottaminen ympäröivistä muista alueista. Kartografisen kuvauksen ja analyysin ongel-



mana on riittämättömyys kuvata aistien välittämää vaikutelmaa eli maiseman moniulotteisuutta. Maisemaa ei voi ongelmitta pelkistää objektiivisesti mitatuksi alueelliseksi kokonaisuudeksi, kaksiulotteiseksi ja systemaattiseksi kartaksi. Kartografinen analyysi vaatii tuekseen enemmän visualisointia, esimerkiksi valokuvia ja piirroksia. Pelkkä kartografinen menetelmä ei riitä maiseman tutkimusmenetelmäksi. (Raivo 1997, 205–206.) Objektiivista paikkakartoitusmenetelmää voidaan pitää laajennettuna kartografisena tutkimuksena, jossa karttojen lisäksi tutkitaan valokuvia, piirroksia ja muita kuvallisia tuotoksia kohteesta.

**Subjektiiivinen paikka** muodostuu paikkaan liittyvistä elämyksistä, kokemuksista ja moniaistisista havainnoista. Sen ehdoton edellytys on paikassa oleminen, paikan sensuaalinen kokeminen. (Jokela ym. 2006.) Subjektiiivinen paikkakartoitus on läsnäoloa paikassa, sen moniaistista havainnointia ja omien kokemusten analysointia. Se voi olla myös paikkaan liittyviin muistoihin palaamista tai omien käsitysten ja oletusten tarkastelua. Subjektiiivinen paikkakokemus muodostetaan viettämällä aikaa paikassa, osallistumalla yhteisön toimintaan ja refleктоimalla omia kokemuksia eri menetelmin. (Jokela ym. 2006.)

**Tekstuaalinen paikka** on paikkaan liittyvien tekstien, kertomusten, myyttien ja uskomusten kokonaisuus. Se avautuu kirjallisuuden kautta, paikallisia asukkaita haastatteleamalla ja heidän tarinoihinsa tutustumalla. Tekstuaalinen paikka tarkoittaa paikkaan liittyviä kertomuksia ja yhteisöllisiä käsityksiä. Paikan tekstuaalisen tason kartoittaminen edellyttää perehtymistä paikan historiaan. Aineistona voivat toimia paikannimet, matkakuvaukset tai matkaoppaat, kyläkirjat ja erilaiset arkistot. Kartoituksen voi toteuttaa myös paikallisten kanssa keskustellen, heitä haastatellen ja tutustuen paikkaan liittyvään kertomusperinteeseen. Tekstuaalista paikkaa kartoitettaessa voi joskus olla syytä erottaa yhteisön paikalle antamat merkitykset ja ulkopuolisten, kuten tutkimusmatkailijoiden, mainonnan tai median luomat mielikuvat. (Jokela ym. 2006.)

Tekstuaalisen paikkakartoituksen voi katsoa pohjaavaan tulkitsevan maisematutkimuksen perinteeseen. Tulkitsevan maisematutkimuksen pyrkimyksenä on tunnistaa ja ymmärtää maisemaan liittyviä merkkejä ja merkityksiä. Tulkitsevan maisematutkimuksen yhteydessä on käytetty metaforaa maisema tekstinä, jolloin korostuu pyrkimys lukea maisemaa sen näkyvää empiriaa syvemmältä. Kysymyksessä on uudelleenluenta, joka merkitsee maiseman lukemista ja tulkitsemista paitsi sen sisältäminä kulttuurisina teksteinä, myös osana sosiaalisia prosesseja, joiden avulla maisemia tuotetaan. Tällaisessa lähestymistavassa maisema nähdään osaksi ideologista ja kulttuurista käsitejärjestelmää, jonka historia ja arvot liittyvät osaltaan tutkittavan maiseman omaan symboliikkaan ja osaltaan laajempiin viitekehyksiin. Ikonografinen maisematutkimus viittaa kontekstuaaliseen tulkintaan kulttuuristen arvojen kriittisenä instrumenttina, sekä pyrkimykseen rikkoa perinteisen maisematutkimuksen kerronnallisuuteen perustuva rakenne: Kyseessä ei ole maiseman muutoksen kuvaus lineaarisella aika-akselilla, vaan näkökulmassa korostuvat eri aikakausien jatkumot, päällekkäisyydet ja ristiriitaisuudet (Raivo 1997, 206–207.)

**Sosiokulttuurisella paikkakartoituksella** tarkoitetaan alueen sosiaalisen ja kulttuurisen tilanteen kartoitusta. Sosiaalisen tilanteen kartoituksessa pyritään selvittämään alueen sosiaalinen kokonaistilanne. Tarkastelun kohteena voi olla tarkoituksenmukaisesti esimerkiksi väestömäärä, ikäjakauma, väestötiheys, väestönkasvu, elinkeinot ja työllisyystilanne. Lisäksi voidaan selvittää taloudellisia ja sosiaalisia tekijöitä, kuten väestön koulutustasoa, lasten koulunkäyntiaktiivisuutta ja sosiaalisen kontrollin muotoja. Sosiaalisen tilanteen kartoituksella pyritään tiedostamaan ongelmia ja tarpeita, ymmärtämään yhteisön erityispiirteitä sekä löytämään projektille resursseja ja yhteistyökumppaneita. (Jokela ym. 2006.)

Kulttuurisen tilanteen kartoituksessa selvitetään, millaisia yhdistyksiä ja seuroja alueella toimii, millaisia aktiviteetteja on tarjolla, miten niistä informoidaan asukkaita ja ketkä käyttävät kulttuuripalveluja ja osallistuvat tapahtumiin. Näihin kysymyksiin on mahdollista saada vastauksia muun muassa kaupunkien tai kuntien kulttuuritoimesta, joka tilastoi tarjoamiensa kulttuuripalvelujen käyttöä ja saattaa ylläpitää luetteloja

kunnassa toimivista yhdistyksistä. Kulttuurisen tilanteen selvityksellä pyritään löytämään aktiivisia toimijoita yhteistyökumppaneiksi ja toisaalta ryhmiä, joille ei ole alueella entuudestaan kulttuuritoimintaa. (Jokela ym. 2006.)

### 3.3. Rakennusten ja ympäristön estetiikka

Sekä rakennusten että ympäristön suhde estetiikkaan on ongelmallinen. Estetiikalla taiteen teoriana näyttäisi olevan vähän annettavaa sekä rakennukselle, jonka taideteosolemus on kyseenalainen, että ympäristölle, joka pelkistetyimmässä merkityksessään viittaa luonnontilaiseen maailmaan, jolla ei näennäisesti ole yhteyttä keinotekoiseen taiteen maailmaan. Paikkasidonnaisen toiminnallisen tilataideteoksen ollessa kyseessä, myös esteettinen arvo on otettava tarkastelun kohteeksi.

Esteettiset teoriat koskevat niitä ehtoja, joiden vallitessa havainnointia tai kokemusta voidaan luonnehtia esteettiseksi. Perinteisimpiä esteettisen kokemisen teorioita ovat asenneteoriat. Myöhemmin estetiikan asenneteorioihin tehtiin havaintopsykologian innoittamana lisäyksiä esteettisen kokemuksen kognitiiviseen luonteeseen liittyen.

Perinteisesti on ajateltu, että esteettinen on emotionaalista ja tieteellinen kognitiivista. Tutkimme taideteosta kuitenkin yhtä lailla emootioiden kuin havaintojenkin kautta. Emootioillakin on kognitiivinen tehtävä: Emootiot vaikuttavat ymmärtämiseen ja ymmärtäminen emootioihin. Esteettisessä kokemisessa aistihavainto, käsitteet ja tunteet kietoutuvat yhteen ja liittyvät tarkasteltavan objektin ominaisuuksiin kompleksisella tavalla. (Rantala 2006, 268.)

Estetiikan asenneteorioissa lähtökohtana on ajatus, että on olemassa erityinen asenne, jota voidaan sanoa esteettiseksi. Mistä tahansa kohteesta voidaan tehdä esteettinen objekti tarkastelemalla sitä esteettisesti eli ottamalla sitä kohtaan esteettinen asenne. Yleisimmän asenneteorian mukaan otamme esteettisessä kokemuksessa psyykkistä etäisyyttä tarkasteltavaan kohteeseen, joka sallii meidän tarkastella kohdetta –

esimerkiksi taideteosta – sen itsensä vuoksi. Toisen asenneteorian mukaan näemme kohteen tietyllä tavalla, eli esteettisenä objektina, sen sijaan että näkisimme sen vain fyysisenä objektina. (Rantala 2006, 268.)

Asenneteorioita on kritisoitu siitä, että ne erottavat jyrkästi toisistaan havainnoivan subjektin ja havainnoitavan objektin. Esimerkiksi Berleantin (1991) mukaan esteettinen kokemus ei todellisuudessa ole objektin ja kokijan erottelua toisistaan, vaan pikemminkin osallistumista; kokijan aktiivista toimintaa, johon taideteoksen läsnäolo tai ympäristö meitä kutsuu. (Rantala 2006, 268.)

Havainto on kognitiivinen prosessi. Tieto ja havainto ovat suhteellisia, riippuvaisia omaksutuista tieteellisistä teorioista ja paradigmoista. Se, mitä ja miten ihminen havaitsee, riippuu käsitteellisistä viitekehyksistä, jotka yksilö on omaksunut. Havaintopsykologiaa vastaavia relativistisia näkemyksiä on esitetty myös estetiikassa ja taiteenfilosofiassa. Estetiikan kognitiiviset teoriat korostavat taiteen tekemisen ja kokemisen konstruktivistista luonnetta: Esteettisessäkin kokemuksessa on tehtävä erotteluja, identifioitava symboleita, tulkittava, hahmotettava maailmaa teoksen avulla ja teosta maailman avulla. Kognitiivisen teorian mukaan esteettinen kokemus on siis pikemminkin toimintaa kuin pelkkä asenne. (Rantala 2006, 269–27.)

### 3.3.1. Rakennus taiteena – taide rakennuksena

Rakennuksen tarkasteluun vaikuttavat kognitiiviset tekijät, jotka liittyvät siihen, ettei rakennus ole pelkkä esteettinen objekti tai taideteos; rakennusten on täytettävä käytännöllisiä ja toiminnallisia vaatimuksia, jotka vaikuttavat siihen, miten me arvioimme niitä esteettisessä mielessä. (Rantala 2006, 271.)

Taiteenfilosofiassa arkkitehtuurin asema taiteena on ongelmallinen, koska sen symboliluonne on ongelmallinen. Virgil Aldrichin (1963) mukaan arkkitehtuuri on pääasiallisesti formaalia taidetta – mikäli sitä voidaan pitää taiteena ollenkaan – koska

sillä ei ole sisältöä eikä kohdetta taiteena. Formaalin eli muodollinen taideteos toteuttaa tiettyjä formaalisia vaatimuksia, jotka koskevat materiaalistien elementtien käyttöä ja järjestystä, mutta se ei esitä eikä ilmaise mitään, tai ainakin tällainen piirre on minimissään. (Rantala 2006, 273.)

Taideteoksille on konstruoitava merkitys, joka on muuta kuin välittömästi läsnä oleva, koska oletamme, että niillä on tajuntaan verrattavissa oleva luonne, johon pitäisi ja kannattaisi tutustua. Sen lisäksi, että taide on puhuttelevaa, koska tiedämme sen olevan *taidetta*, sen kohtaamiseen vaikuttavat erilaiset kulttuurikohtaiset koodit, kuten kieli ja symbolit. Arkkitehtoninen kohde ei kohtaa kokijaa taiteeseen kuuluvassa kontekstissa, minkä vuoksi kohteen esikäsitteellinen ymmärtäminen tai luokittelu on häilyvää. (von Bonsdorff 2006, 225.)

Kun rakennustaide on rakenteiden ja materiaalien luonteiden ymmärtämistä, ja taide on jollakin tavalla ilmaisevaa, syntyy konflikti: Taiteena rakennustaiteella tulisi olla sisältö, mutta rakentamisena se on reaalista toimintaa. Arkkitehtuurista voidaan puhua ajan ja kulttuurin peilinä, joka kuvastaa sisältöjä suoraan niitä kommentoimatta. Arkkitehtuurin ajasta ja kulttuurista välittämä kuva ei ole peilikuva. Inhimillinen maailma on rakennettu; arkkitehtuuria tehdään samalla sekä kuvaksi että maailmaksi. (von Bonsdorff 2006, 234–235.)

**Genius loci** eli paikan henki ja paikan tunnelma ovat hyvin samankaltaisia ilmiöitä ja molempia käytetään ilmaisemaan paikan omaa erityistä luonnetta ja identiteettiä. Paikan tunnelma ei ole pysyvä ominaisuus, vaan ihminen voi toiminnallaan muokata, luoda ja jopa tuottaa tunnelmaa. Paikassa on tiettyjä erityisesti tunnelmaan liittyviä elementtejä, jotka ovat määriteltävissä paikan tunnelmallisiksi ominaisuuksiksi. Näitä ovat värit, tuoksut, maut, äänet, valo ja varjot. (Forss 2007, 111-115.) Paikan henki, *genius loci*, sen sijaan voidaan ymmärtää paikan identiteettinä, joka käsitteenä pitää sisällään ajatuksen tietynlaisesta pysyvyydestä. Sitä ei voida missään merkittävässä mielessä pukea sanoiksi, vain sen osatekijöitä voi kuvailla. Ratkaisevin ero tunnelman ja paikan hengen luonteissa on kuitenkin se, että siinä missä tunnelma on koettua tilaa, *genius loci*

on lähinnä koettua paikkaa. (Forss 2007, 125.)

Paikan hengen voi ymmärtää myös paikan kokonaiskokemuksena, jossa yhdistyvät ympäristön fyysiset ominaisuudet, näihin assosioidut mielikuvat ja muistot sekä mielikuvista tulkitut abstraktiot (Forss 2007, 122). Paikan kokonaiskokemus on kaikkien paikan elementtien eli aistein havaittavien ominaisuuksien, ajallisen syvyyden, historiallisen ulottuvuuden, kollektiivisen muistin, sosiaalisen ulottuvuuden, tunnelman ja mielikuvien tunnustamista ja kokemista. (Forss 2007, 125.)

Paikkaa ja rakennusta voidaan tarkastella kokemuksena eri teemojen – kuten aistein havaittavien ominaisuuksien, historiallisen ulottuvuuden ja ajallisen syvyyden sekä kollektiivisen muistin, sosiaalisen ulottuvuuden, tunnelman ja paikan hengen (*genius loci*) sekä kokijan mielikuvien ja odotusten – kautta. Kokemukseen vaikuttavat tekijät rakentavat yhdessä paikan, joka on aina erityinen ja omanlaisensa, enemmän kuin osatekijöidensä summa. (Forss 2007, 78.)

Aistein havaittavat ominaisuudet ovat sekä aineellisia että aineettomia ilmiöitä. Aineelliset ilmiöt voivat liittyä esimerkiksi materiaan, muotoihin, mittasuhteisiin ja pintoihin; Aineettomia ilmiötä voivat olla esimerkiksi valot, varjot, äänet ja tuoksut. Paikan ominaisuudet on tietysti määrin jaettavissa havaittaviin ja tulkinnallisiin ominaisuuksiin, vaikka rajanveto on usein vaikeaa. Havaittavat ominaisuudet ikään kuin johdattavat meidät tulkinnallisten ominaisuuksien piiriin eli historiallisen ulottuvuuden, ajallisen syvyyden, kollektiivisen muistin, sosiaalisen ulottuvuuden, mielikuvien, tunnelman ja paikan hengen piiriin. (Forss 2007, 77-79.) Paikkakokemuksessa on aina kyseessä mielikuva. Fenomenologisesta näkökulmasta paikka ja mielikuva paikasta ovat erottamattomassa suhteessa toisiinsa paikkakokemuksessa. (Forss 2007, 100–101.)

Taide voi olla voimakas mielikuvien muovaaja. Taide ei ehkä esitä kohdettaan aina esteettisenä, mutta taide vaikuttaa katseeseen ohjaavasti ja muokkaa tapaamme nähdä. Taide voi rikastuttaa myös paikkakokemuksiamme tuoden paikkoihin narraatioita ja tarinallisia tapahtumia. (Forss 2007, 108–109.)

**Monumentti** on eräs tapa tuoda estetiikan taideluonne vahvemmin osaksi rakennustaidetta, jolloin arkkitehtuurin perinteinen formaaliluonne heikkenee. Historiallinen monumentti on elävä osa paikkaa, eli se palvelee yhä alkuperäisestä käyttötarkoitustaan; Kuollut monumentti puolestaan on ajautunut arkielämän ulkopuolelle, pois aktiivisesta käytöstä ja alkuperäisestä tarkoituksestaan. Kokemus siitä sellaisenaan koetaan niin oleellisena, ettei sitä enää muokata eikä korjata. (Forss 2007, 88.)

Uusi rakennelma saavuttaa harvoin monumenttiluonteen muutoin kuin muistomerkin merkityksessä, eli jonkin muistoksi pystytettynä taideteoksena. Monumentti tarvitsee syntyäkseen aikaa. Mikä tahansa yhteisön elämään liittyvä artefakti voi muistuttaa menneistä vuosista ja toimia kollektiivisen muistin kiinnekohtana. Kollektiivinen muisti muistaa myös sen menneisyyden, jonka fyysiset merkit ovat jo rakennetuista muistomerkeistä kadonneet. Paikkojen historia on fyysisellä tasolla aina valikoitua: Mitä on jäänyt tai jätetty jäljelle. (Forss 2007, 90-91.)

Tullakseen osaksi paikan kollektiivista muistia paikassa on vietettävä aikaa ja eletävä sen historiaa. Paikan sosiaalinen ulottuvuus ja sosiaalinen monimuotoisuus ovat olennaisessa asemassa kollektiivisen muistin syntymisessä ja kehittämisessä. (Forss 2007, 92.)

### 3.3.2. Ympäristön estetiikka

Estetiikan teorian ja ihmisen ympäristön suhteet ovat hyvin haastavia. Ympäristöön sovellettuna sellaiset käsitteet kuin kauneus ja arvostus pakottavat meidän uudelleen arvioimaan peruskäsityksiämme käsitteistä kuten arvostaminen, taideteos ja luovuus. Taiteen ongelmista lähtökohtaisesti annetut selitykset estetiikan kysymyksiin eivät riitä vastaamaan ympäristökokemuksen asettamia vaatimuksia. (Berleant 2006. 88.)

Mitä on sellainen estetiikka, joka sisältää ympäristön? Ympäristö laajassa

merkityksessään ei ole irrallinen organismista eli kokijastaan. Ihminen on erottamaton osa ympäristön prosesseja. Kuten jo aiemmin todettiin, perinteinen estetiikka perustaa esteettisen arvottamisen vastaanottajan asenteen varaan. Perinteisessä esteettisessä ajattelussa havainnoija on ulkopuolinen, vaikutuksille immuuni tarkastelija. Kognitiivisia prosesseja sisältävä estetiikan teoria on sitoutumisen estetiikkaa, jota voidaan käyttää myös ympäristön esteettisessä tarkastelussa: Jatkuva luontoon sitoutuminen korvaa matkan päästä tapahtuvan kauniin objektin arvostuksen tai arvioinnin. (Berleant 2006, 99.)

Kokonaisvaltainen ympäristöestetiikka ulottuu moneen suuntaan: Kun esteettinen kokeminen ei enää tarvitse ympärilleen taideinstituutiota, se voidaan integroida kaikkeen sosiaaliseen toimintaan. Ympäristöestetiikka ei siis käsittele yksin rakennuksia ja paikkoja, vaan myös olosuhteita ja puitteita, joissa ihmiset osallistuvat kokonaisvaltaiseen tilanteeseen. Esteettisen havaitsemisen keskeisin piirre on tarkoituksellinen keskittyminen havaintoon, ja ympäristön arvioinnissa keskeistä on ymmärtää ympäristön piirteet siinä kontekstissa, johon itse osallistumme. Aistit ovat aktiivisessa osassa. (Berleant 2006, 100–101.)

Forssin mukaan myös luonto voi olla monumentti silloin, kun se on tullut artefaktiksi. Forss puhuu lähinnä ihmisen muokkaamasta luonnosta elin- ja asuinympäristössään. Matti K. Mäkinen toteaa, että historia on läsnä vain kaupungeissa, luonnossa on vain kierto, ei historiaa. (Forss 2007, 89.)

#### 3.4. Ympäristösuunnittelu, ympäristöasenteet ja paikallisuus

Taideteoksen suunnitteleminen luonnonympäristöön herättää nopeasti keskustelun ympäristöpolitiikasta, ympäristönsuojelusta, ympäristöasenteista ja maankäytöstä. Miksi minulla olisi oikeus rakentaa käyttötaidetta luonnonympäristöön? Ympäristösuunnittelussa erityisesti Lapissa ja luonnonsuojelualueilla on paikallisten toimijoiden



tuominen osaksi suunnitteluprosessia helpottanut maankäytöstä väistämättä aiheutuvia ristiriitoja. Ympäristösuunnittelun näkökulmasta paikallisuus on kuitenkin monimutkainen käsite, johon liittyy voimakkaasti tapamme määritellä luonto.

1990-luvulla paikallisuudesta on tullut keskeinen ympäristöpoliittinen toimijan asema. Paikallisten ihmisten mahdollisuus osallistua omaa elinympäristöään koskevaan päätöksentekoon on kirjattu sekä Suomen perustuslakiin että periaatteellisenä kansainvälisiin ympäristösopimuksiin. Paikallisten ihmisten osallistumis- ja vaikuttamismahdollisuuksien turvaamisen taustalla on oletus, että ympäristönsuojelu toteutuu paremmin osallistavan ympäristöhallinnon kautta. Paikallisasukkaiden tarpeiden, intressien ja näkökulmien huomioiminen ympäristösuunnittelussa vähentää ristiriitoja ja parantaa ihmisten valmiuksia ottaa ympäristöasiat huomioon omassa toiminnassaan. (Valkonen 2003. 164.) Paikallisuuden määrittelemine voi kuitenkin olla ongelmallista. Olisi helppoa ajatella, että tiettyä luonnonympäristöä koskeva osallisuus selkeästi määriteltävissä sijainnin kautta; sijainti määrittää paikallisuutta ja sitä kautta osallisuutta. Paikallisuus on paikkaan sidottua fyysistä ja sosiaalista paikassa olemista. (Valkonen 2003. 164.) Näin on perinteisesti ajateltu luonnonkäyttöä koskevassa suunnittelussa. Nykyisin kuitenkin yhä suurempi määrä toimijoita kokee esimerkiksi Lapin luonnon omakseen, ja ajattelee, että heillä on oikeus osallistua aluetta koskevaan suunnitteluun ja päätöksentekoon. Kokemuksen taustalla on luontokäsitys, jonka mukaan ei ole olemassa yhtä luontoa, vaan monia, toisille vastakkaisiakin luontoja, jotka rakentuvat sosiaalisissa prosesseissa erilaisten sosiokulttuuristen käytäntöjen kautta. (Valkonen 2003. 166.)

Jokainen erilainen tapa määritellä luonto vaikuttaa ilmiötä koskevan ymmärryksen muotoutumiseen. Luonnon monimuotoinen määrittely vaikuttaa myös siihen, kuka on asianosainen, miten luonnon suhteen tulisi toimia ja minkälaisen sijan tietty luonnonympäristö saa inhimillisissä käytännöissä. (Valkonen 2003, 167.) Ylälapin toimijakenttä tulee tulevaisuudessa moninaistumaan ja moniarvoistumaan edelleen (Valkonen 2003, 178).

Myös luontoa voidaan tarkastella ihmisten kokemuksena. Kokemusnäkökulmasta luontoa ei nähdä enää ”luonnollisena”, vaan ihmisen luomana käsitteellisenä kokonaisuutena, konstruktiona. Luonnon tarkastelu ja se, millaisena luonto näyttäytyy, on sidoksissa tarkastelijan arvoihin ja käsityksiin luonnosta. Luonto koetaan ja ymmärretään eri tavalla, kuin myös se, miten luonnon kanssa tulisi elää. Syntyy erilaisia suhteita luonnonympäristöön. Ihmisen luontosuhteessa voidaan kärjistäen erottaa kaksi ulottuvuutta: Arjessa kohdattu jokapäiväinen eli koettu luonto ja luonnontieteiden hallitsema, matemaattisten ominaisuuksiensa kautta mitattu objekti, eli tieteellinen luonto. Ei olekaan olemassa yhtä luontoa, vaan monia, eri tavoin eri aikoina ja eri yhteyksissä käsitettyjä luontoja. Jokainen tarkastelee luontoa omien kokemustensa kautta. Vastakkain voivat siten asettua hyvinkin erilaiset käsitykset luonnosta ja sen suojelusta. Kenen luontoa suojelemme? (Malmsten, 2007, 65–66).

### 3.5. Taiteilija paikan tulkkina

Yksi tutkimukseni tavoitteista on paikallisten taiteilijoiden tuominen osaksi elinkeinoelämän rakenteita mallintamalla mahdollisia yhteistyön muotoja sellaisten alueellisesti merkittävien organisaatioiden kuin Lapin luontokeskusten kanssa. Oman tutkimukseni kohdalla opinnäytetyön kautta toteutettava yhteistyö on alkuasetelmaltaan erilainen, kuin taiteilijan toimiminen lähtökohtaisesti suunnittelutyön ammattilaisena yhtenä osana perinteisempää suunnittelutiimiä, joten avaan tässä luvussa hieman erilaisia yhteistyön mahdollisuuksia.

Barbara Goldsteinin (2005) mukaan lähtökohtana tulisi pitää käytäntöä, jossa kaikki suunnittelutiimin luovat jäsenet – taiteilija mukaan lukien – valitaan tiimiin yhtä aikaa. Goldstein näkee taiteilijan tehtävän suunnittelutiimissä eräänlaisena luovana lisäänenä. (Uimonen 2010, 146.) Kun taiteilija on osa suunnittelua jo varhaisessa vaiheessa, fyysisiä objekteja kuten taideteoksia ei käytetä ainoastaan suunnitelmien esteettisinä yksityiskohtina, vaan niiden avulla tuotetaan ja vahvistetaan ennalta valittua imagoa. (Uimonen 2010, 220.) Taiteen näkökulmasta ympäristösuunnittelua ei välttä-

mättä edes ole teokseksi hahmottuva objekti, vaan jokin kokonaiskonseptiin liittyvä laajempi ilmiö, kuten omassa suunnittelutyössäni paikan ja paikallisuuden teemat (Uimonen 2010, 240).

Eräs tapa tuoda taiteilijan ammattitaito osaksi suunnittelua on konsulttirooli. Konsulttiroolin työnkuvassa kyse ei ole varsinaisesti taiteen tekemisestä, vaan esimerkiksi ympäristökulttuuriin ja ympäristöestetiikkaan liittyvästä ammattitaidosta. Taiteilijan rooli konsulttina on kansainvälisestikin vasta vakiintumassa uusien koulutusmuotojen ja kokemuksen kautta. (Uimonen 2010, 244–245.) Kun taiteilijan mukanaolo osana suunnittelutiimiä vakiintuu ja taiteilijan rooli rinnastuu suunnittelijaan, ei palkkio-perusteenakaan ole enää objektin kaltainen teos vaan luova työ, jolle voidaan määritellä hinta samoin kuin suunnittelijan työlle. Etuna taiteen kustannusten siirtämisessä suunnittelu- ja rakentamisbudjettiin on pidetty sitä, ettei erillistä taidebudjettia tarvita ja taiteen kustannukset ovat näin pienemmät kuin valmiisiin rakenteisiin jälkeensä hankituilla teoksilla. (Uimonen 2010, 240–241.)

Ympäristösuunnittelijan roolissa maisemakuvallisena tavoitteena voidaan pitää maiseman täydentämistä taiteella, sekä maamerkkien ja kohtauspaikkoja luomista (Uimonen 2010, 98). Taiteilijoiden ja eri organisaatioiden yhteistyötä vaikeuttavat perinteeseen nojaavat taidetoiveet, jotka luovat tilaajataholla odotuksia, joihin nyky-ympäristösuunnittelu ja nykytaide eivät vastaa. Ongelmia luo myös oletus suunnittelun jatkumosta, joka ulottuu yhtenäisenä arkkitehtuurina aina taideteoksiin saakka. (Uimonen 2010, 99.) Fyysisen suunnittelun perinteeseen ei ole kuulunut keskustelua tulevien käyttäjien kanssa, vaan arkkitehdit, ympäristösuunnittelijat ja myös taiteilijat on katsottu oman alansa asiantuntijoiksi, joilla on kyky päättää esteettisistä ratkaisuista kaikkien hyväksi (Uimonen 2010, 101). Yleisestikin julkishallinnon sektorien reviirit, keskusteluyhteyden puuttuminen ja kilpailu resursseista haittaavat eri alojen yhteistyötä. (Uimonen 2010, 157.)

Konkreettinen eri toimijoiden yhteistyötä ohjaava ja tuottava väline on taiteellinen konsepti. Kyse ei ole siis taiteen koordinoinnista vaan taiteellisesta koordinoinnista, jossa tekemisessä korostuu taiteellinen taito ja osaaminen. Konsepti on yksi suunnit-

telijan työvälineistä ja osa luovaa prosessia. (Uimonen 2010, 141.) Taiteellisen konseptin ja perinteisen taideteoksen erotuksena on vaikeus kirjata arvoja taiteelliseen konseptiin. Se tarkoittaa käytännössä taiteellisen konseptin laajempia rajoituksia taiteilijan itseilmaisussa. Taiteilija joutuu omaksumaan suunnittelijoille tutun työtavan, jossa jatkuvasti punnitaan, miten omat taiteelliset tavoitteet vastaavat yhteiseen etuun tai jo tiedossa olevien rakennuttajien tavoitteisiin. (Uimonen 2010, 145–146.)

Taidelaavun suunnittelutyön tapauksessa taiteellinen koordinointi perustuu alueen analysointityöhön, jossa yhdistän osaamiseni suunnittelijana ja taiteilijana. Lähestymistapojen tietoinen analysointi, toistaminen ja kehittäminen ovat osa taiteellista konseptiani, jossa teoksen sijoituspaikalla on erityinen merkitys prosessin ohjaajana. Taiteellisuus antaa luvan myös subjektiivisuuden hyväksymiseen. (Uimonen 2010, 141–142.) Taiteellisen konseptin on tullava näkyväksi, jotta konsepti tulee tietoiseksi osaksi taiteilijan ja muun suunnittelutyöryhmän yhteistyötä. Taiteellisen konseptin luominen julkisen taiteen ja ympäristösuunnittelun kentälle haastaa dialogiin, jossa taiteellisen suunnittelun perusteille on annettava sanallinen muoto. Suunnitteluun liittyvää taiteellista yhteistyötä tehdään piirtämällä, kuvin ja pienoismallein, jotka voivat toimia suunnitteluprosesseissa myös kommunikaatiovälineenä paikallisasukkaiden kanssa. (Uimonen 2010, 145.)

## 4. TUTKIMUKSEN TOTEUTUS

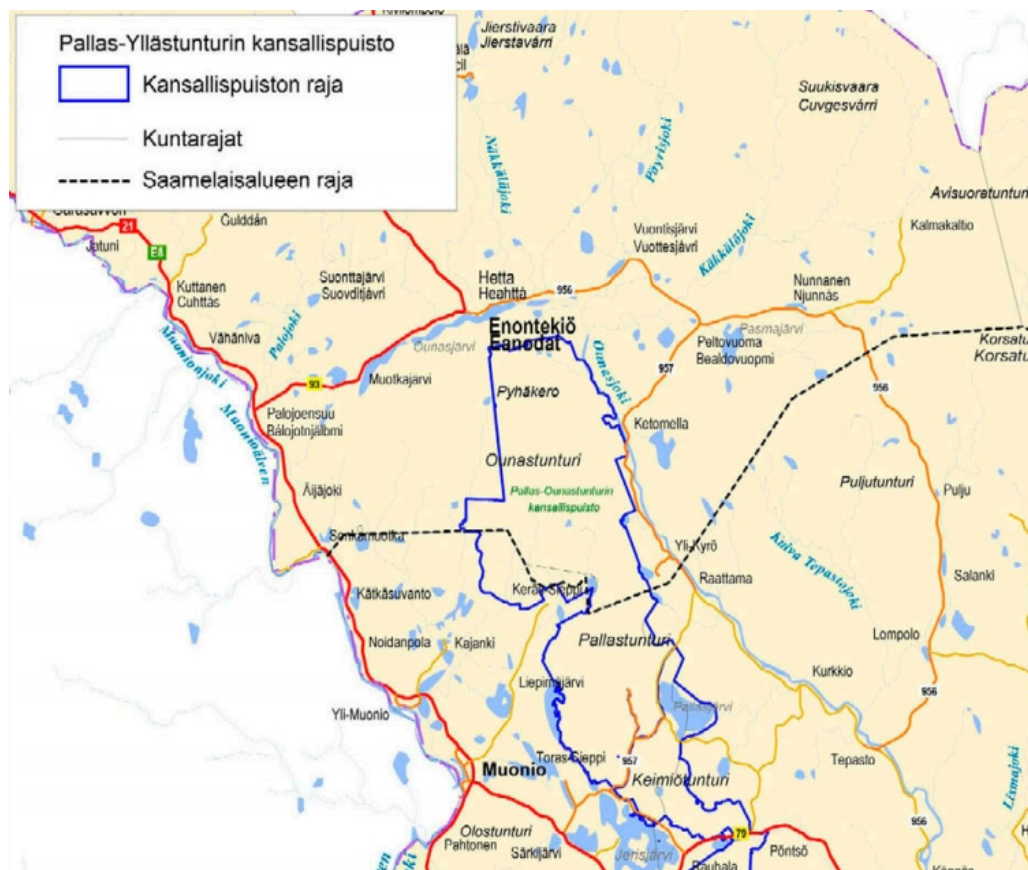
### 4.1. Järvi jyrkänteiden syleilyssä

Lapin yliopiston paikkakartoitustyömallin objektiivisen paikkakartoitusmenetelmän tavoitteena on tutkia paikan objektiivisesti mitattavissa olevia ominaisuuksia, kuten mittasuhteita ja materiaaleja. Objektiivisen paikkakartoitustyön aineistona käytetään esimerkiksi karttoja, valokuvia ja piirroksia. (Jokela ym. 2006.)

Objektiivinen paikkakartoitus toteutetaan aineistoihin perustuvalla tiedonkeruumenetelmällä. Objektiivisen paikkakartoituksen ajankohta oli tutkimuksen alkuvaiheessa, ja sen päätavoitteena oli tutustua fyysiseen, maantieteelliseen sijaintiin, johon toiminnallinen paikkataideteos voitaisiin rakentaa. Koska tutkimukseni yhteistyökumppani Metsähallitus oli jo aiemmin tehnyt päätöksen laavun sijoituspaikasta Hietajärven rantaan, vanhan tulipaikan ympäristöön, ei objektiivisen paikkakartoituksen tavoitteena varsinaisesti ollut vertailla tai etsiä sijoituspaikkaa teokselle. Objektiivisen paikkakartoituksen aineistoina käytin alueen karttoja. Objektiivisessä paikkakartoituksessa painotin maaston ominaispiirteiden havainnointia ja arvioin maaston sopivuutta laavun rakentamiselle ja sen tarpeelle.

Objektiivisessä paikkakartoituksessa käytin Metsähallituksen omia karttoja sekä internetin karttasovelluksesta tulostettavia maastokarttoja ja ilmakuvia. Karttojen perusteella suunnittelin alustavan asemakaavan Hietajärven rannalle luontopolun varrelle. Asemakaavoituksessa huomioitavia asioita olivat laavun sijoittelu maisemaan ja vallitsevaan tuuleen nähden, sekä huolto- ja wc-rakennusten sijoittelu. Objektiivisen paikkakartoituksen karttatutkimuksen myötä paljastui myös alueen moniarvoinen luonne: Ketomellan Hietajärven laavupaikka sijaitsee itä-länsisuunnassa aivan kansallispuiston rajan tuntumassa, ja pohjois-eteläsuunnassa lähellä saamelaisalueen rajaa.

Ketomella on yksi Enontekiön kunnan kylistä, lähellä Pallas-Yllästunturin kansallispuiston rajaa Raattaman ja Peltovuoman kylien välissä, Ounasjoen varrella. Ketomellan nimeen sisältyy saamen kielestä peräpohjalaismurteisiin lainattu sana ”mella”, joka tarkoittaa joen hiekkatormää, hiekkakumpua ja -harjua (Mustakallio-Jussila 1993, 37).



Kuva 3. Hietajärven alueen rajauksista (Pallas-Yllästunturin... 2008, 10).

Pallas-Yllästunturin kansallispuisto perustettiin 1.2.2005. Sen rungon muodostavat vuonna 1938 perustettu Pallas-Ounastunturin kansallispuisto ja Ylläs-Pallaksen vanhojen metsien suojeleuhjelma-alue. Pallas-Yllästunturin perustamisen yhteydessä Pallas-Ounastunturin kansallispuisto lakkautettiin. Pallas-Yllästunturin kansallispuiston kokonaispinta-ala on 102 233 ha, josta 30 990 ha eli 30,4 % sijaitsee Enontekiön

kunnan alueella. Pallas-Yllästunturin kansallispuisto on Suomen kolmanneksi suurin kansallispuisto. Kansallispuistoa hallinnoi Metsähallitus. (Pallas-Yllästunturin... 2008, 9.) Luonnonoloiltaan, geomorfologialtaan ja maisemiltaan Ketomella ja kansallispuiston pohjoisosa on tyypillistä Tunturi-Lappia avoimine tuntureineen, rinteiden tunturikoivikkoineen, mäntymetsineen, lampineen, puroineen sekä puronvarsipajukoineen ja -lehtoineen. Pääosa kansallispuistosta on edelleen luonnontilaista muodostaen edustavan poikkileikkauksen Lapin luonnosta. (Pallas-Yllästunturin... 2008, 9.) Pallas-Yllästunturin kansallispuiston halki kulkee lähes 100 km pitkä Ounasselänten tunturiketju, joka ulottuu Ounastuntureilta Ylläkselle. Tunturijakso edustaa eroosiojäänteitä vanhoista vuorista, jotka kohosivat aikoinaan yli 2000 m korkeudelle. Enontekiön käsivarren suurtuntureiden jälkeen Pallas-Yllästunturin kansallispuiston alueella ovat Suomen suurimmat suhteelliset korkeuserot. Alava ympäristö sijaitsee 200–300 m merenpinnan yläpuolella ja tunturit kohoavat siitä 400–500 m ylemmäksi. Kansallispuiston tunturit ovat loivia ja niiden pyöreitä lokia peittää yleensä tunturikoivuvyöhyke. Alue on monien eläin- ja kasvilajien levinneisyyden joko eteläisellä tai pohjoisella ääri-rajalla. (Pallas-Yllästunturin... 2008, 15.)

Pallas-Yllästunturin kansallispuisto on suojellisesti tärkeä alueen metsille, soille, vesistöille ja tunturien luontotyypille sekä lajistolle. Euroopan Unionin alueella Pohjoisen havumetsävyöhykkeen metsiä ja aapasointa esiintyy ainoastaan Suomessa ja Ruotsissa, joten kansallispuistoa voidaan pitää luontoarvoltaan kansainvälisesti merkittävänä suojelualueena. Pallastuntureiden alue on yksi Suomen kansallismaisemista (Ympäristöministeriö 1993) ja se kuuluu myös valtioneuvoston periaatepäätöksen mukaisiin valtakunnallisiin maisema-alueisiin (5.1.1995). (Pallas-Yllästunturin... 2008, 11.) Pallas-Yllästunturin kansallispuisto lähiympäristöineen on Suomen tärkeimpiä luontomatkailualueita. Alueen matkailukeskusten vetovoimaisuus perustuu suurelta osin kansallispuiston maisemiin, luontoon ja luontomatkailua tukevaan palveluvarustukseen, minkä vuoksi se on seudun kunnille myös taloudellisesti tärkeä. Alueeseen kohdistuva käyttöpaine on viime vuosikymmeninä jatkuvasti lisääntynyt alueen matkailuelinkeinon kasvun myötä. (Pallas-Yllästunturin... 2008, 11.)

Poronhoito on edelleen yksi kansallispuiston keskeinen käyttömuoto. Alue on suojapaikka myös poron luontaisille vihollisille kuten sudelle ja ahmalle, mikä tarkoittaa haasteita alueen porotaloudelle. Kalastus on vanhimpia ja tärkeimpiä luontaiselinkeinoja alueella, ja tärkein saaliskala on ollut siika, jota saadaan lähes kaikista alueen vesistöistä. (Sippola & Rauhala, 1992. 52.)

Ounasjoen vesistöalueeseen kuuluvan Hietajärven ranta-alue Enontekiön kunnan Ketomellan kylässä on laavukonseptini sijoituspaikka. Hietajärvi on 300,4 metriä merenpinnan yläpuolella lepäävä, erittäin kirkasvetinen järvi, jonka pohja koostuu hiekasta ja kivistä. Järveen ei laske eikä siitä lähde yhtään puroa. Hietajärvi on karu ja syvä; Vettä on syvimmissä kohdissa ainakin 16 metriä. Koska järvi sijaitsee korkeiden harjujen keskellä, ovat sen rannat kauttaaltaan kovaa kangasmaata. Hietajärven pinta-ala on 26,1 hehtaaria. Raattaman ja Ketomellan väliseltä tieltä on matkaa järvelle 1,4 km.

Hietajärven kalakanta koostuu ainakin vaellussiiasta, joka on todennäköisesti aikoinaan istutettu järveen. Metsähallituksen toteuttamat verkkokoekalastukset viittaisivat siihen, että Hietajärven vaellussiialla on järvessä oma kantansa. Hietajärvessä on sallittua onkiminen, pilkkiminen sekä viehekalastus, ja järvi onkin veden laadultaan erinomainen kalavesi. (Pallas–Yllästunturin... 2010.)

#### 4.2. Ketomella kirjoituksissa

Tekstuaalinen paikka on paikkaan liittyvien tekstien, kertomusten, myyttien ja uskomusten kokonaisuus. Tekstuaalisen paikkakartoituksen tutkimuskohteita ovat kirjoitetut ja kerrotut aineistot paikasta, sen historiasta ja yhteisöllisistä käsityksistä. (Jokela ym. 2006.)

Tekstuaalinen paikkakartoitus tapahtui kahdessa osassa; ennen kenttätyötä tein historialliseen aineistoon perehtyvän tutkimuksen. Kenttätyön jälkeen perehdyin nykyiseen, erityisesti taiteen tuottamaan Lappi-kuvaan. Historiallisena aineistona käytin



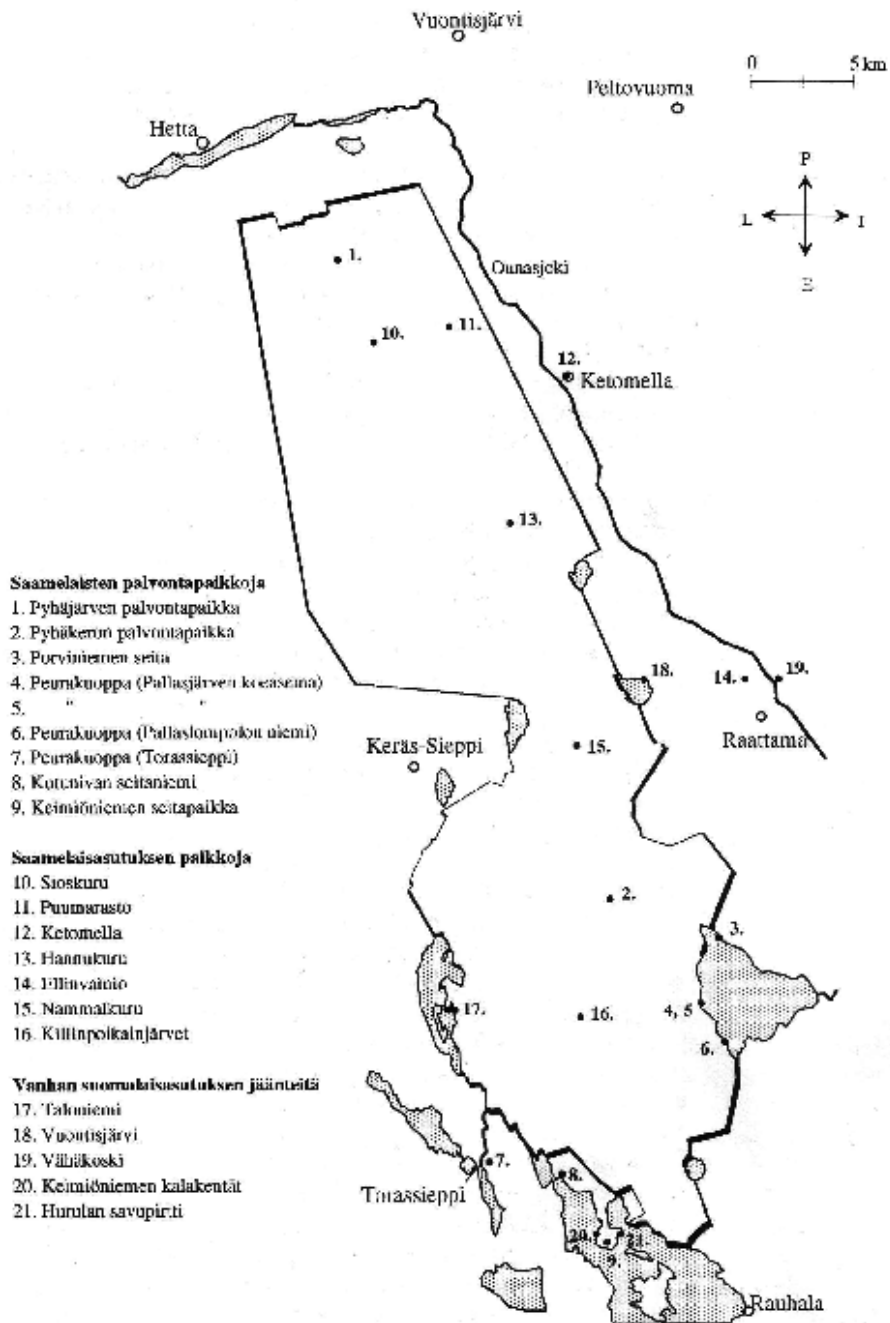
erilaisia paikkakuvauksia ja valokuvia Ketomellan alueesta. Taiteen Lappi-kuvaa tutkin kulttuurin tuottamien tekstien maisemakuvauksien ja taiteen oman maisemakuvaston kautta.

#### 4.2.1. Historiallinen Ketomella

Ounasselänteen seudulta on löydetty viitteitä kivikautisesta, yli 7 000 vuotta vanhasta asutuksesta. Esikeraamista asutusta on todettu Sonkamuotkasta, Muonion kirkonkylältä ja Jerisjärven rannalta. Pallas-Yllästunturin kansallispuiston alueen vanhimmat tunnetut asuinpaikat ovat olleet Pallasjärven rannalla Pyhäjoen suulla sekä Jerisjärven rannoilla. Vanhoja asuinpaikan merkkejä on löydetty myös Lainiotunturin ja Kesängin välistä Hangasojankurusta, Kesänkijärveltä sekä Aakenusjoen Uujäramästä. Pallaksen alueen kautta on kulkenut Ounasjoen ja Tornionjoen-Muonionjoen välinen kulkuväylä. (Pallas-Yllästunturin... 2008, 24.)

Varhaisella pronssikaudella kaupankäynti ja vuorovaikutus kauppakeskusten kanssa vilkastuivat Länsi-Lapissa. Alueella harjoitettiin erityisesti turkiskauppaa. Lapinkävijät perustivat alueelle tukikohtiaan, joista saivat alkunsa esimerkiksi Jerisjärven rannalla sijaitseva Keimiöniemen kalakenttä ja sinne myöhemmin nousseet pirkkalaisten kalapirtit. Varhaisella pronssikaudella poroja alettiin käyttää myös kuljetusjuhtina ja villiporojen metsästyksessä houkutuseläiminä; Metsästyskulttuurin jäänteinä kansallispuiston alueella on edelleen nähtävissä maatuneita peuranpyyntikuoppia, joiden käyttö on loppunut viimeistään 1800-luvulla. Varsinainen poropaimentolaisuus alkoi 1300-luvulla Norjan ja Ruotsin Lapissa, mistä se levisi Suomen Lappiin 1500-luvun lopulla. Porolaumojen hoito yleistyi 1600-luvulla etenkin tunturien reunoilla olevilla metsänraja-alueilla. Myös suomalaiset talonpojat alkoivat harjoittaa metsäseudulle sopeutunutta poronhoitoa. Poropaimentolaisuus päättyi alueella 1900-luvun alkupuolella. (Pallas-Yllästunturin... 2008, 24.)

Pallas-Yllästunturin kansallispuiston alueella on säilynyt asutusjäänteiden lisäksi paljon jäänteitä saamelaisen kulttuurin seita- ja palvontapaikoista, ja näihin myös Ketomella kuuluu (Sippola & Rauhala, 1992. 18.)



Kuva 4. Saamelaisten palvontapaikkoja (Sippola & Rauhala, 1992. 19).

Saamelainen pääsuku Ketomellan alueella on ollut Nikun suku. Ketomellassa on ollut saamelaisasutusta 1800-luvun loppuun asti, ja vasta 1900-luvun alussa Ketomellaan on tullut ensimmäinen suomalainen asuja. (Sippola & Rauhala, 1992. 22.)

Ounastunturin alueella oli 1800-luvulla sekä suomalaisia että saamelaisia poronhoitajia. 1900-luvulla Peltovuoman paliskunnassa rakennettiin ns. Ounastunturin rengasaita, jonka sisällä Ketomellan poronhoitajat toimivat (Sippola & Rauhala, 1992. 47). Rengasaidan liikakäyttö aiheutti todennäköisesti poromäärien nopean vähenemisen alueella 1900-luvun alussa, josta mm. ketomellalainen harrastajahistorioitsija Kari Autto kirjoittaa kirjassaan Ouniksen vaiettu terrori. Alueen lähes koko porokarja hävisi ensimmäisen maailmansodan aikana (Sippola & Rauhala, 1992. 47).

Arkeologisen löytömaterialin, vanhojen kirjallisten lähteiden sekä kielitieteellisten aineistojen avulla on pyritty selvittämään pohjoisen asutuksen vaiheita muun muassa Ketomellan alueella. Monen eri tieteenalan keinoja käyttäen on hahmottunut vähitellen saamelaista pyyntikulttuuria ja yhteiskuntaa valaisevaa tietoa. Saamelainen rautakausi on toistaiseksi sangen niukasti tunnettua historiaa, ja sen tutkimuksen kannalta Ketomellassa vuonna 1987 tehty solkilöytö oli tervetullut uusi arkeologinen artefakti. (Mustakallio-Jussila 1993, 39.)

Ketomellasta löydettiin vuonna 1987 arvokas pronssikoru rautakauden lopulta. Koru lahjoitettiin Lapin maakuntamuseolle, jonka näyttelyssä se on nyt nähtävissä konservoituna. Pronssisolkilöydön lisäksi alueella tehtiin myös kivikautisia asuinpaikkalöydöksiä: palanutta luuta, kvartssia ja sädekiviliusketta. Ketomellan solki on ehyt ja hyvin säilynyt, pyöreä, halkaisijaltaan 63 mm:n suuruinen, ohuesta pronssipelistä valmistettu solki, jonka kuperaa keskustaa ympäröi tasainen reunaosa. Solki on koristeltu ryhmittelemällä pieniä leimakuvioita pyöreää reunaa mukaillen. Solki on alun perin kiinnitetty kantajansa vaatteeseen neulalla, ja esineen alareunaan on myöhemmin lisätty myös metallilenkki, johon on voitu ripustaa esimerkiksi helyjä tai ketjulaitteeseen kuuluvia osia. (Mustakallio-Jussila 1993, 37.) Esinetyyppi on saanut arkeologisessa tutkimuksessa nimen ”kilvenkupuran muotoinen solki” ja se on ajoitettu 1000- ja 1100-

luvuille. Ketomellan soljen kaltaisia esineitä on aiemmin löydetty osana hauta-, uhripaikka- ja hopea-aarrekaivauksia sekä myös Ketomellan löydön kaltaisina yksittäisinä irtolöytöinä. (Mustakallio-Jussila 1993, 38.)

Rautakauden Lapissa metalliesineet olivat tuontitavaroita, joita saamelaiset hankkivat vaihtamalla pyyntikulttuurinsa tuotteisiin. Erityisesti hyvälaatuiset turkikset olivat haluttuja sekä maallisen että kirkollisen vallan keskuksissa. Talonpoikaiskulttuurien asutuskeskuksista tulleet kauppiaat välittivät saamelaisilta ostamansa turkikset maailmanmarkkinoille, jonka avulla pystyttiin edelleen tuomaan aseita ja metalleja kotimaan tarpeisiin. Rautakauden lopulta säilyneet muinaisenglantilaiset ja -skandinaaviset kirjoitukset paljastavat laaja-alaisen ja harvaan asutun Lapin houkutelleen keskenään kilpailevia yrittäjiä usealta taholta. Ainakin pohjoisnorjalaiset, länsisuomalaiset, bjarmit (nimitys Jäämeren tai Vienanmeren rannoilla eläneille suomalais-ugrilaisille kansoille) ja karjalaiset kulkivat Lapissa kauppaamassa omaan kulttuuriinsa kuuluvia metalliesineitä pohjoisen vakinaiselle saamelaisväestölle vaihdossa turkistuotteisiin. Ketomellan löydön kaltaiset kilvenkupuran muotoiset soljet kuvaavat länsisuomalaisten ja saamelaisten välisiä hyviä kauppayhteyksiä. Metallisoljet ovat olleet saamelaisten keskuudessa erityisen haluttuja esineitä, mikä käy ilmi Ruijan rannikon hautojen ja Pohjois-Ruotsin uhripaikkojen löydöksistä. Saamelaisten suosiossa olleen esinetyypin löytyminen Ketomellasta, ennestään vähälöytöisestä Luoteis-Lapista, on saamelaisen rautakauden tutkimuksen kannalta merkittävää. (Mustakallio-Jussila 1993, 38.)

Saamelaisen pyyntikulttuurin alueen rautakauden löydöt ovat harvalukuisia verrattuna talonpoikaiskulttuurien runsaisiin kalmistolöytöihin. Metalliset tuontitavarat esineinä valaisevat selvemmin alueen kauppatulokkaiden kulttuuria ja pyrkimyksiä kuin saamelaista yhteiskuntaa, jonka talous perustui pyyntielinkeinoihin ja keräilyyn. Saamelaiskulttuurin omaa esineistöä ajalta ei ole säilynyt, sillä se valmistettiin orgaanisista aineista, kuten puusta, nahasta, sarvesta ja luusta; Orgaanisesta aineesta valmistettu esine ei säily karussa maaperässä, vaan hajoaa. Pitkäaikainen taloudellinen ja sosiaalinen vuorovaikutus länsisuomalaisten ja saamelaisten välillä alkoi kehittyä

rautakauden aikana ja viikinki- ja ristiretkiajalla se oli jo vakiintunutta. Taloussuhteet hyödyttivät molempia osapuolia ja yhteistyö jatkui pitkälle historiallisiin aikoihin. Erityisasemassa olleet birkarlit mainitaankin 1300-luvulta alkaen historiallisissa lähteissä Lapin kaupan ja verotukseen erikoistuneena ryhmänä. (Mustakallio-Jussila 1993, 39.)

Säännöllinen maanviljely alkoi Tornionlaaksossa viime vuosituhannen alussa vakiinnuttaen talonpoikaisasutuksen jokilaaksoihin hyvien rantaniittyjen ja eräalueiden ansiosta. Kansallispuiston alueella luonnonniittyjä hyödyntävä karjatalous päättyi vasta 1960-luvulla. 1700-luvulla Muoniossa ja Kolarissa harjoitettiin tervan- ja hiilenpolttoa. 1800-luvun lopulla ja 1900-luvun alkupuolella alueen jokien ja järvien läheisyydessä tehtiin vähäisiä poimintahakkuita. (Pallas-Yllästunturin... 2008, 25.)

Pallas-Yllästunturin alueen matkailu- ja retkeilyperinne sai alkunsa 1930-luvulla. Vuonna 1934 merkitty Hetta-Pallas-reitti on Suomen vanhin tunturialueille merkitty retkeilyreitti, ja osa retkeilyyn kuuluvaa kulttuuriperintöä. Alueen vanhat autiotuvat pihapiireineen sekä Pyhäkeron matkailumajan ja Pallaksen vanhan hotellin rauniot ja nykyisen hotellin vanhin osa ovat myös kulttuuriperintökohteita. Yhtä aikaa vuonna 1938 perustetun kansallispuiston kanssa valmistui Lapin ensimmäinen tunturihotelli Pallakselle. Kolmikerroksinen 150 vuodepaikan funkkistyylinen hotelli ehti olla käytössä vain kuusi vuotta ennen kuin Lapin sodan aikana vetäytyneet saksalaissotilaat tuhosivat sen maan tasalle vuonna 1944. Alueella on monia arvokkaita kulttuurikohteita, kuten Pallas-Yllästunturin kansallispuiston vanhat porokämpät, niityt, niittyvirtit ja ladot sekä esihistorialliset paikat kuten esimerkiksi Pyhäkeron palvontapaikka. Lisäksi kivikautiset asuinkentät, liedenpohjat ja peuranpyyntikuopat sekä Porvinniemen kalakenttä seitakivineen ovat kulttuurisen kerrostuneisuuden merkkejä alueella. (Pallas-Yllästunturin... 2008, 25.)

Ensimmäisen kerran kansallispuistoajatus tuli virallisesti esiin Suomessa vuonna 1910 suojametsäkomitean mietinnöissä. Vaikka komitean varsinaisena tehtävänä ei ollut kansallispuiston perustamisen suunnittelu, se käsitteli mahdollisten luonnonsuojelu-

alueiden muodostamista. Ruotsiin perustetut ensimmäiset kansallispuistot edellisenä vuonna vaikuttivat mahdollisesti myönteisesti komitean mietinnöissä syntyneeseen ehdotukseen perustaa maahamme kansallispuistot Pallastunturille ja Pyhätunturille. Pallaksen alueen sopivuutta kansallispuistoksi puolsivat alueen suuruus ja koskemattomuus, sekä alueen omistus niin sanottuna kruununmaana. Myös alueen tutkimuksellinen arvo ja helppokulkuisuus olivat esillä ehdotuksessa. Suojametsäkomitean esitys ei johtanut kansallispuiston perustamiseen, mutta se oli osaltaan edistämässä luonnonsuojelulain valmistumista vuonna 1923. Sen nojalla maahamme voidaan perustaa yleisiä luonnonsuojelualueita eli luonnonpuistoja, sekä erityisiä luonnonsuojelualueita eli kansallispuistoja. (Sippola & Rauhala, 1992. 28–29.) Turun suomalaisen yliopiston kasvitieteen professori Kaarlo Linkola teki kaksi kattavaa tutkimus- ja kartoitusmatkaa Pallas-Ounastuntureiden alueelle vuonna 1925. Työn tuloksena Linkola ehdotti, että koko Pallas-Ounastunturin alue tulisi kuulumaan suojelualueeseen. Esitys hyväksyttiin vuoden 1928 valtiopäivillä, mutta maankäytöstä johtuvien ristiriitojen vuoksi suojelualue vahvistettiin vasta kymmenen vuotta myöhemmin. 58 vuotta kestäneen julkisen keskustelun jälkeen vuonna 1938 Suomeen perustettiin ensimmäiset luonnonsuojelualueet, joiden joukossa myös Pallas-Ounastunturin kansallispuisto oli. Varsinainen kansallispuisto perustettiin 15 vuotta luonnonsuojelulain hyväksymisen jälkeen. (Sippola & Rauhala 1992, *passim*.)

#### 4.2.2. Karu ja hiljainen kansallismaisema

Eero Tarastin mukaan maiseman todellisuus sellaisena kuin jokin kulttuuri tai yhteisön ymmärtää, voidaan tavoittaa vain kulttuurin tuottamissa teksteissä esiintyvissä maisemakuvauksina. Lapin maisemaa kuvaavalle taiteelle ja kirjallisuudelle on tyyppillistä aiempien teosten toimiminen malleina ja innoittajina. Taiteen luoma maisemakuvasto ohjaa ympäristön tarkastelua ja ideologisoi sen myös Lapin ns. maakunnallisen kuvaston osalta. (Jokela 2005, 60.) Maisemataide Suomessa on perinteisesti keskittynyt kuvaamaan kansallismaisemaa, eikä Lappi ole tässä suhteessa poikkeus. Yleissuomalaista kansallismaiseman käsitettä on sovellettu myös Lapin

maisemien tulkintaan ja Lapin maisemallinen kiinnostus on osittain liittynyt sodan jälkeiseen suomalaiskansallisen ”alkumaiseman” etsintään. Romanttista tapaa käsitellä maisemaa taiteen kuvastossa ja kirjoituksissa on voimistanut erityisesti matkailun käsitykset pohjoisesta. (Jokela 2005, 60–61.) Ympäristötaiteilija Timo Jokela kuvaa oman taiteensa suhdetta pohjoiseen maisemaan artikkelissaan Keino kohti pohjoista – taiteen ja pohjoisen ympäristön suhteen tarkastelua, joka on julkaistu Ars Nordica -sarjan Pekka Rönkölle omistetussa Rajoilla -teoksessa (2005). Jokela kertoo teostensa sijoituspaikaksi valikoituvan usein jonkin maiseman äärirajan, kuten tunturin huipun tai paikan keskellä metsää, paikan ”ei missään”. Jokelan mukaan pohjoiseen liittyykin usein mielikuvia yksinäisyydestä, karuudesta, autiomaasta, tyhjyydestä ja reunasta. (Jokela 2005, 61.) Maiseman reuna-alueet ovat kiinnittäneet Lappi-kuvaan ajatuksen mielen ja sielun puhdistautumisesta, ja lupauksen pääsystä lähemmäs jotakin alkukantaista, jota nykyaika ja modernisaatio uhkaavat. Kantilaiseen filosofiaan tukeutuva saksalaisen romantiikan maisemäkäsitys kuvaa luontoa mahtavuudeksi, jonka edessä ihminen tulee tietoiseksi merkityksettömyydestään nousten samalla saavuttamansa uuden ymmärryksen myötä luonnon tai oman luontonsa yläpuolelle. Erityisesti matkakirjallisuus rakensi kuvauksillaan ylivertaiseen luontokokemukseen pyrkivän taiteilijan asenteissa Pohjoisesta saksalaisen romantiikan tarkoittamaa henkistä subliimia ja jumalaista erämaata. Mielikuva pohjoisesta tunturien ja näköalapaikkojen maana oli syntynyt. (Jokela 2005, 61.)

Jokelan mukaan taiteen tekstuaalisella tasolla näyttäytyy teoksen kulttuurinen konteksti, mikä tarkoittaa hänen omien pohjoiseen sijoittuvien teostensa kohdalla kiinnittymistä paikallisyhteisön, matkailun, luonnon hyödyntämisen, ekologian, taideinstituutioiden tulkintojen ja paikallisyhteisöjen sosiaalisen aktivoinnin välisiin kysymyksiin ja arvoihin. Taiteen tekstuaalisella tasolla maisemaa ja sen elementtejä tarkastellaan niiden sisältämien kulttuuristen merkitysten, kuten yhteisölle yhteisten sosiaalisten, historiallisten ja ideologisten merkitysten kautta. (Jokela 2005, 59.)

### 4.3. Poromies, matkailija ja luonnonsuojelija

Sosiokulttuurisen paikkakartoituksen tutkimuskohteena on alueen sosiaalinen ja kulttuurinen tilanne. Sosiokulttuurisen paikkakartoituksen tavoitteena voi olla alueen ongelmien ja tarpeiden tiedostaminen, yhteisön erityispiirteiden ymmärtäminen tai projektiin liittyvien resurssien kartoitus. (Jokela ym. 2006.)

Sosiokulttuurisen paikkakartoituksen tärkein tavoite tutkimuksessani oli määrittää taidelaavun tuleva pääkäyttäjryhmä ja heidän tarpeensa. Sosiokulttuurisen paikkakartoituksen ajankohta oli osin valmisteleivassa vaiheessa ennen kesän kenttätöitä, osin kenttätöiden aikana Ketomellassa ja myös kenttämatkan jälkeen. Koska lopullisen teoksen on tarkoitus toimia sekä toiminnallisena tilana – tulipaikkana ja levähdyspaikkana – että visuaalisena maamerkinä ja kulttuurikohteena, mahdollisten käyttäjien kartoittaminen suuntautui sekä paikallisiin omatoimikäyttäjiin, kansallispuiston ja luontokeskuksen asiakkaisiin, ulkoilma- ja retkeilypalveluja tarjoavien yritysten asiakkaisiin ja myös kulttuuripalveluja tuottaviin tahoihin. Sosiokulttuurisen paikkakartoituksen tavoitteena oli myös kartoittaa paikallisia toimijoita ja heidän tapojaan toimia alueella, sekä heidän tarpeitaan ja jo olemassa olevia toimijoiden välisiä yhteistyömuotoja.

Käytännössä sosiokulttuurinen kenttä pohjoisessa Suomessa on saamelaisen kulttuurin ja suomalaisen lappilaisen kulttuurin yhteinen. Lappilaisen muotokielen eettisyys suhteessa saamelaisilta lainattuun on matkailuperinteessä ollut ongelmallista, erityisesti matkamuihistoteollisuuden hyödyntämissä kopiotuotteissa. Saamelaiskulttuurissa on nähtävä kuitenkin myös mahdollisuus taiteen innoittajana ja taiteen yhteistyökumppanina. Soveltavasta kuvataiteesta voi löytyä välineitä Lapin paikallisuuden taiteellisten ja elämyksellisten käyttömahdollisuuksien eettisempään esilletuontiin, kuten lumenveistotaide osana matkailua sekä ympäristötaide osana kaupunkikulttuuria. (Jokela 2012.)



Tärkeimpiä toimijoita Ketomellan alueella ovat paikalliset ihmiset, Pallas-Yllästunturin kansallispuisto ja sen toiminnasta vastaava Metsähallitus sekä paikalliset matkailuyritykset. Kylässä toimivia kansalaisyhteisöjä ovat esimerkiksi Ketomellan kyläyhteisö ja Ketomellan perinneyhdistys. Alueella erilaiset tarpeet erityisesti maankäytön suhteen käyvät jatkuvaa vuoropuhelua keskenään. Erilaisia maankäytöllisiä tarpeita on muun muassa luonnonsuojelunäkökulmasta kansallispuistolla, luontaistalouden näkökulmasta erityisesti metsästykseseen, kalastukseen ja porotalouteen liittyviä tarpeita paikallisilla asukkailla sekä matkailurakentamisen tarpeita paikallisilla yrittäjillä.

Lapin alueiden ja erityisesti suojelualueiden maankäyttöön liittyy lähes poikkeuksetta ristiriitoja. Pallas-Yllästunturin alueella ne ovat kansallispuiston perustamisen alkuvaiheista lähtien koskeneet kalastus-, metsästys- ja muita paikallisasukkaiden oikeuksia puiston alueella. Matkailu ja siihen liittyvä rakentaminen ovat myös aiheuttaneet ongelmia, jotka ovat entisestään lisääntyneet viime vuosina. (Sippola & Rauhala, 1992, 99.) Puistoa perustettaessa metsästyksellä ja kalastuksella oli huomattava merkitys alueen ihmisten luontaistalouteen perustuvassa ravinnonhankinnassa. Metsästyksellä ja kalastuksella oli myös ansiomerkitystä. Metsästys ja kalastus on vuoroin kielletty ja sallittu paikallisille asukkaille puiston järjestyssäännössä. (Sippola & Rauhala, 1992, 99–100.) Tällä hetkellä Paikallisilla asukkailla on kansallispuiston vesillä kalastuslain mukainen oikeus onkia ja pilkkiä sekä metsästysoikeus puistoon metsästyslain sallimissa rajoissa (Metsähallituksen päätös Pallas-Yllästunturin kansallispuiston järjestyssäännöstä, 2008). Luonnonsuojelun kannalta vapaan metsästyksen salliva asetus on takaisku; Kansallispuiston alkuperäisen eläin- ja kasvilajien rauhoittamispyrkimyksen kanssa metsästys on periaatteellisessa ristiriidassa. Metsästys ja kalastus ovat vuosikymmenten saatossa menettäneet luontaistaloudellista- ja ansiomerkitystään sekä teknistyneet niin, että pyyntiin liittyvä kulkeminen tapahtuu pääasiassa moottoriajoneuvoilla. Moottoriajoneuvojen käyttöä alueella muuhun kuin metsästykseseen ja kalastukseen liittyvään liikkumiseen on mahdotonta valvoa. Metsästys aiheuttaa uhkaa myös rauhoitetuille eläimille esimerkiksi pyyntirautojen muodossa. Kasvava ja teknistynyt matkailu aiheuttaa paineita luonnonpuistoalueella luonnonsojeluille sekä paikallisten ihmisten harjoittamalle luontaistaloudelle. Laskettelun

suosio on nostanut esiin hiihtohissihanke-ehdotuksia myös kansallispuistoon. Esi-merkiksi Pyhäkeron matkailurakentaminen hiihtokeskukseksi aiheuttaisi haittaa alueen porotaloudelle, sillä Pyhäkeron alue on poronhoidolle tärkeä kevättalvinen laidunalue. Poronhoidon edellytysten turvaaminen on yksi luonnonpuiston tavoitteita, joten tältä osin poroelinkeinon ja luonnonsuojelun tavoitteet ovat yhtenäiset. (Sippola & Rauhala, 1992, 100.) Vaikka matkailuelinkeinon ja luonnonsuojelun välillä esiintyy ristiriitoja, ovat alueen asukkaat ja matkailuyrittäjät kokeneet luonnonpuiston pääosin myönteisenä asiana. (Sippola & Rauhala 1992. 101.)

Johanna Koivumaa on tutkinut Pallas-Yllästunturin kansallispuiston luonnonsuojelu-alueen ja alueella toimivien matkailuyrityksien vuorovaikutusta Lapin yliopiston matkailututkimuksen pro gradu -tutkielmassaan vuodelta 2008. Matkailuyrittäjien näkökulmasta kansallispuiston suurin merkitys heidän omalle toiminnalleen on markkinoinnissa sekä yritysten tarjoamien aktiviteettien (kuten maastohiihto, luonnon tarkkailu ja päiväpatikointi) toteutuspaikkana. Vaikka luontokeskukset ovat suosittuja käyntikohteita ympäri vuoden ja yritykset käyttävät kansallispuistoa markkinoinnissaan jonkun verran, puiston imago ja markkina-arvo ovat Koivumaan mukaan vielä suurelta osin jääneet hyödyntämättä. Kansallispuiston ja matkailuyritysten vuorovaikutusta kuvaakin Koivumaan tutkimuksen mukaan ennen kaikkea yhteistyön ja tiedon puute, joka on myös puiston epäselväksi koetun lupakäytännön ja paikallisoikeuksien vaatimusten taustalla. (Koivumaa 2008, 59–60.)

Monet alueen matkailuyrittäjistä ovat pieniä paikallisia perheyrittäjiä, jotka katsovat kansallispuiston käyttöä paitsi yrittäjän mutta ennen kaikkea myös paikallisen asukkaan näkökulmasta. Monelle yritykselle on ollut epäselvää, että jokamiehenoikeudet eivät ole heille samat yrittäjänä kuin paikallisasukkaana. Yrittäjälle jokamiehenoikeudet eivät ole luonnonsuojelualueilla sellaisenaan voimassa. (Koivumaa 2008, 60.) Kriittinen suhtautuminen Metsähallituksen hakkuita kohtaan vaikuttaa paikallisten ihmisten ja yritysten suhtautumiseen myös kansallispuistosta vastaavaa Luontopalvelut-yksikköä kohtaan, sillä paikalliset näkevät Metsähallituksen alueella yhtenä toimijana. Luonnonsuojelu kansallispuiston alueella ja metsien hakkuut toisaalla aiheuttavat matkailu-

yritysten keskuudessa hämmennystä, kun koko Pallas-Yllästunturin kansallispuiston ja Tunturi-Lapin alue nähdään nimenomaan yhtenä matkailualueena. (Koivumaa 2008, 60.) Puistoa hallinnoiva Metsähallitus sekä paikalliset matkailuyrittäjät toivovat molemmat tulevaisuudessa kuitenkin tiiviimpää keskinäistä yhteistyötä. Metsähallitus näkee paikallisyrietykset keinona tuoda kansallispuiston luontomatkailumahdollisuudet yhä useamman matkailijan ulottuville. Paitsi luontomatkailun kasvun huomattava työllistävä vaikutus, myös matkailuyritysten asiakkaiden ympäristötietoisuuden ja -vastuullisuuden kasvu ovat Metsähallitusta paikallistason yritys yhteistyöhön motivoivia tekijöitä. (Koivumaa 2008, 64.)

Sosiokulttuurisen paikkakartoituksen tuottama tieto paikallistoimijoista luo kuvan Ketomellasta ja Hietajärvestä monimutkaisten ja keskenään osin kilpailevien tai ristiriitaisten tarpeiden alueena. Vaikka laavun loppusijoituspaikka on Metsähallituksen hallinnoimaan Pallas-Yllästunturin kansallispuistoon kuuluvalla alueella, on se kaikkien paikallistoimijoiden yhteisessä käytössä. Koska laavun rakentamisesta Ketomellaan on jo päätetty Metsähallituksen Käyttö- ja huoltosuunnitelmassa, oleellista on miettiä, miten sen suunnittelulla voidaan vaikuttaa siihen, että laavusta olisi mahdollisimman paljon hyötyä sekä paikallisille ihmisille, kansallispuiston asiakkaille että matkailuyritysten asiakkaille. Samalla haitat porotaloudelle, ympäristökuormitukselle ja paikallisasukkaiden oikeuksille tulisi minimoida ottamalla suunnittelussa huomioon kestävän kehityksen periaatteita niin luonnonsuojelullisista, sosiaalisista, taloudellisista kuin kulttuurisistakin näkökulmista.

#### 4.3.1. Kulttuurimatkailun hyödyttäjät ja hyödyntäjät

Inarissa järjestetyssä pohjoista elokuvaa ja soveltavaa kuvataidetta käsitelleessä Tales from the North -seminaarissa huhtikuussa 2012 matkailututkija Johan Edelheimin puheenvuoro käsitteli turismia ja kulttuurimatkailua erityisesti arktisesta näkökulmasta. Edelheim kysyi puheenvuoronsa aluksi kenen kulttuuria kulttuurimatkailu edustaa ja ketä se hyödyttää. Pohjoisen kulttuurimatkailu on pahimmillaan saamelaiskulttuurin

myymistä halpojen matkamuistojen muodossa. Esinekulttuuria kuten perinneasuja ja perinnesoittimia tai -työkaluja hyödynnetään väärin valmistamalla huonolaatuisia kopioita turisteille ymmärtämättä alkuperäisten esineiden merkitystä kulttuurilleen. Ilmiö on tunnettu ja ongelmallinen kaikissa kulttuureissa ja kaikessa matkailussa. Edelheimin mielestä turismilla on – osin ansaitusti – negatiivinen kaiku paikallisten mielissä, vaikka jokainen meistä liikkuaan paikasta toiseen muuttuu hetkellisesti turistiksi. Turismi on Lapille elinehto ja Edelheim ehdottaakin uudenlaisen näkökulman etsimistä turismiin: Edelheim osoitti ensin sanojen roots (juuret) ja routes (reitit) samankaltaisuuden sekä onomatopoeettisesti että turismiin liittyvässä keskustelussa merkityksellisesti. Sen jälkeen Edelheim ehdotti, että *turismi* on väärinymmärretty ja väärin käytetty sana. Turismi voisi tarkoittaa laajempaa kokonaisuutta kuin vain esineitä ja toimintaa, se voisi tarkoittaa myös tarinoita. Narraation kautta turismi voisi saada uusia ilmenemismuotoja ja muuttua positiiviseksi kokemuksellisuudeksi myös paikallisille ihmisille. (Edelheim 2012.) Lappilaisena turismin ja matkailun kohtaamista ei voi välttää. Olen ollut muiden lappilaisten tavoin tekemisissä turistien ja matkailun kanssa enemmän tai vähemmän jokaisessa työpaikassani, mutta viimeistään nyt pro gradu -tutkielmani myötä joudun todella paneutumaan Edelheimin kysymyksiin kenen kulttuuria kulttuurimatkailu edustaa ja ketä se hyödyttää. Taidelaavun suunnittelutyössä pohdin kysymyksiä erityisesti matkailutuotteen visuaalisuuden näkökulmasta. Helppo tai ainakin ilmeinen ratkaisu olisi rakentaa taidelaavun muoto Enontekiön saamelaiskulttuurin muotokielen lähtökohdista, mutta ehkä se ei yksistään riitä, kun itse taiteilijana tulen kulttuurin ulkopuolelta. Saamelaiskulttuurin teemoja taidelaavun muotokieleeseen tulee, ja se on varmasti luontevaa ja tarpeellista. Kuitenkin pelkän saamelaisuuden ympärille rakennettu laavukonsepti olisi mielestäni omista lähtökohdistani yhtä toimimaton ja epäaito ratkaisu kuin halpojen, Aasiassa valmistettujen lapinpukuihin puettujen matkamuistonukkejen myynti turisteille Napapiirin tuntumassa. Toivon, että lappilaisena taiteilijana kulttuurimatkailun tuotteeni, taidelaavu, edustaa *minun kulttuuriani*, jossa osa perinnöstä edustaa saamelaista kulttuuria, osa lappilaista suomalaista kulttuuria ja osa nykyeurooppalaista taide- ja arkkitehtuurikulttuuria. Ketä kulttuurimatkailu hyödyttää taidelaavun tapauksessa? Suunnittelutyöni perusajatuksia on tuoda elämyksellisyyttä takaisin myös

suomalaisten matkailijoiden ja paikallisten käyttäjien laavukokemukseen. Tavoitteena on siis, että taidelaavu hyödyttäisi sekä turisteja sanan perinteisessä merkityksessä, että paikallisen kulttuurin edustajia. Suurin ongelma kulttuurimatkailun hyödyn kohdentumisesta väärin tarkoittaa yleensä sitä, että joku hyötyy rahallisesti toisen kulttuuria myymällä, esimerkiksi Lapissa matkailu hyödyntää saamelaiskulttuuria tuottamatta tuloja kulttuurille itselleen. Koska taidelaavun yhteistyökumppanina on Metsähallitus, laavu on maksuton kaikille käyttäjille, eli ristiriitaa taloudellisen edun kohdentumisesta väärin ei nähdäkseni ole. Edelheimin seminaaripuheenvuoro oli hyvä avaus oman pro gradu -työni matkailua tutkivalle osuudelle.

1960-luvulle saakka matkailijamäärät Lapissa pysyivät suhteellisen pieninä. Todellinen läpimurto lapinmatkailussa tapahtui vasta 1980-luvulla, jolloin yöpyjämäärä Lapin hotelleissa kasvoi aikaisempaan verrattuna melkein 8 prosentin vuosivauhtia. 1990-luvulla matkailu työllisti Lapissa jo noin 6 prosenttia alueen kokonaistyövoimasta. (Massa 1994, 219.)

Joukkomatkailun ympäristövaikutukset ovat selvästi lisääntyneet, mikä näkyy ympäristökuormituksena ainakin kolmella rintamalla: Matkailun maisemahaitat ovat kasvaneet matkailurakentamisen kanssa samaa tahtia esimerkiksi kasvillisuuden parturoinnin ja roskaamisen lisääntymisen myötä. Kasvaneet matkailijamäärät kuluttavat luontoa myös suoraan esimerkiksi lisääntyneen moottoriajamisen seurauksena. Myös haitat luontaistaloudelle ovat kasvaneet. Ylikalastuksen lisäksi erityisesti poroelinkeino on kärsinyt laidunten alikäytöstä, eli poron karttaman laitumen määrän lisääntymisestä ihmisen läheisyyden vuoksi. (Massa 1994, 220.)

Asukaspohjan säilyminen ja sen edellytyksenä olevat työmahdollisuudet ovat keskeisimpiä matkailun sosiaalisen ja taloudellisen kestävyuden tuottajia erityisesti syrjäseuduilla. On matkailuteollisuuden ansiota, että useilla syrjäisillä maaseutualueilla on sellaisia sosiaalisia rakenteita ja sellainen elintaso, joka houkuttelee paikallisia nuoria jäämään alueelle sekä työikäisiä muualta muuttamaan paikkakunnalle. Turismin kehittymisen myötä matkailualueiden paikallisten elinolot, fyysinen ympäristö ja

maisema ovat muuttuneet huomattavasti. Muutos on koskettaa myös sosiokulttuurista ympäristöä, kun paikallisten asukkaiden elinkeinot vaihtuvat uusiksi, sosiaaliset kontaktit ja verkostot monipuolistuvat ja paikallinen arki muuttuu toisenlaiseksi kuin ennen. (Jokinen ym. 2009, 60.)

Luontomatkailun suosion kasvun myötä myös suojelualueiden kävijämäärät ovat kasvaneet voimakkaasti viime vuosina. Luontomatkailun taloudellinen ja poliittinen merkitys on myös lisääntynyt kasvun myötä. Luonnonsuojelualueilla erilaiset käyttömuodot edistävät sekä paikallista taloudellista toimeliaisuutta, paikallisen kulttuurin ja identiteetin säilymistä että luonnonsuojelutavoitteiden toteutumista. Toimiessaan kestävän kehityksen periaatteiden mukaisesti luontomatkailu voi parhaimmillaan jopa edistää luonnonsuojelullisia pyrkimyksiä: Koska luonnon vetovoimaisuus on kuitenkin matkailuelinkeinon toiminnan edellytys, matkailualalla on halua pitää luonnosta huolta. (Koivumaa 2008, 18.)

Matkailun merkittävimpiä ympäristövaikutuksia ovat luonnon mekaaninen kuluminen, palveluiden rakentamisen ja roskaamisen aiheuttamat maisemahaitat sekä eliöstön häiriintyminen. Mahdollisia keinoja saavuttaa kestävän matkailukehityksen tavoitteita ovat matkailukehityksen ja matkailijamäärien rajoittaminen sekä luonnonsuojelutoimet. (Koivumaa 2008, 18). Nykyään ajatellaan, että matkailu ei voi olla kestävä, jos paikallisyhteisö jätetään matkailusuunnittelun ulkopuolelle. Paikallisyhteisön tarpeiden huomioiminen kuuluu oleellisena osana kestävän kehityksen periaatteiden mukaiseen matkailunkehittämishankkeeseen, mutta myös matkailuyritysten rooli kestävässä matkailussa on tärkeä (Koivumaa 2008, 18-19). Luontoarvoja ja luontoa suojeleva matkailuyritys nähdään myös markkina-arvoltaan arvokkaana. Oikein ohjattuna ja toteutettuna luontomatkailu voi edistää luonnonsuojelua lisäämällä asiakkaidensa ympäristötietoutta ja luomalla myönteisiä mielikuvia luonnosta, suojelualueista ja niiden käytöstä. (Koivumaa 2008, 19).

Kun kerätään tietoa erilaisista eleytyistä ja koetuista todellisuuksista, on aina kysyttävä, kenen todellisuutta tutkitaan. Paikkakartoituksella olen tavoitellut paikallista ääntä,

mutta silti paikallisen tiedon keräämisessä on aina puhuttuun todellisuuteen liittyviä haasteita.

Etnografiset esitykset elettyjen paikkojen kokonaisuuksista kuten kulttuurista, aikakaudesta, maailmankuvasta tai uskomusjärjestelmästä ovat valintojen ja tulkintojen tuloksia eli epätäydellisiä versioita kohteistaan. Kokonaisselitykset ja -kuvaukset tuntuvat tutkimuksen näkökulmasta kattavammilta kuin niitä vastaan asetettavat yksittäiset tosiasiat, mutta kokonaisuus on kuitenkin vain yksi monista kulttuurin konstruktioilleista. Menneisyyttä jäsentävien ja muuttavien tieteiden tavoitteena ei olekaan jakamaton, absoluuttinen ja lopullinen versio maailmasta. (Knuuttila 2008, 438–439.)

Usein paikallisten kulttuurihankkeiden vaiheisiin liittyy aineistojen ja painotusten valinnoista syntyviä erimielisyyksiä ja menettelytapakiistoja. On tärkeää ymmärtää ja tuoda esiin se, etteivät tulkintoja koskevat ristiriidat johdu ensisijaisesti ihmisten henkilökohtaisista ominaisuuksista. Suullisen perinteen ja muistitiedon kohdalla asiaa mutkistaa, että niiden suhdetta elettyyn todellisuuteen ei voi yleensä tarkistaa mistään (Knuuttila 2008, 442; Knuuttila 2006, 8). Valikoiva traditio on samalla sekä vahva että haavoittuva niissä yhtymäkohdissa, joissa menneisyydestä esitettyä tulkintaa käytetään nykyisyyden oikeuttamiseen ja tulevan suunnan osoittamiseen (Knuuttila 2008, 442).

Teollisen kulttuurin paikallisuuden kokemus sekä ihmisen ja ympäristön yhteenkuuluvuus ovat katoamassa sekä alueellisen ominaisleiman että ihmisen lähimittakaavaisen paikantunteen tasoilla. Teollisen kulttuurin yhdenmukaistamisvoima hävittää paikallisesti erikoistuneet rakentamistavat. Tekniikan luontainen piittaamattomuus paikallistekijöistä edesauttaa yhdenmukaistamista, joka on kulttuurimuotomme sisäänrakennettu kehityssuunta. Tekniikan avulla irtaudumme paikallisuudesta ja tuotamme perinteestä, maisemasta ja ilmastosta riippumatonta synteettistä ympäristöä. Teollinen ihminen laajentaa olemassaoloaan perinteen hylättyään ajan sijasta paikassa tavoittelemalla yleispätevää kulttuuria. (Pallasmaa 2006, 246.)

#### 4.4. Hietajärveä aistimassa

Subjektiiivinen paikkakartoitus on läsnäoloa paikassa, sen moniaistista havainnointia ja omien kokemusten analysointia. Subjektiiivinen paikkakokemus muodostetaan viettämällä aikaa paikassa ja refleктоimalla omia kokemuksia eri menetelmin. (Jokela ym. 2006.)

Subjektiiivinen paikkakartoitus toteutui kahdessa osassa: Ensimmäinen osa tapahtui tutkimuksen alkuvaiheessa, jolloin muistelin omia lapsuuden ja nuoruuden kokemuksiani Enontekiöstä. Varsinainen kokemuksellinen paikkakartoitus tapahtui kesällä 2012. Matkustin Ketomellaan 23.7.2012 tutkimaan, havainnoimaan, kokemaan ja tallentamaan taideteoksen varsinaista sijoituspaikkaa. Dokumentoin paikkakartoituksen kirjoittaen muistiinpanoja, tehden piirroksia sekä valokuvaten. Pyrin havainnoimaan välitöntä ympäristöä mahdollisimman moniaistillisesti erilaisten dokumentointivälineiden avulla. Myöhemmin analysoin keräämäni materiaalin menetelmäluvussa kuvailluin analyysimenetelmin.

Kesällä 2012 vierailin Hetan luontokeskuksessa, josta ostin itselleni Pallas-Yllästunturin kansallispuiston alueen kartan, johon myös Ketomella ja laavun lopullinen sijoituspaikka, Hietajärven ranta-alue, kuuluvat. Ajoimme seurueeni kanssa Peltovuomaan Ketomellan kylään, jossa jätimme auton pysähdyspaikalle ja jatkoimme jalan luontopolkureittiä, jonka päätepisteenä on Hietajärven ranta ja tulipaikka. Luontopolkureitti oli noin 3 kilometriä pitkä, erittäin helppokulkuinen hietapohjainen ja leveä polku. Dokumentoin valokuvaten ja luonnostellen alueen maisemaa ja erityisesti puustoa. Hietajärven rannalta löytyi vanha tulipaikka, sekä Metsähallituksen uusi keskeneräinen laavu. Johtuen informaatioepäselvyyksistä sekä itseni ja Metsähallituksen välillä että Metsähallituksen sisällä, paikalle oli aloitettu perinteisen mutterilaavun rakentaminen, vaikka suunnittelutyöni oli jo hyvässä vaiheessa ja sen integroimisesta laavuprojektiin oli sovittu. Päätin kuitenkin jatkaa paikkakartoitusta paikan päällä ja keskustella tutkimuksen jatkosta yhteistyökumppanin kanssa myöhemmin.



Subjektiiivisen paikkakartoituksen suurin anti laavun suunnittelussa olivat asemakaavoitukseen liittyvä funktionaalisuus sekä visuaalisuuteen liittyvä maisemasta ja luonnosta saatu inspiraatio. Viettäessäni aikaa Hietajärven tulipaikalla, oli ilmeistä, mihin suuntaan laavun sisäänkäynti olisi hyvä sijoittaa vesistöön nähden. Metsähallituksen uusi laavu avautuu järvelle päin. Ajatuksena on varmasti ollut näyttää mahtava näköala järvelle ja pitkälle sen yli laavun suojissa istuttaessa. Järvi on kuitenkin avoin paikka ja kuten itse sain kokea, tuulisella ilmalla Hietajärven ranta täysin suojaton. Tulta oli vaikeaa saada syttymään kovassa tuulella, eikä laavu tarjonnut nykyisessä sijoittelussa suojaa. Oman suunnitelmani asemakaavassa laavu sijaitsee samalla paikalla, mutta sisäänkäynti avautuu enemmän puustoon päin sen sijaan, että se avautuisi kohtisuoraan järvelle. Maisema näkyy edelleen laavun sisään, mutta laavu antaa samalla tuulelta enemmän suojaa.

Analysoidessani Ketomellassa ja Pallas-Yllästunturin kansallispuiston alueella ottamiani valokuvia sekä piirtämiäni luonnoksia, tuli entistä selvemäksi, että laavuni päärakennusmateriaali tulisi olemaan puu. Piirtämissäni luonnoksissa, valokuvissa sekä kirjoittamissani teksteissä maiseman puiden ja puunrunkojen erityisluonne sekä suhde aluskasvillisuuteen on selvä. Pallas-Yllästunturin alueen maaperäkerrostumat ja -muodostumat ovat peräisin pääasiassa viimeisen jääkauden loppuvaiheesta, jolloin mannerjää virtasi etelästä pohjoiseen. Alueelta on löydetty myös viimeistä edellisen tai vielä sitä vanhemman jäätiköitymisen kerrostamia muodostumia. Vallitseva maalaji, moreeni, on useimmin jäätikön pohjalle kerrostunutta pohjamoreenia, joka verhoaa kallion pintaa. Moreeni on muodostanut kasvualustan alueen metsille. Kivennäismaiden kasvillisuustyypeistä yleisimpiä ovat jäkälä-sammal-varpukankaat ja sammal-varpukankaat. Ounastunturien alueella on paikoin myös karuja jäkälä-varpukankaita. (Pallas-Yllästunturin... 2008, 16). Hietajärvellä piirtämissäni luonnoksissa puunrungot nousevat pääosin pystysuorina vertikaaleina kohti latvustoa, ja oksisto alkaa vasta varsin korkealta. Toinen puuston erityispiirre on runsas kelottuminen ja käkkyvät eli mutkille kasvaneet puut. Kasvimaantieteellisesti jaoteltuna kansallispuiston pohjoisosa kuuluu Metsä-Lapin ja eteläosa Peräpohjolan metsäkasvillisuus-vyöhykkeeseen, ja vaihtumisaalue näiden kahden vyöhykkeen välillä on laaja. Kuusen metsänraja kulkee

puiston poikki Pippovuoman-Pahakurun tienoilla, mutta kuusimetsän kielekkeitä kulkee vielä muutamia kilometrejä Ounastunturien ylängön itä- ja länsireunaa kohti pohjoista. Havumetsän raja vaihtelee rinteiden suunnan, jyrkkyyden, kivikkoisuuden ja tykkisyyden mukaan 350 metristä yli 550 metrin korkeudelle. Havumetsän rajan muodostaa puiston eteläosissa pääasiassa kuusi ja pohjoisosassa mänty. Puiston pohjoisosassa, havumetsien yläpuolella, on erotettavissa selvä tunturikoivu-vyöhyke. Vaarojen laella puuston muodostavat etupäässä mänty ja koivu, mutta paikoin myös kuusi, mistä johtuvat esimerkiksi Mustavaara- ja Mustakero-nimet. Puiston pohjoisosassa männyn ja koivun muodostamat kuivahkot ja kuivat sekametsät ovat yleisimpiä. Puiston metsät ovat valtaosin vanhoja luonnonmetsiä. Pohjoisosan mäntyvaltaiset puustot ovat keski-ikäisiä noin 250-vuotiaita. Metsän uusiutuminen alueella etenee luontaisen dynamiikan mukaan kuolevien puiden jättämiin ja myrskyn kaatamiin aukkoihin. Viimeisten sadan vuoden aikana kansallispuiston metsissä on ollut vähän kuloja, mutta aikaisemmat metsäpalot ovat vaikuttaneet huomattavasti nykyisiin puulajisuhteisiin. (Pallas-Yllästunturin... 2008, 18.)

Luonteva materiaalivalinta laavun rakennuksessa oli kelottunut mänty, mutta myös tuoreen puun ja kelojuun rinnakkaiselo kiehtoi minua. Monet alueen puista olivat vain osittain kelottuneita. Useat käkkyrät olivat rungostaan moneen kertaan haaroittuneita, ja osa haaroista oli kelottunut toisten jäädessä jatkamaan kasvuaan. Myös suorien runkojen ja käkkyröiden välinen jännite kiehtoi.

## 5. TUOTESUUNNITTELUTYÖ JA ANALYYSI

Kehittämishankkeilta odotetaan tuloksellisuutta. Hankkeen eri toimijoiden sekä rahoittajan arvojen ja odotusten perusteella määrittyy se, mitä tuloksellisuudella kulloinkin tarkoitetaan. (Anttila 2007, 18.) Kehittämishankkeen tutkimuksellinen ote voidaan nähdä laajemmaksi kuin perinteisessä tutkimuksessa. Kehittämishankkeen tavoite ja konteksti määrittävät toiminnan merkityksen ja arvotaustan, johon se pohjaa. (Anttila 2007, 22.) Arvioitaessa tuloksia on teoreettisen pohdiskelun rinnalla hyvä muistaa, että prosessin kuvaus on itsessään yksi tutkimuksen tuloksista. Prosessista ei voi oppia, jos sitä ei ole kuvattu. (Häikiö & Niemenmaa 1999, 53.)

### 5.1. Paikasta laavuksi

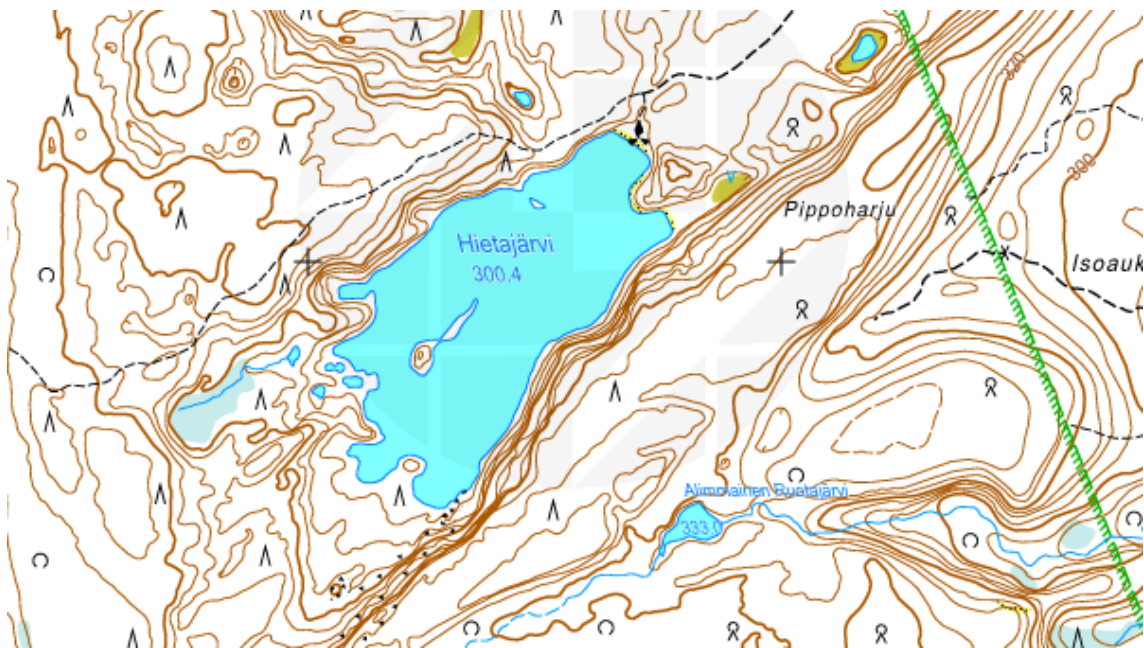
Paikkakartoitustyön kanssa osin rinnakkain ja osin sen jälkeen toteutui paikkakartoitustyön tuloksiin perustuva tuotesuunnitteluprosessi. Suunnitteluprosessin aluksi luonnostelin suuren määrän ideoita, joista valitsin toimivimpia ja miellyttävimpiä pääasiassa intuitioon perustuen. Jatkokehitin ideoita edelleen piirtämällä uusia luonnoksia, sekä rakentamalla kokeilevia pienoismalleja. Taiteellinen konsepti valmistui syksyllä 2012, jonka jälkeen rakensin luonnoksista, valokuvista sekä viimeistellystä pienoismallista taiteellista osaa esittelevän *Pisto* näyttelyn Lapin yliopiston Kajo1 galleriatilaan 22.10.–1.11.2012.

#### 5.1.1. Pistekota ja Kotlannin äijän kirkko Pallasjärven rannalla

Kuten aiemmin todettiin, paikan kokonaiskokemus on kaikkien paikan elementtien eli aistein havaittavien ominaisuuksien, ajallisen syvyyden, historiallisen ulottuvuuden, kollektiivisen muistin, sosiaalisen ulottuvuuden, tunnelman ja mielikuvien tunnustamista ja kokemista (Forss 2007, 125). Laavukonseptin visuaaliset elementit ovat valikoituneet näiden merkitysten perusteella paikkakartoitustutkimuksen tuotta-

masta aineistosta osaksi kokonaiskonseptia.

Mielikuvat ja odotukset paikasta eli paikkaan liittyvät mielenmaisemat muokkaavat kokemustamme siitä. Erityisesti paikan nimi luo odotuksia ja mielikuvia kyllästäessään paikat symbolisilla merkityksillä. (Forss 2007, 103.) Hietajärven laavukonsepti sai nimensä lapin murteen sanasta *pisto*, joka tarkoittaa jyrkkää mäkeä tai jyrkkää kalliota. Nimi on viittaus Hietajärven maisemaan: Hietajärveä ympäröivät kauttaaltaan korkeat, jyrkkäseinäiset mänty- ja kuusikankaan peittämät hietamäet.



Kuva 5. Hietajärven topografiaa (Karttapaikka.fi).

*Pistos* taas tarkoittaa piste- eli riukulaavua. Pisto-konseptini saakin muotonsa juuri alueen vanhoista kotamuodoista. Pistelaavun kartiomainen muoto yhdistyy omassa konseptissani louevaatteen kolmiomaiseen muotoon. Korkea sivuseinä pitkin, taivasta kohti kohoavine kelorunkoineen tuo mieleen myös kirkkorakennuksen, joka viittaa paitsi Ketomellan palvontapaikkaluonteeseen, myös Pallas-Yllästunturin alueen ensimmäisiin asukkaisiin lukeutuvan skotlantilaisen Millie MacKeyn omaperäiseen kirkkoon Pallasjärven rannalla. Kollektiivisen muistin tärkeitä paikkoja eivät ole

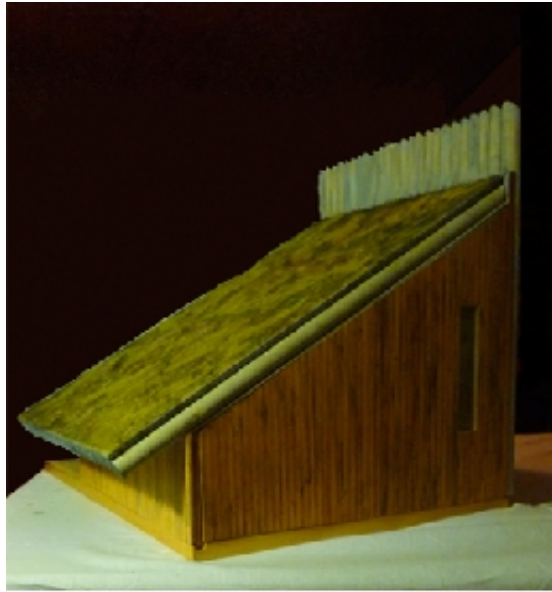
ainoastaan monumentit, vaan mikä tahansa yhteisön elämään liittyvä artefakti voi muistuttaa menneistä vuosista (Forss 2007, 91). Erityisesti kodit ja asuinpaikat jättävät jälkensä meihin ja kollektiiviseen muistiimme, tehden asuinpaikoista eräänlaisia ihmisen minän monumentteja (Forss 2007, 96). Tila yksin määrittää maisemaa, mutta yhdessä muistin kanssa paikkaa (Lippard 1997, 9).



Kuva 6. Pistekota (Keski-Suomen museon kuva-arkisto, kuva: Sirkka Valjakka).



Kuva 7. Skontlantilaisen Millie MacKeyn, 'Kotlannin äijän', kirkko Pallasjärven rannalla (Pallas, Ounas... 1998, 85).



Kuva 8. Pisto-laavun muoto.

#### 5.1.2. Jerisjärven kalakämpät ja Ketomellan kuolemanaita

Kuten Hyyryläinen (2000) toteaa, yhteisön sosiaalinen pääoma on paikkatutkimuksessa merkittävä näkökulma. Yhteisön identiteettiresurssit muodostavat paikallisen tiedon, eli paikan sosiaalisen pääoman, joka koskee niin yhteisön perinteitä ja toimintamalleja kuin osaamista, arvoja ja arvostuksiakin. (Hyyryläinen ym. 2000, 192–193.) Forss (2007) puhuu paikan sosiaalisesta ulottuvuudesta (Forss 2007, 96). Laavukonseptissa Pallas-Yllästuntureiden ja Ketomellan paikan sosiaalinen pääoma heijastuu alueen asutushistoriasta nousevista elementeistä, kuten Jerisjärven kalakämppien historiasta, sekä Ketomellan kollektiiviselle muistille tärkeästä Peltovuoman paliskunnan vanhan poroaidan rakentamisesta ja siihen liittyvistä ristiriitaisista tunteista.

Laavukonseptissa laavun sisäseiniä kiertävät kahden seinän mitalta istumalaverit ja yhden seinän mitalta leveämpi nukkumalaveri. Idea kahdenlaisiin lavereihin tuli Jerisjärven kalakämppien lavereista. Jerisjärven alueen metsästys- ja kalastusmajat ovat

ensimmäisiä alueen suomalaisasutuksia 1500-luvulta (Sippola & Rauhala 1992, 21).

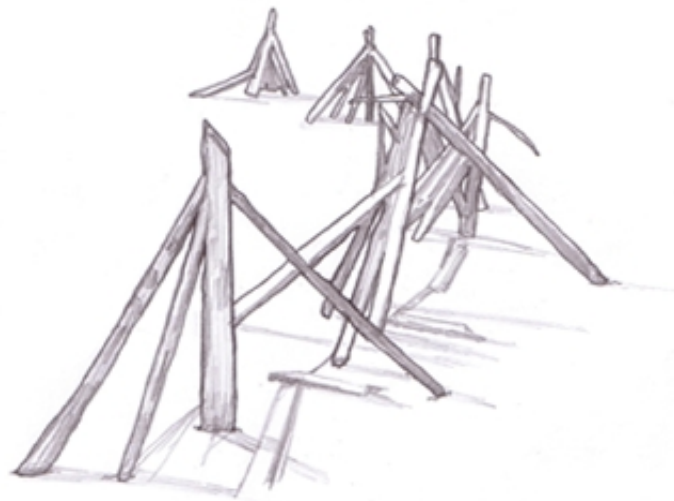


Kuva 9. Jerisjärven kalamajan laverit (Museoviraston kuvakokoelmat, kuva: Ilmari Manninen, 1929).



Kuva 10. Pisto-konseptin lavereita.

Ounastunturin alueella oli 1800-luvulla sekä suomalaisia että saamelaisia poronhoitajia. 1900-luvulla Peltovuoman paliskunnassa rakennettiin rengasaita, jonka sisällä Ketomellan poronhoitajatkin toimivat. Rengasaitojen liikkakäyttö aiheutti todennäköisesti poromäärien nopean vähenemisen 1900-luvun alussa. Kari Autto kuvaa rengasaitoihin liittyviä ristiriitoja teoksessaan Ounoksen vaiettu terrori seuraavasti: ”Kuolemanaita jätti renkhashen koko Ounistunturin ja Pallaksestaki Suastunturin, Lumikeron ja Vuontiskeron. Ketomellan kohala aita jätti Pippovuoman niityt ulkopuolelle. Tuon ajan aitojen tekoja on perusteltu heinäniittyjen suojaamista poroilta, joka lienee tekosyy saaha lupa ja rahoitus tähän lappalaisia vastan tehthyn aithan.” (Autto 2004, 10.) Autto kuvailee tekstissään vanhaan poroaitaan käytettyjä materiaaleja, joista käy ilmi myös rengasaidan rakenne: Pystytolppia 4 metrin välein, tolppien välisiä ulkuja 5kpl per tolpanväli. Tolpat yleensä pyöreästä männystä tai hongasta ja niistä paksuimmat halkaistu. Paikoin pystypuita katkottu tolpeiksi. Lovet ulkuja varten sahalla ja kirveellä. Ulut ja tolppien tuet pyöreästä männystä ja hongasta. (Autto 2004, 11.) Laavukonseptissani vanhan poroaidan profiili muuttui laverien vinoiksi tukipuiksi.



Kuva 11. Ounastunturin rengasaidan visualisointi tekstien perusteella.

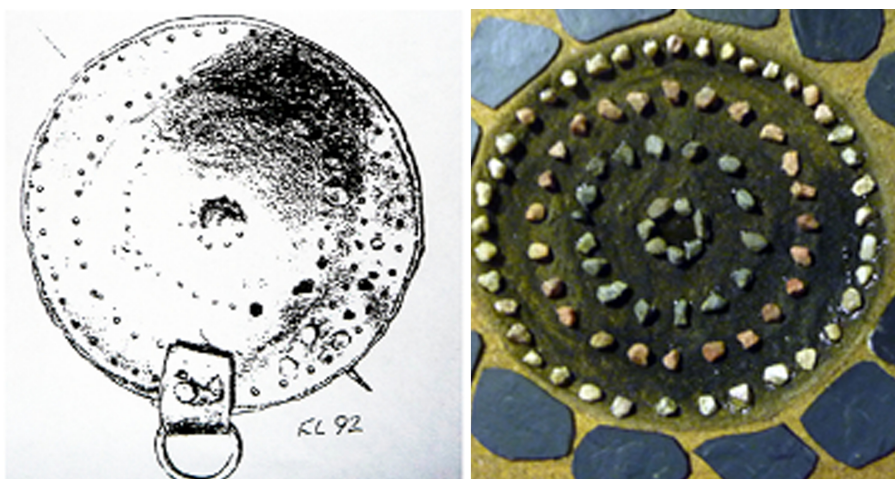




Kuva 12. Pisto-laavun laverien tukipuita

### 5.1.3. Ketomellan solki muodon antajana

Ketomellasta löydettiin vuonna 1987 arvokas pronssikoru rautakauden lopulta (Mustakallio-Jussila 1993, *passem*), joka antoi konseptilaavussani muodon tulipaikalle. Tulipaikan nuotiokuoppa on koristeltu samantyyppisin pistemäisin koristeluin kuin Ketomellan kilvenkupuranmuotoinen koru. Nuotiopaikka on eräänlainen maataideteos laavun edessä. Sen pohja on tiivistetty maatuhkalla ja pienet erisävyiset kivet toimivat pistemäisinä koristeina sen reunoilla.



Kuva 13. Ketomellan pronssisolki (oik.), piirros: Museovirasto. Pisto-konseptin tulipaikka (vas.)

Ketomellan solkilöytö on merkittävä laavukonseptissani paikan luonteen ilmentäjänä, sillä sen välittämänä paikka voidaan kiinnittää ja ymmärtää narraation kautta. Forss (2007) puhuu fiktiivisten elementtien tuomisesta osaksi paikan historiallista ulottuvuutta kertomuksina, joiden historiallisesta todenperäisyydestä ei ole kiistattomia todisteita, mutta jotka vaikuttavat mielikuviimme paikasta (Forss 2007, 110). Solkilöytö on arkeologisesti historiallisesti tosi, mutta sen ympärille voi helposti kuvitella fiktiivisiä tarinoita soljen matkasta länsisuomalaisen kauppamiehen mukana Lappiin ja siirtymisestä saamelaisen pyyntimetsästäjän omistukseen osaksi toisenlaista kulttuuria. Solki kantaa myös symboliarvoa Ketomellan alueen kaksikulttuurisesta historiasta ja nykyisyydestä: Kuten todettiin aiemmin, rakennustaiteen haasteena on rakennuksen symboliluonteen vähäisyys ja formaaliluonteen korostuminen (esim. Aldrich 1963; Rantala 2006). Soljen symboliluonne Ketomellan alueen sosiaalisen kentän yhteydestä saamelaiselle ja suomalaiselle kulttuurille (esim. Jokela 2012) korostaa konseptin taideteosluonnetta pelkän rakennusluonteen rinnalla.

#### 5.1.4. Hietajärven vanhan tulipaikan jäljillä

Subjektiiivisen paikkakartoituksen aikana Ketomellan Hietajärven rannalla vanhan tulipaikan jäänteitä oli vielä havaittavissa: Ensimmäisenä retkeilijää tervehti polun vasemmalla puolella vanha wc-rakennus, jonka persoonallinen kunnkakatto ja pieni ikkuna siirtyivät miltei sellaisenaan omaan konseptiini. Kunnkakatto suurena alana tuo laavukonseptin pintamateriaalien variaatiota, mutta myös sulauttaa ja häivyttää rakennusta osaksi luonnonympäristöään ja maisemaa. Kuntta näyttäisi nousevan suoraan varvikosta laavun kaltevalle kattopinnalle. Ikkuna laavun pimeimmässä nurkassa tuo valoa sisään ja avaa näkymän myös laavun selkäpuolelle.



Kuva 15. Hietajärven vanhan tulipaikan wc-rakennus.

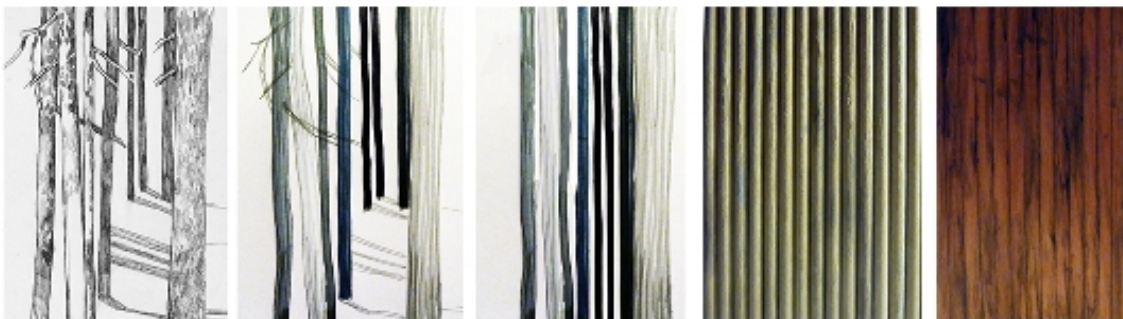
Aiemmin todettiin, että monumentti on yksi tapa tuoda estetiikan taideluonne vahvemmin osaksi rakennustaidetta, jolloin arkkitehtuurin perinteinen formaaliluonne heikkenee (Forss 2007, 88). Hietajärven vanhan tulipaikan jäljellä olevat elementit voivat toimia monumenttimaisesti alueen historian muistuttajana. Hietajärven tulipaikkaa voidaan pitää elävänä historiallisena monumenttina, sillä se on edelleen kiinteä osa paikan elämää täysin tai ainakin osittain alkuperäisessä käyttötarkoituksessaan (Forss 2007, 88).

#### 5.1.5. Paikallisista materiaaleista

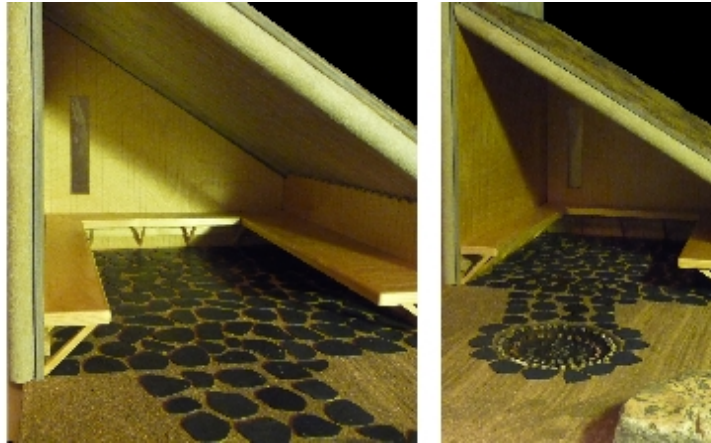
Luvussa 3.3.1. paikassa todettiin olevan tiettyjä erityisesti tunnelmaan liittyviä elementtejä, joista voidaan käyttää termiä Genius loci eli paikan henki. Näitä ovat esimerkiksi värit, tuoksut, maut, äänet, valo ja varjot. (Forss 2007, 115.) Genius loci voidaan ymmärtää paikan identiteettinä, joka käsitteenä pitää sisällään ajatuksen tietynlaisesta pysyvyydestä. Sitä ei voida missään merkittävässä mielessä pukea sanoiksi, vain sen osatekijöitä voidaan kuvailla. (Forss 2007, 125.) Hietajärven paikan

henki tuli näkyväksi subjektiivisen paikkakartoituksen aikana alueen luonnon valoissa ja varjoissa, väreissä ja tekstuureissa. Visuaalisen muotonsa Hietajärven paikan henki sai erityisesti puiden runkojen värien vaihteluista ja puiden liikkeen rytmikasta, sekä valon pilkahduksista puiden oksistojen lävitse mielenkiintoisia varjoja luoden. Forss (2007) nimeääkin valon olennaisimmaksi tunnelmalliseksi ominaisuudeksi paikassa, sillä se mahdollistaa värien ja muiden visuaalisten ominaisuuksien havaitsemisen ja kokemisen ylipäätään. Sekä hämäryys että valoisuus ovat tilan olotiloja, jotka koemme samalla tavalla kuin oman olemassaolomme. Ne eivät ole vain näköaistiin liittyviä havaintoja, vaan ne koetaan koko ruumiilla. (Forss 2007, 116-119.)

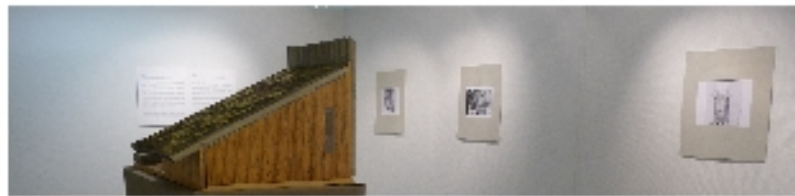
Subjektiivisen paikkakartoituksen aikana tekemissäni piirroksissa Hietajärvellä puunrungot nousevat pystysuorina vertikaaleina kohti latvustoa, ja oksisto alkaa vasta varsin korkealta. Tämän näkymän – hieman toisistaan poikkeavansävyisten puunrunkojen muodostaman harmaanruskean, rytmisen, miltei illuusiomaisen näkymän – tulkitsin intuitiivisesti laavuluonnoksissani harmaaksi lautapinnaksi. Erisävyiset vertikaalit laudat ovat kuin pelkistetty plastinen käänös piirroksistani. Laavun materiaaleiksi valikoituivat paikalliset puulajit **koivu** ja **mänty**, sekä laavun sisätiloihin lattiaratkaisuksi paikallinen kivilaji, **kiilleliuske**. Koska kansallispuiston alueelle ei voida rakentaa pysyviä rakennelmia maan kulumisen minimoimiseksi, lattiaratkaisun oli oltava asennettavissa ja purettavissa nopeasti ja helposti. Pelkän maapohjan sijaan lattiaa rajasi konseptissani kauniisti aseteltujen kiilleliuskekivien muodostama pinta.



Kuva 16. Piirroksista pintamateriaaleiksi.



Kuva 17. Laavun sisätiloja ja lattiaratkaisu.



Kuva 18. Laavukonsepti esillä Pisto-näyttelyssä Lapin yliopiston Kajo1 galleriassa 22.10.-1.11.2012

## 5.2. Tuloksen analysointi ryhmäteemahaastattelussa

Tulosten eli laavukonseptin yhtenä aineistonkeruumenetelmänä oli ryhmäteemahaastattelu, joka järjestettiin Pisto-näyttelyn yhteydessä Lapin yliopiston Kajo1 galleriassa 1.11.2012. Ryhmähaastatteluun osallistuivat kuvataiteilija, professori Timo Jokela sekä kuvataiteilija, lehtori Antti Stöckell Lapin yliopistosta, arkkitehti ja näyttelytuottaja Heikki Hepoaho Pilkeeltä sekä puurakentamiseen erikoistunut muotoilija Maxim Narborough Treeform Oy:stä. Ryhmähaastattelun tavoitteena oli saada palautetta prosessista sekä sen aikana syntyneestä laavukonseptista sellaisena kuin se oli esillä näyttelyssä. Olin suunnitellut neljä teemaa keskustelun strukturoimiseksi, sekä niitä avaavia kysymyksiä, mikäli keskustelu ei lähtisi muutoin käyntiin. Teemat olivat seuraavat:

1. prosessi - taiteilija osana suunnittelutiimiä
2. konsepti - laavu paikkasidonnaisena taideteoksena
3. käytettävyys
4. visuaalisuus

Teemoihin sisältyi seuraavia kysymyksiä: Millainen rooli kuvataiteilijalla voisi olla luovan suunnittelutiimin jäsenenä? Millaista lisäarvoa kuvataiteilijan osaaminen voisi tuoda suunnittelutyöhön? Tuoko paikkasidonnaisuus lisäarvoa laavulle? Miten toiminnallista konseptia olisi voinut kehittää vielä pidemmälle? Oman ammattilaisuutesi näkökulmasta: Mikä laavun ulkonäössä/rakenteessa epäilyttää/mietityttää/herättää kysymyksiä? Mitä olisit tehnyt kuvataiteilijana/ arkkitehtinä/muotoilijana toisin? Miten visuaalisuutta olisi voinut kehittää vielä pidemmälle? Miten maamerkkiluonnetta tai Hietajärven paikan erityisluonnetta olisi voinut korostaa laavun ulkonäössä vielä enemmän?

Haastateltavat pohtivat teoksen **paikkasidonnaisuutta** kriittisesti siitä näkökulmasta, että moni Ketomellan paikallisuutta ilmentävistä tekijöistä ilmentää myös koko käsivarren alueen Lapin paikallisuutta. Esimerkiksi Ketomellan rengasaidan kaltaisia

vanhoja poroaitarakenteita löytyy kaikkialta Lapista. Haastateltavat esittivät, että todellinen paikkasidonaisuus löytyisi ennemminkin Hietajärven maaston tai maiseman erityispiirteistä, sillä alueen historiallinen, sosiaalinen ja tekstuaalinen taso ovat niin voimakkaasti suuremman maantieteellisen alueen kattavaa informaatiota.

Haastattelussa koettiin tärkeäksi maisemaan sijoittuminen, eli visualisointeja siitä, **miten laavu asettuisi maisemaan**, olisi kaivattu enemmän. Myös laavun sisältä avautuvan näkymän ja laavun siihen tuoman rajauksen merkitystä korostettiin.

**Käyttäjälähtöisyyteen** haastateltavat esittivät näkökulmaksi yhteisötaiteen keinoa tuoda yhteisö mukaan toteutustyöhön. **Taiteilijan roolia** pelkästään suunnittelijana haluttiin laajentaa jonnekin suunnittelun ja toteutuksen rajapinnalle. Yhdeksi mahdollisuudeksi esitettiin taiteilijan toimimista paikallisyhteisön, suunnittelun ja toteutuksen välisenä linkkinä, jolloin tekeminen lähtisi siitä osaamisesta, mitä paikallisyhteisöstä jo löytyy. Taiteilijan osallistuminen myös rakenteellisten ratkaisujen miettimiseen ja toteutukseen koettiin tärkeänä, sillä taiteeseen ja taiteilijuuteen liittyvä vahvasti myös käytännön tekeminen. **Rakenteiden miettiminen** kuvataiteen keinoin voisi olla esimerkiksi liitosratkaisujen etsimistä naulattomuudesta tai narraatioista käsin.

**Detaljitason elementtien suunnittelussa** haastateltavat näkivät puutteita. Esimerkiksi ripustusratkaisuja, mahdollisuutta jättää jälki omasta vierailustaan, istuimia tulipaikan ympärille sekä tulipaikan toiminnallisia tuotteita kaivattiin mukaan konseptiin. Sellaiset elementit, jotka laavun käytössä ovat oleellisia ja tulevat osaksi laavua jossakin muodossa on hyvä suunnitella jo alkuvaiheessa osaksi konseptia; muuten elementit tulevat osaksi laavua hallitsemattomina ja suunnittelemttomina.

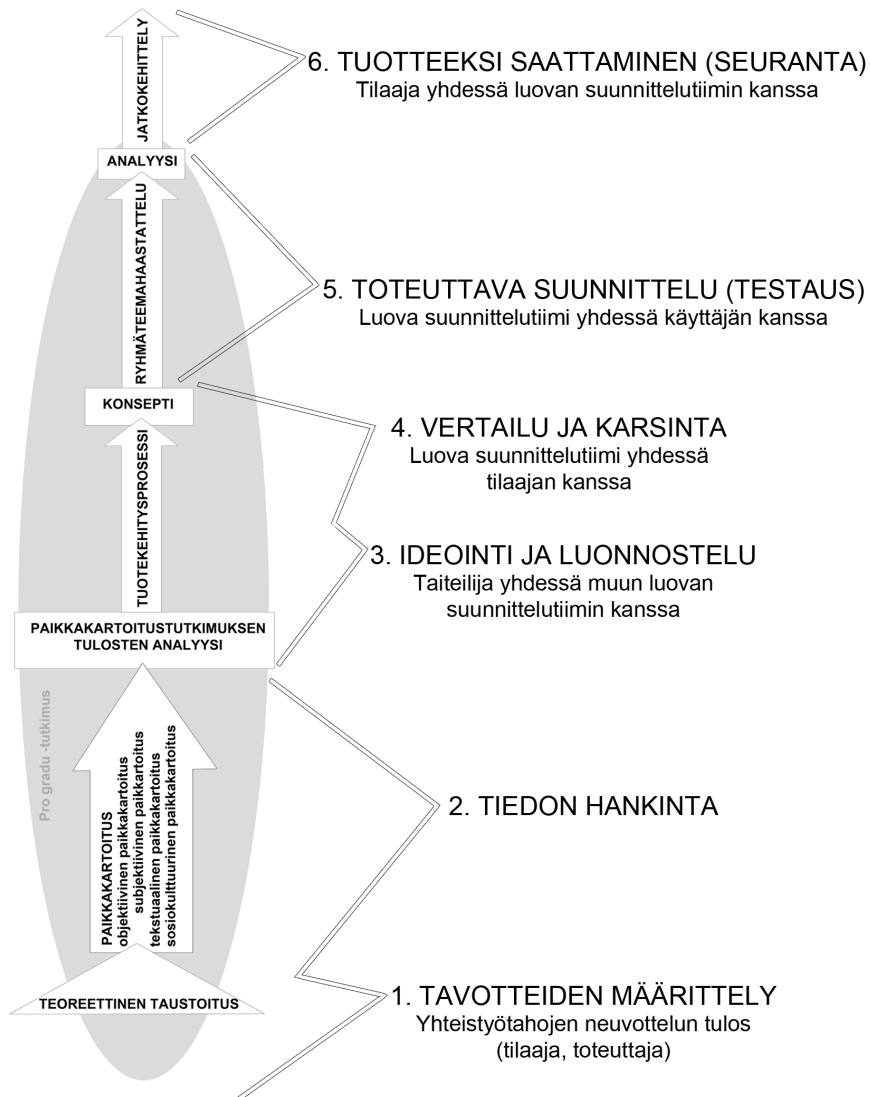
Jos prosessin menestyksellisyys, tuloksellisuus ja vaikuttavuus tarkastelussa päädytään arvioimaan menetelmään empiiristen menetelmien hyödyntämisen sijaan, tulokseksi saadaan suhteellista, tutkittuun tapaukseen erityisesti sovellettavissa olevaa tietoa. Se ei ole suoraan yleistettävissä olevaa tietoa, joka sellaisenaan toimisi kaikissa muissakin tapauksissa. Eri sidostahojen kanssa yhteistoimintaperiaatteella laadittuna se

on kuitenkin läpikotaisin tarkasteltu ja hyväksytty toimivaksi ratkaisuksi, jonka ansiosta sillä on erityinen tuloksellinen arvo kyseessä olevassa tutkimustapauksessa. (Anttila 2007, 113.) Realistinen evaluaatio rakentuu sille ajatukselle, että se on kehittämishankkeen sidostahojen (tilaajan, toimeksiantajan, asiakkaan) sekä hankkeen sisällä aktiivisesti toimivien tekijöiden yhteisesti suunnittelema, seuraama, arvioima ja hyödyntämä. Organisaation sisäinen kehittämishanke tuloksineen suunnataan hyödynnettäväksi omaan sisäiseen käyttöön. (Anttila 2007, 149.) Prosessin arvioinnissa tulkittujen selitysmallien ei oleteta esittävän universaalisti yleistettäviä lainalaisuuksia, vaan keskeistä on ilmiön paikallinen selittäminen (Alasuutari 1999, 55). Tutkimuksen tulokset eivät ole suoraan yleistettävissä, eikä niitä voida suoraan siirtää toisille alueille. Tapaustutkimus on aina kontekstuaalista sekä aika- ja paikkasidonnaista (Malmsten 1999, 63). Pro gradu -tutkielmani aikana syntynyt soveltavan kuvataiteen tuotteen suunnitteluprosessi on yhteistyöorganisaationi hyödynnettävissä toimintamallina myös taidelaavuprojektin päätyttyä. Syntynyt toimintamalli voi olla osin hyödynnettävissä myös muissa vastaavissa organisaatioissa ja synnyttää toivottavasti pysyviä ja edelleen kehittyviä käytäntöjä soveltavan kuvataiteen hyödyntämiseksi elinkeinoelämän rakenteissa.

Ryhmäteemahaastattelun aikana prosessista käyty keskustelu oli hajannaista, mikä osaltaan myös osoittaa, ettei taiteilija suunnittelutiimin jäsenenä ole tuttu eikä tutkittu käytäntö. Kuvataiteilijan rooli nähtiin parhaimmillaan tarinan visualisoijana, paikallisuuden visualisoijana ja paikallisyhteisöön kohdentuvan vuorovaikutteisuuden asiantuntijana. Kuvataiteilijan suunnittelukohteelle tuoma lisäarvo nähtiin symboliarvon tuottamisessa: Kuvataiteilija kykenee tekemään visuaaliseksi jonkin yhteisesti ymmärrettävän ja yhteisössä merkityksellisen teeman, joka antaa artefaktille sen taideteosluonteen.



## TOIMINTAMALLI: Taiteilija osana suunnitteluprosessia



Kuva 19. Toimintamalli taiteilijan roolista osana suunnitteluprosessia: Tutkimuksen vaiheiden sijoittuminen osaksi tuotekehitysprosessia.

### 5.3. Itsearviointi (self-assessment)

Osallistuvaa toimintaa sisältävässä tutkimusprosessissa toimijat arvioivat kriittisesti omaa tekemistään ja pyrkivät parantamaan toimintaansa sen myötä. Itsearvioivaa toimintaa kutsutaan reflektoinniksi. Reflektiivisyys on aktiivista itsen ja oman toiminnan tarkkailua, jossa ajattelu ja toiminta ilmentyvät ikään kuin toimijan ulkopuolisesta näkökulmasta. Reflektio pyrkii ymmärtämään syitä toimia ja ajatella tietyllä tavalla. (Heikkinen & Jyrkämä 1999, 36.)

Itsearviointi on kehittämistoimintaan kuuluva sisäinen prosessi. Itsearvioinnille on ominaista reflektointi sekä henkilökohtaisella että yksilöllisellä tasolla. Itse-reflektoinnissa ongelmalliseksi on koettu sisäisten ajatusten, tunteiden ja mielenliikkeiden näkyväksi tekeminen sekä tallentaminen myöhempää tarkastelua varten. Menetelmiä sisäisten näkemysten ja ajatusten tallentamiseksi ovat esimerkiksi portfoliot ja päiväkirjat, jotka antavat arvokasta tietoa kehittämishankkeiden muuten piiloon jäävistä yksilökohtaisista kokemuksista ja hiljaisesta tiedosta. (Anttila 2007, 140–141.) Koska olin itse aktiivisessa toimijaroolissa tutkimukseni aikana, oman toimintani reflektoinnin on oltava keskeinen osa tutkimustani. Oman toimintani arviointi prosessin aikana tuotti osaltaan tuloksia taiteelliseen osuuteen, jossa suunnittelin laavukonseptin käytännössä. Laavukonseptin suunnittelun aluksi minun olisi ollut hyvä miettiä tarkemmin peruskysymyksiä, kuten ”Mikä on laavu?” ja ”Mikä on taideteos?”. Suunnitteluprosessin alkuvaiheessa painottui voimakkaasti toteutusvaihe ja siihen liittyvät ennako-odotukset.

## 6. YHTEENVETO JA JOHTOPÄÄTÖKSET

Laavuna toimiva taideteos sijoittuu jonnekin ympäristötaideteoksen ja arkkitehtonisen teoksen välimaastoon. Teos on osa elävää ympäristössä ja elää yhdessä ympäristönsä kanssa jatkuvassa muutoksessa. Ympäristökokemuksen näkökulmasta laavu on yhtälailla osa maisemaa (Lapin maisema) kuin paikkaa (Ketomella ja kansallispuiston alue); Maisema on näkymä, joka on katsojan edessä ja niin ollen maiseman katsoja jää teoksen ulkopuolelle. Paikka taas on henkilökohtainen tila ja paikkateoksessa kokija tulee osaksi teosta. (Lippard 1997, *passem.*) Uimosen (2010) mukaan suunnittelijan maisemakuvalliset tavoitteet ovat täydentää taiteella miljöötä sekä luoda maamerkkejä ja kohtauspaikkoja. Tästä myös taidelaavukonseptissa on kyse. Pyrin taitelijana toteuttamaan teoksessa ympäristötaiteen maanmerkkiluonteen ja ympäristön täydentämisen kaikkien toimijoiden, eli sekä tilaajan että käyttäjien, näkökulmasta.

Taidekäsityksen näkökulmasta taidelaavukonsepti jatkaa hermeneuttisen narraation traditioita: Taide ilmentää tai käsittelee paikkaa tarinassa, ja paikkansa löytäminen maailmassa tarkoittaa paikkansa löytämistä tarinassa. Yritän tuoda paikallisuuden osaksi teosta nimenomaan narraatioiden kautta: Laavun muoto viittaa toisaalta kansallispuiston alueelta löydettyihin vanhojen pirrikotien asutusjäänteisiin sekä toisaalta myös moderniin retkeilylaavuun, louevaatteeseen. Materiaalit – kelopuu, tuorepuu, lautarima, kunta ja liuskekiille – ovat paikallisia orgaanisia materiaaleja, joita luonnonympäristö laavun läheisyydessä on täynnä. Pienet geometriset ikkunat ja kunttakatto ovat arkkitehtonisia viittauksia Hietajärven vanhan tulipaikan jo käytöstä poistettuun WC:hen, joka edelleen toivottaa tulijat tervetulleiksi laavupaikalle ensimmäisenä rakennuksena Hietajärven rannalle johtavan polun varrella. Pyöreä muoto tulipaikassa on tarinallinen tulkinta Ketomellan arkeologisesta solkilöydöstä, joka kuvaa kahden kulttuurin kohtaamisesta alueen historiassa. Laavupaikkana toimiva taideteos on rakentamattomasta luonnonympäristöstään poikkeavana eräänlainen maamerkki. Uusi teos muuttaa Hietajärven paikallisuutta tulella itse paikallisuuden osaksi (Lippard 1997). Lapissa on pitkät perinteet narraatioiden hyödyntämisestä alueen imagonrakentamisessa erityisesti matkailuelinkeinon toimintojen kautta. Taidelaavu-konsepti-

projekti osoittaa, että taiteen hyödyntäminen osana yhteisen ympäristön ja elinkeinoelämän eri sektoreiden kehittämistä on kuitenkin vielä vasta alkutaipalleellaan. Uusia yhteistyön muotoja ja kehityskohteita on erityisesti matkailusektorilla ja tähän haasteeseen soveltava kuvataide voi vastata. Lapin alueen aito kulttuuri-imago syntyy pääosin puhutussa diskurssissa, mutta fyysinen ympäristö tulee osaksi puhuttua ja kirjoitettua todellisuutta, kun aito kulttuuri ja paikallisuus esiintyy aktiivisesti mediassa, aluepolitiikassa ja markkinoinnissa (Uimonen 2010).

Laavukonseptini kehittäminen jatkuu tämän pro gradu -tutkimuksen jälkeen osana omaa taiteellista työskentelyäni. Tavoitteenani on esitellä jatkokehittelyn läpikäynyt laavukonsepti Lapin yliopiston soveltavan kuvataiteen maisteriohjelman yhteisessä näyttelyssä Kemian taidemuseossa lokakuussa 2013. Uuden laavukonseptin on tarkoitus vastata paremmin niihin odotuksiin, joita tuli esille ryhmäteemahaastattelun aikana.

Oman kokemukseni mukaan soveltava kuvataide on vastaamassa uuteen tarpeeseen, jota ei ole vielä tarkkaan osattu määritellä, ja siksi sen haasteena on toisaalta tunnettuus (mitä voin soveltavan kuvataiteen osajana tuoda yritysmaailmaan, miten voin soveltavan kuvataiteen osajana edistää hyvinvointia, ja niin edelleen), ja toisaalta se, että soveltava kuvataide on vasta luomassa omaa toimintakenttäänsä. Teollista muotoilua opiskelleena näen, että soveltava kuvataide on samojen haasteiden edessä kuin teollinen muotoilu aikoinaan. Muotoilun muutos taideteollisesta tuotannosta käyttäjälähtöiseen käytettävyyden muotoiluun ja palvelumuotoiluun vastasi uuteen tarpeeseen, mutta toimintakentän ja yhteistyökuvioiden muotoutuminen vei aikansa. Nyt kun teollinen muotoilu on vakiintunut osaksi teollisuutta, soveltava kuvataide vastaa olemassa olevaan tarpeeseen tuoda taide osaksi hyvinvointirakenteita, yhteiskuntatoimintaa ja yritystoimintaa, mutta se ei ole vielä vakiinnuttanut asemaansa eikä toimintatapaansa.

## LÄHTEET

### **Kirjalliset lähteet:**

Andrews, Malcom 1999. Landscape and western art. Oxford: Oxford University Press

Anttila, Pirkko 2007. Realistinen evaluaatio ja tuloksellinen kehittämistyö. Tampere: Juvenes Print.

Autto, Kari 2004. Ouniksen vaiettu terrori. Enontekiö.

Berleant, Arnold 2006. Mitä on ympäristöestetiikka? Teoksessa Ympäristö, arkkitehtuuri, estetiikka. Toimittanut Arto Haapala, Matti Honkanen ja Veikko Rantala. Helsinki: Gaudeamus Helsinki University Press Oy Yliopistokustannus, HYY Yhtymä. 87–114.

Denscombe, Martyn 2007. The Good Research Guide. Buckingham: Open University Press.

Forss, Anne-Mari 2007. Paikan estetiikka. Eletyn ja koetun ympäristön fenomenologiaa. Helsinki: Yliopistopaino

Heikkinen, Hannu L.T. & Jyrkämä, Jyrki 1999. Mitä on toimintatutkimus? Teoksessa *Siinä tutkija missä tekijä. Toimintatutkimuksen perusteita ja näköaloja*. Toimittaneet Hannu L. T. Heikkinen, Rauno Huttunen & Pentti Moilanen. 25–62.

Hyyryläinen, Torsti; Rannikko, Pertti 2000. Sosiaalinen pääoma ja paikallinen kehittäminen. Teoksessa Eurooppalaistuva maaseutupolitiikka. Paikalliset toimintaryhmät maaseudun kehittäjinä. Toimittaneet Torsti Hyyryläinen ja Pertti Rannikko. Tampere: Vastapaino. 189–200.

Häikiö, Liisa & Niemenmaa, Vivi. 2007. Valinnan paikat. Teoksessa Tapaustutkimuksen taito. Toimittaneet Markus Laine, Jarkko Bamberg ja Pekka Jokinen. Helsinki: Yliopistopaino. 41–57.

Häti-Korkeila, Marjatta & Kähönen, Hannu 1985. Tuotesuunnittelun perusteita. Porvoo: WSOY.

Jokela Timo, Hiltunen, Mirja, Huhmarniemi, Maria ja Valkonen Virpi 2006. Taide, yhteisö & ympäristö. Rovaniemi: Lapin yliopisto. Tulostettu 11.1.2012. <http://ace.ulapland.fi/yty/index.html>

Jokela, Timo 2005. Keino kohti pohjoista. Teoksessa Rajoilla. Toimittanut Marja-Liisa Rönkkö. Jyväskylä: Gummerus. 53–66.

Jokinen, Mikko, Mettiäinen, Ilona, Sippola, Salla & Tuulentie, Seija 2009. Sosiaalinen kestävyys muuttuvissa matkailukylissä. Paikallisia näkemyksiä kehityksestä. Teoksessa Turisti tulee kylään. Matkailukeskukset ja lappilainen arki. Toimittanut Seija Tuulentie. Jyväskylä: Gummerus. 60–85.

Karjalainen, Pauli Tapani 1999. Tunturit maan, mielen ja kielen maisemina. Teoksessa Tunturit maan, mielen ja kielen maisemissa. Toimittanut Timo Jokela. Rovaniemi: Lapin yliopisto. 18–22.

Karjalainen, Pauli Tapani 2006. Topobiografinen paikan tulkinta. Teoksessa Paikka. Eletty, kuviteltu, kerrottu. Toimittaneet Seppo Knuuttila, Pekka Laaksonen ja Ulla Piela. Helsinki: Suomalaisen Kirjallisuuden Seura. 83–92.

Keskitalo-Foley, Seija. Kolme näkökulmaa Lapin paikkana kokemiseen. Teoksessa Paikka. Eletty, kuviteltu, kerrottu. Toimittaneet Seppo Knuuttila, Pekka Laaksonen ja Ulla Piela. Helsinki: Suomalaisen Kirjallisuuden Seura. 129–146.

Knuuttila, Seppo 2008. Perinteentutkimuksen paikka. Teoksessa Entinen aika, nykyinen mieli. Toimittaneet Ulla Piela ja Sinikka Vakimo. Helsinki: Suomalaisen Kirjallisuuden Seura. 434–443.

Knuuttila, Seppo 2006. Paikan moneus. Teoksessa Paikka. Eletty, kuviteltu, kerrottu. Toimittaneet Seppo Knuuttila, Pekka Laaksonen ja Ulla Piela. Helsinki: Suomalaisen Kirjallisuuden Seura. 7-14.

Koivumaa, Johanna 2008. Kansallispuiston ja matkailuyrityksien vuorovaikutus, rinnakkaiselo, ristiriita vai symbioosi? Esimerkkinä Pallas-Yllästunturin kansallispuisto. Lapin yliopisto, kauppatieteiden ja matkailun tiedekunta, matkailu-tutkimus, luontomatkailun suuntautumisvaihtoehto.

Kymäläinen, Päivi 2006. Paikan ajattelun haasteita. Teoksessa Paikka. Eletty, kuviteltu, kerrottu. Toimittaneet Seppo Knuuttila, Pekka Laaksonen ja Ulla Piela. Helsinki: Suomalaisen Kirjallisuuden Seura. 201-217.

Kwon, Miwon 2004. One place after another. Site-specific art and locational identity. Cambridge, Mass. MIT Press.

Latvala, Pauliina 2006. Suvun satumailta katkeruuden kentille. Paikka kokemuksena ja tunnetilana. Teoksessa Paikka. Eletty, kuviteltu, kerrottu. Toimittaneet Seppo Knuuttila, Pekka Laaksonen ja Ulla Piela. Helsinki: Suomalaisen Kirjallisuuden Seura. 171–186.

Laurén, Kirsti. Miltä suot tuntuvat? Luonnonpaikat mielikuvina. Teoksessa Paikka. Eletty, kuviteltu, kerrottu. Toimittaneet Seppo Knuuttila, Pekka Laaksonen ja Ulla Piela. Helsinki: Suomalaisen Kirjallisuuden Seura. 187-200.

Lippard, Lucy, R. 1997. The lure of the local: senses of place in a multicentered society. New York: New Press, cop.

Malmsten, Annukka 2007. Rajaaminen. Teoksessa Tapaustutkimuksen taito. Toimittaneet Markus Laine, Jarkko Bamberg ja Pekka Jokinen. Helsinki: Gaudeamus Helsinki University Press Oy Yliopistokustannus, HYY Yhtymä. 57–74.

Massa, Ilmo 1994. Pohjoinen luonnonvalloitus. Suunnistus ympäristöhistoriaan Lapissa ja Suomessa. Tampere: Tammer-Paino Oy.

Mustakallio-Jussila, Marja. 1993. Ketomellan solkilöytö. Teoksessa Raito. Maakunnan museolehti nro 1993-1. Toimittanut Päivi Rahikainen. Lapin maakuntamuseo. 37–39.

Paasi, Anssi 1998. Alueiden renessanssi ja identiteettipuhe. Suomalaisen aluekeskustelun erittelyä. Teoksessa Missä on tässä? Toimittanut Sakari Hänninen. Jyväskylä: Jyväskylän yliopisto. 170–190.

Pallasmaa, Juhani 2006. Ihmisen paikka. Aika, muisti ja hiljaisuus arkkitehtuurikokemuksessa. Teoksessa Ympäristö, arkkitehtuuri, estetiikka. Toimittanut Arto Haapala, Matti Honkanen ja Veikko Rantala. Helsinki: Gaudeamus Helsinki University Press Oy Yliopistokustannus, HYY Yhtymä. 243–266.

Pallas-Yllästunturin kansallispuiston hoito- ja käyttösuunnitelma 2008. Metsähallituksen luonnonsuojelujulkaisuja. Sarja C nro 36.

Pallas–Yllästunturin kansallispuiston kalavesien hoito- ja käyttösuunnitelma 2010. Metsähallituksen luonnonsuojelujulkaisuja. Sarja C nro 86.  
*julkaisut.metsa.fi/julkaisut/pdf/luo/c86.pdf*

Raivo, Petri 1997. Kulttuurimaisema. Alue, näkymä vai tapa nähdä. Teoksessa Tila, paikka ja maisema. Tutkimusretkiä uuteen maantieteeseen. Toimittaneet Tuukka Haarni, Marko Karvinen, Hille Koskela, Sirpa Tani. Tampere: Vastapaino. 193–210.

Rantala, Veikko 2006. Rakennusten estetiikkaa. Teoksessa Ympäristö, arkkitehtuuri, estetiikka. Toimittanut Arto Haapala, Matti Honkanen ja Veikko Rantala. Helsinki: Gaudeamus Helsinki University Press Oy Yliopistokustannus, HYY Yhtymä. 267–285.

Sippola, Anna-Liisa & Rauhala, Juha-Pekka 1992. Acerbin keinosta Jerisjärven tielle. Pallas-Ounastunturin kansallispuiston historiaa. Rovaniemi: Metsäntutki-muslaitoksen tiedonantoja.

Tani, Sirpa 1997. Maantiede ja kuvien todellisuudet. Teoksessa Tila, paikka ja maisema. Tutkimusretkiä uuteen maantieteeseen. Toimittaneet Tuukka Haarni, Marko Karvinen, Hille Koskela, Sirpa Tani. Tampere: Vastapaino. 211–226.

Uimonen, Laura 2010. Taidetta suunnitteluun. Taidehankkeet ja taidetoiveet suomalaisessa kaupunkisuunnittelussa. Helsinki: Taideteollinen korkeakoulu.

von Bonsdorff, Pauline 2006. Rakennusten estetiikkaa. Teoksessa Ympäristö, arkkitehtuuri, estetiikka. Toimittanut Arto Haapala, Matti Honkanen ja Veikko Rantala. Helsinki: Gaudeamus Helsinki University Press Oy Yliopistokustannus, HYY Yhtymä. 223–242.

Valkonen, Jarno 2003. Ylä-Lapin luontopolitiikka ja luonnon paikallisuudet. Teoksessa Pohjoinen luontosuhde. Elämäntapa ja luonnon politisoituminen. Toimittaneet Leena Suopajarvi ja Jarno Valkonen. Lapin yliopiston yhteiskunta-tieteiden tiedekunta. 163–181.

**Suulliset lähteet:**

Anttila, Pirkko 2006. *Taide haasteena tieteen kentällä* -luento. Lapin yliopisto, 25.8.2006, 8.9.2006 & 9.9.2006. Luentomuistiinpanot, tekijän hallussa.

Edelheim, Johan 2012. *Tales from the North* -seminaaripuheenvuoro. Kulttuuri-keskus Sajos, 10–12.4.2012. Luentomuistiinpanot, tekijän hallussa.

Jokela, Timo 2012. *Tales from the North* -seminaaripuheenvuoro. Kulttuurikeskus Sajos, 10.–12.4.2012. Luentomuistiinpanot, tekijän hallussa.

**Internetlähteet:**

Lapin yliopisto 2011. [http://www.ulapland.fi/Suomeksi/Yksikot/Taiteiden\\_tiede\\_kunta/Opiskelu/Maisteriohjelmat/Soveltavan\\_kuvataiteen\\_maisteriohjelma\\_iw3](http://www.ulapland.fi/Suomeksi/Yksikot/Taiteiden_tiede_kunta/Opiskelu/Maisteriohjelmat/Soveltavan_kuvataiteen_maisteriohjelma_iw3) luettu 1.11.2012.

**Muu tutkimusaineisto**

Johanna Ruotsalaisen tutkimusarkisto, tekijän hallussa.