

Kietäväinen Asta, Vatanen Eero & Ronkainen Suvi

Porotalouden taloudelliset ja työllistävät vaikutukset sekä muut arvot: kohti kokonaisarvoa?



Lapin yliopisto
Rovaniemi 2013

Asta Kietäväinen, Eero Vatanen & Suvi Ronkainen
Porotalouden taloudelliset ja työllistävät vaikutukset sekä muut arvot:
kohti kokonaisarvoa?

Lapin yliopiston yhteiskuntatieteellisiä julkaisuja B. Tutkimusraportteja ja selvityksiä 63

Kannen kuva: Pauliina Kietäväinen

ISSN 0788-768X

ISBN 978-952-484-710-0

Sisällys

1	Esipuhe	3
2	Johdanto	4
2.1	Taustaa	4
2.2	Tutkimusalueet ja aineistot	5
3	Poroperheiden taloudellinen selviytyminen ja tulonmuodostus	6
3.1	Tilastotietojen tarkastelu.....	6
3.2	Kyselytutkimus.....	8
4	Porotalouden näkyvien tulo- ja työllisyysvaikutusten arviointi Kittilän, Rovaniemen ja Savukosken paikallistalouksissa	11
4.1	Panos-tuotosanalyysi.....	11
4.2	Porotalouden henkilötövuosien laskeminen	15
4.3	Porotalouden sarake ja rivi panos-tuotostaulukoissa	16
4.4	Kerrannais- ja kokonaisvaikutukset.....	16
4.5	Porotalouden tulo- ja työllisyysvirrat paikallistalouksissa.....	20
4.6	Tulosten luotettavuus.....	23
5	Elämäntavallinen mallintaminen ja porotalouden merkitys	23
5.1	Aineisto ja menetelmät	23
5.2	Poroelinkeino.....	25
5.2.1	Elämäntapa.....	25
5.2.2	Poroelinkeinoon kehitys	26
5.3	Yritystoiminta	27
5.3.1	Jatkojalostusta ja markkinointia	27
5.3.2	Matkailu ja poronhoito.....	28
5.3.3	Talouden ja sosiaalisen pääoman vuorovaikutus	29
6	Yhteisöllinen elinkeino ja liiketalouden logiikka – erilaisia porotalouksia	31
6.1	Porotalouden merkitykset.....	31
6.2	Peruselinkeino / luottoelinkeino	32
6.3	Monialainen yrittäjyys	32
6.4	Poroelinkeino harrastuksena.....	33
6.5	Kestävän elämäntarinan ja kestävän paikallistalouden ainekset.....	33
7	Kohti kokonaisarvoa	35
	Lähteet.....	39

1 Esipuhe

Raportti *Porotalouden taloudelliset ja työllistävät vaikutukset sekä muut arvot: kohti kokonais-arvoa?* perustuu Lapin Yliopiston LAPPEA-instituutissa 2011–2013 toteutettuun *Porotalouden taloudelliset ja työllistävät vaikutukset* –hankkeeseen. Hankkeen vastuullisena johtajana toimi professori Suvi Ronkainen sekä tutkijoina YTT Asta Kietäväinen ja YTT Eero Vatanen.

Hanke keskittyi taloudellisten ja työllistävien sekä suorien että kerrannaisvaikutusten selvittämiseen. Tutkimuksen kohdealueet olivat Kittilä, Rovaniemi ja Savukoski. Tutkimuksessa käytettiin tilastoaineistoja ja kohdekuntien poromiesperheille suunnatun kyselyn tuloksia. Arvio porotalouden tulo- ja työllisyysvaikutuksista tehtiin panos-tuotosanalyysin avulla. Elämäntavallisen mallintamisen aineistona oli 15 poronomistajan teemahaastattelua, jotka ovat osa Metsäntutkimuslaitoksen ”Ylä-Lapin metsien kestävä käyttö” tutkimushankkeen (2004 - 2008) osahankkeen ”Elinkeinojen ja luonnonkäyttömuotojen kulttuuriset merkitykset” aineistoa.

Hanketta rahoitettiin Maa- ja metsätalousministeriö maatilatalouden kehittämisrahaston (Makera) luontaiselinkeino- ja porotalouden tutkimusvaroista. Kiitämme kaikkia tutkimukseen osallistuneita porotalouden harjoittajia, Paliskuntain yhdistystä, Metsäntutkimuslaitoksen Rovaniemen toimipaikkaa ja *Porotalouden taloudelliset ja työllistävät vaikutukset* –hankkeen ohjausryhmää hyvästä yhteistyöstä.

Rovaniemellä ja Joensuussa marraskuussa 2013

Asta Kietäväinen, Eero Vatanen ja Suvi Ronkainen

2 Johdanto

2.1 Taustaa

Porotaloutta voidaan harjoittaa Suomessa vain poronhoitoalueella, joka sijaitsee pohjoisimmassa Suomessa: Lapissa sekä Pohjois-Pohjanmaan ja Kainuun pohjoisosissa. Suomessa on noin 4 600 poronomistajaa, ja porotalous muodostaa merkittävimmän tulonlähteen noin 1 000 ruokakunnalle (Kainulainen 2011: 11). Porotalous on pääasiassa harvaan asuttujen seutujen elinkeino ja sen taloudellinen, elinkeinollinen ja elämäntavallinen merkitys vaihtelee alueellisesti. Maantieteellisen sijainnin lisäksi myös alueiden muut eroavaisuudet heijastuvat poronhoitotapoihin ja -kulttuuriin (Paliskuntain yhdistys 2011).

Alkutuotannon merkitys korostuu haja-asutusalueilla, sillä palvelusektorin työpaikat ovat enimmäkseen taajamissa. Syrjäisimmillä alueilla kuten Savukoskella, jossa alkutuotanto on merkittävä työllistäjä, porotalouden merkitys on aivan toinen kuin maakunnan keskusalueella Rovaniemellä (Kietäväinen 2012). Porotalouden tärkeys alueelle liittyykin keskeisesti siihen, miten se nivoutuu muihin luontaiselinkeinoihin alueella.

Tässä raportissa arvioidaan porotalouden taloudellista ja työllistävää merkitystä nimenomaan paikallistalouksien näkökulmasta. Tämä tarkoittaa sitä, että arvioimme porotaloutta kysyen, millaisia paikallisia vaikutuksia ja tulovirtoja porotaloudesta aiheutuu: millaisella tavalla porotalouden edellyttämät hankinnat ja ostot sekä porotaloudesta saadut kotitalouksien tulot hyödyttävät aluetta. Toisaalta arvioimme myös millaisia – tavallisesti näkymättömiin jääviä – hyötyjä porotaloudesta, joka peruselinkeinona luo pysyvän pohjan kotitalouksien tulonlähteenä, on muulle taloudelliselle toimeliaisuudelle sekä ihmisten mahdollisuudelle elättää itsensä ja perheensä poronhoitoalueella.

Harvaan asutulla alueella porotalouden näkyvät ja näkymättömät paikallistaloudelliset vaikutukset voivat olla hyvinkin merkittävät. Ne ovat kuitenkin vaikeasti osoitettavissa: jo maakuntatasonkin taloudellisissa tarkasteluissa paikalliset erot saattavat jäädä piiloon. Tarkastelu tehdään joko liian yleisellä tasolla tai puuttuvat tiedot estävät paikkakuntaakohtaisen tarkastelun. Saadaksemme esille *näkyvät* paikallistaloudelliset kerrannaisvaikutukset käytämme perinteisen porotalouden merkityksen arvioinnissa alueellista tilinpitojärjestelmää ja muita tilastoja sekä paikallisia aineistoja hyödyntävää Eero Vatasen kehittämää panos-tuotos –laskentamallia. Saadut porotalouden kokonaisvaikutusluvut kertovat porotalouden merkityksestä enemmän kuin pelkät välitöntä vaikutusta kuvaavat tuotos- tai liikevaihtoluvut. Lisäksi lähdemme porotalouden todellisuudesta eli siitä, että se on usein yksi osa elinkeinojen yhdistelmiä sen sijaan, että olettaisimme porotalouden toimivan pelkästään

liiketalouden tai päätoimisen yrittäjyyden periaatteilla. Tällainen arviointitapa johtaa näkymättömien arvojen arviointiin.

Porotaloudella on merkittävä asema sitä harjoittavien alueiden kulttuurisessa ja sosiaalisessa kanssakäymisessä. Koko porotalouden kokonaisarvon määrittämiseen tarvitaan tutkimusta, jossa huomioidaan poroelinkeino liitännäiselinkeinoineen ja välillisine vaikutuksineen taloudellisena, sosiaalisena ja kulttuurisena kokonaisuutena. Tekemämme tutkimus ottaakin askeleen kohti porotalouden kokonaisarvon määrittämistä selvittämällä alkutuotannon alueellisia merkityksiä ja poroelinkeinoon liittyviä arvoja.

Tutkimuksen tavoitteet ovat:

1. Tehdä arvio perinteisen porotalouden näkyvistä taloudellisista ja työllistävistä vaikutuksista valituissa kunnissa.
2. Arvioida poronhoitoon liittyviä osin näkymättömiä arvoja.
3. Pohtia näkyvien ja näkymättömien arvojen merkityksiä ja suhteita.

2.2 Tutkimusalueet ja aineistot

Tutkimuksen kohdealueiksi valittiin porotalouden harjoittamisen näkökulmasta mahdollisimman erilaisia kuntia. Saamelaisten poronhoitoalueelta oli jo aikaisemmin tehty vastaavanlaista tutkimusta (ks. Vatanen ym. 2006), joten se suljettiin pois aineistosta. Kittilä valittiin, koska Länsi-Lapissa poronhoito on perinteinen ja merkittävä elinkeino nykyäänkin, vaikka pääelinkeinot matkailu, kaivostoiminta ja julkiset palvelut ovat siihen verrattuna suuria. Kittilän valintaa puolsi myös se, että Kittilän alueen kolme paliskuntaa kattavat suurimman osan kunnan porotaloudesta. Savukosken syrjäisessä kunnassa tiedettiin porotaloudella olevan suuri merkitys. Rovaniemi on kaupunki, jonka elinkeinorakenne on monipuolinen ja alkutuotantoelinkeinojen suhteellinen osuus on pieni, vaikka porotalouden tuotosluvut ovat siellä suurimmat.

Tutkimuksen paikallistalouden laskennassa aineistoina on käytetty apuna paliskuntien tuotto- ja kustannustietoja poronhoitovuodelta 2010/2011, MTT:n Taloustutkimuksen kannattavuuskirjanpitoloksia poronhoitovuosilta 2008/2009, 2009/2010 ja 2010/2011 seuraavien aluejaotuksien mukaan: saamelaisten kotiseutualue, muu erityinen poronhoitoalue ja muu poronhoitoalue, sekä merkkiipiirialueittain: Enontekiö-Pallastunturi-Kittilän (Kittilä), Sodankylä-Keminkylä-Sallan (Savukoski) ja Raudanjoki-Läntinen-Itäkemijojoen (Rovaniemi) merkkiipiirialueet (MTT 2012). Lisäksi laskennan edellyttämiä tietoja on kerätty poromiesperheille suunnatulla kyselylomakkeella ja haastatteluilla.

Tässä tutkimuksessa tarkempien laskelmien ulkopuolelle jäävät muun muassa porotilamatkailu, poroteurastamot ja poronlihan pienjalostamot. Poronhoitoalueella on poronlihan pienjalostamoja ja leikkaamoja 38, joista Kittilässä, Rovaniemellä ja Savukoskella kussakin on kaksi. Poronhoitoalueella on 19 poroteurastamoja, joista Kittilässä ja Rovaniemellä on yksi. Kittilässä ja Rovaniemellä on useita ja Savukoskella muutama porotilamatkailua harjoittava yritys.

3 Poroperheiden taloudellinen selviytyminen ja tulonmuodostus

3.1 Tilastotietojen tarkastelu

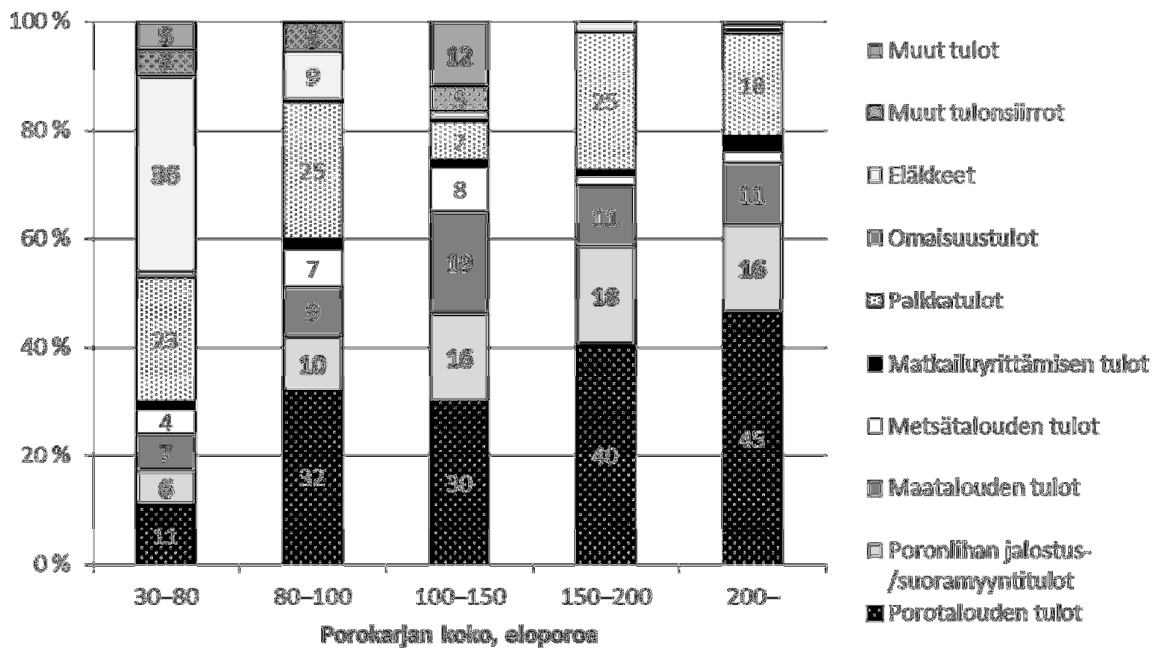
Porotalouden tuotto muodostuu pääosin poronlihan myyntituloista. Vuosittain tuotetaan noin 2,5 miljoonaa kiloa poronlihaa. Tästä määrästä noin puolet menee isoihin ostoliikkeisiin ja puolet pienjalostukseen, suoramyyntiin ja poronomistajien omaan käyttöön. Poromies (2011) lehden mukaan jalostamattoman lihan myyntiarvo oli 2008/2009 yli 16 miljoonaa euroa. Lisäksi tuloja saadaan sarvien, nahkojen, porokäsitöiden ja matkailuohjelmalvelujen myynnistä sekä korvauksista ja avustuksista. Ennakkoarvion mukaan poronhoitovuonna 2012/2013 poronlihan tuotantomäärät pienentyvät. (MTT 2013).

Ruokakuntakohtainen porotalouden tuotos poronhoitovuonna 2010/2011 oli 29 700 euroa. (MTT Taloustohtori 2012a.) Seuraavana poronhoitovuonna 2011/2012 tuotos laski 28 800 euroon (MTT 2103). Poronhoitovuonna 2010/2011 yrittäjätulo oli keskimäärin 6 670 euroa yritystä kohti. Kannattavuuskerroin oli 0,38, eli yrittäjätulo kattoi 38 prosenttia poroyrittäjäperheen palkka- ja oman pääoman korkotavoitteesta. Keskimääräinen yrittäjäperhe sai tekemälleen 1 320 työtunnille 5,30 euron tuntipalkan ja 1,9 prosentin koron yritykseen sijoitetulle noin 60 000 euron omalle pääomalle. (MTT 2012a.) Seuraavana poronhoitovuonna porotalouden keskimääräinen yrittäjätulo oli 6 500 yritystä kohti. Kannattavuuskerroin oli 0,31, eli yrittäjätulo kattoi 31 prosenttia yrittäjäperheen palkkatavoitteesta ja oman pääoman korkotavoitteesta. Keskimääräinen yrittäjäperhe sai tekemälleen 1 300 työtunnille 4,30 euron tuntipalkan ja 1,5 prosentin koron yritykseen sijoitetulle noin 59 000 euron omalle pääomalle. (MTT 2013.)

Vuonna 1994 porotalouden tulojen osuus yli 50 lukuporoa omistavien veronalaisista bruttotuloista oli yli puolet, metsätalouden osuus oli 15 ja muiden tulojen 7 prosenttia (Kempainen ym. 1997, 90–91.) Vastaavantyyppinen selvitys yli 50 lukuporoa omistaneiden toimeentulon muodostumisesta tehtiin vuoden 2000 verotustietoihin perustuen. Noin 54 prosentilla kohderyhmästä poronhoidon

ulkopuolisten tulojen määrä oli alle 5 000 euroa vuodessa. Palkkatuloja sai 55 prosenttia, maatalouden tuloja noin 25 prosenttia, metsätalouden tuloja viisi prosenttia ja eläketuloja 20 prosenttia porotalouksista. (Kemppainen ym. 2003, 35–36.) Porotalouden tuottamat tulot ovat tässä ryhmässä selvästi merkittävin tulolähde. Huolimatta siitä, että suurella osalla vastaajista on ulkopuolisia tuloja, ovat ne suhteessa perinteisen porotalouden tuloihin nähden vähäisiä.

Kun tarkastellaan kaikkia poron-omistajia ja poromiesruokakuntia, myös siis niitä, jotka eivät ole oikeutettuja eläinperustaiseen tukeen, kuva porotalouden taloudellisesta merkityksestä muuttuu. Vuoden 2007 kyselyssä, jonka otoksessa pienimmät, alle 5 poroa omistavat ruokakunnat eivät olleet mukana, eläkkeet muodostivat poromieskunnan suurimman tulolähteen. Keskimäärin lähes neljännes poromieskunnan tuloista tuli eläkkeistä. Osa eläketuloista on työkyvyttömyyseläkkeitä. Porotalouden tuloista ja palkkatuloista tuli noin viidennes kummastakin (Taulukko 1). Pienissä porokarjoissa eläkkeiden osuus onkin merkittävin. Porotaloudesta ja jatkojalostuksesta tuleva suhteellinen tulovirta lisääntyy porokarjan koon kasvaessa (Tuomisto ym. 2008a, 23). (Kuva 1).



Kuva 1. Poromiesruokakunnan rahatulonlähteet porokarjakokoluokittain vuonna 2007 (Rantamäki-Lahtinen 2008, 24)

Taulukko 1. Poromiesruokakunnan rahantulolähteet keskimäärin vuonna 2007 (Rantamäki-Lahtinen 2008, 23)

Rahantulolähteiden %-osuudet	Keskiarvo
Porotalouden tulot (sis. myös paliskunnalta saadut korv.)	19,9
Poronlihanjalostuksesta / suoramyynnistä saadut tulot	9,0
Maatalouden tulot	9,1
Metsätalouden tulot	4,6
Matkailuyrittämisen tulot	1,6
Palkkatulot	21,4
Omaisuuksien tulot (osinko-, korko-, vuokratulot yms.)	1,5
Eläkkeet	24,7
Muut tulonsiirrot (perheavustukset, työttömyyskorvaukset. yms.)	4,4
Muut tulot	4,5

3.2 Kyselytutkimus

Täydentääksemme kuvaa porotalouden taloudellista merkityksestä teimme kyselyn tutkimuskunnissa. Paliskuntain yhdistyksessä käytetään tilastointiyksikkönä ruokakuntaa, joka on määritetty poronhoitolaissa. Ruokakuntaa kuuluvat puoliset ja heidän alle 18-vuotiaat lapsensa. EU:n eläinperusteista tukea maksettaessa tuensaajan tulee olla alle 65-vuotias. Kyselyn perusyksiköksi valittiin samaa logiikkaa noudattaen poromiesruokakunta. Koska halusimme – kokonaiskuvan saadaksemme - kyselyyn myös vain muutaman poron omistavat ruokakunnat emme myöskään rajanneet alle viiden poron omistajia pois. Käytämme synonyymina poromiesruokakunnalle termiä poroperhe.

Kysely poromiesruokakunnille toteutettiin alkusyksystä 2012. Kyselyllä haettiin taustatietoa taloudellisten ja työllistävien vaikutusten laskemiseksi aluetasolla. Kohdekuntina olivat Kittilä, Rovaniemi ja Savukoski. Kyselylomake lähetettiin 668 perhekunnalle ja vastauksia saatiin kaikkiaan 70, joten vastausprosentti oli 10,5 prosenttia. Olemme yhdistäneet kyselytietoihin Metsäntutkimuslaitoksen ”Ylä-Lapin metsien kestävä käyttö” hankkeen (2004 - 2008) ”Elinkeinojen ja luonnonkäyttömuotojen kulttuuriset merkitykset” osahankkeen aineistosta 15 poronomistajan teemahaastattelut. Käytämme näitä kulttuuristen ja elämäntavallisten merkitysten tarkasteluun.

Kyselyssämme tiedustelimme taustatietojen lisäksi asioita poronlihan myynnistä ja käsittelystä, poron sivutuotteiden myynnistä ja hyödyntämisestä, elävien porojen myynnistä, toimeentulolähteistä, kuluista ja hankinnoista sekä poroperheen työtunneista. Vastaajista suurin osa oli miehiä, hieman alle 90 prosenttia. Päätoimisia poromiehiä oli 24 prosenttia ja osa-aikaisia oli 42 prosenttia, loput ilmoittivat harjoittavansa poronhoitoa satunnaisesti. Useimmilla vastaajista oli alle 100 poroa ja he harjoittivat poronhoitoa satunnaisesti tai osa-aikaisesti. Päätoimisilla ja osa-aikaisilla oli poroja sadasta yli 250 poroon. Suhteellisesti eniten päätoimisia poromiehiä oli Savukoskella. Rovaniemellä vastaajissa oli eniten eläkeläisiä. Koko aineiston vastaajista 17 prosenttia ilmoitti harjoittavansa myös lihan jatkojalostusta. Vastaajista 37 prosentilla oli peltoviljelyä ja metsätaloutta harjoitti 40 prosenttia. Palkkatöissä tai yrittäjänä toimi 32 prosenttia vastaajista.

Taulukko 2. Kyselyyn vastanneiden poroperheen rahantulolähteet keskimäärin vuonna 2012.

Rahantulolähteet	Keskimäärin %
Porotalouden tulojen osuus	18,1
Poronlihanjalostuksesta saatujen tulojen osuus	4,2
Porotilamatkailun tulojen osuus	0,8
Muun matkailuyrittämisen tulojen osuus	0,5
Maatalouden tulojen osuus	6,2
Metsätalouden tulojen osuus	2,8
Palkkatulojen osuus	37,4
Eläkkeiden osuus	23,8
Muiden tulonsiirtojen osuus	1,6
Muiden tulojen osuus	4,6

Perheiden toimeentulo muodostuu monesta lähteestä (Taulukko 1 ja 2). Kyselyn perusteella Kittilässä, Rovaniemellä ja Savukoskella keskimäärin eniten tuloja tuli palkkatyöstä ja eläkkeistä, ja porotalouden tulojen osuus oli hieman alle viidennes. Kuntakohtaisesti oli eroja, esimerkiksi Savukosken osalta porotalouden osuus oli neljäsos ja Rovaniemellä palkkatulojen osuus oli hieman yli 40 prosenttia.

Poronhoitotiloilla harjoitetaan usein monia alkutuotannon elinkeinoja, ja ne yhdessä mahdollistavat porotalousyrittäjäperheen toimeentulon. Hukkinen ym. (2003, 25) ovatkin todenneet raportissaan ”Poronhoitokulttuurin arvo Suomessa”, että poronhoidon yhteydessä pitäisi aina puhua sivuelin-

keinoista, kuten kalastuksesta, metsästyksestä ja karjataloudesta, joilla on suuri merkitys porotalouden olemassaololle.

Heinän viljely, joka edustaa alkutuotannon aloista maataloutta, on merkittävä resurssi porojen ruokinnassa. Kyselyssä vastaajista noin 70 prosenttia ilmoitti käyttävänsä säilörehua ja heinää rehuna, ja yli 70 prosenttia ilmoitti tekevänsä säilörehun tai heinän itse. Savukoskella tehtiin kaikki heinä ja säilörehu itse, ja siellä vastaajista yli 90 prosenttia käytti säilörehua tai heinää porojen ruokinnassa. Rovaniemellä vain 60 prosenttia kertoi käyttävänsä säilörehua.

Kyselyyn vastanneet perheet myivät keskimäärin 65 prosenttia poronlihasta paliskunnan kautta, ja hieman yli kolmannes myynnistä tapahtui suoramyynninä. Poronlihan myyntikanavat ja määrät esitetään taulukossa 3.

Taulukko 3. Poronlihan myyntikanavat ja määrät yhteensä ja keskimäärin toimijaa kohden.

	Kaikkiaan kg	Keskimäärin kg	%
Paliskunnan kautta ostoliikkeelle	44424	673	65,1
Suoraan pienjalostajalle	2265	34	3,3
Suoramyynninä	21543	326	31,6
Yhteensä	68232		100,0

Vain muutama vastaaja myi suoraan pienjalostajalle. Suoramyynnistä 55 prosenttia meni paikkakunnan ostajille, 13 prosenttia muualle poronhoitoalueella ja 31 prosenttia muualle Suomeen. Ulkomaille suuntautunut myynti oli alle prosentin.

Keskimäärin poronhoidon kulut olivat noin viidenneksen poroperheiden kaikista kuluista ja muut eli yksityistalouden kulut olivat suurimmat. Poronhoitoon kohdistuneet ostot tehtiin 76 prosenttisesti kotikunnasta. Eräs vastaaja kirjoittikin, että ”porotalous on tärkeää täällä ja porotalouden ostovoimalla on suuri merkitys paikallisille kauppiaille”. Moottoriajoneuvojen hankinta, huolto ja polttoaineiden kulut olivat porotalouden suurin kuluerä, 61 prosenttia menoista. Ruokintakulut olivat noin viidenneksen kaikista menoista. Keskimäärin ruokintakulut olivat vähän alle 2 600 euroa perhekuntaa kohden.

4 Porotalouden näkyvien tulo- ja työllisyysvaikutuksien arviointi Kittilän, Rovaniemen ja Savukosken paikallistalouksissa

4.1 Panos-tuotosanalyysi

Arvio perinteisen porotalouden tulo- ja työllisyysvaikutuksista tehtiin panos-tuotosanalyysin avulla. Ennen analyysiä kunnille laadittiin panos-tuotostaulukot, jotta voitiin määrittää porotalouden tuotoksen ja työllisyyden välittömät arvot. Taulukon tietojen ja tuotosmallin avulla voitiin laskea porotalouden kerrannaisvaikutukset. Tuotosmallia on esitelty formaalisti esim. (Vatanen ym. 2006 ja Vatanen 2011).

Paikallistalouksien (kuntien) panos-tuotostaulukot on johdettu aiemmissa porotaloutta tai luontomatkailua selvittävässä tutkimuksessa kunnan sijaintimaakunnan mukaan vuoden 2002 panos-tuotostaulusta ristikkäissijaintiosamäärää käyttäen (Vatanen ym. 2006, Vatanen ym. 2012). Nykyiset vuoden 2002 maakuntataulukot ovat uskottavalle analyysille liian vanhat, koska talouden rakennekehitys on tuonut paikallistalouksiin uusia toimintoja (mm. kaivosteollisuutta Kittilään) ja vähentänyt aiemmin olemassa olleita. Maa- ja metsätalous ovat supistuneet entisestään ja metsäteollisuudessa on erityisesti Itä-Lapissa tapahtunut merkittävä muutos Kemijärven selluloosatehtaan lopettamisen jälkeen. Samoin julkisen sektorin, erityisesti valtion, palveluita on vähennetty syrjäseuduilta merkittävästi.

Tämän vuoksi tämän tutkimuksen paikalliset panos-tuotostaulukot johdettiin ns. FLQ-tekniikalla (ks. esim. Flegg ym. 1995, Pirhonen ym. 2008 ja Flegg & Tohmo 2012). Paikallistaulujen johtaminen aloitettiin muokkaamalla koko maan vuoden 2010 panos-tuotostaulukko seutukuntien aluetilipitotietojen toimialojen mukaiseksi. Sen jälkeen laskettiin FLQ –tekniikan Lehtonen & Tykkyläinen (2012) sovelluksella panoskerroimet Tunturi-Lapin, Rovaniemen ja Itä-Lapin seutukunnille. Näistä tauluista johdettiin Kittilän, Rovaniemen ja Savukosken perustaulukot ao. kuntien ja seutukuntien työllisyyslukujen suhteen avulla, kun ensin kansantalouden tilinpito- ja työssäkäyntitilastojen erilaiset toimialajaot oli muokattu yhteensopiviksi. Samalla muokattiin kuntien taulukot yhdeksän päätoimialan taulukoiksi. Sen jälkeen työstettiin kuntien panos- tuotostaulukkoon porotalouden sarake ja rivi käyttäen apuna paliskuntien tuotto- ja kustannustietoja poronhoitovuodelta 2010/2011, MTT:n Taloustutkimuksen kannattavuuskirjanpitotuloksia poronhoitovuosilta 2008/2009, 2009/2010 ja 2010/2011 seuraavien aluejaotuksien mukaan: saamelaiden kotiseutualue, muu erityinen poronhoitoalue ja muu poronhoitoalue, sekä merkkiipiirialueittain: Enontekiö-Pallastunturi-Kittilän (Kittilä), Sodankylä-Keminkylä-Sallan (Savukoski) ja Raudanjoki-Läntinen-Itäkemijoen (Rovaniemi) merkkiipiirialueet (MTT 2012). Lisäksi käytettiin Lapin liiton tilastoja ja Lappi lukuina

tiedotetta, Tiken (2011) maataloustilastoja, sekä tässä tutkimuksessa suoritetun kyselytutkimuksen tuloksia. Näin laaditut tutkimuskuntien panos-tuotostaulukot esitetään taulukkoina 4 – 6.

Panos-tuotostaulujen sarakkeella kuvataan eri toimialojen tuotoksen syntymistä muiden toimialojen tuottamien välituotepanosten ostoina, kotitalouksien työvoiman ostoina ja paikallistalouden ulkopuolelta ostettujen välituotepanosten ostoina. Panos-tuotostaulun rivillä kuvataan, minne tuotos on myyty eli mistä tulot toimialalle tulevat. Panos-tuotostaulukon viimeisellä rivillä kuvataan, mikä on kunkin toimialan välitön työllistävyys eli työpaikat.

Tarkastelukuntien työllisyyslukujen lähtökohtana käytettiin muiden kuin maatalouden, metsätalouden ja porotalouden kohdalla kansantalouden aluetilinpidon seutukuntakohtaisia työllisyystietoja (Tilastokeskus 2013a). Ne muunnettiin työssäkäyntitilaston (Tilastokeskus 2013b) työpaikaluvuilla kuntakohtaisiksi. Työssäkäyntitilastossa maatalouden, porotalouden ja metsätalouden työvoimaluvut esitetään yhtenä lukuna. Muista tilastoista ei saada suoraan arvioita, kunkin toimialan työllisyystiedosta. Aluetilinpidossa maa- ja metsätalous on kuvattu omina toimialoinaan ja porotalous on osa maataloutta. Aluetilinpidossa työllistävyys esitetään työllisinä eli vuoden aikana työhön osallistuneiden lukumääränä sekä työtunteina. Aluetilinpidon maatalouden ja metsätalouden työllisten suhdetta, joka ilmoitetaan seutukunnittain, käytettiin apuna jaettaessa kuntien alkutuotannon työpaikat maatalouteen ja metsätalouteen. Lisäksi apuna hyödynnettiin kuntien metsävaratietoja ja metsien suojeleustetta arvioitaessa kunnan osuutta seutukunnan metsätaloudesta (Tomppo ym. 1998, 2006, Vatanen & Suihkonen 2007). Kuntien maatalouden työvoimamäärät löytyvät myös maatilalaskennasta (Matilda 2012). Porotalouden työllisyys arvioitiin edellä kuvatulla tavalla useiden lähteiden avulla.

Taulukko 4. Kittilän laajennettu panos-tuotostaulukko vuonna 2010 (milj. euroa)

	Maatalous	Porotalous	Metsätalous	KTVS	Raken- taminen	KALI	MaRa	MYKS	JULPA	Kotitaloudet	Alueelta	Muualta	Tulot
Maatalous	0,063	0,256	0,023	0,222	0,003	0,002	0,033	0,009	0,048	0,173	0,832	0,636	1,47
Porotalous	0	0,020	0	0	0	0	0	0,004	0,013	0,436	1,143	0,848	1,99
Metsätalous	0,006	0	2,988	0,689	0,006	0,006	0,046	0,017	0,012	0,513	4,284	12,172	16,46
KTVS	0,339	0	0,147	17,38	4,824	2,159	0,411	3,464	1,261	5,114	35,093	87,449	122,54
Rakentaminen	0,055	0,015	0,000	0,785	3,513	0,446	0,029	2,083	0,703	0,054	7,684	35,347	43,03
KALI	0,033	0,134	0,070	3,325	1,311	4,885	0,198	1,206	1,243	7,903	20,307	20,163	40,47
MaRa	0,004	0,000	0,023	0,048	0,065	0,364	0,571	0,482	0,728	5,126	7,413	46,093	53,51
MYKS	0,030	0,120	0,049	2,213	1,751	3,162	0,878	4,605	2,478	27,734	43,018	32,241	75,26
JULPA	0,004	0,014	0,021	0,435	0,144	0,500	0,040	0,501	1,603	3,625	6,886	38,493	45,38
Kotitaloudet	0,377	0,564	1,09	10,73	7,98	12,93	1,81	14,26	20,33	0,166	70,293	105,386	175,68
Yhteensä alueelle	0,911	1,123	4,41	35,83	19,60	24,46	4,016	26,64	28,42	50,643	196,08		
Panokset muualta	0,557	0,868	12,04	86,72	23,43	16,01	49,49	48,62	16,96	125,036	379,70		
Tuotos	1,468	1,991	16,46	122,5	43,032	40,470	53,506	75,259	45,379	175,679			576
Työlliset	48	109	142	465	289	562	637	634	575				3461

Taulukko 5. Rovaniemen panos-tuotostaulukko vuonna 2010 (milj. euroa)

	Maatalous	Porotalous	Metsätalous	KTVS	Raken- taminen	KALI	MaRa	MYKS	JULPA	Kotitaloudet	Alueelta	Muualta	Tulot
Maatalous	0,620	0,192	0,093	6,503	0,015	0,009	0,177	0,053	0,379	1,647	9,688	1,920	11,608
Porotalous	0,000	0,050	0	0	0	0	0	0,030	0,007	0,507	0,594	1,846	2,440
Metsätalous	0,022	0,000	7,718	1,037	0,037	0,063	0,160	0,129	0,130	3,897	13,194	29,311	42,505
KTVS	2,008	0,000	0,378	35,128	16,613	12,280	3,099	19,320	8,273	27,517	124,616	284,753	409,369
Rakentaminen	0,245	0,043	0,000	3,779	27,526	3,877	0,252	20,910	7,113	0,461	64,205	250,715	314,920
KALI	1,045	0,132	0,514	24,850	11,187	41,044	1,943	16,290	12,901	77,855	187,760	167,461	355,221
MaRa	0,016	0,000	0,040	0,158	0,378	3,223	0,874	3,873	7,577	36,912	53,051	28,773	81,824
MYKS	0,277	0,180	0,316	25,006	12,130	33,842	8,131	84,170	31,361	275,499	470,912	380,181	851,093
JULPA	0,045	0,000	0,265	4,349	1,957	5,057	0,671	10,654	37,531	51,592	112,120	734,476	846,596
Kotitaloudet	2,837	1,092	7,393	76,126	61,844	121,518	16,349	191,693	217,110	1,620	697,652	875,281	1572,934
Yhteensä alueelle	7,116	1,688	16,715	176,935	131,686	220,914	31,655	347,123	322,381	477,506			
Panokset muualta	4,492	0,751	25,789	232,433	183,234	134,308	50,170	503,970	524,215	1095,428			
Tuotos	11,608	2,440	42,505	409,369	314,920	355,221	81,824	851,093	846,596	1572,934			
Työlliset	299	78	509	2137	2065	4493	958	5591	10657	0			26787

Taulukko 6. Savukosken laajennettu panos-tuotostaulukko vuonna 2010 (milj. euroa)

	Maatalous	Porotalous	Metsätalous	KTVS	Raken- taminen	KALI	MaRa	MYKS	JULPA	Kotitaloudet	Alueelta	Muualta	Tulot
Maatalous	0,628	0,110	0,036	0,005	0,000	0,000	0,019	0,001	0,011	0,129	0,940	1,872	2,812
Porotalous	0,000	0,011	0	0	0	0	0	0,000	0,003	0,184	0,198	1,370	1,568
Metsätalous	0,007	0,000	2,538	0,015	0,000	0,000	0,006	0,002	0,002	0,077	2,646	11,330	13,976
KTVS	0,073	0,000	0,021	0,080	0,052	0,080	0,035	0,076	0,055	0,138	0,610	0,109	0,719
Rakentaminen	0,020	0,014	0,000	0,007	0,127	0,023	0,004	0,116	0,042	0,004	0,358	1,049	1,408
KALI	0,059	0,094	0,029	0,059	0,057	0,337	0,032	0,111	0,094	0,833	1,704	0,684	2,388
MaRa	0,002	0,000	0,004	0,000	0,002	0,022	0,023	0,028	0,080	0,620	0,781	1,335	2,116
MYKS	0,018	0,061	0,013	0,030	0,032	0,118	0,085	0,286	0,128	3,731	4,502	1,838	6,340
JULPA	0,003	0,003	0,015	0,007	0,009	0,033	0,011	0,056	0,278	0,622	1,037	4,870	5,907
Kotitaloudet	0,492	0,751	0,652	0,129	0,404	0,805	0,417	1,188	2,277	0,032	7,073	19,165	26,238
Yhteensä alueelle	1,302	1,043	3,308	0,333	0,736	1,419	0,631	1,939	2,970	6,286			
Panokset muualta	1,511	0,525	10,667	0,386	0,671	0,970	1,485	4,401	2,937	19,952			
Tuotos	2,812	1,568	13,976	0,719	1,408	2,388	2,116	6,340	5,907	26,238			37,234
Työlliset	38	52	134	7	11	36	30	38	85	0			430

KTVS =Kaivos, teollisuus, vesi- ja sähköhuolto

KALI = Kaupan ja kuljetuksen toimialat

MYKS = Muut yksityiset palvelut

JULPA = Pääasiassa julkisen sektorin tuottamat palvelut

4.2 Porotalouden henkilötyövuosien laskeminen

Paikkakuntaakohtaisia työtuntimääriä laskettiin useammalla tavalla, sillä paikkakunnittaisia tarkkojen työtuntimääriä ei ole saatavilla. Paliskuntain yhdistys toimitti tiedot paliskunnille tehdyistä työtunneista. MTT:n taloustutkimuksen mukaan keskimäärin 30 % kaikista kirjanpitoiltojen työtunneista on paliskunnalle tehtyä työtä. Tämän mukaan Kittilän osalle tuli 112 htv, Rovaniemellä on 62 htv ja Savukoskelle 72 htv. Merkkiipiirikohtaisesti paliskunnille tehtävien työtuntimäärien prosentiosuudet vaihtelevat. Merkkiipiirikohtaisesti Enontekiö-Pallastunturi-Kittilä merkkiipiirissä paliskunnalle tehtyjen työtuntien osuus oli 20 % kaikista porotyötunneista (MTT Taloustohtori 2012), joten työtunteja kertyi Kittilän osalta 168 htv. Raudanjoki-Läntinen-Itäkemijoki merkkiipiirissä paliskunnan töiden osuus on 35 % kaikista porotöistä, joten Rovaniemen osalle tulee 71 htv. Sodankylä-Keminkylä-Salla merkkiipiirissä paliskuntatyön osuus on 38 % ja tämän mukaan Savukosken laskennallinen henkilötyötuntimäärä vuodessa on 57 htv. Paliskunnille tehtävät työtuntimäärät saatavat vaihdella vuosittain suurestikin.

Laskimme kyselyssämme kirjatut keskimääräiset työtunnit porokokoluokittain ja muutimme ne paikkakuntaakohtaiseksi kertomalla tunnit paikkakunnan poronomistajien määrällä. Tällä tavoin laskettuna Kittilän työmäärät olivat 116 htv. Jos perheenjäsenten työtunnit otettiin huomioon, saatiin arvioksi 127 htv. Kun poroperheen työt lasketaan käyttäen kyselyn kuntakohtaista keskimääräistä työtuntimäärää kerrottuna perheiden määrällä, saadaan 86 htv.

Rovaniemen työtuntimäärä porokokoluokkien avulla laskettuna oli kaikkiaan 84 htv. Kun siihen lisätään perheenjäsenten työtunnit suhteutettuna perheiden osuuteen poronomistajista, saadaan 90 htv. Poroperheen työtunnit kyselyn kuntakohtaisen keskimääräisen työtuntimäärän mukaan olivat 113 htv. Näin arvioituna poroperheiden työtuntimäärät kuitenkin ylikorostuvat, koska suurin osa (noin 90 %) poronomistajista kuuluu kokoluokkaan alle 100 poroa.

Kyselyn perusteella porokokoluokkien avulla lasketut poronomistajien työtunnit Savukoskella olivat 37 htv. Kun tähän lisätään perheenjäsenten työtunnit, saadaan yhteensä 47 htv. Kyselytutkimukseen vastanneiden poroperheiden työpanoksen keskiarvo on 50 htv.

Yhteenvedona voidaan todeta, että porotalouden työllistävyyden tarkka määrittäminen on haasteellinen tehtävä. Koska eri laskentatapojen henkilötyötuntimäärät vaihtelivat suuresti ja minkään tuloksen ei voida sanoa olevan yksiselitteisesti luotettavin, käytämme panos-tuotostaulukossa laskentatapojen tulosten keskiarvoja, jotka ovat Kittilän osalta 109, Rovaniemen osalta 78 ja Savukosken osalta 52 henkilötyövuotta.

Haasteellista oli myös eritellä maa- ja porotalouden työlliset, sillä tilastoissa porotalous on osana maataloutta. Tilastoista otettiin kokonaismääräksi maatalouden työlliset, josta vähennettiin työtuntien perusteella arvioidut porotalouden työlliset ja jäljelle jäävät oletettiin pelkän maatalouden työllisiksi. Matildan mukaan työllisiä on enemmän kuin mitä henkilötyövuosia. Lähteiden perusteella ei voida saada tarkkaa eroa siitä, mikä on poro- ja mikä taas maatalousyrittäjän toimialaa.

4.3 Porotalouden sarake ja rivi panos-tuotostaulukoissa

Panos-tuotostaulukoiden porotalouden sarakkeiden ja rivien luvut laskettiin Paliskuntain yhdistyksestä saatujen tuotto- ja kustannustietojen ja kyselyn tuloksien avulla. Tuotoksen myynnistä saatava tulo tulee pääasiassa lihanmyyntituloista: 51 % Rovaniemellä, 52 % Savukoskella ja 55 % Kittilässä. Merkittävästi tuloa saadaan myös liikennevahinko – ja petoeläinkorvauksista ja tuista. Porotalouden myynti- ja korvaustulosta (myynti ostoliikkeille, osa suoramyynnistä, korvaukset ja tuet) suurin osa tulee kuntien ulkopuolelta: 76 % Rovaniemi, 84% Kittilä, 87 % Savukoski. Paikallista tuloa ovat kotitalouksien lihan oma käyttö ja suoramyynti paikallisille kotitalouksille ja nämä kaikki merkittiin kotitalouksien ostoiksi porotaloudelta. Valitettavasti aineistoista ei voi luotettavasti arvioida, minkä verran porotalous myy jalostettua lihaa muille paikallisille toimialoille. Suurimmat kustannukset aiheutuivat kotitalouksille maksetuista palkkioista, päivärahoista ja puhtaasta tulosta. Tarhaus- ja ruokintakulut, hankinnat, koneiden käyttökustannukset ja muut käyttökustannukset ovat suurimpia kustannuseriä. Kustannuksista paikkakunnalle kohdistui tuloksi 56 % Kittilässä, 67 % Savukoskella, 69 % Rovaniemellä. Savukoskella tulon kohdentumista paikkakunnalle lisää erityisesti se, että siellä poronhoidosta jää eniten puhdasta tuloa kotitalouksien tuloksi.

4.4 Kerrannais- ja kokonaisvaikutukset

Kun tiedetään toimialan tuotos eli sen saama välitön tulo ja talouden toimialojen väliset välittömät rahavirrat, voidaan panos-tuotosmallin avulla laskea, minkä verran kunkin toimialan tuotoksen valmistamisesta aiheutuu kerrannaisvaikutuksia. Kerrannaisvaikutukset ja välittömät vaikutukset yhteensä ovat toimialan kokonaisvaikutukset taloudessa tarkasteluvuoden aikana. Käytetystä tuotosmallista löytää lisätietoa seuraavista lähteistä (Szyrmer 1992, Vatanen 2001 ja Miller & Blair 2009).

Seuraavissa Kittilän, Rovaniemen ja Savukosken tuotosmallin tulostaulukoista voidaan nähdä, millaiset vaikutukset eri toimialat aiheuttavat paikallistalouksissa (Taulukot 7-12.). Keskeinen mielenkiinto kohdistuu luonnollisesti porotalouden vaikutuksiin ja merkityksiin paikallistalouksissa.

Taulukko 7. Kittilän paikallistalouden tulovaikutukset (milj. euroa) vuonna 2010

	Maatalous	Porotalous	Metsätalous	KTVS	Rak.	KALI	MaRa	MYKS	JULPA	Kotitaloudet
Maatalous	1,468	0,268	0,027	0,255	0,031	0,031	0,040	0,044	0,092	0,270
Porotalous	0,001	1,991	0,003	0,036	0,026	0,038	0,006	0,046	0,072	0,443
Metsätalous	0,012	0,005	16,456	0,897	0,090	0,089	0,070	0,117	0,122	0,706
KTVS	0,434	0,137	0,251	122,542	6,351	3,488	0,684	5,109	2,977	8,674
Rakentaminen	0,069	0,041	0,015	1,098	43,032	0,715	0,088	2,358	1,041	1,262
KALI	0,082	0,215	0,160	4,671	2,303	40,470	0,400	2,490	2,865	10,060
MaRa	0,021	0,030	0,065	0,555	0,425	0,866	53,506	1,016	1,492	5,548
MYKS	0,134	0,300	0,287	5,212	3,942	6,057	1,388	75,259	6,903	30,975
JULPA	0,018	0,038	0,053	0,852	0,450	0,897	0,109	0,931	45,379	4,146
Kotitaloudet	0,490	0,842	1,257	13,967	10,269	14,991	2,344	16,444	23,132	175,679
Välitön tuotos	1,468	1,991	16,456	122,542	43,032	40,470	53,506	75,259	45,379	175,679
Kerrannaisvaikutukset	1,260	1,877	2,119	27,541	23,888	27,173	5,128	28,556	38,696	62,084
Kokonaisvaikutukset	2,728	3,868	18,575	150,083	66,919	67,642	58,634	103,815	84,075	237,763

Taulukko 8. Kittilän paikallistalouden työllisyysvaikutukset vuonna 2010 (työllisiä ≈htv)

	Maatalous	Porotalous	Metsätalous	KTVS	Rak.	KALI	MaRa	MYKS	JULPA	Kotitaloudet
Maatalous	48	8,8	0,9	8,3	1,0	1,0	1,3	1,4	3,0	8,8
Porotalous	0,1	109	0,2	1,9	1,4	2,1	0,3	2,5	3,9	24,3
Metsätalous	0,1	0,0	142	7,7	0,8	0,8	0,6	1,0	1,1	6,1
KTVS	1,6	0,5	1,0	465	24,1	13,2	2,6	19,4	11,3	32,9
Rakentaminen	0,5	0,3	0,1	7,4	289	4,8	0,6	15,9	7,0	8,5
KALI	1,1	2,9	2,2	64,9	32,0	562	5,6	34,6	39,8	139,7
MaRa	0,2	0,3	0,8	6,6	5,1	10,3	637	12,1	17,8	66,1
MYKS	1,1	2,5	2,4	43,9	33,2	51,0	11,7	634	58,2	261,0
JULPA	0,2	0,5	0,7	10,8	5,7	11,4	1,4	11,8	575	52,5
Kotitaloudet	0,0	0,0	0,0	0,0	0,0	0,0	0,0	0,0	0,0	0,0
Välitön työllisyys	48	109	142	465	289	562	637	634	575	0
Kerrannaisvaikutukset	5	16	8	152	103	95	24	99	142	600
Kokonaistyöllistävyys	53	125	150	616	393	657	661	733	717	600

Taulukko 9. Rovaniemen paikallistalouden tulovaikutukset (milj. euroa) vuonna 2010

	Maatalous	Porotalous	Metsätalous	KTVS	Rak.	KALI	MaRa	MYKS	JULPA	Kotitaloudet
Maatalous	11,608	0,206	0,121	7,013	0,485	0,520	0,290	0,829	1,057	2,707
Porotalous	0,001	2,440	0,003	0,037	0,028	0,051	0,008	0,104	0,096	0,530
Metsätalous	0,049	0,005	42,505	1,637	0,381	0,614	0,283	0,957	1,063	5,101
KTVS	2,412	0,096	0,729	409,369	21,603	18,849	4,456	28,830	18,990	45,611
Rakentaminen	0,359	0,071	0,096	6,320	314,920	6,484	0,786	23,924	11,020	11,752
KALI	1,649	0,273	1,204	36,506	19,707	355,221	4,171	34,442	33,312	101,215
MaRa	0,146	0,039	0,276	3,390	2,738	7,174	81,824	9,700	14,544	40,334
MYKS	1,540	0,525	2,288	53,689	33,609	68,898	14,273	851,093	91,993	327,133
JULPA	0,273	0,062	0,637	9,587	5,881	11,546	1,783	19,822	846,596	60,751
Kotitaloudet	4,380	1,412	8,733	107,210	82,511	146,618	22,578	221,202	258,582	1572,934
Välitön tuotos	11,608	2,440	42,505	409,369	314,920	355,221	81,824	851,093	846,596	1572,934
Kerrannaisvaikutukset	10,809	2,689	14,086	225,389	166,942	260,753	48,626	339,809	430,656	595,133
Kokonaisvaikutukset	22,417	5,129	56,591	634,758	481,862	615,974	130,450	1190,902	1277,252	2168,067

Taulukko 10. Rovaniemen paikallistalouden työllisyysvaikutukset vuonna 2010 (työllisiä ≈htv)

	Maatalous	Porotalous	Metsätalous	KTVS	Rak.	KALI	MaRa	MYKS	JULPA	Kotitaloudet
Maatalous	299	5,4	3,2	182,4	12,6	13,5	7,5	21,6	27,5	70,4
Porotalous	0,0	78	0,1	1,1	0,9	1,6	0,2	3,2	2,9	16,3
Metsätalous	0,6	0,1	509	19,6	4,6	7,3	3,4	11,4	12,7	61,0
KTVS	12,6	0,5	3,8	2137	112,8	98,4	23,3	150,5	99,1	238,1
Rakentaminen	2,4	0,5	0,6	41,4	2065	42,5	5,2	156,8	72,2	77,0
KALI	20,9	3,4	15,2	461,7	249,3	4493	52,8	435,6	421,3	1280,2
MaRa	1,7	0,5	3,2	39,7	32,1	84,0	958	113,6	170,3	472,4
MYKS	10,1	3,5	15,0	352,7	220,8	452,6	93,8	5591	604,3	2149,0
JULPA	3,4	0,8	8,0	120,7	74,0	145,3	22,4	249,5	10657	764,8
Kotitaloudet	0,0	0,0	0,0	0,0	0,0	0,0	0,0	0,0	0,0	0,0
Välitön työllisyys	299	78	509	2137	2065	4493	958	5591	10657	0
Kerrannaisvaikutukset	52	15	49	1219	707	845	209	1142	1411	5130
Kokonaistyöllistyvyys	351	93	558	3356	2772	5338	1167	6733	12068	5130

Taulukko 11. Savukosken paikallistalouden tulovaikutukset (milj. euroa) vuonna 2010

	Maatalous	Porotalous	Metsätalous	KTVS	Rak.	KALI	MaRa	MYKS	JULPA	Kotitaloudet
Maatalous	2,812	0,148	0,052	0,008	0,005	0,008	0,028	0,013	0,035	0,196
Porotalous	0,004	1,568	0,005	0,001	0,003	0,007	0,004	0,010	0,021	0,186
Metsätalous	0,013	0,004	13,976	0,019	0,004	0,007	0,010	0,010	0,014	0,105
KTVS	0,092	0,020	0,035	0,719	0,068	0,102	0,049	0,109	0,099	0,282
Rakentaminen	0,027	0,023	0,005	0,010	1,408	0,033	0,009	0,133	0,062	0,112
KALI	0,103	0,154	0,070	0,078	0,094	2,388	0,066	0,200	0,232	1,127
MaRa	0,018	0,024	0,023	0,006	0,015	0,046	2,116	0,064	0,146	0,665
MYKS	0,118	0,209	0,132	0,064	0,115	0,270	0,170	6,340	0,537	4,034
JULPA	0,021	0,030	0,037	0,014	0,024	0,062	0,027	0,098	5,907	0,715
Kotitaloudet	0,588	0,896	0,739	0,180	0,485	0,922	0,500	1,372	2,539	26,238
Välitön tuotos	2,812	1,568	13,976	0,719	1,408	2,388	2,116	6,340	5,907	26,238
Kerrannaisvaikutukset	0,986	1,508	1,099	0,379	0,813	1,456	0,864	2,010	3,685	7,421
Kokonaisvaikutukset	3,798	3,077	15,075	1,098	2,221	3,845	2,980	8,349	9,592	33,659

Taulukko 12. Savukosken paikallistalouden työllisyysvaikutukset vuonna 2010 (~htv)

	Maatalous	Porotalous	Metsätalous	KTVS	Rak.	KALI	MaRa	MYKS	JULPA	Kotitaloudet
Maatalous	38	4,8	1,7	0,3	0,1	0,3	0,9	0,4	1,1	6,3
Porotalous	0,1	52	0,2	0,0	0,1	0,2	0,1	0,3	0,7	6,2
Metsätalous	0,1	0,0	134	0,2	0,0	0,1	0,1	0,1	0,1	1,0
KTVS	0,9	0,2	0,3	7	0,6	1,0	0,5	1,0	0,9	2,7
Rakentaminen	0,2	0,2	0,0	0,1	11	0,2	0,1	1,0	0,5	0,8
KALI	1,6	2,3	1,1	1,2	1,4	36	1,0	3,0	3,5	17,0
MaRa	0,3	0,3	0,3	0,1	0,2	0,7	30	0,9	2,1	9,5
MYKS	0,7	1,2	0,8	0,4	0,7	1,6	1,0	38	3,2	23,9
JULPA	0,3	0,4	0,5	0,2	0,4	0,9	0,4	1,4	85	10,2
Kotitaloudet	0,0	0,0	0,0	0,0	0,0	0,0	0,0	0,0	0,0	0,0
Välitön työllisyys	38	52	134	7	11	36	30	38	85	0
Kerrannaisvaikutukset	4	10	5	2	4	5	4	8	12	78
Kokonaistyöllistyvyys	42	62	139	9	14	41	34	46	97	78

Perinteisen porotalouden tulo- ja työllisyysvaikutukset eivät ole puhtaasti määrällisinä panos-tuotos-arvoina suuren suuret missään. Oheiseen yhteenvetotaulukkoon on koottu keskeiset luvut poro-

talouden tulo- ja työllisyysvaikutuksista ja merkityksestä Kittilän, Rovaniemen ja Savukosken paikallistalouksissa (Taulukko 13).

Taulukko 13. Perinteisen porotalouden tulovaikutukset

	Tuotos = Tulot milj. €	Tuotos = tulot % Paikallis- talouden kokonaistulosta	Kerrannais- vaikutukset milj. €	Kokonais- vaikutukset milj. €	Kokonais- vaikutukset per tuotos = tuotantokerroin	Netto- vaikutukset milj. €	Netto- vaikutukset % Paikallis- talouden kokonaistulosta
Kittilä	1,991	0,3	1,813	3,804	1,91	3,133	0,5
Rovaniemi	2,440	0,1	2,689	5,129	2,10	4,270	0,1
Savukoski	1,568	2,5	1,508	3,077	1,96	2,835	4,5

Taulukko 14. Perinteisen porotalouden työllisyysvaikutukset

	Työlliset	Työlliset % Paikallis- talouden työllisistä	Kerrannais- vaikutukset	Kokonais- vaikutukset	Kokonais- vaikutukset per työlliset = työllisyyskerroin	Netto- vaikutukset	Netto- vaikutukset % Paikallis- talouden työllisistä
Kittilä	109	3,1	16	125	1,15	88	2,5
Rovaniemi	78	0,3	15	93	1,19	66	0,2
Savukoski	52	10,8	10	62	1,18	54	11,8

Porotalouden merkitys on suurin Savukoskella, jossa porotalouden välittömien tulojen (tuotoksen) osuus (merkitys) paikallistalouksien kokonaistulosta on 2,5 %. Pienin vaikutus on Rovaniemellä, jossa kaikkien näiden osuudet ovat 0,1 %. Rovaniemi on tarkastelualueista taloudellisesti ylivoimaisesti suurin ja tuotannon rakenteeltaan monipuolisin. Tämän vuoksi siellä alkutuotannon toimialan, porotalouden merkitys jää kokonaisuudessa vähäiseksi, mutta toisaalta monipuolisimmat hankinta- ja kotitalouksien kulutusmahdollisuudet aiheuttavat suurimmat kerrannaisvaikutukset. Rovaniemellä porotalouden kerrannaisvaikutukset yli kaksinkertaistavat kokonaisvaikutukset suhteessa tuotokseen, muissa kunnissa tätä ilmiötä kuvaava kerroin on hieman alle 2 (taulukko 14). Kaikissa kunnissa porotalouden kerroin on suurin ja selvästi yli kaikkien toimialojen keskiarvon, joka on Rovaniemellä 1,6 ja muissa kunnissa 1,5. Porotalouden pienimmät suhteelliset kerrannaisvaikutukset ovat Kittilässä, vaikka talouksien koon perusteella tehdyn oletuksen mukaan vähäisimmät kerrannaisvaikutukset kuuluisi olla Savukoskella. Savukosken kerrannaisvaikutuksia lisää kuitenkin se, että porotalouden paremman kannattavuuden vuoksi kotitaloudet saavat enemmän tuloa käytettäväksi myös kotikunnassa. Kotitalouksien kulutuksen suuren merkityksen vuoksi porotalouden suhteelliset kerrannaisvaikutukset ovat myös suuremmat Savukoskella kuin Kittilässä.

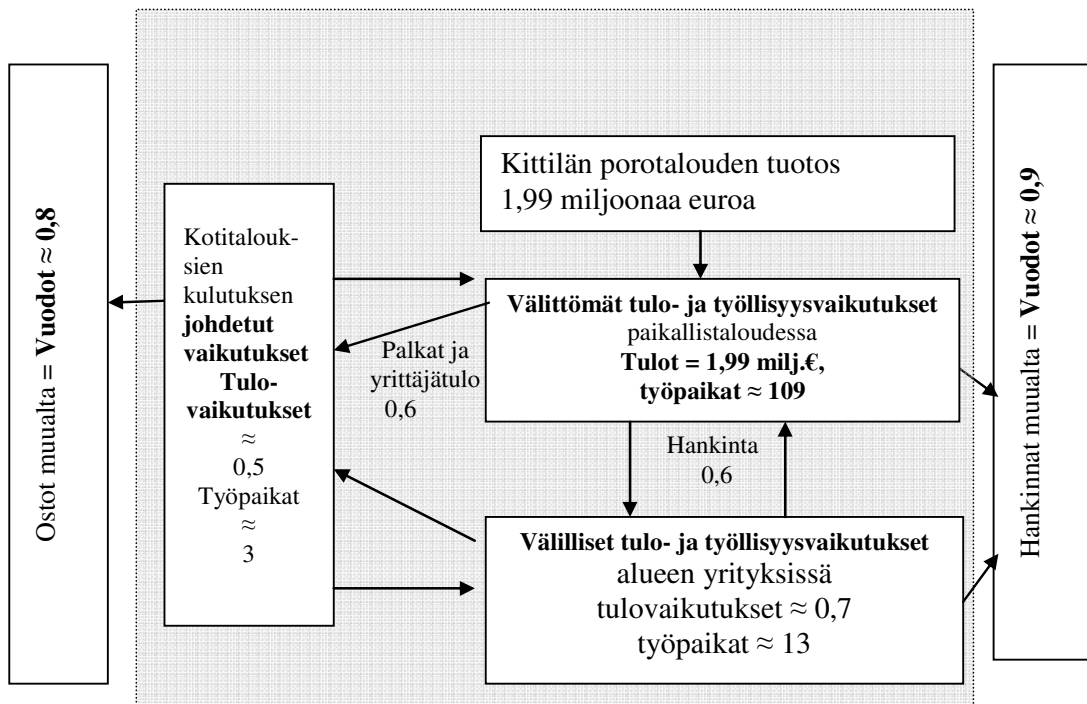
Kokonaisvaikutus kuvaa porotalouden bruttomerkitystä eli sitä, minkä verran paikallistaloudesta poistuisi tuloa, jos porotalous taloudesta yhtäkkiä häviäisi (Vatanen 2001, Cai ja Leung 2004). Kaikkien toimialojen yhteenlasketut kokonaisvaikutukset ovat enemmän kuin talouden tuotos tarkasteluajankohtana. Tämän vuoksi toimialojen kokonaisvaikutuksien analyysiä on syytä tehdä vain yksi toimiala kerrallaan (Heimler 1991, Szyrmer 1992). Sen sijaan, kun halutaan tarkastella porotalouden nettovaikutusta taloudesta, voidaan käyttää välittömän tulon rinnalla käsitettä nettovaikutus (Vatanen 2001, 2011). Se saadaan, kun kokonaisvaikutuksista vähennetään toimialojen ristikkäiset vaikutukset eli tuotosvaikutustaulukon porotalouden sarakesummasta vähennetään porotalouden rivisumma ja saatu tulos lasketaan yhteen tuotoksen kanssa. Porotalouden nettovaikutukset ovat tuotosta suurempia kaikissa paikallistalouksissa. Tämä tarkoittaa sitä, että porotalouden aiheuttamat taloudelliset vaikutukset talouksien muilla toimialoilla ovat suuremmat kuin muiden toimialojen vaikutukset porotalouteen. Tämä on seurausta siitä, että muut talouden toimialat ostavat porotalouden tuotteita vähemmän kuin, mitä porotalous ostaa muiden toimialojen tuotteita omaan käyttöönsä. Porotalouden myynnit sekä tuet ja korvaukset paikallistalouden ulkopuolelle tuovat paikallistalouteen vientituloa, joka vilkastuttaa paikallistalouden tulonkiertoa. Toisaalta jos poronlihaa jalostettaisiin paikkakunnalla enemmän korkeamman arvon tuotteiksi, jotta tuloja ja työllisyyttä saataisiin nykyistä enemmän. Silloin porotalouden nettovaikutukset pienentyisivät, mutta paikallistalouden saamat tulot ja työllisyys kasvaisivat.

Porotalouden työllisiä on varsin paljon suhteessa sen tuotokseen. Suurin arvioitu porotalouden työllisyys on Kittilässä (109). Suhteellisesti eniten porotalous työllistää Savukoskella. Sen arvioitu työllisten määrä 52 on 10,8 % kunnan kaikista työllisistä. Savukoskella myös porotalouden netto-työllistävyys on hieman suurempi kuin välitön työllisyys. Työllistävyyskerroin on huomattavasti pienempi kuin tuotantokerroin kaikissa kunnissa. Tähän vaikuttaa se, että työllisten määrä porotaloudessa suhteessa tuotokseen on korkea. Toisin sanoen porotalouden tuottavuus suhteessa muihin toimialoihin on matala. Työllisyyden kerrannaisvaikutukset ovat suhteessa välittömään työllisyyteen vähäiset, koska muilla toimialoilla porotalouden välittömät ja välilliset hankinnat aiheuttavat huomattavasti vähemmän työllisyyttä kuin samansuuruinen tulo aiheuttaisi porotaloudessa.

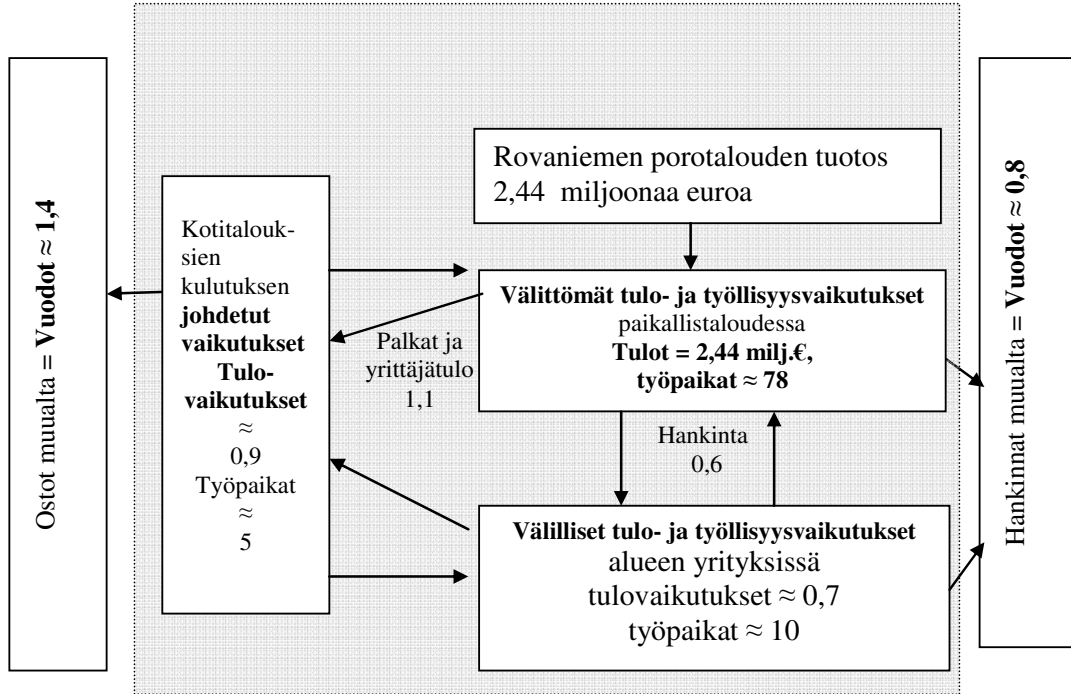
4.5 Porotalouden tulo- ja työllisyysvirrat paikallistalouksissa

Kuvissa 2-4 esitetään, miten eri kunnissa perinteisestä porotaloudesta syntyvä tulo aiheuttaa tulo- ja työllisyysvaikutuksia tulon kierron eri vaiheissa ja minkä verran syntyvästä tulosta lopulta vuotaa paikallistaloudesta ulos. Esimerkiksi Savukoskella porotalouden tuotos aiheuttaa 1,57 milj. euron ja 52 työllisyyden välittömän vaikutuksen lisäksi hankintojen seurauksena 0,4 miljoonan euron ja noin

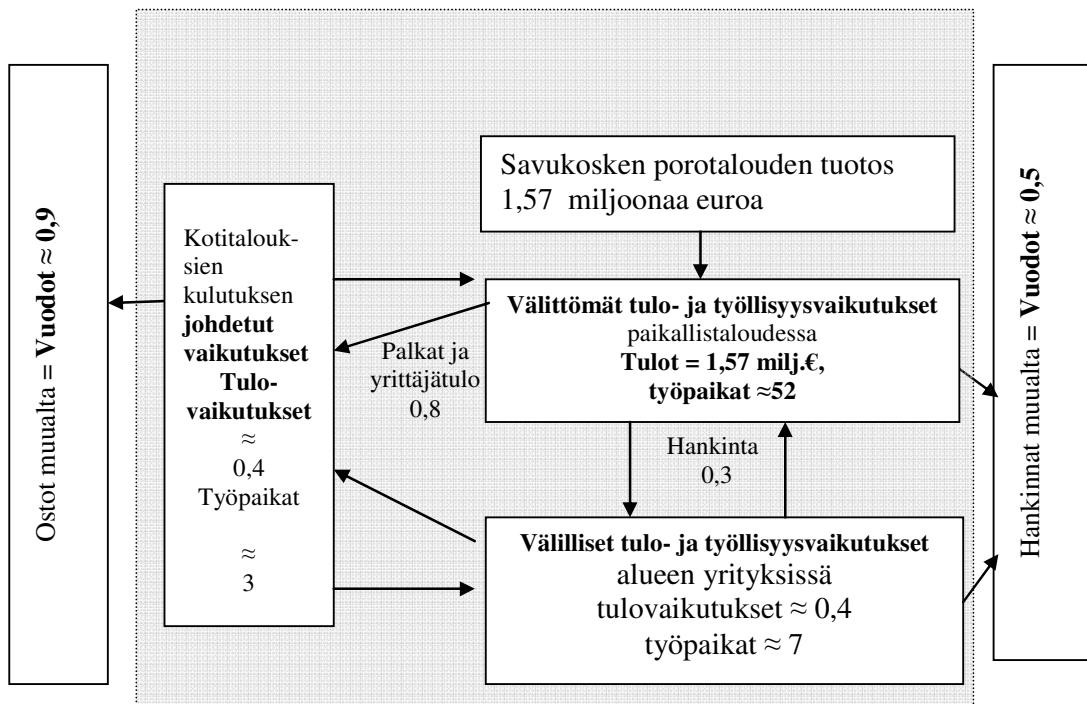
7 henkilötyövuoden välillisen vaikutuksen. Lisäksi porotaloudesta kotitalouksien saama tulo aiheuttaa paikkakunnalla 0,4 miljoonan euron johdetut tulovaikutukset ja 3 työpaikan työllisyysvaikutukset. Koska paikallistaloudet ovat hyvin riippuvaisia ulkomaailmasta, porotaloudesta syntyvästä kotitalouksien tulosta vuotaa ostoiksi muilta paikkakunnilta 0,9 miljoonan euron edestä ja porotalouden hankinnoista 0,5 miljoonan euron verran. Jos nämä vuotojen suuruiset ostot ja hankinnat voitaisiin tehdä Savukoskelta, niiden työllisyysvaikutus olisi noin 10 henkilötyövuotta.



Kuva 2. Perinteisen porotalouden tulo- ja työllisyysvaikutukset Kittilän paikallistaloudessa vuonna 2010 (miljoonaa euroa ja työpaikkoja)



Kuva 3. Perinteisen porotalouden tulo- ja työllisyysvaikutukset Rovaniemen paikallistaloudessa vuonna 2010 (miljoonaa euroa ja työpaikkoja)



Kuva 4. Perinteisen porotalouden tulo- ja työllisyysvaikutukset Savukosken paikallistaloudessa vuonna 2010 (miljoonaa euroa ja työpaikkoja)

4.6 Tulosten luotettavuus

Tuloksista saadaan käsitys siitä, mikä on porotalouden lihantuotannon taloudellinen merkitys tutkimuskunnissa. Tuotoksen ja tulon muodostus määriteltiin paliskuntien kirjanpidon tuottotietojen perusteella. Kerrannaisvaikutusten laskennan pohjaksi laaditut panos-tuotostaulujen porotalouden sarakke ja rivi muodostettiin paliskuntain kirjanpidon kustannustietojen, tutkimuksessa suoritetun kyselyn ja MTT:n Taloustutkimuksen kannattavuuskirjanpito-tietojen sekä Alpo Ahosen (2005) selvityksen tietoja hyväksikäyttäen. Tulokset ovat laskennallisia arviotietoja, jotka on johdettu saatavilla olleista tiedoista. Muiden kuin porotalouden tiedot on johdettu paikallistaloutta suurempien alueiden tietoaineistoista. Tästä syystä osa paikallistalouden toimialojen taloudellisistakin vuorovaikutuksista voi jäädä analyysin ulkopuolelle. Saadut tulokset kuvaavat suuntaa-antavasti perinteisen porotalouden merkitystä tutkimuskunnissa. Poronhoidon ja -kulttuurin (elämäntavan) arvosta ne ovat vain osa. Muun osan määrittämistä tarkastelemme tutkimuksemme muissa luvuissa.

5 Elämäntavallinen mallintaminen ja porotalouden merkitys

5.1 Aineisto ja menetelmät

Porotalouden tulo- ja työllisyysvaikutukset eivät olleet kovin suuret tarkastelun kohteena olleiden Kittilän, Rovaniemen ja Savukosken aluetalouksissa, mutta niiden kerrannaisvaikutukset melkein kaksinkertaistivat kokonaisvaikutuksen suhteessa tuotokseen. Savukoskella, joka on syrjäisin ja jossa on suhteessa eniten alkutuotantoa, porotalouden merkitys oli kohdekunnista suurin. Porotaloudella on myös paljon muitakin merkityksiä kuin taloudelliset ja työllistävät vaikutukset. Aluekohtaisten merkitysten mallintaminen ja laskeminen teko ei ole ongelmattonta, koska aluekohtaiset tilastot eivät ole riittävän yksityiskohtaisia, jotta porotalous voitaisiin erottaa muusta alkutuotannosta ja toisaalta panos-tuotostaulukot eivät ole ajan tasalla. Erilaisia menetelmiä hyödyntäen kuntakohtaiset vaikutukset saatiin laskettua. Laskelmien kautta saadut luvut eivät anna kuitenkaan koko kuvaa porotalouden merkityksestä kohdealueella ja etenkin sen merkitystä poroperheille. Sosiaalisia ja kulttuurisia tekijöitä ei voida unohtaa, kun tarkastellaan porotalouden merkitystä. Jo sosiologian klassisessa traditiossa on taloutta käsitelty sosiaalisena ilmiönä. Koska keskeisin sosiaalisen pääoman liittyvä kiinnostus on Ruuskasen (2001, 37) mukaan kohdistunut sosiaalisen pääoman ja taloudellisen toiminnan väliseen suhteeseen, lähdimme tarkastelemaan elämäntavallista mallintamista käyttäen sosiaalisen pääoman käsitteitä.

Sosiaalisella pääomalla viitataan usein sosiaalisiin verkostoihin, normeihin ja luottamukseen, jotka edistävät verkoston jäsenten välistä sosiaalista vuorovaikutusta ja näin tehostavat yksilöiden tavoit-

teiden toteutumista tai taloudellista toimintaa. Sosiaalisen pääoman mekanismit voidaan jakaa kahden pääulottuvuuteen: luottamukseen ja kommunikaatioon. Sosiaalisen pääoman lähteet, kuten verkostot ja viralliset ja epäviralliset instituutiot, sekä tuotokset kuten yhteistoiminnan helpottuminen ja liikekustannusten aleneminen ovat kontekstisidonnaisia. (Ruuskanen 2001.)

Normit, sosiaaliset verkostot ja tavat toimia ovat sosiaalisen pääoman lähteitä, mutta ne muovaavat myös yksilöiden ja yhteisöjen subjektipositiota ja toiminnassa määrittävää identiteettiä (Aro 1996). Kertoessaan omasta elämästään ja elinkeinostaan poromiehet kertovat samalla omaa elämäntarinaansa (Huotelin 1992, Hänninen 1999). Elämäntavallisen mallintamisen aineistona käytettiin 15 poronmistajan teemahaastattelua, jotka ovat osa Metsäntutkimuslaitoksen ”Ylä-Lapin metsien kestävä käyttö” hankkeen (2004 - 2008) ”Elinkeinojen ja luonnonkäyttömuotojen kulttuuriset merkitykset” osahankkeen aineistoa. Haastattelut tehtiin Enontekiön, Inarin ja Utsjoen kunnissa vuosina 2004 - 2005. Haastatelluista poronmistajista naisia oli neljä ja miehiä 11, ja suurin osa heistä oli saamelaisia.

Taulukko 15. Aineistoanalyysissä muodostetut poroelinkeinojen pää- ja alakategoriat ja niihin liittyvät osatarinat.

Pääkategoriat	Alakategoriat	Tarinakategoriat
1. Elinkeino	Elämäntapa ja elinkeinojen tärkeys	-kulttuurin merkitys - identiteetti - Poromiestausta -peruselinkeino -pysyvä osa perheen taloutta
	Elinkeinojen kehitys	-koneistuminen -eläinmäärä -työvoima -EU-politiikka
2. Yritystoiminta	Lihanjalostus	-myynti -markkinointi -laatu
	Matkailu	-porotalous vs. matkailu - poro vetovoimatekijänä -liitännäiselinkeino -tulevaisuuden mahdollisuus

Aineiston analyysissä yhdisteltiin narratiivista ja kategoria-analyysia. Analyysin aluksi haastattelut luettiin lävitse ja niistä tunnistettiin tarinasegmenttejä (Somers 1994, Hänninen 1999, Hyvärinen 2004). Tarinasegmenttien tarkemmassa luennassa tarinat ryhmiteltiin sisällön perusteella kategorioihin (ks. Jokinen ym. 2012) ja nimettiin pääsanoman mukaan. Tarinakategoriat ryhmiteltiin alakategorioihin ja edelleen kahdeksi pääkategoriaksi: elinkeino ja yritystoiminta (Taulukko 15).

Tämän jälkeen analysoitiin kunkin kategorian tarinat paikantaen niistä elämäntavallisia piirteitä, joita pidettiin tärkeinä, sekä elinkeinon muutoskohtia ja yritystoiminnan kehittymistä. Lisäksi analysoitiin, kuinka sosiaalinen pääoma muodostui eri yhteyksissä ja eri verkostojen tasoilla. Tämän jälkeen arvioitiin tulosten merkitystä elämäntavallisen ja taloudellisen toiminnan vuorovaikutuksena.

Tarkastelu aloitetaan poroelinkeinosta ja sitä jatketaan yritystoimintaan. Tarkastelemme aineiston pohjalta, kuinka poromiehet määrittivät elinkeinoaan, yritystoimintaansa ja toimeentuloaan.

5.2 Poroelinkeino

5.2.1 Elämäntapa

Poroelinkeinoon harjoittaminen kytkeytyy tiiviisti luontoon. Työtä tekevät poromiehet, porot ja luonto muodostavat toimivan yhteistyöverkoston ja eheän kokonaisuuden. Poroelinkeinoon ja luontaistalouteen on kuulunut se, että elanto on saatu luonnosta monesta lähteestä ja toimeentulon lähteet ovat vaihdelleet luonnonoloista riippuen. (Heikkinen 2002, Dana & Riseth 2011.) Keskeistä on elinkeinon harjoittamisen nivoutuminen luontoon ja luonnonkiertoon. Kokonaisvaltaisena elämänmuotona poroelinkeinoon liittyy paljon muutakin kuin rahalla mitattavia taloudellisia tunnuslukuja. Etenkään kulttuuriset tai sosiaaliset arvot eivät taivu yksiselitteisesti rahalla mitattaviksi.

Että minäkin annan ittestäni siihen alueeseen. Että se alue ei ole se, mitä se on silloin kun minä en ole siellä tai jos minä en olis. Eikä vain minä, mutta kun me ollaan kaikki, koko paliskunta täällä merkkäämassa vassoja, niin se antaa sille erityisen merkityksen sen takia. Se ei oo vain se luonto, vaan se on me ihmiset. Sen takia se on minulle tärkeä. Ei vain sen luonnon ittensä takia, mutta siksi, että me ollaan siellä yhdessä. (H15)

Poronhoito on monelle elämäntapa ja sen kautta elinkeinonharjoittaja asemoi omaa identiteettiään. Elinkeinoon kokonaisvaltaisuus ja yhteisöllisyys ovat sellaisia arvoja, joista ei olla valmiita luopumaan. Useat haastattelut kertoivat, kuinka he ovat syntyneet poromiesperheeseen kuvaten poromiestäustansa ja perheyhteisönsä (ks. Dana & Riseth 2011) joiden kautta he liittyvät myös laajempaan poromiesyhteisöön. *Meillä on poromiesperhe, mistä minä olen kotosin. Ja meille on*

tietenkin lapsille annettu merkit silloin pienenä, se on elämäntapa (H1). Haastatteluista käy ilmi, että poronhoito koetaan myös elämäntapana – ei vain taloudellisena toimintana. Lapset sosiaalisetaan perinteiseen elinkeinon, poronhoidon käytännöt ja tavat opitaan vanhempien mukana erilaisissa poronhoitotöissä. Poroelinkeino määrittää elinkeinonharjoittajien identiteettiä.

Poroelinkeino on haasteltujen mukaan Pohjois-Suomen alkuperäisiä elinkeinoja. Myös vuoden 2012 kyselyssä tuotiin esille elinkeinon alkuperäisyyden merkitys ja kuinka se pitää jo senkin takia säilyttää elinvoimaisena elinkeinona. Pääelinkeinona poronhoidon merkitys on suurempi kuin mitään taloudellista merkitystä osoittaa. Poromies on vuosikymmeniä ollut elinkeinon piirissä ja hän luottaa, että sieltä tulee aina jonkin verran tuloja. Elinkeinoon parissa työskentelevä kokee, että hän voi itse vaikuttaa elinkeinoonsa. Sitä ei voi viedä häneltä pois. Esimerkiksi palkkatyö koettiin osin epävarmaksi, sillä jos työttömyys sattuisi kohdalle, vain palkkatyöhön tukeutunut olisi heikoilla. Mutta kun on omat porot, töitä riittää ja niistä saa aina ruokaa ja vähän rahaakin. Porotalous onkin poromiehille luottoelinkeino, jonka varaan voi elämänsä rakentaa alueilla, joissa palkkatyön tai muun yrittämisen mahdollisuudet ovat vähäiset.

Suoraan koulunpenkiltä oikeastaan poronhoitoon. Sitten olen kohta kaksikymmentä vuotta ollu siinä ja vaikka se on äärimmäisen pieni, mutta se on kuitenkin ainoa semmonen pysyvä osa siinä minun talouksessa tai tulonmuodostuksessa. (H15)

Moni etenkin eläkkeellä oleva poromies omistaa edes muutamia poroja jotta sukumerkki säilyy. Tällöin poronlihan saannin turvaaminen ei ole tässä merkittävällä sijalla, eikä muutama poro tuo elinkeinollista ulottuvuutta omistajalleen. He osallistuvat yleisesti poronhoidon vuotuistöihin pääasiassa tapahtuman yhteisöllisyyden vuoksi. Muutamalla porolla on myös merkitystä poromiesidentiteetin säilyttäjänä. Työvoimana eläkkeellä olevat ja vain harrastukseksi poroja pitävät ovat merkittävä voimavara, sillä vain tukeen oikeutettujen perheiden työpanos tuskin riittäisi porerotuksien ja muiden töiden tekoon. Heidän työpanoksella on siten oma positiivinen vaikutuksena tulonmuodostukseen porotaloudessa ja ylipäättään poronhoidon sujuvuuteen. Aikaisemmissakin tutkimuksissa on todettu, että poronhoidolla on kahtiajakautunut luonne yhtäältä taloudellisena toimintana ja toisaalta perinteiden jatkajana ja identiteetin vahvistajana (Honkanen ym. 2008, 127). Yhteisöllinen ja paikkasidonnainen elinkeino turvaa sosiaalisen verkoston ja antaa turvallisuuden tunteen, joka vahvistaa sosiaalista pääomaa.

5.2.2 Poroelinkeinoon kehitys

Poroelinkeino on vuosikymmenien aikana seurannut yleistä yhteiskunnallista ja teknis-taloudellista kehitystä (Ks. Pohjola & Valkonen 2012, 7). Poroelinkeinossa on suuntaus isompiin porokarjoihin

ja se on koneellistunut siinä missä muutkin alat. Työtavat ovat muuntuneet koneellistumisen myötä. Haastateltavat kertoivat muutoksista myös itse.

Hämmästyttää se, miten porotalous on keskittynyt, että sitä ei oikeastaan kun, (...) mutta niitten kaikki ne pienporonomaistajat, joita oli semmosia kolmekymmentä viiva kuuskymmentä poroa, saatto olla jollaki perheellä, niin sellasia ei enää ole. Et sellaset ei pärjää sitte siinä koneistuvassa elinkeinossa, kun pitää olla todella mönkijät ja moottorikelkat ja maastopyörät ja kaikki muu niin ku siihen. Niin se menee siihen, että, että vain muutama harva omistaa poroja ja niillä on sitten tosi paljon. (H7)

Haastattelu kertoo yleisen taloudellisen kehityksen kuvan, jossa elinkeinon kannattavuuden parantamiseksi on lisättävä porokarjaa, jotta saisi perheen toimeentulon porotaloudesta. Osa on panostanut poroelinkeinoon ja määrätietoisesti lisännyt porokarjaansa. Silti karjakoon kasvatamisen vaade näyttää säilyvän vuodesta toiseen. Kun poronhoito – ainakin nykyisenkaltaisena toimintatapana - kuitenkin myös edellyttää tiettyinä hetkinä runsaasti työvoimaa, merkitsee tämä sitä, että alaa uhkaa työvoimapula, kun nykyisistä eläkeläisporomiesreservistä aika jättää.

Porotalouden tukipolitiikka osana EU:n maatalouspolitiikkaa ohjaa myös suurempiin poromääriin, koska porojen eläinkohtaisen tuen saamisen kansallisesti asetettuna edellytyksenä on ruokakuntainen vähintään 80 eloporon määrä. Norjassa, kuten myös Suomessa, suuri porokarja nähdään merkittävänä sosiaalisena statuksena eikä vain taloudellisena resurssina (Johannesen & Skonhoft 2011, 691).

Vaikka elämäntavalliset piirteet ovat vahvasti kerronnassa mukana, se ei sulje pois markkinatalouden diskurssia puheesta. Nämä kaksi asiaa voivat kietoutua hyvin yhteen porotaloudessa. Toisin päin ilmaistuna, elinkeinon harjoittaminen taloudellisesti ei sulje pois sitä, että elinkeino on harjoittajalleen myös elämäntapa.

Jos tässä tarkotetaan niinkö porotaloutta, niin ennen se on ollu toisaalta elämäntapa ja tänä päivänä se on kyllä taas menny jo aika pitkälle siihen, että markkinavoimat pyörittää tätä niinkö muutaki kansantaloutta. Kyllä se enempi on tänä päivänä sitä markkinahommaa ja euron perässä juoksemista, kilpailemista. (...)No, kyllä se on muuttunu. (...) Se tavallaan elämäntapa vieläki, mutta elämäntavassa on nyt vaan se euro mukana, se on sillä lailla muuttunu kyllä. Aika kovastiki. (H47)

5.3 Yritystoiminta

5.3.1 Jatkojalostusta ja markkinointia

Teuraaksi menevistä poroista suuri osa myydään suurille jalostajille. Suoraan paliskunnan kautta teurastamolle tapahtuva myynti on poronomaistajan kannalta vaivatonta. Taloudellisen tilanteen

parantamiseksi moni poromies on kuitenkin aloittanut poronlihan suoramyyntin ja pienimuotoisen jatkojalostuksen paloittelemalla ja pakkaamalla lihat itse. Markkina-alueena on usein Etelä-Suomi, mutta Lapissa vierailevat matkailijat ostavat myös poronlihatuotteita. Lisäksi ravintolat tarjoavat matkailijoille paikallista poronlihaa. Näin poroelinkeinon merkitys konkretisoituukin kerrannaisvaikutuksina jalostusalalle. Pienimuotoinen kunnan alueella tehtävä jatkojalostus tukee aluetaloutta.

Jatkojalostuksessa toimivat pitävät itseään yrittäjinä. Tällöin joutuu panostamaan myös markkinointiin, sillä tuotteita pitää saada myytyä, jotta jalostuksesta ja investoinneista saadut kulut saadaan katettua.

No, markkinointi on tärkein ja markkinoinnissahan on vaikka minkälaisia keinoja ja konsteja,..., poronlihassa imago on yks tärkeä. (...) Kyllä sille kysyntää on olemassa, koska sitä on vasta viime aikoina ruvettu enempi sinne esimerkiksi Helsingin päähän tarjoamaan muutaki, ko sitä kylmäsavua. Mikä mielletään sitte aina poronliha sen kautta kalliiksi (...) Mut siellä olis halua tuoreeseen lihaan ja pakastelihaan. (H47)

Vain harva poromies saa pääasiallisen tulonsa porotaloudesta tai siihen yhdistetystä lihan jatkojalostuksesta. Poronlihan jatkojalostukseen suuntautuneita pienyrittäjiä toimii eri puolilla poronhoitoaluetta. Liitännäiselinkeinona voi olla myös toinen alkutuotannon ala kuten maatalous tai metsätalous. Monet poromiehet harjoittavat myös erilaista urakointia. Alkutuotannon ohelle liitännäiselinkeinona on siis pienyrittäjäisyys. Poromiehet ovat monialayrittäjiä. Poroperheistä käydään palkkatöissä joko kokoaikaisesti, osa-aikaisesti tai kausiluontoisesti.

Porosta saadaan raaka-aineita myös käsityöyrittäjille, ja poron kulttuurinen merkitys erilaisien kulttuuritilaisuuksien innoittajan ja taiteen kohteena elävöittää välillisesti paikallista taloutta. Näidenkin vaikutuksia voidaan periaatteessa laskea, mutta käytännössä se on vaikeaa, kun tilastointi on sen verran yleisellä tasolla, ettei porotalouden vaikutusta voida eritellä tilastoista.

Esimerkiksi kaikki kenkäheinien teko ja taljojen nilotukset ja kuivattamiset. Sitten justiin käsityömateriaalien saanti. (...) Se ei ole vaan itte se poronhoito, vaan siinä on myös se käsityö tai kaikk tämmönen. Se sitoo koko perheen sitten siihen kulttuuriin. (H1)

Dana ja Riseth (2011, 108) ovat todenneet, että Suomessa saamelaiset poromiehet kokevat poronhoidon vahvasti kulttuurisena elinkeinona, mutta toimeentulon turvaamiseksi joudutaan suuntaamaan myös liitännäiselinkeinoihin, jotka ovat enemmän yritysmäistä toimintaa.

5.3.2 Matkailu ja poronhoito

Poro on matkailulle hyvä vetovoimatekijä. Poronhoitoalueen matkailun imagoon kuuluu poro ja porotalouden kulttuurista arvoa hyödynnetäänkin markkinoinnissa. Matkailu voi avata uusia toimeentulomahdollisuuksia porotalouteen ohjelmajäljetoimintana tai porotilamatkailuna. Osa

poroelinkeinon harjoittajista on itsekkin perustanut poromatkailuyrityksen tai aloittanut tarjoamalla poroon liittyviä ohjelmapalveluja muille matkailuyrittäjille.

Se on kuitenkin tällä hetkellä matkailu niin suuri tulonlähde tälle pohjoselle alueelle että täällä ois aika vähissä nämä asumukset jos täällä ei matkailua ois. Mutta porotalous tukee sen. Eli se on just se porotalous, poron takiahan ihmiset matkustaa tänne. Eniten poron takia. No poro on tärkein vetovoimatekijä. (H16)

Sivuelinkeinon asemasta matkailu on saattanut laajeta pääyritysmuodoksi ohjelmapalveluineen ja porotalous on muuttunut sivuelinkeinoksi. *Matkailu hyötyy porosta ja poro hyötyy matkailusta* (H47). Matkailijat edistävät osaltaan poronlihan myyntiä ja etenkin matkailukeskuksien ravintolat käyttävät poronlihaa, ja näin saadaan lihalle parempi hinta.

Kaikki poromiehet eivät katso pelkästään suopein silmin matkailua, ja eräskin kertoi että *siinä on vähä semmosen ittensä myymisen ulottuvuus* (H15/T4). Itsekriittisesti haastateltava kuitenkin myöntää sen, että vanhempi sukupolvi, johon hän itsekkin kuuluu, pyrkii vastustamaan kaikkea uutta, mutta nuoremmat osaavat rakentaa hyvää elämää uudelle kulttuurille. Vastakkainasettelu porotalouden ja matkailun osalta on vähentynyt, ja yhä useampi poromies on mukana myös matkailubisneksessä.

Vaihdon välineen eli rahan avulla markkinahyödykkeet arvioidaan yhteismitallisiksi. Mutta miten elämäntapaan ja toisaalta sosiaaliseen pääomaan liittyvät, näkymättömät arvot saataisiin yhteismitallisiksi rahalla mitattavien arvojen kanssa? Ovatko nämä juuri niitä asioita – ulkoisuuksia, jotka taloudellisissa laskelmissa jäävät ulkopuolelle? Tällä ulkoisuuksien käsitteellä viitataan taloudellisen toiminnan yhteyksiin kuten valtion tukemiin instituutioihin sekä sosiaalisiin suhteisiin ja ympäristön vaikutuksiin, joita ei ole sisällytetty taloustieteelliseen malliin. (Ilmonen 2007, 60.)

5.3.3 Talouden ja sosiaalisen pääoman vuorovaikutus

Vaikka porotalouden tuottavuus suhteessa muihin toimialoihin on matala, porotaloudella on suuremmat vaikutukset muihin toimialoihin kuin muilla toimialoilla porotalouteen. Se, että poromiehet kannattavuuden parantamiseksi ovat perustaneet jatkojalostustoimintaa, edistää myös aluetaloutta ja työllisyyttä. Suoramyyntistä poromiehet saavat paremman hinnan, ja näin poroperheelle jää enemmän rahaa myös yksityistalouden kulutukseen.

Perinteisetkin elinkeinot muuttuvat ja kohtaavat yhteiskunnan taholta taloudellisia vaatimuksia tehokkuudesta ja kulujen pienentämisestä yksikkökokoja kasvattamalla. Elinkeinoja ohjataan myös politiikkakeinoin kohti yritysmäisempää toimintaa. Raha ja talous ovat suuremmassa roolissa kuin aikaisemmin. Tämä kuva ei kuitenkaan ole yksiselitteinen, sillä nykyään poromiesten keskuudessa

on vaihtelevia näkemyksiä siitä, mitä poroelinkeino heille nykyään merkitsee. Toisille porotalous edustaa liiketoiminta ja toisille on elämäntapa. Nämä edustavat ääripäitä, ja väliin mahtuu erilaisia yhdistelmiä.

Usein matkailun ja jalostustoiminnan parissa toimivat kokevat identiteettinsä enemmän yrittäjäksi. Elämäntavan ääripäässä tuotanto ja taloudellinen toiminta limittyvät kiinteästi kaikkeen arkipäivän toimintaan; vapaa-aikaa ja työtä ei eroteta kellon mukaan ja luonnosta hankittua toimeentuloa ei kaikilta osin mitata rahassa vaan se voi olla myös harrastuksen kautta saatua hyötyä. Markkina-talouden talouspuhe eriyttää elinkeinoja. Käytännössä poroperheet saavat tuloa monesta lähteestä ja ovat monialayrittäjiä. Tällöin perheen sisällä eri elinkeinoalat ovat kiinteässä vuorovaikutuksessa keskenään ja niiden painosuhteet vaihtelevat suhdanteiden mukaan.

Elämäntavassa sosiaaliset verkostot luovat paikallista luottamusta. Perheet tuntevat suhdeverkostot sekä osaavat käyttää niitä hyväkseen. Näin yhteisön ja perheen vuorovaikutuksella voidaan helpottaa myös taloudellista toimintaa ja näin saada liikekustannuksia pienemmiksi. Kulutus-hyötynä (Ks. Ruuskanen 2001, 46) voidaan mainita myös se mielihyvä, jonka elinkeinon harjoittajat saavat työskennellessään yhdessä luonnon ja muiden poromiesten kanssa. Tämä lisää heidän hyvinvointiaan. Poroelinkeinon harjoittajat ovat voineet sopeuttaa työtapansa ja elinkeinollisen toimintansa vähän kerrassaan tapahtuneeseen muutokseen, minkä esimerkiksi koneistuminen, ruokinta ja tarhaus ovat tuoneet mukanaan.

Yrittäjyyteen kuten esimerkiksi matkailuun siirtyminen vaatii hyppäystä uuteen. Perinteisessä yhteisössä edelläkävijöihin voidaan suhtautua kielteisesti. Tällöin sosiaalinen pääoma voi olla negatiivista, kun yksilöiden vapautta valita elinkeino rajoitetaan ryhmän sisällä (Portes 1998, 15; (Kumlin & Rothstein 2005, 360). Yrittäjyys koetaan enemmän yksilökeskeisenä toimintana, jota ohjaa taloudellisen voiton tavoittelu ja maksimointi. Tällöin luottamuksen syntyminen ja sitä kautta taloudellisen toiminnan kehittäminen ei synny heti. Yrittäjän tulee luoda verkostot ja ansaista luottamus. Jotkin poronlihan jatkojalostusyrietykset ovat syntyneet perheen tai suvun poronlihojen jalostamiseksi ja näin yrittäjäksi ryhtyneellä on valmiina suhdeverkosto, jota hyödyntää.

Vertikaaliset verkostot paikallisten ja valtiollisten virkamiesten ja paikallisten poromiesten kanssa voivat joko edistää tai vähentää luottamusta ja sosiaalista pääomaa. Tiedon kulussa ja sen ymmärtämisessä voi olla puutteita, sillä virkamiehet ja poromiehet eivät omaa samaa tietotaustaa tai puhe-tapaa.

Vaikka valtion virkamiehet yrittävät edistää avointa tiedottamista, he eivät ole onnistuneet saamaan poromiesten täydellistä luottamusta (ks. Pakkanen & Valkonen 2012, 29). Virkamiehet nähdään liike-elämän konsultteina, mikä vähentää luottamusta poromiesten silmissä. Institutionaaliset toimijat eivät ymmärrä tai tulkitsevat väärin paikallisen kulttuurin ja toiminnassa syntyvän tiedon merkityksen elinkeinon harjoittamisessa. Tällöin syntyy helposti väärinkäsityksiä ja konflikteja. Luottamuksen puutteen vuoksi ei aina haluta kertoa, ainakaan kirjallisesti, elinkeinon liittyvää hiljaista tietoa (ks. Nonaka & Takeuchi 1995). Pelätään että se poistuu kertojan hallinnasta. Uhkana on myös se, että luovutettua tietoa käytetään kertojaa vastaan. Toisaalta tiedon panttaaminen voi kääntyä myös poromiehiä vastaan sillä elinkeinon jatkuvuus ja sen taloudellinen logiikka jäävät avaamatta ja siirtämättä muille toimijoille.

6 Yhteisöllinen elinkeino ja liiketalouden logiikka – erilaisia porotalouksia

6.1 Porotalouden merkitykset

Koska poronhoitoa ei ohjaa ainoastaan taloudellisen voiton tavoittelu, voidaankin kysyä, kuinka vuorovaikutukseen tai yhteisöllisyyteen perustuvat arvot voidaan huomioida nykyisessä yksilöllisyyttä ja rationaalista, taloudellista toimintaa korostavassa yhteiskunnassa. Vaikka yksilöllisiä toimijoita korostetaan, markkinoiden ja sosiaalisen järjestyksen muutokset eivät tapahdu yksilöllä lähtöisesti, vaan ne muotoutuvat sosiaalisessa kanssakäymisessä ja olemassa olevaan sosiaaliseen järjestykseen pohjautuen. Aldridge (2005, 82) onkin todennut, että markkinat ajautuisivat kaokseen, elleivät yhteisön moraalikäsitteet, normit ja arvot ohjaisi niitä, ja jos niistä poikkeamisesta ei rangaistaisi sosiaalisen kontrollin avulla. Pelkän hyödyn korostaminen ei selitä menestyksellistä taloudellista toimintaa tai epäonnistumisia. Usein sivuutetaan se, että modernit ja kulttuurin kantamat traditiot voivat vaikuttaa talouselämässä yhtä aikaa (Fukuyama 1996, 351). Voidaan sanoa myös toisin päin, että taloudellinen toiminta on merkittävä osa sosiaalista elämää. Talouselämän menestys ja yhteiskunnan hyvinvointi sekä kyky kilpailla markkinoilla ovat riippuvaisia yhteiskunnan kulttuurisesti myötäsyntyisestä luottamuksesta (Fukuyama 1996, 7).

Porotaloutta taloudellisena toimintana harjoitettaessa siinä on mukana myös sosiaalinen puoli kulttuurisine arvoineen ja normeineen. Porotaloudessa elinkeinon harjoittajien toiminta sekä sen motiivit ja lähtökohdat ovat moninaiset. Tarkastelemme erilaisia porotalouksia kolmesta näkökulmasta: luottoelikeinona, monialayrittäjyytenä ja harrastuksena.

6.2 Peruselinkeino / luottoelinkeino

Porotalouden merkitys voi olla ratkaiseva perheen toimeentulossa, vaikka sen työllistävyys on vain muutama prosentti paikallistaloudessa. Usein poroperheen tulot muodostuvat useista lähteistä. Aika suuri osa porotalousyrittäjäperheiden tuloista tulee palkkatuloista. Merkittävää on, että vaikka poronhoito ei muodostaisikaan suurinta tulonlähdettä perheessä, se voi antaa kokemuksellisesti vahvimman luottamuksen elämässä pärjäämisestä. Tyhjän päälle ei jäädä, kun on porot ja asuinpaikka. Tämä on merkittävä tulevaisuuteen suuntaava voima erityisesti alueilla, jotka ovat historiallisesti olleet muuttotappioalueita tai jotka ovat kokeneet äkillisiä elinkeinojen menetyksiä.

Perheen tulonmuodostuksen näkökulmasta, porotaloudesta saatavat tulot voivat olla juuri se taloudellinen lisätekijä, joka mahdollistaa elämisen ja pysymisen Pohjois-Suomessa samalla kun porotalous itsessään on tärkeä paikallisen identiteetin tuottaja. Ihmisen hyvinvoinnin kannalta on tärkeää, millaisena hän kokee oman identiteettinsä ja kuinka muu yhteiskunta arvostaa tämä identiteettiä. Jos sitä vähätellään, ihminen kokee, ettei häntä tai hänen edustamaansa identiteettiryhmää arvosteta. Tämä luo turvattomuutta ja vaikeuttaa ihmisen selviytymistä tulevaisuudessa. Sen sijaan toimeentulon turvaaminen sekä elämäntavallisten ja kulttuuristen arvojen säilyttäminen edistävät toimijoiden luottamusta elinkeinoonsa tulevaisuudessa.

6.3 Monialainen yrittäjäyys

Monialaisen yrittäjäyden, palkkatyön ja vapaa-ajan yhdistäminen ovat nykyisen poroelinkeinoon hyvinvoinnin perusta. Elinkeinoharjoittajilla on pitkät kulttuuriset perinteet ja toimintatavat toimeentulonsa hankkimiseen useammasta lähteestä.

Nykyiset trendit kuten lähiruoan suosiminen, terveelliseen ruokavalioon pyrkiminen ja luonnosta nauttiminen tarjoavat porotaloudelle uusia mahdollisuuksia kehittyä. Poromatkailuyrityksiä toimii eri puolilla poronhoitoaluetta, ja poro-ohjelmopalvelut antavat monenlaisia elämyksiä matkailijoille.

Osa porotalouden harjoittajista kokee olevansa porotalousyrittäjä. Heillä on suuret porokarjat ja tulot tulevat pääasiassa porosta. Enemmän yrittäjinä toimimisesta puhuvat elinkeinon rinnalla jatkojalostuksen aloittaneet tai matkailupuolelle suuntautuneet poronomistajat. Toisaalta yrittäjän ja palkkatyön välinen ero on nykyään hämärtynyt. Osa poroperheen jäsenistä voi olla palkkatyösuhteessa esimerkiksi vanhempinsa jalostusyrittäjänsä.

Sivuelinkeinona porotaloudella voi olla ratkaiseva merkitys siinä, että sen harjoittaja saa maaseudulla kokonaisuudessa riittävän toimeentulon. Tällöin taloudellisen toiminnan taustalla vaikuttavat

muut arvot kuten esimerkiksi yrittäjyyden arvostus ja tahto elää maaseudulla ja toimia itsenäisenä yrittäjänä. Tämä voi olla merkittävää yrittäjän luontosuhteen ja identiteetin kannalta ja sen säilyttäjänä. Tällöin hyvinvointiin koetaan kuuluvan kulttuuriset ja sosiaaliset merkitykset vähintään samanarvoisina taloudellisten arvojen kanssa.

Yritysmäiseen toimintaan suuntautunut poronhoito on vääjäämättä vähentänyt omalta osaltaan poromiesten määrää, sillä saavuttaakseen riittävän taloudellisen tuloksen poroelinkeinoa harjoittavat joutuvat lisäämään porokarjaansa. Porojen määrälle on asetettu laissa ylin sallittu määrä sekä poronhoitoalueelle että myös kullekin paliskunnalle. Yksittäisille poronomistajillekin on myös ylimmät sallitut poronmäärät.

6.4 Poroelinkeino harrastuksena

Useilla poronomistajilla on vain muutama poro. He voivat olla eläkeläisiä, joille on tärkeää pitää yhteys poroyhteisöön osallistumalla paliskuntansa porotöihin. Vaikka osalle töihin osallistuminen on lähinnä harrastus, heidän työpanoksensa on kuitenkin merkittävä yhteisön kannalta. Kyselyn perusteellakin näkyi, kuinka merkittävä tämä pienporonomistajien työpanos oli paliskunnille. Eläkeläisille porotyöt erotuksissa pitävät yllä sosiaalisia kontakteja parantaen hyvinvointia. Tervo ja Nikkonen (2010) ovatkin todenneet saamelaisia poronhoitajia tutkiessaan, poronhoidon merkityksen hyvinvoinnille. Porot antavat arkielämälle sisällön ja mahdollistavat toisten ihmisten seuran.

Myös eräs nuorempi poromies kirjoitti, että *mulla ei nyt varsinaista poroelinkeinoa ole, mutta mukava harrastushan se on ja mieli pysyy virkeänä*. Nuoremmilla saattoi olla palkkatyö ja he tekivät vapaa-aikanaan ja lomillaan porotöitä. Useampikin mainitsi, että auttoivat isäänsä erotuksissa. Osa piti muutamia poroja kunnioittaakseen isänsä elämäntyötä.

Kyselyn avoimessa osiossa useampikin toi esille sen, että poronhoidolla on suuri merkitys haja-asutusalueiden työllisyyteen ja tavoitteeseen pitää syrjäseudut asuttuna. Poroelinkeino nähtiin myös alueen vanhana perinteisenä elinkeinona ja se koettiin alkutuotannon peruspilariksi. Alueen elinkeinorakenne köyhtyisi, jos porotalous loppuisi.

6.5 Kestävän elämäntarinan ja kestävän paikallistalouden ainekset

Yhteisö muodostaa toimintaverkoston, jossa normit ja kulttuuriset tavat ja yhteisöllinen identiteetti ovat resurssina luottamuksen ja kommunikaation välittämälle sosiaalisen pääoman hyödyille. Poroelinkeino muodostaa taloudellisen merkityksen lisäksi turvallisuuden ja riippumattomuuden

tunteen – luottamuksen pärjäämisestä. Sosiaalisen pääoman kertyminen konkretisoituu siis muinakin hyötyinä kuin taloudellisena menestyksenä. Porotyö mahdollistaa harjoittajalleen kestävän elämäntarinan, jonka ydinsubjektipositio on poromiesidentiteetti. Poromies tietää selviävänsä elämästä, vaikka toimeentulo ei olisi leveä. Poroelinkeino on luottoelinkeino muista kuin taloudellisista seikoista riippuen. Sennet (2006) on käyttänyt kestävän elämäntarinan käsitettä (*sustaining life narrative*) kuvatessaan kuinka ihmiset tarvitsevat elämänsä jäsennävää näkemystä sen sijaan, että keskittyisivät lyhyeen aikaväliin, jota nykyinen talousajattelu vaatii (uusi kapitalismi). Poroelinkeino, vaikka olisikin sivuelinkeino ja rahalliselta merkitykseltään vähäinen perheen tulonmuodostuksessa, edustaa osalle juuri elämäkulun pitkän tähtäimen jäsenystä, mahdollisuutta kokea oma elämänsä kestäväksi. Tällöin on huonompina aikoina valmis etsimään ratkaisuja muista tulonlähteistä. Nopealla tahdilla tapahtuvat muutokset, joita tulee etenkin globaalissa taloudessa, nakertavat ihmisen kestävän elämäntarinan pohjaa turvallisuuden tunnetta, että elämä kantaa.

Osa poromiehistä näyttää luottavan enemmän perinteiseen poronhoitoon, joka on tärkeä osa elämää ja yhteistyötä luonnon kanssa. He kyllä tiedostavat, että raha on osa nykyelämää ja etenkin liiketoimintaa, mutta siihen ei luoteta täysin, koska rahaan pohjaavat arvot ovat ristiriidassa yhteisöllisen elinkeinon arvojen. Tärkeämpää on luottaa toinen toiseensa ja omaan elämäntapaan kuin taloudellisen voiton tavoitteluun. Menneet kokemukset lisäävät sosiaalista pääomaa, joka suoraan vahvistaa hyvinvointia (Hardin 1999). Monelle on tärkeää oman työn hyvä hallitseminen. He arvostavat elämän myötä karttunutta tietämystään sen sijaan, että olisivat valmiit hylkäämään menneet kokemukset (Kalela 2008, 115), joista on apua perinteisen elinkeinon harjoittamisessa.

Westlund and Bolton (2003, 108) ovat todenneet, että sosiaalinen pääoma tulee nähdä toisinaan yhteistyönä, toisinaan kilpailuna, eri tason toimijoiden verkostoina. Se voi joko edistää tai haitata toimintaa riippuen tilanteesta ja toimijoiden kohteista. EU-politiikassa poromiehet eivät katso, että valtio ymmärtää heidän elinkeinoaan. Tuetun poromäärän rajan nostaminen vie vähemmän omistavilta mahdollisuuden edes jotenkin kannattavaan porotalouteen. Porot keskittyvät ja porotyöhön osallistuvien määrät vähenevät. Vaikka kuvatuunlainen politiikka vaikuttaa ulkoapäin järkevältä, liiketaloudellista ajattelua tukevalta toiminnalta, se ei välttämättä ole edes sitä silloin jos se murtaa sen sosiaalisen verkoston, joka käytännössä mahdollistaa poronhoidon alueellisesti.

Taloudelliset valinnat ovat aina uppoutuneet osaksi sitä taloudellista ja kulttuurista ympäristöä, jossa ne tehdään, ja siksi taloudellisina pidetyt rationaliteetit eroavat eri ympäristöissä (Heiskala 2009, 24). Niinpä nämä sosiaaliset suhteet ja elinkeinoon liittyvät kulttuuriset painotukset tulisi

huomioida eikä sulkea niitä pois päätöksistä, joissa säädellään elinkeinon taloudellisia mahdollisuuksia. Voidaan sanoa, että ihmisen talouselämä on yleensä alisteinen hänen sosiaalisille suhteilleen (Polanyi 2009, 97). Asuin- ja työympäristössään toimiva ihminen ei ensisijaisesti tee päätöksiä ja arvioi selviytymistään pelkästään taloudellisten lainalaisuuksien perusteella. Siksi on tärkeää yrittää kehittää toisenlaisia mallintamisen tapoja, joissa voidaan tuoda esille paikalliset ja elinkeinolliset erityispiirteet.

7 Kohti kokonaisarvoa

Olemme tutkimuksessamme arvioineet perinteisen porotalouden tulo- ja työllisyysvaikutukset Kittilän, Rovaniemen ja Savukosken kunnissa sekä selvittäneet yleisesti poroelinkeinon liittyviä muita näkyviä ja näkymättömiä arvoja. Tutkimus on askel kohti porotalouden kokonaisarvon määrittämistä, minkä lopullinen suorittaminen jää jatkotutkimuksen tehtäväksi.

Porotalouden näkyvät tulo- ja työllisyysvaikutukset tutkituissa paikallistalouksissa eivät ole suuren suuret. Porotalouden välittömät tulovaikutukset olivat Kittilässä noin 2 miljoonaa euroa ja kerrannaisvaikutukset huomioon ottavat kokonaisvaikutukset 3,8 miljoonaa euroa. Vastaavat vaikutukset Rovaniemellä olivat 2,4 ja 5,1 miljoonaa euroa ja Savukoskella 1,6 ja 3,1 miljoonaa euroa. Suurimmat kerrannaisvaikutukset olivat Rovaniemellä, koska Lapin maakunnan keskuksen talous on suurin ja rakenteeltaan monipuolisin. Porotalouden hankinnoista suuntautui siellä eniten kotikuntaan. Toiseksi suurimmat kerrannaisvaikutukset olivat pienimmän talouden tutkimuskohteessa Savukoskella siksi, että porotalouden kannattavuus oli siellä paras ja sen myötä kotitaloudet saivat suhteellisesti enemmän tuloja porotaloudesta kuin muualla. Kotitalouksien kulutus paikkakunnalla nosti kerrannaisvaikutukset suuremmiksi kuin Kittilässä. Porotalouden suhteelliset kerrannaisvaikutukset olivat kaikissa kunnissa suuremmat kuin muilla toimialoilla. Porotalouden nettovaikutukset paikallistalouden tulonkierrossa olivat kaikissa kunnissa suuremmat kuin välitön vaikutus. Tämä johtuu siitä, että porotalous ostaa suhteellisesti enemmän paikallisilta toimialoilta kuin mitä se saa niiltä myyntituloja. Toisin sanoen tämä on myös seurausta siitä, että porotalous saa sekä suuren osan myyntituloistaan että tuista ja korvauksista kunnan ulkopuolelta. Kuitenkin paikkakunnalla jalostettu poronliha toisi paikallistalouteen nykyistä enemmän tuloja ja työllisyyttä.

Perinteisen porotalouden työllistävyys oli Kittilässä välittömästi 109 ja kokonaisuudessaan 125 henkilötyövuotta. Rovaniemellä vastaavat vaikutukset olivat 78 ja 93 työvuotta ja Savukoskella 52 ja 62. Välittömät työllisyysvaikutukset ovat tulovaikutuksia suhteellisesti suuremmat, koska porotaloudessa tuotosta (tuloa) kohden työskentelee huomattavasti enemmän kuin muissa elinkeinoissa.

Savukoskella porotalous työllistää noin 11 prosenttia kaikista työllisistä. Rovaniemellä porotalouden työllisyysosuus on 0,2 prosenttia. Porotalouden työllisten arviointi on haasteellinen tehtävä. Tulokset vaihtelevat varsin paljon eri tietolähteitä käytettäessä. Kaiken kaikkiaan kaikki tilastot tehdyn työn määrästä ovat niin korkeat, ettei niitä voi selittää muulla kuin elämäntapaan liittyvillä arvoilla. Näkymättömiä arvoja etsittäessä löytyi mm. näkemys, että poronhoito elinkeinona on kokonaisvaltainen elämäntapa, jossa ollaan aina. Eroa vapaa-ajan ja työajan kesken ei ole.

Elinkeinoon harjoittaminen taloudellisesti ei sulje pois sitä, että elinkeino on harjoittajalleen myös elämäntapa. Poronhoitoa pidetään pääelinkeinona, josta saatua tuloa täydennetään palkkatöillä ja muilla elinkeinoilla. Tällöin poronhoidon merkitys on suurempi kuin mitä sen taloudellinen merkitys osoittaa. Poroelinkeino, vaikka olisikin sivuelinkeino ja rahalliselta merkitykseltään vähäinen perheen tulonmuodostuksessa, edustaa osalle juuri elämäkulun pitkäntähtäimen jäsenystä, mahdollisuutta kokea oma elämäkulku kestäväksi. Sen turvin ihminen on huonompina aikoina valmis etsimään ratkaisuja muista tulonlähteistä. Yhteisöllinen ja paikkasidonnainen elinkeino turvaa sosiaalisen verkoston ja muodostaa turvallisen toimintaympäristön. Näin kertyvä sosiaalinen pääoma edesauttaa myös poromiesten taloudellista toimintaa.

Koska porotalous on niin sanottu luottoelinkeino, yhteiskunnan pitää huolehtia siitä, että elinkeinon harjoittamisen mahdollisuuksia parannetaan ja tuetaan. Elinkeinoon toivotaan nuoria poronhoitajia, sillä tällä hetkellä elinkeinoharjoittajien keski-ikä on korkea. Eläkeläiset ovat merkittävä työvoimaresurssi, mutta taloudellisesti ja sosiaalisesti kestävä poroelinkeino vaatii elinkeinon arvostuksen ja taloudellisten edellytysten parantamista.

Poronhoitajat ovat talouttaan parantaakseen suuntautuneet poronlihan suoramyyntiin ja lihan jatkojalostukseen. Pienimuotoinen kunnan alueella tehtävä jatkojalostus tukee aluetaloutta. Suuret teurastamot ja alueen ulkopuolella tapahtuva jatkojalostus ei hyödytä paikallistalouden muita elinkeinoja. Myös paikallinen poromatkailu tukee paikallistaloutta ja työllistää poroyrittäjiä, mutta sen merkittävydestä emme voi tämän tutkimuksen perusteella esittää lukuja, vaan se vaatisi lisätutkimuksia.

Markkinatalouden talouspuhe eriyttää elinkeinoja. Käytännössä properheet saavat tuloa monesta lähteestä ja ovat monialayrittäjiä. Perheen sisällä eri elinkeinoalat ovat kiinteässä vuorovaikutuksessa keskenään ja niiden painosuhteet vaihtelevat suhdanteiden mukaan. Siksi porotalouden merkitystä aluetaloudelle tulisi katsoa monialaisen yrittäjän näkökulmasta eikä erillisinä elinkeinon haaroina ja niiden merkityksinä aluetalouteen. Tämä antaisi luotettavamman kuvan elinkeinon merkityksestä. Tähän tarvitaan uudenlaista lähestymistapaa ja uusia tutkimuksen keinoja. Yksi

mahdollinen lähestymistapa olisi tehdä tapaustutkimusta, jossa kohteeksi valittaisiin muutamia poroelinkeinonharjoittajatalouksia ja kartoitettaisiin näiden talouksien kaikki toimintaverkot — niin taloudelliset kuin sosiaalisetkin — ja niissä tapahtuva vuorovaikutteinen toiminta. Toinen mahdollinen lähestymistapa on aluekehityskeskkeinen lähestymistapa, jossa alue, ympäristö ja paikalliset tarpeet ovat kehittämisen keskiössä. Siinä esimerkiksi porotalous tai matkailu eivät olisi irrallisia toimintoja vaan ne integroitaisiin osaksi aluekehitystä ja sen eri elinkeinomuotoja (Leinonen ym. 2008, 30).

Perinteisesti taloustieteessä arvioidaan talouden toimintaa tehokkuutena eli tuotosten ja niiden aikaansaamiseksi käytettyjen panosten suhteena. Taloustiede tai sen laskentatavat eivät anna vastausta siihen, mitä näin kuvattu tehokkuus tarkoittaa yhteisön tai yhteiskunnan kannalta. Lisäksi sen laskentatavat olettavat, että on mahdollista erottaa talous ja muun elämä sekä arvottaa ne numeroiksi ja rahamääräksi. Tällöin porotalouden kaltainen elinkeino, joka yhdistää yksilöllisen identiteetin ja yhteisöllisen elämäntavan, on hankala taloudellisen arvioinnin kohde. Työllistävyys sisältää muutakin kuin pelkän työpanoksen (=taloudelliseen tuottoon tarvittavan työmäärän), mutta toisaalta tuotokset sisältävät sekä paikallistalouden toimivuuden että yhteisön olemassaolon kannalta muutakin kuin pelkästään rahallisen tuloksen. Raporttimme kuvaa eräitä näistä näkymättömistä arvoista, mutta esimerkiksi sosiaalinen ja yksilöllinen hyvinvointi, yhteisölle karttuva sosiaalinen pääoma jää tässä(kin) tutkimuksessa osin arvioinnin ulkopuolelle.

Paikallistalouden merkitys ja ylipäätään koko paikallistalouden näkökulma talouden toimivuuden arvioinnissa on noussut kansainvälisesti jälleen tärkeäksi. Osaltaan kyse on yhteisöllisestä ja ekologisesta kestävydestä, jonka huomiointi on niin maailman- kuin kansantaloudenkin näkökulmasta tärkeitä (esim. Hopwood ym. 2005). Nämä, aiemmin taloudellisen tehokkuuden arvioinnin ulkopuolelle jätetyt tekijät, kuitenkin vaikuttavat talouteen niin luonnonvarojen hukkana kuin erilaisena yksilöiden ja yhteisöjen pahoinvointina. Tutkimusraporttimme perusteella voikin esittää kaksi selkeää jatkotutkimustarvetta porotalouden kokonaisarvon – ja samalla paikallistalouksien toiminnan – ymmärtämiseksi. Porotalous tuo yhteisöihin tuloja paikallistalouksien ulkopuolelta. Mitä tälle tulolle tapahtuu? Millaiseen tulovirtojen ja kulutuksen dynamiikkaan tämä tulo liittyy? Tämän ymmärtäminen on tärkeitä porotalouden arvon määrittämiseksi. Yleisemmin kysymys on tärkeä haettaessa tapoja, joilla paikallistalouksien on mahdollista vahvistaa omaa rakennettaan globaalin talouden heilahteluilta suojautumiseksi. Toinen suunta porotalouden kokonaisarvon määrittämiseksi edellyttää alueellisten resurssien käytön ja elinkeinöiden arviointia suhteessa aikaan ja toisiinsa. Porotalous – verrattuna esimerkiksi kaivannaisteollisuuteen – mahdollistaa luontoresurssin yhteiskäytön. Se ei uhkaa matkailua eikä asukkaiden luontoresurssin käyttöä,

minkä lisäksi alueet jäävät resursseina käytettäväksi myös tulevaisuudessa. Kaivannaisteollisuus on tässä mielessä porotalouden vastakohta. Se on poissulkeva taloudellisen toiminnan muoto, joka käyttää uusiutumattomia luonnonvaroja eikä sen hyödyntämiä alueita voi käyttää tulevaisuudessa. Miltä siis porotalouden kokonaisarvo näyttää, kun sen tuottavuuden suhteuttaa kestävyys ja muuhun paikkakunnalle mahdolliseen elinkeinolliseen toimintaan?

Lähteet

Aldridge, Alan 2005. *The Market*. Polity press, Cambridge.

Ahonen, Alpo 2005. Metsätalouden, porotalouden ja matkailun panoskäyttötaulukot ja työllisyysvaikutukset sekä metsästyksen ja kalastuksen arvo Inarin kunnassa vuosina 2000–2002. Thule Instituutti, Oulun yliopisto. Moniste. 31 s.

Aro, Laura 1996. *Minä kylässä - identiteettikertomus haastattelututkimuksen folklorena*. Suomalaisen Kirjallisuuden Seura, Helsinki.

Cai, Junning & Leung, Pingsun 2004: Linkage Measures: a Revisit and Suggested Alternative . *Economic Systems Research*, 16, 65-85.

Dana, Leo Paul & Riseth, Jan Åge 2011. Reindeer herders in Finland: Pulled to community-based entrepreneurship and pushed to individualistic firms. *The Polar Journal* 1(1): 108–123.

Flegg, Anthony T., Webber, C.D. & Elliot, M.V. 1995. On the Appropriate Use of Location Quotients in Generating Regional Input-Output Tables. *Regional Studies* 29(6): 547 – 561.

Flegg, Anthony T. & Tohmo, Timo 2011. Regional Input–Output Tables and the FLQ Formula: A Case Study of Finland. *Regional Studies* 45(1):1-19.

Fukuyama, Francis 1996. *Trust: the social virtues and the creation of prosperity*. Penguin, London.

Hardin, Russell. 1999. " Social Capital", in James Alt and Margaret Levi, eds., *Competition and Cooperation: Conversations with Nobelists about Economics and Political Science*, New York: Russell Sage Foundation, pp. 170-189.

Heikkinen, Hannu 2002. Sopeutumisen mallit. Poronhoidon adaptaatio jälkiteolliseen toimintaympäristöön Suomen läntisellä porohoitoalueella 1980–2000. SKS, Helsinki.

Heimler, Alberto 1991. Linkages and Vertical Integration in the Chinese Economy. *The Review of Economics and Statistics* 73, 261-267

Heiskala, Risto 2009. *Esipuhe*. Teoksessa Polanyi, Karl Suuri murros. Aikakautemme poliittiset ja taloudelliset juuret. Vastapaino, Tampere. Alkuteos *The Great Transformation. The Political and Economic Origins of Our Time (1944)*. Suomentanut Natasha Vilokkinen. 1-24.

Honkanen, Asmo, Nieminen, Mauri, Näkkäläjärvi, Klementti, Rantamäki-Lahtinen, Leena, Saarni, Kaija, Setälä, Jari, Tauriainen, Jukka & Tuomisto, Jussi 2008. Loppupäätelmät. Teoksessa: Rantamäki-Lahtinen, Leena (toim.). *Porotalouden taloudelliset menestystekijät*. MTT:n selvityksiä 156. MTT Taloustutkimus, Helsinki. 123–128.

Hopwood, Bill; Mellor, Mary & O'Brien, Georg. 2005. Sustainable development: mapping different approaches. *Sustainable development*, 13, 1, 38-52.

Hukkinen, Janne, Jääskö, Outi, Laakso, Ari , Müller-Wille, Ludger, Nevalainen, Satu & Raitio, Kaisa (toim.) 2003. Poronhoitokulttuurin arvo Suomessa. Haasteet hallinnolle, ohjaukselle ja valvonnalle. Teknillisen korkeakoulun ympäristönsuojelun laboratorion julkaisu 1/2003.

- Huotelin, Hannu 1992. Elämäkertatutkimuksen metodologiset ratkaisut. Esimerkkitapauksena "Koulutuksen merkitystä etsimässä" -projektin menetelmälliset valinnat. Joensuun yliopisto kasvatustieteiden tiedekunta, Joensuu.
- Hänninen, Vilma 1999. Sisäinen tarina, elämä ja muutos. Acta Universitatis Tamperensis 696, Tampere
- Hyvärinen, Matti 2004. Eletty ja kerrottu kertomus. Sosiologia 4:297-309.
- Ilmonen, Kaj 2007. Johan on markkinat: kulutuksen sosiologista tarkastelua. Vastapaino, Tampere.
- Isoniemi, Merja 2005. Pienimuotoista, läheltä ja laadukasta? Lähi- ja luomuruoka kuluttajien määrittelemänä. Kuluttajatutkimuskeskus, Työselosteota ja esitelmää 88, Helsinki. Saatavissa: http://www.ncrc.fi/files/4698/88_2005_tyoseloste_luomu.pdf (haettu 5.7.2013).
- Johannesen, Anne Borge & Skonhoft, Anders 2011. Livestock as Insurance and Social Status: Evidence from Reindeer Herding in Norway. Environ Resource Econ (2011) 48:679–694.
- Jokinen, Arja, Juhila, Kirsi & Suoninen, Eero 2012. Kategoriat, kulttuuri & moraali. Johdatus kategoria analyysiin. Vastapaino, Tampere.
- Kalela, Jorma 2008. Markkinavoimat ja ”uusi työ”. Teoksessa Ojajärvi, Jussi & Steinby, Liisa (toim.). Minä ja markkinavoimat. Yksilö, kulttuuri ja yhteiskunta uusliberalisim valtakaudella. Avain: Helsinki 110-132
- Kemppainen, Jorma, Kettunen, Juhani & Nieminen, Mauri 2003. Porotalouden taloustutkimusohjelma 2003–2007. Kala- ja riistaraportteja nro 281. Riista- ja kalatalouden tutkimuslaitos, Helsinki.
- Kemppainen, Jorma, Nieminen, Mauri & Rekilä, Virpi 1997. Poronhoidonkuva. Riista- ja kalatalouden tutkimuslaitos, Helsinki.
- Kietäväinen, Asta 2012. Porotalouden taloudelliset ja työllistävät vaikutukset. Maaseudun uusi aika 2012:1, 35-49.
- Kumlin, Staffan & Rothstein, Bo 2005. Making and Breaking Social Capital. The Impact of Welfare-State Institutions. Comparative Political Studies 38: 4, 339-365.
- Lapin liitto 2005. Eläköön Lappi 2022 –maakuntasuunnitelma.
- Lapin liitto 2009. Lappi. Pohjoisen luova menestyjä. Lapin maakuntasuunnitelma 2030.
- Lehtonen, O. & Tykkyläinen, M. 2012. Estimating Regional Input Coefficients and Multipliers: Is the Choice of a Non-Survey Technique a Gamble? Regional Studies 46(1):1-18.
- Leinonen, Riika, Kauppila, Pekka & Saarinen, Jarkko 2008. Maa- ja metsätalous, matkailu vai teollisuus? Koillis-Suomen julkisen ja yksityisen sektorin toimijoiden näkökulmia matkailuun ja aluekehitykseen. Alue ja ympäristö.37:1, 29-40.

- Matilda tilastolaari 2012. Maatalous- ja puutarhayritysten työvoima 2010
http://laari.mmm.fi/html/fi/AML_BO002/5/Kunta%20ja%20tuotantosuunta.pdf (haettu 10.03.2013)
- Miller, Ronald E. & Blair, Peter D. 2009. Input–output analysis. 2. p. Cambridge University Press, New York.
- MTT 2013. MTT Taloustohtori. Ajankohtaista. Taloustohtorin kuulumisia. Porotalouden kannattavuus hupenee myynnin hiipussa.
<https://portal.mtt.fi/portal/page/portal/mtt/mtt/ajankohtaista/Uutisarkisto/2013/Porotalouden%20kannattavuus%20hupenee%20myynnin%20hiipussa> (Haettu 5.7.2013)
- MTT 2012a. MTT Taloustohtori. Ajankohtaista. Taloustohtorin kuulumisia. Porotalous harppasi ylöspäin.
<https://portal.mtt.fi/portal/page/portal/mtt/mtt/ajankohtaista/Uutisarkisto/2012/Porotalouden%20kannattavuus%20harppasi%20yl%C3%B6sp%C3%A4in> (haettu 5.7.2013)
- MTT 2012b. MTT Taloustohtori. Työkaluja porotalouden kannattavuusseurantaan.
<https://portal.mtt.fi/portal/page/portal/taloustohtori/porotalous/aikasarja> (Haettu 12.12.2012)
- Nonaka, Ikujiro & Takeuchi, Hirotaka 1995. The Knowledge-Creating Company. How Japanese Companies Create the Dynamics of Innovation. Oxford: Oxford University Press.
- Pakkanen, Antti & Valkonen, Jarno 2012. Porotalouden hyvinvointi jatulevaisuuskuvat eteläisissä paliakunnissa. Teoksessa Pohjola, Anneli & Valkonen, Jarno (toim.). Poronhoitajien hyvinvoinnin uhat ja avun tarpeet. Lapin yliopistokustannus, Rovaniemi 13-63.
- Paliskuntain yhdistys (2011). Poronhoito. Saatavissa:
<http://www.paliskunnat.fi/default.aspx?page=Poronhoito>. [Viitattu 30.09.2011].
- Pirhonen, Ilkka, Ollonqvist, Pekka, Viitanen, Jari, Toropainen, Mikko & Bungov, Vladimir 2008. Income and Employment Effects of Change of Roundwood Use in Eastern Finland and the Republic of Karelia. Working Papers of the Finnish Forest Research Institute 70.
- Pohjola, Anneli & Valkonen, Jarno 2012. Johdanto. Teoksessa Teoksessa Pohjola, Anneli & Valkonen, Jarno (toim.). Poronhoitajien hyvinvoinnin uhat ja avun tarpeet. Lapin yliopistokustannus, Rovaniemi 7-10.
- Polanyi, Karl 2009. Suuri murros. Aikakautemme poliittiset ja taloudelliset juuret. Vastapaino, Tampere. Alkuteos *The Great Transformation. The Political and Economic Origins of Our Time (1944)*. Suomentanut Natasha Vilokkinen. Esipuhe Risto Heiskala.
- Poromies 2011. Porotalouden tilastoja 2009/2010. Poromies 2: 24–26.
- Portes, Alejandro 1998. "Social capital: its origins and applications in modern sociology." *Annual Review of Sociology* 24: 1-25.
- Putnam, Robert D. 1993. The prosperous community: social capital and public life. *Am. Prospect* 13:35-42.

- Rantamäki-Lahtinen, Leena (toim.) 2008. Porotalouden taloudelliset menestystekijät. MTT:n selvityksiä 156. MTT Taloustutkimus, Helsinki.
- Ruuskanen, Reijo 2001. Sosiaalinen pääoma – käsitteet, suuntaukset ja mekanismit. VATT-tutkimuksia 81, Valtion taloudellinen tutkimuskeskus, Government Institute for Economic Research. (Abstract in English).
- Sennett, Richard 2006. *The Culture of the New Capitalism*. Yale University Press, New Haven & London.
- Somers, Margaret R. 1994. The narrative constitution of identity: A relational and network approach. *Theory and Society. Renewal and Critique in Social Theory* 23 (5):605-649.
- Tervo, Hellevi & Nikkonen, Merja 2010. In the mountains one feels like a dog off the leash" - Sámi perceptions of welfare and its influencing factors. *Vård i Norden* 2010;30(4)9-14.
- Tuomisto, Jussi, Tauriainen, Jukka & Jauhiainen, Lauri 2008a. Poron kasvatusta ja porotalousporoilla. Teoksessa: Rantamäki-Lahtinen, Leena (toim.). Porotalouden taloudelliset menestystekijät. MTT:n selvityksiä 156. MTT Taloustutkimus, Helsinki. 17–25.
- Tike 2011. Maa- ja metsätalousministeriön tietopalvelukeskus. www.mmmmtike.fi
- Tilastokeskus 2013b. <http://www.stat.fi/til/tyokay/index.html> (10.6.2013)
- Tilastokeskus 2013a. <http://www.stat.fi/til/altip/index.html> (10.6.2013)
- Tomppo, Erkki, Katila, Matti, Moilanen, Juhani, Mäkelä, Helena & Peräsaari, Jouni 1998. Kunnittaiset metsävaratiedot 1990–94. Metsätieteen aikakauskirja 1998. 4B.
- Tomppo, Erkki, Haakana, Markus, Katila, Matti & Peräsaari, Jouni 2006. Satellite image aided multi-source forest inventory of Finland in 1996–2003 – methods and municipality level estimates. Metla 2006. Manuscript.
- Szyrmer, Janusz 1992. Input-output coefficients and multipliers from a total-flow perspective. *Environment and Planning A*, 24: 921-937
- Vatanen, Eero 2001: Puunkorjuun ja puunkuljetuksen paikallistaloudelliset vaikutukset Juvan, Keuruun ja Pielisen Karjalan seutukunnissa. Metla, Joensuun tutkimuskeskus. Metsäntutkimuslaitoksen tiedonantoja 825.
- Vatanen, Eero, Pirkonen, Jussi, Ahonen, Alpo, Hyppönen, Mikko & Mäenpää, Ilmo 2006. Luonnon käyttöön perustuvien elinkeinojen paikallistaloudelliset vaikutukset Inarissa. *Metsätieteen aikakauskirja* 4/2006: 435-451.
- Vatanen, Eero & Suihkonen, Veli 2006. Metsätalouden vaikutukset ja metsien suojelu paikallistaloudessa 1975-2004. Julkaisussa: Syrjänen, K., Horne, P., Koskela, T. & Kumela, H. (toim.). METSON seuranta ja arviointi. Etelä-Suomen metsien monimuotoisuusohjelman seurannan ja arvioinnin loppuraportti. Maa- ja metsätalousministeriö, ympäristöministeriö, Metsäntutkimuslaitos ja Suomen ympäristökeskus. 348 s. + liitteet.. 293-299

Vatanen, Eero 2011. Tuotosmalli panos-tuotosanalyysin välineenä - menetelmä, teoria ja paikallistaloudelliset sovellukset. Itä-Suomen yliopisto, Joensuu. Publications of the University of Eastern Finland. Dissertations in Social Sciences and Business Studies.

Vatanen, Eero, Eisto, Ilkka & Rannikko, Pertti 2012. Luontopalvelut ja matkailu syrjäisen maaseudun elinkeinojen uudistajana: tapaus Lieksa. Kunnallistieteellinen aikakauskirja n:o 2, 89-113.

Westlund, Hans & Bolton, Roger 2003. Local Social Capital and Entrepreneurship. *Small Business Economics* 21: 77-113.