

TILASTOJA TUTKIMASSA – LUKUJA LAPIN MATKAILUSTA

TOIM. HELI ILOLA, PASI SATOKANGAS & MIRVA TAPANINEN



TILASTOJA TUTKIMASSA – LUKUJA LAPIN MATKAILUSTA

TOIM. HELI ILOLA, PASI SATOKANGAS & MIRVA TAPANINEN



Matkailualan tutkimus- ja koulutusinstituutin julkaisuja
Rovaniemi

Matkailualan tutkimus- ja koulutusinstituutti (MTI)
Viirinkankaantie 1
96300 Rovaniemi
www.luc.fi/matkailu

Ulkoasu: Kaija-Liisa Rynnänen

Erweko
Rovaniemi 2017

ISBN 978-952-6620-32-9 (nid.)
ISBN 978-952-6620-33-6 (pdf)

SISÄLLYS

JOHDANTO

Pasi Satokangas & Mirva Tapaninen

7

OSA I: MATKAILU TILASTOISSA JA TILASTOJEN ULKOPUOLELLA

8

MATKAILUN TILASTOINTI SUOMESSA

Antti Honkanen

9

LAPIN MATKAILUTOIMIJOIDEN TILASTOTARPEET

Mirva Tapaninen

14

MAJOITUKSET JA MAJOITTUJAT LAPISSA

Pasi Satokangas & Markku Vieru

19

VERTAISMAJOITUKSEN TILASTOINTIA – AIRBNB ROVANIEMELLÄ

Maria Hakkarainen & Antti Honkanen

31

ULKOMAALAISET MATKAILIJAT LAPISSA: RAJATUTKIMUS

Pasi Satokangas

33

OSA II: TILASTOISTA TIETOPOHJAA LAPIN MATKAILUN KEHITTÄMISEEN – KÄYTÄNTÖJÄ JA TOIMENPITEITÄ

36

LAPIN YLIOPISTON KANDIDAATTISEMINAARILAISET LUKUJEN MERKITYKSIÄ TARKASTELEMASSA

Maria Hakkarainen

37

TILASTOT MATKAILUTIEDON LÄHTEENÄ AMMATTIKORKEAKOULUN OPINTOJAKSOILLA

Aulikki Laitinen-Tolonen

39

RESTONOMIOPISKELIJAT YHTEISTYÖSSÄ TILMA-HANKKEEN JA RANUAN KYLÄMATKAILUYRITTÄJIEN KANSSA

Päivi Hanni-Vaara

42

HANKKEET TOISTENSA TUKENA

Maria Hakkarainen

47

OSA III: JOHTOPÄÄTÖKSET

JOHTOPÄÄTÖKSET

Eila Linna, Pasi Satokangas & Mirva Tapaninen

48

LIITTEET

LIITE 1. REKISTERÖIMÄTTÖMÄN MAJOITUKSEN ARVIOINTI VEDENKULUTUKSEN PERUSTEELLA

Pasi Satokangas & Markku Vieru

51

JOHDANTO

Pasi Satokangas ja Mirva Tapaninen

Matkailua kuvaavassa tilastoinnissa on useita haasteita ja puutteita, jotka vaikeuttavat elinkeinon vaikuttavuuden ja kehityksen seurantaa. Lapin matkailustrategiaan on koottu matkailuelinkeinon ja matkailun kehittäjien tärkeinä pitämiä tilastointiin ja tiedontuotantoon liittyviä tarpeita. Majoitustoiminnassa on runsaasti rekisteröimätöntä kapasiteettia ja yöpymisiä, joiden arviointiin ei ole yhtenäisiä tai luotettavia menetelmiä. Koska mittava rekisteröimätön majoitus pienissä majoitusliikkeissä ja yksityisvuokrauksessa jää tilastojen ulkopuolelle, tilastot ja niiden pohjalta tehtävät analyysit eivät anna kattavaa kuvaa matkailun vaikuttavuudesta. Myös matkailijoiden rahankäyttöä kuvaavissa tilastoissa on puutteita. Matkailun kehittämisen tueksi tulisi tuottaa tulkintoja ja analyysejä tilastotiedoista, esimerkiksi muutoksista eri markkina-alueiden kysynnässä ja asiakas-segmenttien kulutuskäyttäytymisessä. Ennakointitiedon tuottamisen ja tulkinnan tulisi vakiintua osaksi matkailun kehittäjien ja muiden toimijoiden arkea.

TILMA – *Tilastoista tietopohjaa Lapin matkailun kehittämiseen* (EAKR/Lapin liitto) -hankkeen tavoitteena oli Lappia koskevan matkailutilastoinnin puutteiden korjaaminen ja tiedon käytön parantaminen. Tavoitteena oli myös saada rekisteröimätön majoitus näkyväksi osaksi matkailun vaikuttavuutta. Hankkeen tavoitteista päätettäessä huomioitiin matkailutilastointia koskevat yleiset puutteet, ja erityisesti kiinnitettiin huomioita niiden tietojen ja tilastojen täydentämiseen, jotka antavat tietoa Lappiin kohdistuvasta matkailusta ja sen merkityksestä. Esimerkiksi yritysten hakiessa tukea investoinneilleen tarvitaan tietoa matkailijoiden yöpymisistä ja rahankulutuksesta.

Tässä julkaisussa ovat esillä TILMA-hankkeen tulokset ja toiminnot. Julkaisun ensimmäisessä osassa esitellään hankkeessa tehtyjen selvitysten tuloksia, jotka kertovat muun muassa rekisteröimättömästä majoituskapasiteetista. Toisessa osassa kuvataan hankkeessa toteutettuja toimenpiteitä – erityisesti sitä, miten hankkeen aikana hyödynnettiin tilastoja ja niiden tulkintaa oppimisen tukena ja miten Lapin ammattikorkeakoulun ja yliopistojen opintojaksoilla tuotettiin hankkeen käyttöön uutta tilastoihin pohjautuvaa tietoa. Kolmannessa osassa esitetään johtopäätöksiä hankkeen tulosten pohjalta. Erillisessä julkaisussa *Luvut Lapin matkailun ilmentäjinä* (toim. Maria Hakkarainen ja Heli Ilola) esitellään Lapin yliopiston matkailututkimuksen kandidaattiseminaarissa tuotettuja tuloksia; siinä esillä on matkailua koskevien lukujen merkitys ja käyttö eri näkökulmista.

OSA I

MATKAILU TILASTOISSA JA TILASTOJEN ULKOPUOLELLA



MATKAILUN TILASTOINTI SUOMESSA

Antti Honkanen

Tilastolla on alun perin tarkoitettu valtion asioiden kuvaamista, mutta nykyään sillä viitataan taulukkoon, joka sisältää lukuja tietyssä järjestyksessä. Tilastoja käytetään tutkimuksessa, suunnittelussa ja päätöksenteossa. Matkailun tilastoinnin on usein koettu olevan heikompa kuin muiden elinkeinojen.

Suomessa valtaosan virallisista tilastoista tuottaa Tilastokeskus. Viralliset tilastot perustuvat tilastolakiin (23.4.2004/280) ja usein Euroopan unionin asetuksiin. Tämä määrittää raamit kerättävälle tiedolle. Euroopan unionin asetukset mahdollistavat vertailtavuuden eri maiden välillä, mutta sääntely myös sitoo rajallisia voimavaroja.

Nykyisistä varsinaisista matkailutilastoista vanhin on *majoitustilasto* (<http://www.stat.fi/til/matk/>), johon kerätään tietoa muun muassa majoitusliikkeiden määrästä, kapasiteetin käyttöasteesta ja saapuneista vieraista asuinmaan mukaan. Tilastoa on kerätty vuodesta 1971. Sisältö ei kuitenkaan ole pysynyt samana, vaan sitä on uudistettu useamman kerran. Aikasarjoja käytettäessä tämä tulisi huomioida. Majoitustilasto perustuu kaikille kriteerit täyttävälle yrityksille lähetettävään kyselyyn. Vaikka yrityksillä on tilastolain mukainen velvollisuus antaa tiedot, puuttuvia tietoja joudutaan imputoimaan eli täydentämään mahdollisimman oikeilla korvikearvoilla. Lähes kaikki tilastot sisältävät virhelähteitä, mutta niiden tiedot pyritään saamaan mahdollisimman tarkaksi arvioksi todellisuudesta.

Osa tilastoista perustuu otantaan, koska kustannussyistä ei ole mahdollista haastatella tai muuten hankkia tietoja kaikista tutkittavista. Virallisissa tilastoissa tästä hyvä esimerkki on *Suomalaisten matkailu* -tilasto (<http://www.stat.fi/til/smat/>). Sitä varten tehtävässä haastattelututkimuksessa selvitetään suomalaisten tekemiä yöpymisen sisältäneitä matkoja kotimaassa ja ulkomaille sekä päivämatkoja ulkomaille. Kotimaan päivämatkat eivät ole tutkimuksessa mukana. Tilastoa varten haastatellaan vuosittain 28 200 henkilöä. Otos on huomattavan iso. Perusjoukkona eli tutkimuksen kohteena ovat Suomen väestöstä 15–84-vuotiaat henkilöt. Tutkimuksen ulkopuolelle jäävät siis esimerkiksi 85-vuotiaat ja sitä vanhemmat, joiden matkoja ei huomioida lainkaan. Ikäraja nostettiin vuodesta 2012 alkaen. Tätä ennen mukaan otettiin korkeintaan 74-vuotiaat. Tilastot ovat harvoin kaiken kattavia, vaan niiden ulkopuolelle jää kiinnostaviakin tapauksia. Kaikkien mahdollisten tapausten kattaminen on kuitenkin kohtuuttoman kallista verrattuna niiden tuomaan lisäarvoon.

Usein yksittäistä ajankohtaa koskevaa tietoa mielenkiintoisempi on ajassa tapahtunut muutos, mutta tilastojen uudistaminen vaikeuttaa niiden hyödyntämistä aikasarjoissa. Esimerkiksi ikääntyneiden matkailua pidetään yhtenä matkailun trendinä, mutta edellä mainitun rajauksen ja ikärajan tehdyn muutoksen takia ikääntyneiden matkailun muutoksia ei voida tarkastella kattavasti.

Pahimpana puutteena matkailutilastoissa on pidetty *tilastojen ulkopuolelle jäävää majoitustoimintaa*. Majoitustilastossa huomioidaan majoitusliikkeet, joissa on vähintään 20 vuodepaikkaa tai sähköpistokkeella varustettua matkailuvaunu- tai matkailuautopaikkaa, sekä retkeilymajat. Aikaisemmin, ennen vuotta 2012, kriteerinä oli 10 huonetta tai mökkiä. Nykyinen tilasto on aikaisempaa kattavampi, mutta merkittävä osa majoituspaikoista jää todennäköisesti edelleen tilastoimatta.

Timo Peräkäälyn (2005) Tampereen yliopiston aluetieteen laitokselle tehdyssä pro gradu -tutkielmassa tarkasteltiin tilastojen ulkopuolelle jäävien (silloisen rajan eli alle 10 huoneen) majoitusliikkeiden merkitystä maakuntatasolla. Tutkimuksen aineisto oli saatu Tilastokeskuksesta. Tulosten mukaan pienten majoitusliikkeiden merkitys vaihteli suuresti eri alueilla. Pohjois-Karjalassa miltei kolme neljänestä (64 %) majoitusliikkeistä kuului tilastojen ulkopuolelle jäävien ryhmään, mutta kaikista yöpymisistä tilastoimattomiksi arvioitiin jääneen siellä vain 17 %. Lapissa tilastojen ulkopuolelle jääneiden majoitusyritysten osuudeksi arvioitiin runsas puolet (55 %) ja niissä tapahtuneiden yöpymisten osuudeksi noin 10 %. Lukuja tulkittaessa on huomattava, että tiedot eivät enää ole ajantasaiset.

Majoitusliikkeiksi rekisteröityjen yritysten lisäksi matkailukäyttöön vuokrataan esimerkiksi kesämökkejä ja muita omassa käytössä olevia vapaa-ajan asuntoja. Näissä kyse ei välttämättä ole liiketoiminnaksi rekisteröidystä toiminnasta, ja näin ne puuttuvat tilastoista kokonaan. Nykyisin tilastoimatonta majoitusta tuottaa myös Airbnb-palvelu. Sen kautta on mahdollista antaa esimerkiksi oma asunto vuokrattavaksi matkailukäyttöön. Osa toiminnasta on kuitenkin luonteeltaan pikemminkin ammattimaista asunnonvuokrausta. Esimerkiksi Rovaniemellä Airbnb-toiminta on huomattavan laajaa (ks. luku *Vertaismajoituksen tilastointia – Airbnb Rovaniemellä*, s. 31).

Tilastoimattoman majoituksen suhde tilastoituun majoitukseen on monella tavoin kiinnostava asia. Mikäli tilastojen ulkopuolella olevien majoitusliikkeiden asiakkaat käyttäytyvät samalla tavalla kuin tilastoihin päätyvät, heidän osuutensa on mahdollista päätellä käyttämällä niin sanottuja korjauskertoimia. Toisin sanoen selvitetään tilastoimattoman majoituksen osuus kerran ja oletetaan sen kehittyvän jatkossa samalla tavalla kuin tilastoidun. Tätä kehitystä ei kuitenkaan voida pitää todennäköisenä, vaan esimerkiksi Airbnb-tyyppisen majoituksen osuus todennäköisesti kasvaa.

Vuosina 1998–2012 Tilastokeskus tuotti *rajahaastattelututkimusta* (<http://www.stat.fi/til/rajat/>), jossa haastateltiin vuosittain noin 20 000 Suomesta poistuvaa ulkomaista matkailijaa. Tutkimuksella selvitettiin Suomeen tehtyjen matkojen kokonaismäärää, matkailijoiden asuinmaita ja kansalaisuuksia, matkojen tarkoitusta ja liikennemuotoja, oleskelun kestoa, majoitustapaa ja rahankäyttöä. Rajahaastattelun avulla päästiin tarkastelemaan myös päiväkävijöitä, jotka eivät näy majoitustilastossa.

Rajahaastattelututkimuksen päättymistä on korvannut *Visit Finland matkailijatutkimus* (<http://www.visitfinland.fi/tutkimukset-ja-tilastot/tutkimukset/>), jonka toteuttaa Tutkimus- ja Analysointikeskus TAK Oy. Lapin kannalta ongelmana on, että tietoa kerätään vain

Rovaniemen ja Kittilän lentokentillä talviesongin aikaan. Talviesongin ulkopuolella tosin merkittävä osa lentomatkailijoista tulee Helsingin kautta ja on näin ollen tutkimuksessa mukana, mutta maaraja-asemien puuttuminen tutkimuksesta aiheuttaa epätarkkuutta. Lapin näkökulmasta olisi tärkeää, että myös maarajat otettaisiin tutkimuksessa huomioon. (Ks. luku *Ulkomaalaiset matkailijat Lapissa: rajatutkimus*, s. 33.)

Lakkautettuihin tilastoihin kuuluu myös Matkailun edistämiskeskuksen koordinoima matkailukohteiden kävijämääräselvitys, jota julkaistiin vuosina 1985–2007. Sen ongelmana olivat käyntikohteiden erilaiset tavat laskea kävijöitä. Joissakin paikoissa laskenta perustui arvaamiseen tai laskenta suoritettiin tukkimiehen kirjanpidolla, toisissa taas käytettiin automaattisia laskureita. Myös matkailukohteen käsite oli hieman epäselvä. Esimerkiksi Veljekset Kesken tavaratalo Tuurissa oli mukana tilastossa mutta Helsingin Stockmann ei. Vuosittain julkaistu tilasto tarjosi kuitenkin mahdollisuuden seurata kävijämäärien kehitystä erilaisissa käyntikohteissa.

Monet matkailutilastot perustuvat matkailijoiden määrään. Usein tätä hyödyllisempi tieto on kuitenkin matkailun tuoma tulo. Esimerkiksi työn takia matkustavat saattavat hotellissa olla merkittävin asiakasryhmä keskellä viikkoa, ja huoneen hinta voi siksi olla tuolloin kalliimpi kuin viikonloppuna, jolloin asiakkaina on lähinnä vapaa-ajan matkailijoita. Tällöin myös matkailusta saatava tulo voi pienemmästä asiakasmäärästä huolimatta olla viikolla suurempi kuin viikonloppuna.

Koko maata koskevaa matkailutuloa tarkastellaan *matkustustaseella*, joka kuvaa kansainvälisten matkailutulojen ja -menojen suhdetta (<http://visitfinland.stat.fi/PXWeb/pxweb/fi/VisitFinland>). Suomelle on muiden Pohjois-Euroopan maiden tapaan tyypillistä, että käytämme matkailuun ulkomailla enemmän rahaa kuin mitä ansaitsemme Suomeen suuntautuvalla matkailulla.

Matkailutilinpito, jota kutsutaan joskus myös matkailun satelliittitilinpidoiksi, suhteuttaa matkailun osaksi Suomen kansantaloutta. Sen avulla voidaan verrata matkailun merkitystä suhteessa muihin elinkeinoihin. Matkailutilinpito lasketaan myös maakunnittain. Sen sijaan kuntakohtaiset tiedot joudutaan vielä hankkimaan erillistutkimuksilla. (Ks. Kovalainen, 2017; Satokangas, 2017.)

Kuntakohtaisia työllisyysvaikutuksia ja matkailutuloa koskevissa tutkimuksissa ongelmana on, että ne lasketaan usein erilaisilla menetelmillä, jolloin tulokset eivät ole vertailukelpoisia keskenään. Pahimmillaan matkailutuloa arvioivassa raportissa ei ole edes avattu käytettyä menetelmää tai on vain ohimennen kerrottu, että on käytetty ”pohjoismaista mallia”, mikä ei vielä kerro paljon. (Ks. Satokangas, 2017.)

Matkailusta julkaistaan useita erilaisia *tilastoihin pohjautuvia raportteja*, kuten pk-barometri, toimialojen näkymä -raportti sekä ajoittaiset toimialaraportit matkailun tietyistä erityisaloista, kuten ohjelmopalveluista ja ravitsemistoiminnasta. Näissä ei ole kyse varsinaisista tilastoista vaan tilastoihin pohjautuvista säännöllisistä ja vertailukelpoisista raporteista.

Yritystoiminnan kannalta yksi mielenkiintoisimmista tilastoihin pohjautuvista raporteista on työ- ja elinkeinoministeriön julkaisema *toimialaraportti* (<http://tem.fi/toimialapalvelu/matkailuala>), jossa tarkastellaan eri toimialojen liiketoiminnan nykytilaa ja tulevaisuuden näkymiä.

Edellä mainittujen tilastojen lisäksi maakunnat, kunnat ja matkailukeskukset rahoittavat erilaisiin ajoittain kerättäviin *tilastoihin perustuvaa tutkimustoimintaa*. Niiden ongelmana on säännöllisyyden puute. Esimerkiksi kunnan matkailutulo voi olla tärkeä tieto kunnan päättäjille, jotta he ymmärtävät matkailun merkityksen. Tutkimuksellista mielenkiintoa tiedolla on kuitenkin vasta silloin, kun saatu tulos voidaan suhteuttaa aikaan ja tilaan eli esimerkiksi muiden kuntien matkailutuloon ja vuosimuutokseen.

Matkailutilastoja hyödynnetään kohtuullisen vähän. Osittain tämä johtuu ”mittakaaveroosta”. Monet matkailuyritykset ovat pieniä ja kokevat toimivansa tietyllä muista poikkeavalla segmentillä, kun taas tilastot ovat usein valtakunnallisia tai maakunnallisia kattuen kaikki matkailuyritykset. Lisäksi tilastoja julkaistiin aiemmin lähinnä paperisina, ja ne sisälsivät vain tiettyjä taulukoita. Tietotekniikan kehittyminen on mahdollistanut esimerkiksi pari vuotta sitten käyttöön otetun Tilastopalvelu Rudolfin kaltaiset järjestelmät (<http://visitfinland.stat.fi/PXWeb/pxweb/fi/VisitFinland>).

Myös matkailututkijat hyödyntävät tilastoja yllättävän harvoin. Tähän on useita syitä. Tilastoissa käytetyt luokitukset eivät välttämättä vastaa teoriaan pohjautuvia käsitteitä, jolloin tutkija mieluummin kerää oman aineistonsa. Osittain kyse on traditiosta. Tutkijan ammattitaitoon kuuluu kyky suorittaa kyselyitä. Esimerkiksi tilastollisessa sosiologiassa ja terveystieteissä tilastoja ja rekisteriaineistoja analysoidaan kuitenkin huomattavasti useammin kuin matkailututkimuksessa. Matkailua koskevat aineistot ovat vajaakäytössä.

Myös tilastojen tuottajat ovat vaikeuttaneet viralliseen tilastointiin perustuvaa tutkimusta. Vielä vuosituhannen vaihteessa Tilastokeskuksen keräämän datan saaminen tutkimuskäyttöön oli yliopistoille ja muille tutkimuslaitoksille usein liian kallista. Käytännöt ovat kuitenkin muuttuneet huomattavasti viime vuosina: nykyään pyrkimyksenä on tietoaaineistojen saatavuuden lisääminen niillä rahastamisen sijaan.

Oma kysymyksensä on tilastojen popularisointi. Matkailuyrityksiä ja poliittisia päätöksentekijöitä varten tilastoja ja niistä havaittavia trendejä tulisi popularisoida. Erilaiset infograafit ovat hyvä keino tähän tarkoitukseen. Viime vuosina varsinkin Visit Finland onkin tehnyt asiassa hyvää työtä, ja myös tutkimuslaitoksissa tähän tarpeeseen on herätty.

Lähteet

Kovalainen, T. (2017). Matkailun taloustiede. Teoksessa J. Edelheim & H. Ilola (toim.), *Matkailututkimuksen avainkäsitteet* (s. 103–108). Rovaniemi: Lapland University Press.

Peräkääly, T. (2005). Pienten majoitusliikkeiden asema ja merkitys Suomen maakuntien matkailussa. Pro gradu -tutkielma, Tampereen yliopisto, Yhdyskuntatieteiden laitos, Aluetiede. Haettu 16.11.2017 osoitteesta <https://tampub.uta.fi/bitstream/handle/10024/92692/gradu00535.pdf?sequence=1>

Satokangas, P. (2017). Matkailun aluetalousvaikutukset. Teoksessa J. Edelheim & H. Ilola (toim.), *Matkailututkimuksen avainkäsitteet* (s. 109–114). Rovaniemi: Lapland University Press.

LAPIN MATKAILUTOIMIJOIDEN TILASTOTARPEET

Mirva Tapaninen

Matkailua kuvaavassa tilastoinnissa on useita haasteita, jotka vaikeuttavat matkailuelinkeinon vaikuttavuuden ja kehityksen seurantaa. TILMA-hankkeen alussa kartoitettiin Lapin matkailuyrittäjien ja muiden matkailutoimijoiden näkemyksiä siitä, miten tilastointia voitaisiin kehittää palvelemaan paremmin elinkeinoelämää. Samalla kerättiin tietoa siitä, miten yritykset käyttävät tilastotietoja ja mitä tietoja ne itse tuottavat toiminnastaan eri tahoille. Kartoitus toteutettiin sähköisellä kyselyllä (webropol) ja haastatteluilla. Kyselyt lähetettiin matkailun alueyhdistysten jakelulistojen kautta. Vastaajia oli yhteensä 36, ja heistä valtaosa edusti yrityksiä: joka kolmas majoitusyrityksiä, noin joka neljäs ohjelmapalvelualan ja joka yhdeksäs ravitsemisalan yrityksiä. Haastateltavana puolestaan oli seitsemän matkailun kehittäjää matkailun alueyhdistyksistä ja alan edunvalvojista.¹

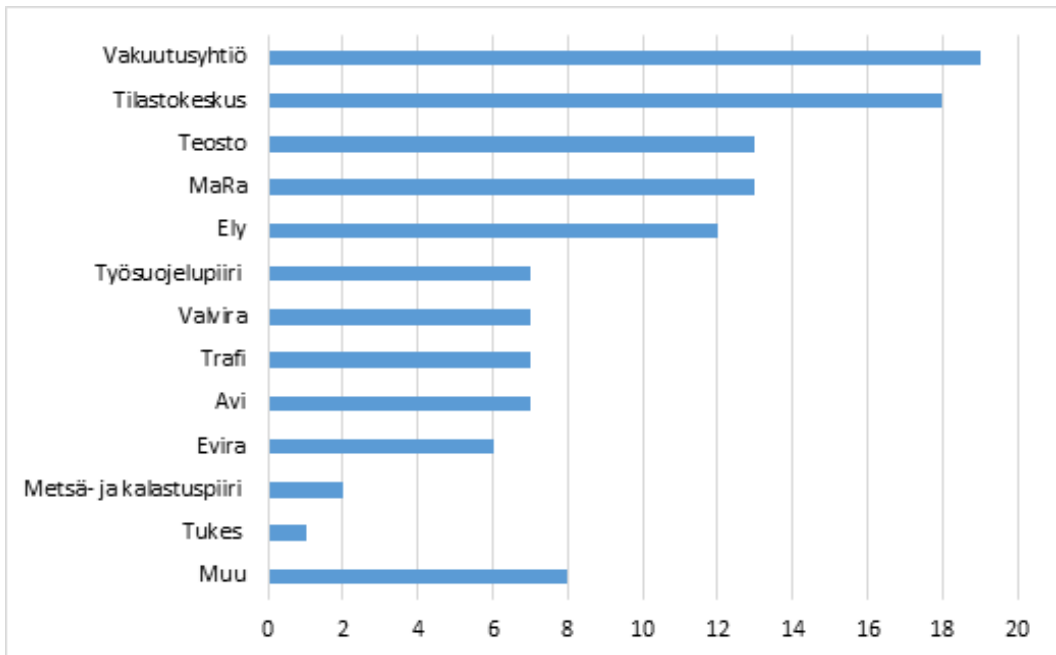
Yritykset tilastotiedon tuottajina

Yritykset ovat sekä tilastotiedon tuottajia että käyttäjiä. Kyselyyn vastanneet yritykset kertoivat toimittavansa itse tietoja useimmin vakuutusyhtiöille ja Tilastokeskukselle (kuva 1). Tietojen toimittamisessa oli varsin paljon eroja yritysten välillä. Läheskään kaikki yritykset eivät oman ilmoituksensa mukaan toimita tietoa edes edellä mainituille yleisimmille tahoille. Kaksi yrittäjää ilmoitti, että ei toimita tietoa mihinkään. Kuvassa 1 mainittujen tahojen lisäksi tietoja toimitettiin muun muassa metsähallitukselle, ministeriölle, alue-toimijoille, Kelalle ja poliisille (matkustajailmoitukset).

Puolet vastaajista kertoi, millaisia kokemuksia heillä oli tietojen toimittamisesta Tilastokeskukselle. Saaduista 18 kommentista myönteisiä luonnehdintoja oli kuusi. Niissä keuhuttiin muun muassa sitä, että tiedot saadaan siirrettyä Tilastokeskukseen sähköisellä raportilla suoraan omasta järjestelmästä, ja sitä, että järjestelmää on ajan kuluessa hiottu toimivammaksi. Kielteiset kokemukset liittyivät ensinnäkin siihen, että tietojen toimittaminen koettiin työlääksi, aikaa vieväksi ja hankalaksi. Yksi vastaaja kuvasi tietojen keräämiseen käytettävää järjestelmää ”jäykähköksi”. Toinen vastaaja totesi:

Tietojen kerääminen ja kokoaminen vie aikaa, Tilastokeskuksella on tiukat deadlinet, joista tulee jatkuvia muistutuksia, jos tietoja ei heti ehdi toimittaa. Kun tiedot on koottu, ne on kuitenkin helppo syöttää Tilastokeskuksen nettiportaaliin. Meidän varausjärjestelmästä ei saa suoraan tietoja Tilastokeskukselle.

¹ Kyselystä puhuttaessa käytetään jatkossa termiä ”yritykset”, vaikka myös kyselyyn vastanneiden joukossa oli pari matkailun kehittäjätahon edustajaa.



Kuva 1. Yritystä koskevien tietojen toimittaminen eri tahoille (N=36).

Jotkut vastaajat eivät pitäneet tietojen toimittamista tarpeellisena:

Pk-yrityäjiltä kysellään liikaa tilastoja – ihan turhia, sillä jos maksat arvonlisäveron, niin sieltähän näkyy eri ryhmät mitä yritys myy.

Yritysten motivaatiota ei lisännyt se, että tiedonkeruun pohjalta tuotettavat tilastot ovat käytettävissä vasta viiveellä ja niiden antama tieto on puutteellista.

Tiedon kerääminen on kohtuullisen vaivatonta, mutta se ei motivoi. Palautuva tilastotieto ei ole riittävän kattavaa ja se tulee aivan liian myöhään.

Tilastointiviive on perinteinen ongelma, johon tuskin löytyy täydellistä ratkaisua. Informaatioteknologian avulla toteutettu ratkaisu olisivat integroidut järjestelmät. Tällöin tiedon syntyminen johtaisi nopeimmillaan välittömästi sen rekisteröintiin tilastoivan tahon järjestelmissä tai eräajoina halutulla frekvenssillä. Tällainen järjestelmä edellyttäisi investointeja, järjestelmien yhteensopivuutta ja yrittäjien suostumusta. Nykyisessä toimintatavassa rekisteröinti- ja käsittelyviivettä voidaan pyrkiä lyhentämään, ja lisäksi tiedon hyödyntämistä voidaan helpottaa ja nopeuttaa jalostamalla tilastotietoa yritysten käyttöön sopivaksi.

Kerättyä tietoa koskevat kommentit liittyivät esimerkiksi sesonkiaikoihin. Joidenkin vastaajien mielestä eri sesongeista tuotetaan liian vähän tietoa: *Sesonkiluonteista tietoa ei kerätä, josta johtuen Lapin tiedot on vain osa totuutta.* Joidenkin yritysten näkökulmasta taas eri vuodenaikoja koskevia tietoja kysytään liikaa: *Sesonkialueilta vaaditaan tilastotietoa ympäri vuoden, vaikka alue on kiinni!*

Kerättyjä tilastotietoja pidettiin myös harhaanjohtavina. Eräs vastaaja antoi tästä esimerkin:

Kansallisuustilastot eivät ole paikkansapitäviä: järjestelmiin "uivissa" varauksissa asiakkaat kirjaavat itselleen mitä sattuu kansallisuuksia ja taas hotellin ohjelmassa on oletuksena Suomi, jota ei aina vaihdeta oikeaksi tai kansallisuus puhtaasti arvataan tiedon puuttuessa. Jos ryhmässä on useita eri kansallisuuksia, kirjautuvat ne vain yhden kansallisuuden mukaan, jos (=kun) niitä ei yksitellen muuteta.

Nämä vastaukset välittävät tilastoinnin käytännön toteutumisesta arvokasta hiljaista tietoa, joka ei yleensä tule yleiseen tietoon.

Yritykset tilastotiedon käyttäjinä

Valtaosa (34) kyselyyn vastanneista yrityksistä kertoi, miten ne itse käyttävät tilastotietoa. Noin joka neljäs (9 vastaajaa) ilmoitti, että ei käytä tilastotietoa työnsä tukena. Tilastoja hyödyntäville selvästi yleisin tietolähde oli Tilastokeskuksen majoitustilasto.

Vastaajat kertoivat hakevansa tilastoista tietoja asiakasmääristä, tuotteiden menekistä, tuottavuudesta sekä toimialan kehityksestä ja matkailualueiden menestyksestä. Vastauksissa, joissa mainittiin tuotteiden menekki ja tuottavuus, viitattiin todennäköisesti yrityksen sisäisiin tilastoihin tai tietoihin. Tilasto sanana on siis merkitykseltään laaja – se ei viittaa pelkästään jonkin ulkopuolisen tahon tuottamaan, useista lähteistä koostettuun tietoon.

Tilastotietoja hyödynnetään eri tarkoituksiin. Matkailijoiden kokonaismäärän ja kansallisuusjakauman sekä niissä esiintyvien muutosten perusteella suunnitellaan markkinointia ja tuotetarjontaa. Konkreettisimmillaan markkinoinnin suunnittelu tarkoittaa painettujen markkinointiaineistojen kappalemäärien mitoittamista. Matkailijoiden määrän lisäksi useat vastaajat ilmoittivat tarkastelevansa omaa ja toimialansa palveluiden käyttöastetta. Vertailu muihin kiinnosti vastaajia esimerkiksi tuotehinnoittelun näkökulmasta. Tilastoja hyödynnetään myös toiminnan suunnitteluun ja raportointiin investointipäätöksiä tehtäessä ja rahoitusta haettaessa. Paitsi että yritykset seuraavat omien sisäisten tietojensa pohjalta muun muassa asiakastyytyväisyyttä ja työn tuottavuutta, ne seuraavat myös koko toimialan kehitystä. Erot yritysten välillä ovat tosin suuret: jotkut kertoivat käyttävänsä tilastoja kaiken toiminnan tukena, toiset taas eivät lainkaan. Suurin osa vastaajista sijoittui kuitenkin näiden ääripäiden väliin.

Tilastotarpeet ja -toiveet

TILMA-hankkeessa tehdyn kartoituksen yksi keskeisimpiä tavoitteita oli saada selville mahdolliset matkailutilastointiin liittyvät puutteet. Sekä kyselyssä että haastattelussa vastaajilta tiedusteltiin, mistä asioista tarvittaisiin lisää tilastotietoa.

Majoitusta koskeva lisätieto kiinnosti monia. Erityisesti kaivattiin tietoa pienistä majoitus-toimipaikoista. Merkittävänä puutteena pidettiin majoitustilastojen heikkoa kattavuutta eli *rekisteröimättömien yöpymisten* suurta määrää. Eräs haastateltava totesi:

*Suurin [puute] on, että arviolta vain 1/3 majoitusyksiköistä kuuluu rekisteröinnin piiriin ja siten tilastotiedot saadaan vain hyvin pieneltä joukolta. Eli meillä on koko ajan käytettävissä virheel-
listä numerotietoa niin edunvalvontaan kuin muuhunkin tarkoitukseen*

Tieto matkailijoiden määrästä on toimialaa koskevaa perusinformaatiota, jota ei ole saatavilla riittävästi kattavan kuvan luomiseksi. Sekä yritysten että organisaatioiden edustajat kaipasivat lisätietoa muun muassa matkailijoista ryhmittäin ja matkustusmuodoittain. Kuten jo aiemmin todettiin, vertailumahdollisuus esimerkiksi oman toimialan tunnuslukuihin koettiin tärkeäksi tavaksi hyödyntää tilastoja – tietoa kaivattiin siis myös kilpailijoista.

Useat vastaajat halusivat lisätietoa *matkailijoiden rahankulutuksesta* eriteltynä ryhmittäin, kuten lähtömaittain. Toteutuneen kulutuksen lisäksi toivottiin tietoa matkailijoiden valmiudesta kuluttaa rahaa eri palveluihin. *Matkailutuloa* pyritään yleensä selvittämään tilastojen lisäksi alueellisilla erillisselvityksillä. Matkailutuloa koskevan tiedon merkitys ja tarve tuli esiin myös nyt tehdyn kyselyn vastauksissa.

Ohjelmopalvelujen merkityksen ja vaikutusten arviointia vaikeuttaa toimialan jakautuminen tilastoissa eri luokkiin. Ohjelmopalveluyritykset voivat kuulua TOL 2008 -luokituksessa esimerkiksi luokkiin "932 Huvi- ja virkistystoiminta", "79 Matkatoimistojen ja matkanjärjestäjien toiminta; varauspalvelut" tai "771 Moottoriajoneuvojen vuokraus ja leasing". Tähän ongelmaan toivottiin ratkaisua, jotta ohjelmopalvelualan merkitystä voitaisiin arvioida. Tiivistetyt esitykset ohjelmopalvelualasta olisivat tervetulleita muun muassa markkinointia ja investointipäätöksiä varten.

Edellä mainittujen lisäksi vastauksissa mainittiin lentoliikenteen ja majoituksen kapasiteettiin, joulun, matkan varausjälteeseen, ruokatrendeihin ja matkailijoiden tiedonhakuun liittyviä tietotarpeita.

Myös sitä kysyttiin, millä tavoin tilastotietoa tulisi tuoda yritysten käyttöön. Selvästi yleisin toive oli *tietojen kerääminen eri lähteistä yhtenäiseksi kokonaisuudeksi. Helppo saatavuus ja nopea omaksuttavuus* korostuivat vastaajien toiveissa. Tietoja toivottiin saatavan käyttöön sähköpostitse tai tietyn internetsivun välityksellä. Eräs vastaaja kiteytti monta keskeistä asiaa:

Palvelu joka toisi tilastotiedot yritykselle osissa, kompaktissa paketissa esim. sähköpostiin kerran kuussa olisi hieno juttu. Esimerkiksi uutiskirje ravintoloille. Tällaisiahan on monilla matkailuyhdistyksillä, mutta ei koottua tietoa samassa, ja Tilastokeskuksen ja VF:n sivuille ei ehditä pienessä yrityksessä hakemaan tietoa kuin pari kertaa vuodessa, kun sitä ehdottomasti tarvitaan, ja useasti tuntuu siltä, että reagoimme matkailutrendien muutoksiin vasta niiden tapahtuessa, emme etukäteen.

MAJOITUKSET JA MAJOITTUJAT LAPISSA

Pasi Satokangas & Markku Vieru

Majoitustilastointi

Tilastokeskus tuottaa majoituspalvelujen tarjontaa, käyttöä ja hintatasoa kuvaavaa *majoitustilastoa*. Majoitustilasto tuotetaan Euroopan parlamentin ja neuvoston matkailutilastoasetuksen (692/2011) velvoittamana, ja tiedot toimitetaan Eurostatin eli Euroopan unionin tilastotoimiston käyttöön. Tilasto laaditaan tilastolain mukaisesti. Tarjontaa kuvataan kapasiteettitiedolla eli toimipaikkojen, huoneiden ja vuodepaikkojen lukumäärillä. Käyttöä mitataan huoneiden ja vuodepaikkojen käyttöasteella sekä saapuneiden ja yöpyneiden vieraiden määrillä. Hintatasoa kuvataan huoneen tai mökin ja yöpymisen keskihinnoin. Majoitustilaston tietoja on saatavilla alueittain myös yksittäisistä kunnista ja matkailukeskuksista. Tietoja ei kuitenkaan julkaista, jos alueella ei ole vähintään kolmea majoitustoimipaikkaa. (Tilastokeskus, 2017d.)

Majoitustilaston tiedot kerätään majoitusliikkeiltä, joissa on vähintään 20 vuodepaikkaa tai sähköpistokkeella varustettua matkailuvaunu- tai matkailuautopaikkaa. Tätä pienemmät yritykset jäävät tilaston ulkopuolelle – ne tarjoavat niin sanottua *rekisteröimätöntä majoitusta*. Vuodepaikkojen määrää koskeva tilastoinnin kynnyksarvo on määritelty edellä mainitussa matkailutilastoasetuksessa. Eräiden arvioiden mukaan Lapissa jopa suurin osa yöpymisistä jää rekisteröinnin ulkopuolelle (Lapin liitto, 2017, s. 10). Rekisteröimätön majoitus on yleistä etenkin hiihtokeskuksissa, joissa on paljon mökkimajoitusta. Viime aikoina yleistynyt jakamistalouden alustojen kautta vuokrattava majoitus lisää osaltaan rekisteröimätöntä majoitusta ja siihen liittyviä kysymyksiä.

Majoitustilaston tiedot kerätään kuukausittain sähköisesti joko web-lomakkeella tai suoraan majoitusliikkeen tietojärjestelmästä (Tilastokeskus, 2017d). Jos yritykset eivät tee niiltä vaadittuja ilmoituksia, tilastojen välittämä kuva edes tilastoinnin piiriin kuuluvasta majoituksesta ei vastaa todellisuutta. Tilastotiedot voivat vääristyä puuttuvien tietojen vuoksi erityisesti sellaisissa kunnissa, joissa on vähän majoitusliikkeitä ja joissa sen takia yhdenkin yrityksen antamat tiedot vaikuttavat kokonaiskuvaan. TILMA-hankkeessa etsittiin Lappia koskevista matkailutilastoista mahdollisia puuttuvista ilmoituksista johtuvia tilastovääristymiä. Vääristymien etsiminen on helpointa kunnissa, joissa majoitusyrityksiä on vähän, kun taas suurten matkailukuntien tilastoista ilmiötä on jopa mahdotonta tunnistaa. Aivan viime vuosilta ei löytynyt havaintoja, joiden olisi voinut selvästi epäillä johtuvan majoitusilmoitusten laiminlyönneistä.

Yritykset jaetaan toimialatilastoissa eri aloille TOL 2008 -luokituksen mukaan. Esimerkiksi majoitusyritysten olisi huolehdittava toimialatiedon päivittämisestä tarpeen mukaan. Työ- ja elinkeinoministeriön arvion mukaan koko maan matkailutilastoista puuttunee jopa 5 000 – 6 000 maatilamatkailuyritystä, jotka kuuluisivat nykyisen toimintansa perusteella

matkailun toimiluokkiin mutta joiden toimialana tilastoissa on niiden entinen päätoimiala maatalous (Vesterinen, 2017).

Jotta majoitustilastot saataisiin mahdollisimman kattaviksi, yrityksiä voisi ohjeistaa esimerkiksi seuraavanlaisella tietoiskulla:

Mahdollista matkailun seuranta – muista majoitusilmoitus!

- Majoitustilastointi **perustuu** Euroopan parlamentin ja neuvoston **asetukseen** (N:o 692/2011).
- Yritysten tiedonantovelvollisuus perustuu **tilastolakiin** (280/2004, 14§).
- Tiedustelun piiriin kuuluvat majoitusliikkeet, joissa on vähintään 20 vuodepaikkaa tai sähköpistokkeella varustettua leirintäpaikkaa.
- Tietoja käytetään mm. **matkailun seurantaan ja edistämiseen** sekä matkailuinvestointien suunnitteluun.
- Vastaamatta jättäminen voi vääristää kuvaa matkailun merkityksestä alueellasi.

Päivitä toimialatieto tarpeen vaatiessa

- Jos yrityksen toiminta muuttuu käytännössä esim. maataloudesta majoitukseen, on syytä muuttaa myös yrityksen toimialatieto.
- Mikäli monien yritysten toimialatieto on väärä, myös kokonaiskuva matkailun merkityksestä vääristyy.

Aktiivisessa myynnissä oleva majoitustarjonta

Rekisteröimättömän – siis tilastojen ulkopuolelle jäävän – majoituksen selvittämiseksi on käytetty erilaisia aineistoja: yrityskyselyjä (Lahovuuo & Mikkonen, 2014; Lassila, 2015), majoitusvälittäjäkyselyjä (TAK, 2015), tarjonnan kartoituksia (Holmberg, Lopez & Ritalahti, 2014) ja vedenkulutusmittauksia (Muhonen, 2016; Pikkarainen, 2014; Saijets, 2009). Jokaiseen aineistoon liittyy omat haasteensa, jotka koskevat yleensä joko aineiston hankinnan työläyttä, heikkoa edustavuutta tai epätarkkuutta. Suuren majoitusyritysjoukon tavoittaminen kyselyllä on työlästä ja voi alhaisen palautusprosentin vuoksi tuottaa yleistettävyysoongelmia. Tällöin myös tilastotiedon luotettava täydentäminen toteutuu vain osittain. Kevyemmät aineistot, kuten esimerkiksi vedenkulutustieto, ovat helpompia ja edullisempia hankkia. Tarkasteltavan alueen kokonaisvedenkulutusmäärien ja vastaavien majoituslukujen välisen yhteyden selvittäminen edellyttää kuitenkin useiden, vaikeasti kontrolloitavissa olevien tekijöiden huomioimista ja oletuksia keskimääräisestä vedenkulutuksesta henkilöä kohden. Niiden tulokset jättävätkin usein paljon avoimia kysymyksiä. Myös niiden alueellinen kattavuus on yleensä rajallinen.

TILMA-hankkeessa kartoitettiin Lapin maakunnan alueen majoituskapasiteetti pääosin internetistä saatavilla olevien tietojen pohjalta. Tähän menetelmään päädyttiin, koska internet-pohjainen markkinointi on nykyään pääasiallinen tapa majoituksen tarjoamisessa.

Majoitustarjontaa koskevan tiedon oletettiin siksi olevan vähintään tyydyttävästi saatavilla internetistä. Majoitustarjonta kartoitettiin seuraavista lähteistä:

- Kuntien internetsivut
- Matkailukeskusten internetsivut
- Matkailun alueyhdistysten yrityslistat
- Majoitusvälitysyriyten internetsivut
- Tilastokeskuksen toimialaluokan 55 Majoitus toimipaikkalista
- Airbnb-sivusto (<https://www.airbnb.fi/>)
- Booking.com-sivusto (<https://www.booking.com/>)
- Lomarengas (<https://www.lomarengas.fi/>)
- Nettimökki (<https://www.nettimokki.com/>)
- Yllä mainituista lähteistä löydettyjen yritysten internetsivut

Näiden lähteiden pohjalta saatiin muodostettua todennäköisesti varsin kattava, yritysten vastausaktiivisuudesta riippumaton kuva kokonaismajoituskapasiteetista Lapissa.

Yritysten lisäksi mukaan otettiin yksityishenkilöiden muun muassa jakamistalouden alustoilla tarjoama majoitus. Kartoitus kuvaa siis aktiivisessa myynnissä olevaa majoitustarjontaa. Majoittajalla tarkoitetaan majoitusliikettä tai yksityistä majoitusvuokraajaa. Majoitusliike on lyhytaikaista majoitustoimintaa tarjoava hotelli tai motelli, matkustajakoti, retkeilymaja, lomakylä tai leirintäalue (Tilastokeskus, 2017b).

Jokainen internetlähde käytiin läpi ja samalla koostettiin listaa majoittajista ja niiden tarjoamista vuodepaikoista. Majoittajat listattiin taulukkolaskentaohjelmaan, jolloin listan laatija huomasi, jos oli kirjaamassa listaan samaa majoittujaa uudelleen. Näin voitiin välttää päällekkäisyyksiä saman majoittajan esiintyessä useassa myyntikanavassa tai listauksessa. Kun majoitustarjoaja oli tunnistettu, sen tarjoama vuodepaikkojen lukumäärä tarkistettiin kohteen internetsivulta, jos vuodepaikkoja koskevaa tietoa ei löytynyt muista lähteistä. Kartoituksen tulokset lähetettiin tarkistettavaksi kuntiin niiden matkailun kehittämisestä vastaaville tahoille, ja osa kunnista toimitti tarkennuksia listoihin. On mahdollista, että jokin kohde on kirjautunut mukaan useampaan kertaan. Toisaalta voi olla olemassa piilotarjontaa, joka ei näy tuloksissa esimerkiksi siitä syystä, että kartoitus tehtiin vuoden 2017 kevät-talven ja alkukesän aikana. Tehty kartoitus antaa kuitenkin todennäköisesti suhteellisen tarkan kuvan rekisteröidyn ja rekisteröimättömän majoituskapasiteetin kokonaistarjonnasta Lapissa.

Taulukossa 1 on esitetty kartoituksen tuottama tieto majoituskapasiteetista Lapin kunnissa. Kaikista kunnista löytyi tilastoimatonta (rekisteröimätöntä) majoituskapasiteettia. Rekisteröityjä vuodepaikkoja oli Lapissa vuonna 2016 yhteensä runsaat 25 000. Kartoituksen pohjalta arvioitu aktiivisessa myynnissä olevien vuodepaikkojen kokonaismäärä Lapissa oli noin 54 000. Rekisteröimättömiä vuodepaikkoja oli tämän mukaan runsaat 29 000 eli jonkin verran enemmän kuin rekisteröityjä.

Taulukko 1. Aktiivisessa myynnissä oleva majoitustarjonta Lapissa kunnittain vuonna 2016.

Kunta	Tilastoidut vuodepaikat ¹	Vuodepaikat kartoituksen mukaan	Tilastoitujen vuodepaikkojen osuus (%)	Kerroin ²
Enontekiö	1 334	2 540	52,5	1,9
Inari	4 080	6 925	58,9	1,7
Kemi	629	747	84,2	1,2
Kemijärvi	693	1 531	45,3	2,2
Keminmaa	145	350	41,4	2,4
Kittilä	4 394	11 956	36,8	2,7
Kolari	4 249	9 246	46,0	2,2
Muonio	1 377	1 918	71,8	1,4
Pelkosenniemi	865	1 510	57,3	1,7
Pello	304	532	57,1	1,8
Posio	235	1 164	20,2	5,0
Ranua	174	676	25,7	3,9
Rovaniemi	3 508	6 216	56,4	1,8
Salla	1 108	2 346	47,2	2,1
Savukoski	157	390	40,3	2,5
Simo ³	.	607	.	.
Sodankylä	1 808	3 177	56,9	1,8
Tervola ³	.	122	.	.
Tornio	234	724	32,3	3,1
Utsjoki	424	1 141	37,2	2,7
Ylitornio	450	638	70,5	1,4
Koko Lappi⁴	25 294	54 456	46,4	2,1

¹ Tilastokeskus, 2017c.

² Luku, jolla rekisteröity majoitus on kerrottava, jotta saadaan kartoituksen mukainen vuodepaikkojen kokonaiskapasiteetti.

³ Simon ja Tervolan majoituskapasiteettia ei esitetä vähäisen majoitusliikemäärän vuoksi tietosuojasyistä.

⁴ Sisältää myös Simon ja Tervolan tilastoidut vuodepaikat.

Majoitustilasto näyttää antavan kattavimman kuvan myynnissä olevista vuodepaikoista Kemissä, Muonioissa ja Ylitorniolla. Myös Inarissa, Pelkosenniellä, Pellosa, Sodankylässä, Rovaniemellä ja Enontekiöllä majoitustilasto kattoi vähintään puolet kaikesta kaupallisesta majoituskapasiteetista. Näiden kuntien joukossa oli siis sekä kaupunkeja, suuren matkailukeskuksen kuntia että vähemmän matkailukohteiksi profiloituneita kuntia. Posiolla, Ranualla, Torniossa² ja Kittilässä puolestaan rekisteröimätöntä majoituskapasiteettia oli selvästi enemmän kuin tilastoinnin piirissä olevaa. Rekisteröimättömän ja rekisteröimättömän majoituksen suhde ei siis näytä olevan suoraan riippuvainen kunnan asukasmäärästä tai matkailullisesta profiilista.

Taulukossa esitetyt kuntakohtaiset kertoimet voidaan hyödyntää jatkossa tietojen päivittämisessä, jos oletetaan, että rekisteröity ja rekisteröimätön majoitus kasvavat samassa suhteessa. Hieman työlämpi menetelmä tietojen päivittämiseen on käydä läpi majoittajien lukumäärä edellä mainituista ja vastaavista lähteistä sekä soveltaa sen jälkeen nyt tehdyn kartoituksen mukaista kuntakohtaista keskimääräistä vuodepaikkojen määrää majoittajaa kohden. Myös vuodepaikkatietojen päivittäminen aina uudelleen internetlähteistä on huomattavasti työlämpää, koska tiedot ovat saatavissa usein vain majoitustarjoajien omilta sivuilta.

TILMA-hankkeessa pyrittiin arvioimaan rekisteröimätöntä majoitusta myös eräiltä alueilta saatujen vedenkulutustietojen avulla. Tätä koskevat tulokset on esitelty liitteessä 1. Vedenkulutukseen perustuvat laskelmat antoivat jossain määrin vastaavia tuloksia kuin majoituskartoituksen tulokset. Koska kokonaisvedenkulutuksesta lähtevässä laskentaketjussa on useita vaikeasti kontrolloitavissa olevia muuttujia sekä erilaisia tuloksiin vaikuttavia tekijöitä (kuten päiväkävijöiden ja vakinaisten asukkaiden vedenkulutus), voi menetelmää pitää enemmänkin kokeiluna kuin täsmällisiä tuloksia antavana.

² Majoitustilaston menetelmäselosteissa on mainittu, että yksi sähköistetty leirintäpaikka luetaan kapasiteetitilaskennassa neljäksi vuodepaikaksi. Tilastojen tarkastelu osoitti, että joissakin tapauksissa sähköpaikat on todennäköisesti kirjattu tilastoihin vain yhtenä vuodepaikkana yksikköä kohden. Tornion leirintäalueella on paljon sähköistettyjä leirintäpaikkoja, joten arvio rekisteröidyn ja rekisteröimättömän majoituskapasiteetin suhteesta on Torniossa epävarmempi kuin muissa kunnissa. Tilanne on sama Simossa, jonka majoituskapasiteettitietoa ei tietosuojasyistä ole esitetty taulukossa 1.

Yöpymiset maksullisessa majoituksessa

Yöpymisiä Lapin maakunnan alueella sijaitsevilla majoitusliikkeillä oli Tilastokeskuksen mukaan vuonna 2016 yhteensä noin 2,7 miljoonaa (Tilastokeskus, 2018). Tähän lukuun sisältyvät vain yöpymiset rekisteröidyissä maksullisissa majoitusliikkeissä.

Koska rekisteröimättömiä vuodepaikkoja on siis jopa enemmän kuin rekisteröityjä, olisi hyvä saada tietoa myös niissä tapahtuvien maksullisten yöpymisten määrästä. Tampereen yliopistossa tehdyn pro gradu -tutkielman mukaan 2000-luvun alussa Lapissa toteutuneista yöpymisistä 10 % oli rekisteröimättömiä. (Peräkääly, 2005, s. 53.) Arvion esittämisestä on jo kulunut aikaa, ja se sisältää vain pienten majoitusliikkeiden yöpymiset, ei yksityisvuokrausta. Myös tilastointikäytäntö oli tuolloin erilainen, koska rekisteröity majoitus kattoi vähintään 10 huoneen majoitusliikkeet, kun tilastointikynnys on nykyään 20 vuodepaikkaa. Tutkielmassa hyödynnettiin rekisteröimättömän kapasiteetin laskemisessa majoitusliikerekisteriä ja rekisteröimättömien yöpymisten laskennassa pienimpien tilastoitujen (10–19 huonetta) majoitusliikkeiden käyttöastetietoa (Peräkääly, 2005, s. 5). Pienten majoitusliikkeiden käyttöaste Lapissa oli tuolloin 8 %. Jos samaa käyttöastetta sovelletaan tässä TILMA-hankkeen kartoituksessa tehtyyn arvioon rekisteröimättömästä majoituskapasiteetista Lapissa, saadaan tulokseksi noin 800 000 yöpymistä vuonna 2016. Tämä tapa laskea yöpymisiä on vain yksi keino arvioida yöpymisiä rekisteröimättömässä majoituksessa, mutta näin saadaan kuitenkin jokin kiintopiste ilmiön mittaamiseen.

Rekisteröimättömien yöpymisten määrän laskeminen edellyttäisi omaa selvitystä, jossa tulisi huomioida sekä pienten majoitusyritysten että yksityismajoituksen käyttöasteet. Yksityismajoituksessa toteutuvien yöpymisten määrän mittaaminen edellyttäisi tietojen järjestelmällistä saamista jakamistalouden alustojen ylläpitäjiltä. Tällaisia tietoja tarjoavista uusista palveluista on esimerkkinä ainakin Airdna (ks. luku *Vertaismajoituksen tilastointia – Airbnb Rovaniemellä*, s. 31).

Yöpymiset ilmaismajoituksessa

Kaikki matkailijat eivät käytä maksullista majoitusta, vaan osa yöpyy omassa vapaa-ajan asunnossa tai majoittuu sukulaisten tai tuttavien luona. Myös ilmaismajoituksessa yöpyvien määrää arvioitiin TILMA-hankkeessa.

Omassa vapaa-ajan asunnossa yöpyvät

Omassa vapaa-ajan asunnossa yöpyvien matkailijoiden määrän selvittämiseen on useita menetelmiä: muun muassa väestörekisterikeskuksesta hankittuihin tietoihin perustuva kysely loma-asuntojen omistajille sekä aikaisempien tutkimusten ja tilastojen hyödyntäminen (ks. esim. Kauppila, 2001, s. 47). TILMA-hankkeessa arvioitiin tilastojen ja aikaisemmista tutkimuksista saatujen tietojen pohjalta omassa vapaa-ajan asunnossa tapahtuvien yöpymisten määrää Lapissa.

Kunnan ulkopuolella asuvien henkilöiden omistamissa vapaa-ajan asunnoissa yövytään Lapissa keskimäärin 68 vuorokautena vuodessa (FCG, 2016). Se vastaa 18,6 prosentin keskimääräistä käyttöastetta. Käyttöaste vaihtelee asunnoittain ja kunnittain, joten kuntakohtaisia tuloksia on syytä tulkita varauksella. Kotitalouksien koko Suomessa vuonna 2013 oli keskimäärin 2,06 henkilöä (Tilastokeskus, 2013). Käyttöasteen ja kotitalouksien koon pohjalta laskettuna ulkopaikkakuntalaisten yöpymisiä on yhdessä vapaa-ajan asunnossa vuosittain keskimäärin 140. Edellä todetun pohjalta taulukossa 2 on esitetty omilla vapaa-ajan asunnoilla toteutuvat keskimääräiset yöpymiset Lapin kunnissa vuonna 2016. Ulkopaikkakuntalaisten omistamien vapaa-ajan asuntojen lukumäärät perustuvat Tilastokeskuksen tietoihin (Hermiö, 2017). Lapissa oli vuonna 2016 yhteensä 31 481 vapaa-ajan asuntoa, joista 15 091 oli ulkopaikkakuntalaisten (siis asunnon sijaintikunnan ulkopuolella asuvien) omistuksessa. Edellä esitetyn pohjalta laskettuna saadaan omassa vapaa-ajan asunnossa tapahtuneiden ulkopaikkakuntalaisten yöpymisten määräksi noin 2,1 miljoonaa. Koska laskennassa käytetty vapaa-ajan asuntojen käyttöastetta koskeva tieto oli maakunnallinen ja kotitalouksien kokoa koskeva tietoa valtakunnallinen, alueellinen vaihtelu jää laskennassa huomiotta, mikä on syytä huomioida varsinkin kuntakohtaisia tuloksia tarkasteltaessa.

Lapissa oli varsin paljon (8 254) myös sellaisia vapaa-ajan asuntoja, joiden omistaja oli tuntematon; tyypillisesti omistajana on tällöin perikunta, yhteisomistaja tai ulkomailla asuva henkilö (Hermiö, 2017). Koska tähän ryhmään mahdollisesti sisältyviä ulkopaikkakuntalaisia omistajia ei huomioitu laskennassa, omilla vapaa-ajan asunnoilla toteutuneita yöpymisiä on todennäköisesti edellä esitettyä enemmän.

Taulukko 2. Ulkopaikkakuntalaisten omistuksessa olevien vapaa-ajan asuntojen määrä ja niissä toteutuneiden yöpymisten arvioitu määrä Lapissa kunnittain vuonna 2016.

Kunta	Ulkopaikkakuntalaisten omistamia vapaa-ajan asuntoja (Hermiö, 2017)	Yöpymisiä ¹
Enontekiö	599	83 860
Inari	1 406	196 840
Kemi	59	8 260
Kemijärvi	888	124 320
Keminmaa	253	35 420
Kittilä	1 542	215 880
Kolari	1 172	164 080
Muonio	540	75 600
Pelkosenniemi	411	57 540
Pello	581	81 340
Posio	1 645	230 300
Ranua	885	123 900
Rovaniemi	899	125 860
Salla	740	103 600
Savukoski	342	47 880
Simo	594	83 160
Sodankylä	797	111 580
Tervola	296	41 440
Tornio	351	49 140
Utsjoki	387	54 180
Ylitornio	704	98 560
Koko Lappi	15 091	2 112 740

¹ Taulukossa esitetty yöpymisarvio perustuu vapaa-ajan asuntojen käyttöasteeseen ja kotitalouksien kokoon.

Sukulaisten ja tuttavien luona yöpyvät

Sukulaisten ja tuttavien luona yöpymisiä voidaan selvittää kotitalouksille suunnatuilla erilliskyselyillä, jolloin saadaan selville myös ilmiön alueelliset piirteet ja erot. Kohdealueen kotitalouksien osoitteet pyydetään väestörekisterikeskukselta ja tiedot kerätään satunnais-

otannalla. (Kauppila, 2001, s. 42.) Laskennassa voidaan käyttää myös matkailijoita haastatteleamalla kerättyjä tietoja, jolloin tulokset eivät kuvaa kotitaloutta kohti kertyviä yöpymisiä vuositason vaan yöpymisvuorokausien määrää tarkasteltavan matkan aikana (Kauppila, 2001, s. 43.)

Jos kyselyn järjestämiseen ei ole mahdollisuutta, voidaan hyödyntää aikaisempien tutkimusten ja tilastojen antamia tietoja. Näin tehtiin myös TILMA-hankkeessa. Visit Finlandin (ennen Matkailun edistämiskeskus) sekä useiden empiiristen tutkimusten mukaan kotitalouksissa toteutuvien yöpymisten laskemisessa voidaan käyttää lukua 25 (Kauppila, 2001, s. 44). Tämä tarkoittaa sitä, että kotitalouksissa oletetaan toteutuvan vuosittain keskimäärin 25 sukulaisten tai tuttavien yöpymistä. Tämä Matkailun edistämiskeskuksen tuottama kotitalouksissa toteutuvia yöpymisiä koskeva tieto on peräisin vuodelta 1985, eikä se siten enää välttämättä kuvaa tämänhetkistä tilannetta. Jos oletetaan, että kotitalouden koko vaikuttaa yöpyjien määrään, laskentatietoja voidaan päivittää sen perusteella. Vuonna 2015 kotitalouden keskimääräinen koko oli 2 henkilöä. Kotitalouksien koon muutos huomioiden yhdessä kotitaloudessa toteutuisi nykyään 22 yöpymistä. Lapissa oli vuonna 2015 yhteensä 87 441 asuntokuntaa (Tilastokeskus, 2017a). Edellä esitettyä kaavaa soveltaen saadaan vuositason arvioiksi yhteensä 1 923 702 yöpymistä sukulaisten ja tuttavien luona Lapin maakunnan alueella. Koska laskelman pohjana oleva yöpymisten keskimääräistä määrää koskeva pohjatieto ei ole ajantasainen ja koska lomailuun liittyvät tottumukset muuttuvat ajan myötä, tähän lukuun tulee suhtautua varauksella. Kauppilan (2001, s. 44) mukaan aiempiin tutkimuksiin tukeutumisessa on heikkoutena myös alueellisten piirteiden katoaminen: huomioimatta jäävät esimerkiksi muuttovoitto- ja tappioalueiden sekä suositujen matkailukohteiden vaikutukset. Jatkossa tulisikin harkita erillisen selvityksen järjestämistä, jos halutaan saada tarkempaa tietoa sukulaisten ja tuttavien luona yöpymisistä Lapissa ja varsinkin yksittäisissä kunnissa.

Sohvasurffaajat

Ilmaismajoittumisen uudeksi muodoksi tuli 2010-luvulla jakamistalouden piiriin kuuluva niin sanottu sohvasurffausta eli vieraiden majoittaminen maksuttomasti omassa kodissa. Yleisemmäksi jakamistalouden muodoksi on viime vuosina tullut maksua vastaan jakaminen. Lapissa on yhä noin sata aktiivista sohvasurffaajien majoittajaa (Liljedahl, 2017), mutta sohvasurffaajien kokonaismäärä ja on todennäköisesti verrattain pieni.

Yhteenveto

Matkailuun liittyvää majoitusta voidaan kuvata monista näkökulmista. Sekä olemassa olevaa majoitustarjontaa että matkailijoiden yöpymismääriä voidaan arvioida erilaisilla kriteereillä ja menetelmillä, jolloin saadaan jossain määrin erilaisia lukuja. Ne antavat tietoa saman ilmiön eri puolista.

Tilastokeskuksen mukaan Lapin majoitusliikkeissä oli vuonna 2016 yhteensä runsaat 25 000 vuodepaikkaa. Rekisteröimätön laskennallinen majoituskapasiteetti puolestaan oli TILMA-hankkeessa tehdyn kartoituksen mukaan noin 29 000. Kokonaisvuodepaikkamäärä oli yhteensä noin 54 000. Tämä luku kuvaa aktiivisesti myynnissä olevaa majoitustarjontaa. (Taulukko 3)

Taulukko 3. Maksulliset (aktiivisessa myynnissä olevat) vuodepaikat Lapissa vuonna 2016.

Rekisteröidyt (tilastoidut) vuodepaikat ¹	25 294
Rekisteröimättömät aktiivisessa myynnissä olevat vuodepaikat ²	29 162
Maksulliset (aktiivisessa myynnissä olevat) vuodepaikat yhteensä	54 456

¹ Tilastokeskus, 2017c

² TILMA-hanke

Jos mukaan lasketaan myös omassa käytössä olevat vapaa-ajan asunnot, majoituskapasiteetti on vielä huomattavasti suurempi, House of Laplandin (2017) arvion mukaan yli 100 000 vuodepaikkaa (House of Lapland, 2017). Tämä arvio perustuu majoituskiinteistöjen pinta-aloihin. On kuitenkin huomattava, että uusissa tai uusituissa vapaa-ajan asunnoissa on usein vähemmän vuodepaikkoja pinta-alaa kohden kuin vanhoissa, joten kiinteistöjen pinta-aloihin perustuvat laskelmat voivat vääristyä ajan myötä.

Yöpymisiä Lapin rekisteröidyissä majoitusliikkeissä oli Tilastokeskuksen mukaan vuonna 2016 yhteensä noin 2,7 miljoonaa. Tässä luvussa eivät ole mukana maksulliset yöpymiset rekisteröimättömässä majoituksessa eivätkä yöpymiset omassa vapaa-ajan asunnossa, sukulaisten tai tuttavien luona tai muussa ilmaisessa majoituksessa (kuten sohvaurffauskohteissa). Taulukkoon 4 on koottu arviot yöpymisten määristä erityyppisissä majoituksissa.

Taulukko 4. Yöpymiset Lapissa vuonna 2016.

Rekisteröidyt yöpymiset ¹	n. 2,7 miljoonaa
Rekisteröimättömät yöpymiset	n. 0,8 miljoonaa
Yöpymiset sukulaisten ja tuttavien luona	n. 1,9 miljoonaa
Yöpymiset omissa vapaa-ajan asunnoissa	n. 2,1 miljoonaa
Yöpymiset yhteensä	n. 7,5 miljoonaa

¹ Tilastokeskus, 2017e

Pienissä rekisteröimättömissä majoitusliikkeissä toteutuu TILMA-hankkeessa tehdyn laskelman mukaan vuosittain noin 800 000 yöpymistä. Tämä luku on kuitenkin vain arvio, eivätkä laskelman perusteena käytetyt tiedot ole täysin ajantasaiset. Rekisteröimättömien maksullisten yöpymisten todellisen määrän laskeminen edellyttäisi omaa tarkempaa selvitystä.

Omassa vapaa-ajan asunnossa tapahtuneita ulkopaikkakuntalaisten yöpymisiä oli TIL-MA-hankkeessa tehdyn laskelman mukaan vuonna 2016 Lapissa yhteensä noin 2,1 miljoonaa ja yöpymisiä sukulaisten ja tuttavien luona noin 1,9 miljoonaa. Myös nämä luvut ovat arvioita, ja varsinkin sukulaisten ja tuttavien luona tapahtuvien yöpymisten määrän varmempi selvittäminen edellyttäisi erillistä selvitystä esimerkiksi kotitalouskyselyllä.

Niin sanottu sohvasurffaus eli vieraiden majoittaminen maksuttomasti omassa kodissa yleistyi 2010-luvun alussa, mutta viime vuosina suosittumaksi on tullut matkailijoiden majoittaminen omassa kodissa maksua vastaan varsinkin Airbnb-palvelun kautta. Aktiivisia sohvasurffausmajoittajia on Lapissa edelleen, mutta sohvasurffaajien kokonaismäärä on todennäköisesti verrattain pieni.

Lähteet

FCG Oy (2016). Mökkibarometri 2016. FCG Finnish Consulting Group Oy. Saaristoasiain neuvottelukunta, Maa- ja metsätalousministeriö. Haettu 1.11.2017 osoitteesta <http://mmm.fi/documents/1410837/1880296/Mokkibarometri+2016/7b69ab48-5859-4b55-8dc2-5514cdfa6000>

Hermiö, M.-L. (2017). Kesämökki 2016. Sähköposti pasi.satokangas@lapinamk.fi 20.11.2017.

Holmberg, E., Lopez, M. & Ritalahti, J. (2014). *Matkailun tulo- ja työllisyyspalvelut Uudellamaalla 2013*. (HAAGA-HELIA:n julkaisut, Kehittämöraportit ja tutkimukset.) Haaga-Helia ammattikorkeakoulu. Haettu 15.11.2017 osoitteesta <http://www.haaga-helia.fi/sites/default/files/Kuvat-ja-liitteet/Palvelut/Julkaisut/uudenmaanmatkailuselvitys.pdf>

House of Lapland (2017). 10 faktaa Lapin matkailusta. Infograafi. Haettu 21.11.2017 osoitteesta https://storage.googleapis.com/hol-production/2017/01/10-faktaa-lapin-matkailusta-2017_final-1.pdf

Kauppila, P. (2001). *Matkailun aluetaloudelliset vaikutukset: Pohjoismaisen mallin matkailijatutkimukset*. (Naturpolis Kuusamo, Koulutus- ja kehittämisspalvelut. Tutkimuksia 3/2001.)

Lahovuori, I. & Mikkonen, J. (2014). *Tilastotiedon hyödyntäminen ennakoinnissa. CASE: Matkailun alueelliset tietovarannot*. Loppuraportti. Matkailualan opetus- ja tutkimuslaitos. Itä-Suomen yliopisto. Haettu 15.11.2017 osoitteesta http://epublications.uef.fi/pub/urn_nbn_fi_uef-20140481/urn_nbn_fi_uef-20140481.pdf

Lapin liitto (2017). *Lapin matkailustrategia 2015–2018*. Haettu 6.11.2017 osoitteesta http://www.lappi.fi/c/document_library/get_file?folderId=2265071&name=DLFE-25498.pdf

Lassila, H. (2015). *Matkailun tulo- ja työllisyyspalvelut Pohjois-Savossa 2013*. (Raportti, Savonia-ammattikorkeakoulu.) Haettu 15.11.2017 osoitteesta https://portal.savonia.fi/amk/sites/default/files/pdf/tki_ja_palvelut/julkaisut/Matkailun-tulo-ja-tyollisyyspalvelut-Pohjois-Savossa-2013-raportti_valmis.pdf

Liljedahl, P. (2017). Majoittajan luottamuksen rakentuminen Couchsurfing-profiilin kautta osana tavoiteltua turvallisuutta. Matkailututkimuksen kandidaatintutkielma, Lapin yliopisto.

Muhonen, M. (2016). Viime vuonna kevätseongissa lovi. *Luoteis-Lappi*, 25.2.2016. Haettu 15.11.2017 osoitteesta <http://www.luoteis-lappi.com/arkisto/viime-vuonna-kevatesongissa-lovi.html>

Peräkääly, T. (2005). Pienten majoitusliikkeiden asema ja merkitys Suomen maakuntien matkailussa. Pro gradu -tutkielma, Tampereen yliopisto, Yhdyskuntatieteiden laitos, Aluetiede. Haettu 20.11.2017 osoitteesta <https://tampub.uta.fi/bitstream/handle/10024/92692/gradu00535.pdf?sequence=1>

Pikkarainen, A. (2014). Kertooko tilasto vai vesi totuuden? *Koillissanomat*, 21.5.2014. Haettu 15.11.2017 osoitteesta <http://www.koillissanomat.fi/uutisetkoillismaa/kertooko-tilasto-vai-vesi-totuuden-6.226.20963.86889d5a3e>

Saijets, M. (2009). Valtaosa tunturikeskusten yöpymisistä jää pimentoon. *Yle Lappi*, 10.11.2009. Haettu 21.11.2017 osoitteesta <https://yle.fi/uutiset/3-5915768>

TAK (2015). Yhteenvedo mökkimajoitustilastoista. Vuosi 2015. Julkaisematon raportti. Tutkimus- ja Analysointikeskus TAK Oy.

Tilastokeskus (2013). Kotitalouksien määrä, keskipikoko, kotitalousväestön koko ja keskimääräiset kulutusyksiköt Suomessa vuosina 1966–2013. Haettu 1.11.2017 osoitteesta http://www.stat.fi/til/tjt/2013/03/tjt_2013_03_2015-04-02_tau_001_fi.html

Tilastokeskus (2017a). Asuntokunnat. Haettu 22.3.2017 osoitteesta http://pxnet2.stat.fi/PXWeb/pxweb/fi/StatFin/StatFin__asu__asas/010_asas_tau_101.px/?rxid=b8282dbc-8582-4faf-be58-3d849da161a3

Tilastokeskus (2017b). Käsitteet. Majoitusliike. Haettu 8.11.2017 osoitteesta <http://www.stat.fi/meta/kas/majoitusliike.html>

Tilastokeskus (2017c). Majoitusliikkeiden kapasiteetti kunnittain. Haettu 6.11.2017 osoitteesta http://pxnet2.stat.fi/PXWeb/pxweb/fi/StatFin/StatFin__lii__matk/statfin_matk_pxt_005_fi.px/?rxid=e38f033e-fb70-4453-86ed-f09b6fba1a03

Tilastokeskus (2017d). Majoitustilaston laatuseloste. Haettu 2.11.2017 osoitteesta http://www.stat.fi/til/matk/2017/08/matk_2017_08_2017-10-19_laa_001_fi.html

Tilastokeskus (2017e). Saapuneet vieraat ja yöpymiset kaikissa majoitusliikkeissä. Haettu 8.11.2017 osoitteesta http://pxnet2.stat.fi/PXWeb/pxweb/fi/StatFin/StatFin__lii__matk/statfin_matk_pxt_004_fi.px/table/tableViewLayout1/?rxid=0b1bbff7-2c1c-4a39-bcd5-d34dea967278

Tilastokeskus (2018). Saapuneet vieraat ja yöpymiset kaikissa majoitusliikkeissä. Haettu 19.1.2018 osoitteesta http://pxnet2.stat.fi/PXWeb/pxweb/fi/StatFin/StatFin__lii__matk/statfin_matk_pxt_004_fi.px/table/tableViewLayout1/?rxid=d792e8ed-fc21-4486-9db3-06d418b2181f

Vesterinen, N. (2017). Työ- ja elinkeinoministeriö, erityisasiantuntija. Tapaaminen 11.4.2017.

VERTAISMAJOITUKSEN TILASTOINTIA – AIRBNB ROVANIEMELLÄ

Maria Hakkarainen ja Antti Honkanen

Airbnb-alustan välittämä vertaismajoitus on lisääntynyt kuluneen kahden vuoden aikana räjähdysmäisesti Rovaniemen alueella (ks. kuva 2). Kansainvälinen alusta on tarjonnut markkinapaikan ja mahdollisuuden majoitustoiminnan harjoittamiseen kenelle tahansa, joka haluaa jakaa asuntonsa tai osan siitä majoituskäyttöön.

Airbnb-majoituksen kasvu on noudattanut Lapin ja erityisesti Rovaniemen alueen matkailun yleistä kehitystä. Maaliskuussa 2016 Rovaniemellä oli markkinoilla 136 Airbnb-kohdetta; vuoden 2017 marraskuussa kohteita oli jo lähes 500 (AirDNAa; Putkinen, 2016). Suhteessa kaupungin kokoon kohteiden määrä on merkittävä. Esimerkiksi Oulun vastaava luku oli vuoden 2017 lopulla 184 Airbnb-kohdetta (Airdnab). Suosituin välityksessä ollut kohdetyyppi Rovaniemellä oli kokonaan vuokralle tarjottava yhden makuuhuoneen asunto (AirDNAa).

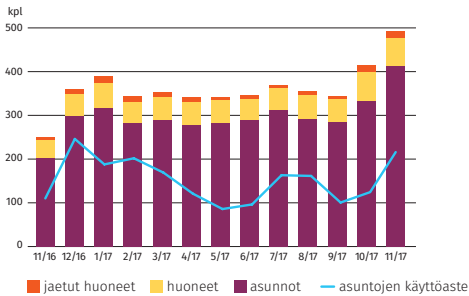
Lisääntynyt vertaismajoittaminen on tuonut Rovaniemelle suurkaupunkien kaltaisia lieveilmiötä ja haasteita. Joissakin asuntoyhtiöissä runsas ja jatkuvaksi muuttunut vertaismajoitus häiritsee naapurustoa, luo turvattomuutta sekä kuluttaa yhteistiloja, kuten hissejä. Lisäksi vuokra-asuntojen etsijät ovat joutuneet huomaamaan, että pitkäaikaisten vuokra-asuntojen löytäminen on haasteellisempaa kuin aiemmin. Vertaismajoitus on myös alkanut osittain muistuttaa kaupallista majoitusta, vaikka se toimiikin eri sääntöjen ja käytäntöjen mukaan. Majoitustoiminnan kaupallistumisesta kertoo se, että puolet (245) Rovaniemen tarjolla olevista kohteista kuului vuokraajalle, jolla oli palvelussa listattuna useampia kohteita (AirDNAa).

Rovaniemen Airbnb-majoitusta kartoitettiin Matkailualan tutkimus- ja koulutusinstituutin Jakamistalous matkailussa (EAKR) -hankkeessa (ks. luku *Hankkeet toistensa tukena*, s. 47). Hankkeessa kartoitettiin jakamistalouden muotoja sekä jakamistalouden matkailullista toimintaympäristöä ja -kenttää Lapissa. Matkailun jakamistalous jakautuu 1) vertaismajoitukseen ja tilojen jakamiseen, 2) liikkumisen palveluiden tuottamiseen ja 3) osaamisen jakamiseen ja elämysten tuottamiseen. Näistä Lapissa voimakkaimmin ovat kehittyneet nimenomaan vertaismajoituspalvelut.

AIRBNB ROVANIEMELLÄ

AIRBNB-KOhteiden tarjonta ja asuntojen käyttöaste

Rovaniemen kohdekapasiteetti on pysynyt joulukuusta 2016 alkaen noin 350 kohteessa. Lokakuussa 2017 kohdemäärä lähti nousuun ja marraskuussa määrä oli jo lähes 500. Suurin osa välitettävistä kohteista on eri kokoisia, kokonaisia asuntoja.



1/5 vuokraajista välittää **50%** tarjolla olevista kohteista.



Marraskuussa 2017 oli 248 (79%) vuokraajalla vain yksi kohde listalla. 66 (21%) vuokraajalla oli useampi kohde. Vuokrauskohteista 248 (50%) oli tarjolla yhden asunnon tarjoajalta ja 245 (50%) usean asunnon tarjoajalta.

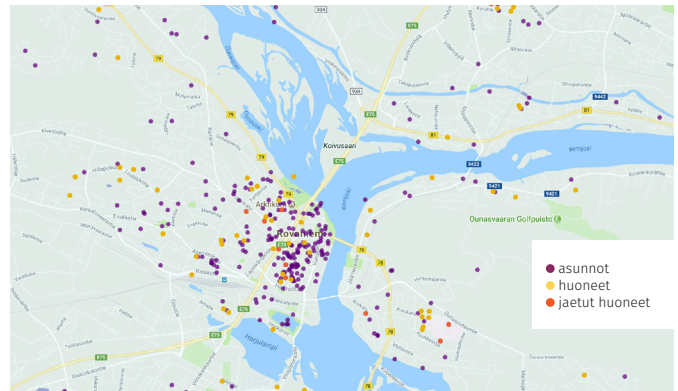
KOKONAAN VUOKRALLA OLEVAN 1 MH-ASUNNON HINTA/VRK

joulukuu 2016
133€

kesäkuu 2017
60€

Suosituin kohdetyyppi on kokonaan vuokralla oleva yhden makuuhuoneen asunto. Joulun on kohdevälittäjälle tuottoisinta aikaa. Kaikkien kohdetyyppien hinnat vaihtelevat Rovaniemen sesonkien mukaisesti.

KOhteet Rovaniemellä



Rovaniemen Airbnb-kohteet keskittyvät voimakkaasti keskustan alueelle. Pääosa keskustan kohteista on kokonaan vuokralla olevia asuntoja.

Lähde: airdna.co, Market Minder

Jakamistalous matkailussa –hanke
shareabletourism.com



Kuva 2. Airbnb Rovaniemellä.

Lähteet

AirDNAa. Airdna.co, Market Minder. Haettu 17.12.2017 osoitteesta <https://www.airdna.co/market-data/app/fi/default/rovaniemi/overview>

AirDNAb. Airdna.co, Market Minder. Haettu 20.12.2017 osoitteesta <https://www.airdna.co/market-data/app/fi/default/oulu/overview>

Putkinen P. (2016). Julkaisematon tilastokartoitus Rovaniemen Airbnb-majoituksesta maaliskuussa 2016.

ULKOMAALAISET MATKAILIJAT LAPISSA: RAJATUTKIMUS

Pasi Satokangas

Majoitustilaston mukaan Lappiin saapui vuonna 2016 noin 500 000 ulkomaalaista matkailijaa (Tilastokeskus, 2017b). Aikaisemmin (vuosina 1998–2012) tietoja ulkomaalaisista matkailijoista saatiin majoitustilaston ohella Tilastokeskuksen ja Matkailun edistämiskeskuksen toteuttamasta rajahaastattelututkimuksesta, jossa tietoja kerättiin ulkomailla asuvilta matkailijoilta ympäri vuoden vilkkaimmilla raja-aseilla. Tilastokeskus käytti tietoja matkustustaseen tulotietojen tuottamiseen ja Matkailun edistämiskeskus matkailun seurantaan sekä markkinoinnin suunnitteluun. (Tilastokeskus, 2017a.) Nykyään rajahaastatteluja toteuttaa Tutkimus- ja Analysointikeskus TAK Oy, jolta TILMA-hanke tilasi Lappia koskevia tietoja vuodelta 2016.

Rajatutkimus toteutetaan haastattelemalla raja-aseilla Suomesta poistumassa olevia ulkomailla asuvia matkailijoita vaihtelevina viikon- ja kellonaikoina. Haastateltavat poimitaan tasaväliotannalla ja haastattelupäivät arvotaan koko vuoden ajalle. Poikkeuksena tästä on Lappi, missä tehdään haastatteluja vain talviesongin aikana. Haastattelupaikkoja ovat Helsingin satama, Turun satama, Helsingin lentoasema, Turun lentoasema, Tampereen lentoasema, Rovaniemen lentoasema, Kittilän lentoasema, Vaalimaan raja-asema, Nuijamaan raja-asema, Vainikkalan raja-asema, Imatran raja-asema ja Niiralan raja-asema. Lapista mukana tutkimuksessa ovat siis vain Rovaniemen ja Kittilän lentoasemat. Helsingin satamassa vieraillevien risteilyaluksien matkustajat eivät ole tutkimuksen kohteena. (Ks. luku *Matkailun tilastointi Suomessa*, s. 9.)

Vuoden 2016 rajatutkimuksessa tehtiin yhteensä 19 051 loppuun asti vietyä haastattelua. Haastatelluista 841 ilmoitti käyneensä matkansa aikana Lapissa. Seuraavassa esiteltävät tiedot pohjautuvat näiden haastateltavien vastauksiin. Rajatutkimuksessa on kysytty muun muassa matkailijoiden rahankulutusta. Esitetyt rahankulutustiedot perustuvat niiden haastateltavien vastauksiin, joiden matkan pääkohde oli Lappi. Silloinkin kun Lappi on matkan pääkohde, matkailijalla voi olla matkallaan muitakin kohteita. TAK Oy:n TILMA-hankkeelle toimittamassa raportissa oli arvioitu, kuinka suuri osuus rahankulutuksesta oli tapahtunut Lapissa. Rahankulutuksen jakautuminen arvioitiin jakamalla matkailijoiden rahankäyttö vierailtujen alueiden kesken. (TAK Oy, 2017.)

Lähes 60 % Lapissa käyneistä matkailijoista oli varannut matkansa itse. Hieman yli kolmannes oli käyttänyt matkan suunnittelussa ja varauksissa ainakin osittain apuna matkatoimistoa. Matkatoimistoja suosivat erityisesti Isosta-Britanniasta ja Japanista saapuneet matkailijat. Virolaiset ja venäläiset olivat innokkaimpia suunnittelemaan matkansa itse.

Lapissa vierailleet ulkomaalaiset matkailijat käyttivät rahaa Suomessa yhteensä 440 miljoonaa euroa. Tästä 94 miljoonaa tuli kiinalaisilta. Lapissa rahaa käytettiin arviolta 350 miljoonaa euroa.

naa euroa. Yleisin menolaji Lapissa olivat kahvila- ja ravintolapalvelut, joita käytti noin 80 % kaikista ulkomaalaisista matkailijoista. Noin kolme neljännestä matkailijoista teki matkansa aikana myös ostoksia. Liikkumiseen käytti rahaa noin 60 % ja majoittumiseen noin puolet matkailijoista. Maksullisia huvi- ja virkistystoiminnan palveluja käytti miltei 40 % ja kulttuuri-palveluja noin neljännes ulkomaisista matkailijoista. Lapissa vierailleiden matkailijoiden rahankulutus Suomessa vuonna 2016 oli rajatutkimuksen mukaan 55 % suurempi kuin edellisenä vuonna. Erityisesti Aasiasta saapuneiden matkailijoiden kulutus kasvoi edelliseen vuoteen verrattuna. (TAK Oy, 2017.)

Kysyttäessä, mikä matkailijoita kiinnosti Lapissa eniten, useimmin mainittiin talviaktiviteetit ja talviurheilu. Talvisista aktiviteeteista ja elämyksistä oli kiinnostunut yli 80 % vastaajista. Japanilaiset eivät olleet yhtä kiinnostuneita talviurheilusta kuin muualta tulleet. Myös virolaisten kiinnostus talviaktiviteetteihin oli keskimääräistä vähäisempää. Hieman yli 60 % vastaajista ilmoitti olevansa kiinnostunut kulttuurikohteista. Eniten kulttuuri kiinnosti kiinalaisia. Kesäaktiviteeteista kiinnostuneita oli noin 40 % Lapissa vierailleista ulkomaalaisista matkailijoista. (TAK Oy, 2017.)

Rajatutkimuksessa kysyttiin myös, mitä vastaajat olisivat halunneet tehdä Suomen matkallaan. Saaristoon tutustuminen, hyvinvointipalvelut ja -hoidot, kesäaktiviteetit ja talviurheilu olivat asioita, joista kiinnostuneita oli enemmän kuin niitä, jotka olivat päässeet näitä kokeilemaan. Näille toiminnoille ja palveluille on siis olemassa kysyntää. Matkailijoiden ilmoittaman kiinnostuksen pohjalta ei kuitenkaan voida suoraan arvioida, kuinka paljon eri toiminnoille on tulevaisuudessa asiakkaita. Matkailija voi ilmoittaa olevansa kiinnostunut jostakin asiasta, vaikka hänellä ei ehkä ole käytännössä mahdollisuutta kokeilla sitä. Esimerkiksi talvimatkailija voi olla kiinnostunut myös kesäaktiviteeteista, mutta jos hän ei koskaan matkusta Suomeen kesällä, kiinnostus ei realisoidu asiakkuudeksi. Vaikka aikomus tai kiinnostus ei takaa jonkin asian toteutumista, se kertoo kuitenkin, missä aktiviteeteissa on piilevää potentiaalia. Eniten uutta asiakaspotentiaalia on rajatutkimuksen mukaan toisaalta kesäaktiviteeteissa ja toisaalta talviurheilussa. (TAK Oy, 2017.)

Kulutusmahdollisuudet niin arjessa kuin lomalla riippuvat luonnollisesti käytettävissä olevista tuloista. Lapissa vierailleiden ulkomaalaisten matkailijoiden perheistä noin joka viidennellä vuositulo olivat 20 000 euroa tai vähemmän. Miltei 40 % perheistä ansaitsi vuodessa yli 60 000 euroa. Suurituloisia perheitä oli eniten Ranskasta, Saksasta, Britanniasta ja muista Aasian maista kuin Kiinasta tai Japanista saapuneiden joukossa. Keskimäärin pienituloisimpia olivat virolaiset ja venäläiset matkailijat. (TAK Oy, 2017.)

Haastateltavista 83 % suosittelisi ehdottomasti Suomea ystävilleen tai sukulaisilleen. Ranskalaiset, saksalaiset, kiinalaiset ja britit olivat erityisen innokkaita suosittelemaan Suomea. Venäläisistä ja virolaisista suosituksen antaisi noin 70 % vastaajista. Japanilaisista puolet suosittelisi Suomea. (TAK Oy, 2017.)

Lähteet

TAK Oy (2017). TAK Rajatutkimus 2016 Lappi. Julkaisematon raportti. Tutkimus- ja Analysointikeskus TAK Oy.

Tilastokeskus (2017a). Rajahaastattelututkimus. Haettu 7.9.2017 osoitteesta <http://tilastokeskus.fi/til/rajat/meta.html>

Tilastokeskus (2017b). Saapuneet vieraat ja yöpymiset kaikissa majoitusliikkeissä. Haettu 8.11.2017 osoitteesta http://pxnet2.stat.fi/PXWeb/pxweb/fi/StatFin/StatFin__lii__matk/statfin_matk_pxt_004_fi.px/table/tableViewLayout1/?rxid=0b1bbff7-2c1c-4a39-bcd5-d34dea967278

OSA II

TILASTOISTA TIETOPOHJAA LAPIN MATKAILUN KEHITTÄMISEEN – KÄYTÄNTÖJÄ JA TOIMENPITEITÄ



LAPIN YLIOPISTON KANDIDAATTISEMINAARILAISET LUKUJEN MERKITYKSIÄ TARKASTELEMASSA

Maria Hakkarainen

Lapin yliopiston matkailututkimuksen kandidaattiseminaari on vuodesta 2005 lähtien lähes poikkeuksetta toteutettu toimeksi annettuna teemallisena kokonaisuutena. Seminaari on perinteisesti järjestetty yhteistyössä joko alueellisten tutkimus- ja kehittämisorganisaatioiden tai Matkailualan tutkimus- ja koulutusinstituutin (MTI) tutkimus- ja kehittämishankkeiden kanssa. Toimeksiantoyhteistyö on tarjonnut seminaarille teeman, tutkimusaiheita, asiantuntijänäkökulmia (seminaaripuheenvuoroina ja töiden kommentointiapuna) sekä verkostoja ja toimintaresursseja. Yhteinen teema on rajannut opinnäytetöiden empiirisiä kohteita, mikä on helpottanut opetuksen painopisteen siirtämistä tutkimuksen teon teorettisiin ja menetelmällisiin perusteisiin. Toimeksianto on tarjonnut tutkimuksen tekoa harjoitteleville opiskelijoille aidon työelämäyhteyden ja näköalapaikan tutkimuksen yhteiskunnalliseen vaikuttavuuteen. Kollektiivinen prosessi on myös sitouttanut opiskelijoita ja kannustanut heitä suorittamaan seminaarin opintosuunnitelman mukaisessa ajassa.

Lukuvuoden 2016–17 kandidaattiseminaari sai TILMA-hankkeelta toimeksiannon *Lapin matkailu lukuina ja lukujen takana*. Kandidaattiseminaarin käytäntöjen mukaisesti TILMA-hankkeelle tehdyt tutkielmat esiteltiin yleisölle avoimessa loppuseminaarissa, jonka otsikkona oli *Tilastot, eurot ja vaikutukset: Lapin matkailu lukujen valossa*. Töistä toimitetaan lisäksi kokoomajulkaisu *Luvut Lapin matkailun ilmentäjänä* (toim. Maria Hakkarainen ja Heli Ilola).

Sekä matkailututkimuksen kandidaatintutkielmissä että pro gradu -tutkielmissä lukujen tarkastelu tutkimuskohteena tai kvantitatiivisten tutkimusmenetelmien käyttö on ollut viime vuosina melko vähäistä. TILMA-hankkeen toimeksianto kannusti opiskelijoita monipuolisesti lukujen tarkasteluun sekä erilaisten määrällisten aineistojen ja menetelmien pariin. Seminaaritöissä pureuduttiin lukujen merkityksiin strategia- ja kohdejohtamisessa, tarkasteltiin mielikuvia, turvallisuutta, investointeja ja toimialojen yhteistyötä myös lukujen valossa sekä kokeiltiin erilaisilla aineistoilla tapoja matkakokemusten numeeriseen esittämiseen. Toimeksianto tarjosi opiskelijoille loistavan tilaisuuden matkailun ja matkailuelinkeinojen lukujen tarkasteluun sekä antoi pohjan oman asiantuntijuuden kasvattamiseen matkailualalla merkittävällä osaamisalueella.

Hankkeen näkökulmasta opinnäytteet tuottivat monia uusia näkökulmia lukujen käyttöön matkailussa ja matkailututkimuksessa, vaikka vain osa tehdyistä opinnäytetöistä vastasi suoraan hankkeen omiin työpaketteihin. Ilmaismajoituksen työpakettiin tuotettiin tietoa sohasurffauksen (*couchsurfing*) tilanteesta Lapissa ja tilastotietojen hyödyntämisen työpakettiin tietoa muun muassa siitä, miten tilastoja hyödynnetään matkakohteen johtamisessa.

Osa seminaarin opiskelijoista käytti laadullisia tutkimusmenetelmiä. Heidän töidensä pohjalta toimeksiantaja pystyi katsomaan lukuja ja niillä argumentointia ikään kuin ulkopuolisen näkökulmasta. Tämä oli tervetullut perspektiivinvaihdos, jonka avulla voidaan arvioida hankkeen omia tuotoksia ja niiden vastaanottoa erilaisten yleisöjen parissa. Jatkossa voitaisiin entistä enemmän korostaa laadullisen ja määrällisen tiedon yhdistämisestä saatavia hyötyjä perinteisesti lukuihin nojautuvissa tarkasteluissa.

Kandidaattiseminaariyhteistyöllä opettajien ja opiskelijoiden kanssa voidaan kohdistaa merkittäviä resursseja erilaisten ajankohtaisten kehittämiskohteiden parissa tehtävään työhön. TILMA-hankkeessa toteutettu yhteistyö oli tästä oiva esimerkki.

TILASTOT MATKAILUTIEDON LÄHTEENÄ AMMATTIKORKEAKOULUN OPINTOJAKSOILLA

Aulikki Laitinen-Tolonen

Tilastojen käyttämisen taidosta on hyötyä opiskelijoiden siirtyessä matkailuelinkeinon palvelukseen. Parhaimmillaan opintojaksoilla opituista taidoista ja käytännöistä tulee heille pysyviä toimintatapoja. Integroimalla tilastotiedon tuottaminen ja tulkinta osaksi oppimistehtäviä opintojaksojen tuloksena syntyy myös uutta ja ajankohtaista tietoa.

Matkailualan tutkimus- ja koulutusinstituutin Lapin ammattikorkeakoulun opintojaksoilla *Maailma ja me, Talouden toimintaympäristö* ja *Tourism as a Global Phenomenon* etsittiin tietoa matkailusta ja matkailun muutoksista tutkimalla ja vertailemalla tilastotietoja. TILMA-hankkeen asiantuntijoilta Pasi Satokankaalta ja Mirva Tapaniselta saimme konkreettiset ja opiskelijoita kiinnostavat oppimistehtävät. Saimme myös käyttöömmme hankkeessa kehitetyn Youtubessa julkaistun ohjeaineiston (TILMA-työpaja, 2017) sekä ohjeet Rudolf-tilastopalvelun käyttöön (Visit Finland / Tilastopalvelu Rudolf). Tilastokäsitteiden opiskelussa käytimme oppimateriaalina lisäksi Tilastokeskuksen tilastokoulua (Tilastokeskus / Tilastokoulu / Tilastojen ABC).

Oppimistehtävien aiheita olivat muun muassa rekisteröimättömän Airbnb-majoitustarjonnan selvittäminen Lapin kunnissa, Lapin, Meri-Lapin ja Oulun alueen matkailukohteita koskevan tilastotiedon tulkinta, eri maita koskevien tilastojen tarkastelu ja työstäminen raporteiksi ja infograafeiksi sekä erilaiset tilastotietoihin pohjautuvat vertailut ja tarkastelut. Opiskelijat tuottivat tietoa esimerkiksi Lapin matkailukohteiden välisistä eroista matkailijoiden määrässä ja viipymässä sekä matkailusesonkien erilaisista ajoittumisista eri puolilla Suomea. Tilastotiedon hyödyntämistä opiskeltiin tuottamalla tilastoista tulkintoja ja havainnollisia esityksiä. Kiinnostavia tuloksia ja niihin pohjautuvia esityksiä syntyi, kun opiskelijat valitsivat tietyn kohdealueen ja pohtivat tilastojen pohjalta matkailun kehitystä alueella. Tarkastelun kohteena olivat muun muassa matkailijoiden lähtöalueet ja kävijäprofiilit. Alueita myös vertailtiin keskenään.

Opintojaksoilla tulivat esiin myös tilastotietojen puutteet. Virallisten matkailutilastojen ulkopuolelle jäävät pienet majoitusrytykset, joilla on vähemmän kuin 20 vuodepaikkaa. Kuten työ- ja elinkeinoministeriön raportissa (TEM, 2015, s. 11) todetaan: "Joillakin alueilla ja matkailukeskuksissa matkailijoille vuokrattavien mökkien määrä on korkea, jolloin matkailijatilastot eivät anna kokonaiskuvaa matkailuvirtojen suuruudesta alueella." Opiskelija Hanna Ylipiessa kirjoitti *Talouden toimintaympäristö* -kurssin työssään, jonka aiheena oli "Tilastovertailu Kolarissa vuosilta 2015–2016", seuraavasti:

Sitä tietoa, majoittuvatko kotimaiset matkailijat mökeissä (rekisteröimätön majoitus) vai ovatko kotimaiset matkailijat jättäneet kokonaan tulematta, ei voida valitettavasti päätellä näistä tilastoista. Viimeisten vuosien aikana on myös niin sanottujen kansainvälisten

FIT-asiakkaiden³ määrä kasvanut ja osa heistä majoittuu myös mökeissä tai muissa pienemmissä majoitusliikkeissä, jotka eivät kuulu tilastoinnin piiriin.

Matkailukeskusten mökkien lisäksi tilastoista puuttuu Airbnb-jakamistalousmajoitus. Yksityisten henkilöiden tarjoama majoitus Airbnb-alustalla olikin kiinnostava oppimistehtävän aihe. Ensimmäinen *Talouden toimintaympäristö* -kurssin opiskelijaryhmä selvitti TILMA-hankkeelle Lapin kunnissa Airbnb-palvelussa tarjolla olevaa majoitusta ja majoitushintoja neljän eri sesongin aikana.

Opintojaksoilla *Maailma ja me* sekä *Talouden toimintaympäristö* opiskelijat selvittivät tilastojen avulla matkailuun liittyviä taloudellisia indikaattoreita eri maissa: bruttokansantuotetta, tuloeroja kuvaavaa Gini-indeksiä, elinkeinorakennetta, ulkomaankaupan rakennetta sekä muita talouteen ja matkailuun vaikuttavia tekijöitä. Tulotason lisäksi on hyvä katsoa laajemmin elämisen laatua kuvaavia asioita esimerkiksi OECD:n ”paremman elämän indeksin” (*Better Life Index*) avulla (OECD / Better Life Index). Matkailuun vaikuttavat myös eri maiden viralliset loma-ajat, kulttuuri ja kauppatavat.

Kurssilla *Tourism as a Global Phenomenon* opiskelijat saivat tehtäväkseen pohtia matkailun mahdollisia tulevia muutoksia ja niihin vaikuttavia asioita. Lapin alueen matkailuun vaikuttavia globaaleja ilmiöitä ovat esimerkiksi talouskriisit, muutokset ja kriisit maailmanpolitiikassa, väestönkasvu, kaupungistuminen, ilmastonmuutos, kiertotalous, jakamistalous, sosiaalinen media ja verkkokauppa. Viimeksi mainitut vaikuttavat etenkin matkailun jakelukanaviin. Globaalien ilmiöiden tutkimisessa hyödynnettiin olemassa olevia tilastoja ja etsittiin täydentävää tietoa tilastoinnin ulkopuolelle jäävistä asioista. Tilastojen ja muiden tietojen pohjalta rakennettiin havainnollisia infograafeja.

Matkailun kehitystä ja nykytilaa koskevat tiedot luovat pohjan tulevaisuuden tarkastelulle ja ennakoinnille. Työ- ja elinkeinoministeriön *Suomen matkailun tulevaisuuden näkymät* -raportin esipuheessa todetaan: ”Tulevaisuus perustuu nykyhetkeen ja historiaan, minkä vuoksi matkailualan nykytilan tarkastelu on tarpeellinen lähtökohta tulevaisuuden näkymien linjaamiselle” (TEM, 2014, s. 6). Tilastoja siis tarvitaan. Niiden rinnalla on usein tarpeen hyödyntää muuta, esimerkiksi yritysten itse keräämää tietoa.

Lapin matkailustrategiassa mainittuja päämääriä ovat matkailun kasvattaminen ympärivuotiseksi ja matkailumyynnin lisääminen edistämällä myyntiä suoraan loppukuluttajille ja kokoamalla resursseja yhteen, jotta Lappi on entistä näkyvämmiin esillä digitaalisilla markkinoilla (Lapin liitto, 2015, s. 27). Markkinoiden pirstoutuminen yhä pienempiin asiakassegmentteihin edellyttää yrityksiltä entistä tarkempaa profiloitumista. Digitalisoituvat markkinat ovat esimerkki muuttuvasta toimintaympäristöstä, jossa menestyminen vaatii uudenlaista suhtautumista asiakaskokemukseen (Alavuotunki, Halme & Salminen, 2015, s. 64). Tulevaisuuden matkailutuotteita kehittäessään yritykset voivat sekä hyödyntää tilastotietoja että seurata ja kerätä asiakaskokemus- ja markkinatietoa.

³ omatoimimatkailija, *Fully Independent Traveller*

Tilastojen ja yritysten keräämän oman sekä muualta hankitun digitaalisen tiedon (big data) avulla matkailupalveluja voidaan tarkemmin kohdentaa ja markkinoida halutulle kohderyhmälle. Useimmiten hedelmällisin lähtökohta on eri lähteistä koottujen tietojen vertailu ja yhdistäminen – tätä näkökulmaa painotettiin myös edellä kuvatuilla opintojaksoilla.

Lähteet

Alavuotunki, K., Halme, K. & Salminen, V. (2015). *Muotoilun hyödyntäminen ja vaikutukset yritysten kilpailukykyyn*. (Työ- ja elinkeinoministeriön julkaisu, Innovaatio 58/2015.) Helsinki.

Lapin liitto (2015). *Lapin matkailustrategia 2015–2018*. Haettu 9.11.2017 osoitteesta http://www.lappi.fi/c/document_library/get_file?folderId=2265071&name=DLFE-25498.pdf

OECD / Better life Index. Haettu 9.11.2017 osoitteesta <http://www.oecdbetterlifeindex.org/#/111111111111>

TEM (2014). *Suomen matkailun tulevaisuuden näkymät: Katse vuoteen 2030*. (TEM raportteja 4/2014.) Työ- ja elinkeinoministeriö.

TEM (2015). *Yhdessä enemmän – kasvua ja uudistumista Suomen matkailuun: Suomen matkailun kasvun ja uudistumisen tiekartta 2015-2025*. (TEM raportteja 2/2015.) Työ- ja elinkeinoministeriö.

Tilastokeskus / Tilastokoulu / Tilastojen ABC. Haettu 9.11.2017 osoitteesta http://tilastokoulu.stat.fi/verkkokoulu_v2.xql?course_id=tkoulu_tlkt&lesson_id=1&page_type=sisalto

TILMA-työpaja (2017). Youtube-tallenne. Haettu 9.11.2017 osoitteesta <https://www.youtube.com/watch?v=tR-rbdE68j0&feature=youtu.be>

Visit Finland / Tilastopalvelu Rudolf. Haettu 9.11.2017 osoitteesta http://visitfinland.stat.fi/PXWeb/pxweb/fi/VisitFinland/VisitFinland__Majoitustilastot/010_matk_tau_311.px/?rxid=8510d3be-28be-4faf-a56c-9935f8aae98e

Ylipiessa, H. (2017). Tilastovertilu Kolarissa vuosilta 2015-2016. Julkaisematon oppimistehtävä. (Lupa tekstilainauksen käyttöön sähköpostitse 13.11.2017.)

RESTONOMIOPISELIJAT YHTEISTYÖSSÄ TILMA-HANKKEEN JA RANUAN KYLÄMATKAILUYRITTÄJIEN KANSSA⁴

Päivi Hanni-Vaara

Keväällä 2016 Lapin ammattikorkeakoulun vieraskielisessä koulutusohjelmassa toteutettu *Ranua Living Lab* oli menestys niin oppimisen, opetuksen kuin kohteen kehittämisen näkökulmasta. Kokonaisen lukukauden mittainen Ranuan kylämatkailua kehittävä projekti aidossa elinkeinon laboratoriossa vahvisti ajatustamme siitä, että pidempikestoisesta yhteistyöstä hyötyvät sekä opiskelijat, opettajat että elinkeinon edustajat. Tämän päänavauksen jälkipuoliskolla syntyi entistä palavampi halu jatkaa yhteistyötä.

Tuumasta toimeen. Ryhdyimme pohtimaan Ranuan kunnan kehittämispäällikkö Riikka Tuomivaaran kanssa jatkoyhteistyön sisältöä. ”Mitä uutta?” kysyi Ranualla elänyt Antti Lohi jo vuosikymmeniä sitten – tarinan mukaan Antti tervehti kylällä kulkijoita tällä kysymyksellä ja haastoi näin ihmisiä ajattelemaan ja pohtimaan uusia asioita. Oli päivänselvää, että myös meidän yhteistyömme seuraavan askeleen olisi tuotava jotain uutta lisäarvoa. Riikka avasi näkemystään kohteen kehittämisen sisällöllisistä tarpeista ja minä peilasini hänen esittämiään tarpeita seuraavan lukuvuoden opintotarjontaan ja oppimistavoitteisiin. Tarpeiden ja tarjonnan rinnalla mietin käynnissä olevia tai alkavia tutkimus- ja kehittämishankkeita, jotka voisivat tarjota sopivia toimeksiantoja opiskelijoiden tehtäväksi. TILMA-hankkeen kohdalla syntyi oivallus: tilastojen tuottama tieto matkailusta ja tiedon hyödyntämisen mahdollisuudet voisivat olla yhteistyön keskeinen uusi sisältö. Käytäntöön soveltaminen vain tuntui aluksi haasteelliselta. Tilastot toivat mieleeni lähinnä lukuja ja kaavoja, mutta keskusteltuamme aiheesta Riikan ja TILMA-asiantuntijoiden kanssa havaitsimme, että matkailutilastojen hyödyntäminen kohteen kehittämisessä on oleellinen ja varsin vaivattomasti sovellettavissa oleva asia.

Ranualaiset olivat tiedostaneet, että heidän tulee tunnistaa ja huomioida matkailijavirrat ja niiden määrät sekä matkailijoiden käyttäytymisen erityispiirteet. Edeltäneen kevään kehittämistyön tulokset eli kylämatkailun tuotteistaminen, myynti ja markkinointi oli suunnattava kohderyhmälle, joka edustaa samaa arvomaailmaa kuin kohde ja sitä kuvaava imago. Tämä edellyttää asiakkaiden tarpeiden ja toiveiden tunnistamista ja niiden peilaamista kohteessa tarjolla oleviin sisältöihin. Näin löysimme jokaista osapuolta palvelevan kehittämistavoitteen. Konkreettiseksi kehittämisen kohteeksi määrittelimme *Ranuan kylämatkailun asiakasprofiilin kirkastamisen*. Tavoitteeksi asetettiin, että yhteiskehittämisen myötä asiakasymmärrys vahvistuisi tavalla, jossa kohteen erityispiirteet ja olemassa olevat palvelut sekä matkailijoiden tarpeet olisivat synergiasa. Kohteen matkailupalvelut ja tarjonta tuli kohdentaa matkailijalle, jolla on ranualainen arvomaailma. Tällöin kohteen kehittämisen voidaan tulkita olevan kestäväällä pohjalla. Kehittämistyön ytimeen nostimme tilastotiedon

⁴ Artikkelin näkökulma on TILMA-hanketta laajempi: tekstissä kuvataan TILMA-hankkeen ja sen toimeksiantojen nivoutumista osaksi MTI:n muuta elinkeinoyhteistyötä ja restonomiopetusta.

hyödyntämisen, jonka avulla pyrimme selkeyttämään toimintaympäristöä kokonaisvaltaisesti – muun muassa olemassa olevia palveluita.

Viiden opintopisteen laajuisella opintojaksolla *Palvelu- ja tuotantoprosessien johtaminen* tarkastelimme tilastotietoa sen tuotannon, tulkinnan ja esittämisen näkökulmista. Opettajatiimin muodostimme yhdessä lehtori Marja Lempiäisen kanssa. Opintojakson toteutuksessa yhdistettiin useita tarpeita ja tavoitteita, joita nivottiin yhteen tiiviissä suunnitteluprosessissa. Huomioitavia näkökulmia olivat yritysten kehittäminen, TILMA-hankkeen tavoitteet ja opiskelijoiden oppiminen. Osapuolia olivat Ranuan kylämatkailuyrittäjät, hankkeen asiantuntijat ja opettajat sekä opintojaksolle osallistunut ryhmä. Konkreettiseksi päämääräksi sovittiin Ranuan eläinpuiston tiloissa pidettävä tilaisuus 2.12.2016, jolloin yrittäjät, hankkeen asiantuntija, opiskelijat ja opettajat osallistuisivat yhteiseen työpajaan.

Opintojakso huipentui jopa hieman jännittävään matkaan Ranualle yhteiskehittämisen työpajaan eli niin sanottuun opiskelijan tähtihetkeen. Kohteen kylämatkailuyrittäjien, kehittämispäällikön, opiskelijoiden, opettajien ja hankkeen asiantuntijan yhteisessä työpajassa oli aika kirkastaa yhdessä tuumin kohteen asiakasprofiilia. Kylämatkailuyrittäjistä ja -toimijoista työpajaan osallistuivat ohjelmanpalveluyrittäjä Sakari Niemelä Simojärven risteilyistä ja marjaretkistä, majoituspalveluyrittäjä Marja-Liisa Vartiainen Harjun Mökeistä, hyvinvointipalveluyrittäjä Tiina Torvinen Kunnonmetsästäjistä sekä kyläyhteisöaktivisti Pekka Ranua Kuukasjärven kylätalolta. Vieraanvaraisen vastaanoton ja aamukahvin jälkeen siirryttiin työpajan sisältöön, jonka fasilitaattoreina toimimme kollegani Marja Lempiäisen kanssa.

Työpajan aluksi Pasi Satokangas esitelmöi matkailutilastoista ja niiden merkityksestä sekä kertoi oivallisia esimerkkejä tilastojen hyödyntämisestä. Tämän jälkeen osallistujat jakautuivat pienryhmiin, joissa yhteiskehittäminen eteni Scamper-työkalua hyödyntäen (Scamper, 2018). Menetelmän ydin on ”out of the box” -ajattelu. Sen mukaisesti ryhmissä etsittiin erilaisia vaihtoehtoja kylämatkailuyrityksen nykyisille palveluille. Ryhmiä kannustettiin miettimään, miten olemassa olevia palveluita voitaisiin korvata jollakin muulla palvelulla tai miten niitä voisi yhdistää muiden palveluiden tai toisten yritysten palveluiden kanssa. Lisäksi ryhmiä kehoitettiin paisuttelemaan palveluita valtaisiksi niin sisällöltään, kooltaan kuin laajuudeltaan. Menetelmällä luotiin kuvaa olemassa olevista ja mahdollisista uusista palveluista sekä avattiin yhteistyön mahdollisuuksia. Tavoitteena oli auttaa yrittäjää vahvistamaan palveluiden ydinsisällöt, määrittelemään palvelukonsepti ja sille sopiva matkailijaprofiili. Päivän aikana paikallislehti Kuriirin toimittaja vieraili työpajassa ja haastatteli osanottajia. Näin yhteistyö sai näkyvyyttä paikallislehdessä.

Iltapäivän päätteeksi työpajan anti vedettiin yhteen. Pienryhmät esittelivät vuorollaan tuotoksensa, ja kuulijat esittivät tarkentavia kysymyksiä esiintyjille. Kehittämispäällikkö Riikka Tuomivaara ja työpajaan osallistuneet yrittäjät olivat tyytyväisiä päivään. Opiskelijoiden panos työpajassa oli merkittävä: he toimivat pienryhmissä yrittäjän rinnalla yhteiskehittäjinä, innostajina ja opintojakson sisältöjä esiin nostavina osallistajina. Me opettajat tunnistimme opiskelijoiden osaamisen kasvun, joka oli alkanut reipas kuukausi aiemmin

ja huipentui työpajaan. Iloa tuotti erityisesti se, että oppimisen hetki oli oikea ja toimintaympäristö mitä mainioin yhteisoppimisen näkökulmasta. Myös opiskelijat itse arvioivat opintojaksoa ja työpajaa myönteisesti palautteessaan:

Ryhmätyön aikana oppimista edesauttoi kaikkien aktiivisuus ja innostuneisuus, opin... soveltamaan saatua tietoa.

Opin ryhmätyön aikana käsitteiden soveltamista sekä monipuolista ajattelutapaa tehtävää kohtaan esimerkiksi taloudellisesta, toimivuuden sekä matkailijoiden näkökulmasta.

Kolme tärkeintä asiaa, jotka opin opintojaksolla, olivat tilastojen muodostuminen matkailussa, johdon laskentatoimen tehtävät sekä budjetointi.

Edellä kuvatun toteutuksen rinnalla kulki saman opintojakson virtuaalinen monimuoto-toteutus, jonka opiskelijat työstivät toimeksiantoa pienryhmissä. Verkkototeutus sisälsi asiantuntijaluentoja, lukupaketin laajan aineiston sekä niistä kirjoitettavat reaktiopaperit. Itsehjautuvaan pienryhmätyöskentelyyn ja tuotoksen valmisteluun kuului lisäksi havainnointityöskentelyä netissä sekä yhteydenotto Ranuan kylämatkailuyrityksiin. Opintojakson tähtihetki oli verkossa 8.12., jolloin pienryhmät esittelivät oppimistuotoksensa Ranualta saapuneille kehittämispäällikkö Riikka Tuomivaaralle ja Harjun mökkien yrittäjä Marja-Liisa Vartiainenelle sekä meille opettajille. Vieraat kommentoivat oppimistehtävien sisältöjä vuo-laasti ja olivat varsin tyytyväisiä tuotoksiin.

Mainiosti matkaan saatettu ja maltilla eteenpäin viety Ranuan kylämatkailun kehittämisen työ eteni seuraavaksi keväällä 2017 vaiheeseen, jossa kohteen toimijat kokivat tarpeelliseksi toiminnanohjauksen sisällön osaamisen. Ranua Living Lab -yhteistyö jatkui taas uudessa muodossa. Opintojaksoksi valikoitui *Liiketoiminnan ennakoiva kehittäminen ja strateginen johtaminen*, joka sisälsi toiminnanohjaukseen sekä laajempaan strategiseen johtamiseen liittyvää tematiikkaa. Muodostimme Marjan kanssa jälleen yhteisopettajatiimin. Opiskelijoiden oppimistehtävänä oli laatia strategisen johtamisen keskeisistä sisällöistä posterit, jossa he kuvaavat matkailusidonnaisen yrityksen toimintaa johtamisen, ennakoinnin ja toiminnanohjauksen keskeiset sisällöt huomioiden.

TILMA-hanke antoi opiskelijoille toimeksiannon rekisteröimättömän majoituksen tilastoinnista. *Toimintaympäristöselvityksen* nimellä kutsuttu vaihe sisälsi tiedon kokoamista useista lähteistä. Tavoitteena oli kartoittaa tai laskea se rekisteröimättömän majoituksen kapasiteetti, joka jää Tilastokeskuksen tuottaman majoituskapasiteettitiedon ulkopuolelle (kuva 3, s. 46). TILMA-hanke sai opiskelijoiden työstämän toimintaympäristöselvityksen tuloksena laskennallista majoituskapasiteettiaineistoa kuudesta Lapin kunnasta: Enontekiöltä, Inarista, Sallasta, Sodankylästä, Tornioista ja Utsjoelta. Selvitystyöllä haluttiin avata toimintaympäristön kokonaisuutta ja majoituspalveluiden kilpailutilannetta kunkin kunnan alueella. Aineistoa kerättiin useista eri tietolähteistä internetistä sekä haastatteluin. Opiskelijat kokivat Lapin kuntien alueelle rajatun tehtävän mielenkiintoiseksi, koska se selkeytti majoituksesta saatavissa olevan tiedon hajanaisuutta ja sai pohtimaan eri tietolähteistä löytyvän yksittäisen tiedon luotettavuutta.

Koska strategisen johtamisen ja ennakkoinnin sisällöt ovat laajat, päätimme järjestää yhteisen aamuseminaarin, joka tukisi oppimista ja liittäisi yhteen matkailun strategista kehittämistä, toiminnanohjausta ja matkailutilastoasiaa. Seminaarin kohderyhmänä olivat opiskelijat ja Ranuan kylämatkailuyrittäjät. Asiantuntijoiksi kutsuimme ulkopuolisia kumppaneita. Kehittämispäällikkö Riikka Tuomivaara kertoi Ranuan matkailun strategiatyöstä ja avasi kohteen Masterplanina, Code Gem Oy:n Jouko Tiihonen valotti toiminnanohjauksen ja sitä ohjaavan Travius-järjestelmän saloja, ja TILMA-hankkeen asiantuntija Pasi Satokangas esitteli matkailutilastoihin liittyviä faktoja, puutteita ja tiedonhankinnan tahoja. Tämä seminaarina toteutettu yhteisponnistus oli sisällöltään onnistunut. Se korosti entisestään yhteiskehittämisen merkitystä ja lujitti sitä toteuttaneen verkoston sidosta.

* * *

Asiakasprofiilin kirkastaminen ja kohteen toiminnallisuuksien yhdistäminen ovat sisältöinä monitahoisia. Onnistuimme nähdäkseen monessa seikassa, ja edellä esitetyt opetuksen integraatiot tuottivat tuloksia kaikille osapuolille ja erityisesti hankkeelle. Yhteiskehittäminen selkeytti yrittäjille sitä, kuinka tuotteita ja palveluita olisi muotoiltava tietyllä kuluttajaprofiilille. Opiskelijat oivalsivat, että matkailutilastot avaavat tietoa toimintaympäristöstä, tarjolla olevista palveluista ja kohteeseen saapuvista matkailijoista. Matkailijoiden määrä, kansallisuus ja vierailun ajankohta kertovat kävijöistä ja heidän erityispiirteistään. Tilastokeskuksen matkailutilastotiedon lisäksi tietoa on etsittävä monista lähteistä. Toimialan muotoutuminen kohti jakamistaloutta haastaa meidät etsimään ratkaisuja olemassa olevan todellisuuden tunnistamiseen. Opettajana tulin varmemmaksi siitä, että toimialan kehitys edellyttää entistä monitahoisempaa ja laveampaa havainnointia sekä tiedon soveltamista. Havaitsin, että tilastoihin liittyvät seikat ovat todella paljon muutakin kuin lukuja. On muistettava, että luvut syntyvät aina tekemisen sisällöistä, joita on sovellettava toimialan kehittymisen askeliin. Mitä sitten TILMA-hankkeen asiantuntijat saivat opetuksen integraatiosta? Arvioisin, että edellä mainittujen laskennallisten tuotosten lisäksi uutta alueellista verkostoa. Yhteistyö Ranuan kylämatkailuyrittäjien kanssa konkretisoi elinkeinon kehittämisen tahtotilaa ja toi vuoropuheluun yhdistävän teeman: tilastotiedon hyödyntämisen.

Ranuan kylämatkailuyrittäjät toivovat edelleen yhteistyötä MTI:n ja restonomiopiskelijoiden kanssa. Tämä on oiva viesti siitä, että maltillinen ja pidempikestoinen yhteiskehittäminen on puolin ja toisin toimiva käytäntö. Pitkäjänteinen yhteistyö edellyttää osaamista, työaikaa sekä yhteistyöhalua ja kykyä. Tarvitaan joustavuutta, neuvottelutaitoja, suunnitelmallisuutta, eri osapuolten arvostamista, ketteryyttä, luottamusta ja ajattelua "laatikon ulkopuolella". Voisi todeta, että tämä on jopa ryövärimäisesti aikaa vievää toimintaa, mutta "ah, niin antoisaa" ja kerrassaan aitoa aluevaikuttavuutta!

Lapin ammattikorkeakoulu

R801M26C Liiketoiminnan ennakoiva kehittäminen ja strateginen johtaminen

R801M14S, R802H14S

Päivi Hanni-Vaara, Marja Lempiäinen

Kevät 2017

Integraatio: TILMA -projekti – Tilastoista tietopohjaa Lapin matkailun kehittämiselle

OPPIMISTEHTÄVÄ: Rekisteröimättömän majoituksen selvittäminen ryhmätöinä

Oppimistehtävä tehdään 3-4 opiskelijan ryhmätöinä. Ryhmä valitsee matkailualalla toimivan yrityksen Lapin alueelta (posteriin tuleva yritys esimerkki). Valittavaksi suositellaan yritystä, joka sijaitsee jossakin näistä Lapin kunnista: Kittilä, Pelkosenniemi, Muonio, Kolari, Ylitornio, Kemi.

Enontekiö:

Inari:

Salla:

Sodankylä:

Tornio:

Utsjoki:

Ryhmän tehtävänä on selvittää valitsemansa kunnan alueella yksilöidysti (toimijoittain) koko kunnan majoituskapasiteetti, joka käsittää vuode- ja/tai leirintäpaikat.

TILMA hankkeen yksi tulostavoite on selvittää ja tarkastella rekisteröimättömän majoituksen tilannetta Lapissa. Rekisteröimätön majoitus käsittää kaiken majoituskapasiteetin ja yöpymiset majoitusliikkeissä, joissa on alle 20 vuode- ja/tai leirintäpaikkaa. Jotta tehtävän tekeminen sujuisi ryhmällä mahdollisimman joustavasti, merkitsee ryhmä ylös kaiken tietolähteissä mainitun majoituksen tarkastelemansa kunnan alueella. Tällä vältämme ongelmatilanteen, jossa ryhmä joutuisi pohtimaan, että mikä majoitus on rekisteröimätöntä tai mikä mahdollisesti ei ole sitä.

Matkailun vaikuttavuuden mittaamiseksi on tärkeä saada tietoa myös pienemmistä majoitusliikkeistä, koska arvioiden mukaan näitä on Lapissa erittäin paljon. Tällä hetkellä kyseinen tieto perustuu eri tavalla mitattuihin arvioihin.

TIETOLÄHTEET

Ryhmä voi hyödyntää tietolähteenä esim. seuraavia aineistoja:

- a) Alueyhdistyksen yrityslista
- b) [Tilastokeskuksen toimipaikkalista](#)
- c) Alueen matkailusivu (esim. Visit Rovaniemi)
- d) Erilaiset varauskanavat internetissä:
 - [Airbnb](#)
 - [Booking.com](#)
 - [Nettimökki](#)
 - [Lomarengas](#)

Kuva 3. Opintojakson *Liiketoiminnan ennakoiva kehittäminen ja strateginen johtaminen* TILMA-hankkeeseen liittyvän oppimistehtävän laativat Päivi Hanni-Vaara, Marja Lempiäinen ja Pasi Satokangas.

Lähteet

Scamper (2018). Creative Problem Solving with Scamper. Haettu 16.11.2017 osoitteesta <https://litemind.com/scamper/>

HANKKEET TOISTENSA TUKENA

Maria Hakkarainen

Hankkeilla pyritään tuottamaan tietoa ajankohtaisiin kysymyksiin sekä etsimään ratkaisuja alati muuttuvan yhteiskunnan kehityshaasteisiin. Usein ajan hermolla toimivien hankkeiden tavoitteet ja toimenpiteet risteävät keskenään, jolloin eri hankkeissa voidaan päätyä tekemään osittain samoja asioita. Pelkästään tietoisuus oman alan hankkeiden toimintasuunnitelmista vähentää ja estää päällekkäistä työtä. Tiiviimpi yhteistyö tuottaa jo selkeitä resurssisäästöjä ja monipuolisempia tuloksia, kun aihetta voidaan lähestyä yksittäisen hankkeen näkökulmaa laajemmin.

Matkailualan tutkimus- ja koulutusinstituutissa (MTI) on ollut samanaikaisesti TILMA-hankkeen kanssa käynnissä muun muassa *Jakamistalous matkailussa* (2017–2018, EAKR) -hanke. Siinä tarkasteltiin, miten jakamistaloutta voidaan hyödyntää yritysten tuotekehityksessä ja liiketoiminnan kehittämisessä sekä miten ilmiöön liittyviä haasteita voidaan hallita. Hankkeessa on kartoitettu jakamistalouden muotoja sekä jakamistalouden matkailullista toimintaympäristöä ja kenttää Lapissa. Lisäksi on selvitetty paikallisen arjen jakamisen mahdollisuuksia ja haasteita matkailussa.

Ilmaismajoituksen ja vertaismajoituksen tilastointihaasteet yhdistivät jakamistaloushanketta ja TILMA-hanketta. Ilmaismajoitus koostuu sekä sukulaisten ja tuttavien luona yöpymisestä että paikallisten asukkaiden omissa kodeissaan yövyttämistä matkailijoista eli vertaismajoituksesta. Näiden ilmiöiden tarkastelussa pystyttiin hyödyntämään molempien hankkeiden toimia ja resursseja. TILMA-hankkeen toimeksianto matkailututkimuksen kandidaattiseminaarille ohjasi ja kannusti yhtä opiskelijaa kartoittamaan sohasurffausta eli Couchsurfing-verkoston kautta ilmaiseksi tarjottavaa majoitusta Lapissa. Opiskelijan tekemä kysely tuotti tietoa Couchsurfing-majoituksesta lappilaisena ilmiönä sekä tilastotietoa kyseisestä majoitusmuodosta. Ilmaismajoituksen rinnalle on noussut nopeasti toinen vielä tilastointitapojaan etsivä, kaupallinen vertaismajoitus, jonka tunnetuin toimija on tällä hetkellä Airbnb. Tämän majoitusmuodon tarkasteluun tartuttiin puolestaan Jakamistalous matkailussa -hankkeessa (ks. luku *Vertaismajoituksen tilastointia – Airbnb Rovaniemellä*, s. 31). Hankkeessa tehdyt tiedonkeräykset ja toimeksiannetut opinnäytteet tuottivat molemmille hankkeille tärkeää tietoa Airbnb-majoituksen tilanteesta ja laajuudesta Lapissa.

Hankkeissa tehtyjen toimenpiteiden tuloksena syntyi kaikille osapuolille hyödyllisiä aineistoja ja tuloksia. Hankeyhteistyö vahvisti sitä tosiasiaa, että yhteistyö on avainasia kehittämistyössä – kuten monissa muissakin töissä. Yhdessä toimien ja tietoja jakaen säästettiin resursseja ja pystyttiin kehittämään asiantuntijuutta. Yhteistyö tuotti myös ikään kuin automaattisesti uusia näkökulmia ja oivalluksia käsiteltävään asiaan.

OSA III

JOHTOPÄÄTÖKSET



JOHTOPÄÄTÖKSET

Eila Linna, Pasi Satokangas & Mirva Tapaninen

Tilastokeskus tuottaa huomattavan osan niistä tilastoista, joita käytetään toimialojen seurantaan ja kehittämiseen. Tilastot tarjoavat valmista ja järjestelmällisesti koottua tietoa pitkältä aikajaksolta ja ovat hyvä tietolähde myös matkailun kehittymisen seurantaan. Tilastojen käyttäjän on kuitenkin hyvä olla selvillä hyödyntämensä tiedon ehdoista ja rajoituksista, jotka on yleensä esitetty tilastojen laatu- ja menetelmäselosteissa. Tilastot sisältävät lukuja, joiden merkitys ei avaudu ilman tulkintaa. Jos tilastoja ei tulkita oikein, niistä ei ole juuri hyötyä. Majoitustoiminnassa haasteena on erityisesti tilastoinnin ulkopuolelle jäävä rekisteröimätön majoitus ja sen vaikuttavuuden arviointi.

Tässä julkaisussa on esitelty eräitä tapoja, joilla Lapin matkailua voidaan kuvata lukujen pohjalta. TILMA-hankkeen (*Tilastoista tietopohjaa Lapin matkailulle*) tulokset palvelevat Lapin matkailun kehittämistä, ja tietoa voivat hyödyntää sekä yritykset että muut matkailutoimijat. Hankkeessa kehitetty toimintamalli tilastotiedon kartoitukseen, tuottamiseen ja tulkintaan on myös juurrutettu osaksi Matkailualan tutkimus- ja koulutusinstituutin (MTI) toimintaa. TILMA-hankkeen toimeksiantona toimenpiteiden toteutukseen osallistuivat useat Lapin ammattikorkeakoulun matkailualan opiskelijat ja opettajat. He muun muassa analysoivat tilastoja sekä laativat tulkintoja ja esityksiä niiden pohjalta. Lapin yliopiston matkailututkimuksen opiskelijat käsittelivät seminaaritöissään Lapin matkailua lukujen valossa. Nämä aihepiirit sisältyvät ammattikorkeakoulun ja yliopiston opiskelijoiden opintoihin myös jatkossa, mikä turvaa osaltaan toiminnan jatkuvuuden hankkeen päättymisen jälkeen.

Nopeasti kehittyvä matkailuelinkeino tarvitsee toimintansa tueksi yhä enemmän tietoa ja tietopohjaisia analyysejä – esille nousee koko ajan uusia kysymyksiä. Mitä tietoa tarvitaan matkailun kokonaistilanteen hahmottamiseen eli matkailun tilannekuvan luomiseen? Minkä tiedon pohjalta investointitarpeet perustellaan? Miten uudet majoitusmuodot (esim. Airbnb) saadaan tilastoinnin piiriin? Mistä matkailijat tulevat ja miten he varaavat matkansa? Miten matkailua halutaan jatkossa kehittää? Millaista kasvua halutaan? Tavoitteiden asettaminen edellyttää kykyä arvioida tavoitellun kasvun seurausvaikutuksia. Esimerkiksi House of Laplandin tuottamien kasvuennusteiden pohjalta voidaan arvioida, miten matkailua koskevien skenaarioiden toteutuminen vaikuttaisi saavutettavuuteen sekä majoituksen ja muiden palvelujen kysyntään. Seurauksvaikutusten arvioiminen palvelee ennakoivaa matkailun suunnittelua niin elinkeinon kuin sen sidosryhmien piirissä. TILMA-hankkeen tuloksena Lapin matkailua kuvaavat tiedot ovat aiempaa kattavampia ja helpommin hyödynnettävissä. Matkailun tilastoinnissa on kuitenkin edelleen monia haasteita ja puutteita.

Tiedon tarpeissa yhdistyvät tapahtunutta kehitystä kuvaava tilastotieto ja tulevaa tarkasteleva ennakointitieto. Kansainvälisen matkailun kehittäminen edellyttäisi vertailua kansainvälisiin tilastoihin ja näin ollen kotimaisten ja kansainvälisten tilastojen vertailukelpoisuutta. Kotimaisissa tilastoissa on yhä puutteita, erityisesti edellä jo mainittu tilastojen ulkopuolelle

jäävä rekisteröimätön majoitus. Jakamistalouden suosion kasvaessa rekisteröimättömän majoituksen käyttö lisääntyy jatkuvasti. TILMA-hankkeessa selvitettiin rekisteröimätön majoituskapasiteetti Lapissa, mutta rekisteröimättömässä majoituksessa tapahtuvien yöpymisten määrän selvittäminen vaatii yhä työtä. Selvittämisessä voidaan käyttää osin perinteisiä laskentatapoja ja tietolähteitä, mutta myös uusia tietolähteitä (esim. Airdna-palvelu) ja menetelmiä tarvitaan.

Visit Finlandin matkailijatutkimus tuottaa tietoa Suomessa vierailevista ulkomaisista matkailijoista. Tutkimus toteutetaan haastattelemalla Suomesta poistumassa olevia matkailijoita lentoasemilla ja maaraja-asemilla. Lapissa rajahaastatteluja tehdään nykyisin vain talvella ja vain Rovaniemen ja Kittilän lentoasemilla. Haastatteluiden laajentaminen kesäajalle ja useammille raja-asemille vahvistaisi Lapin matkailun tietopohjaa merkittävästi.

Muitakin puutteita matkailua koskevassa perustiedossa nousi esiin TILMA-hankkeessa. Koko maassa arviolta jopa tuhansien muilta toimialoilta matkailutoimintaan siirtyneiden yritysten tilastoluokitus on jäänyt päivittämättä, joten nämä yritykset jäävät matkailua kuvaavien tilastojen ulkopuolelle. Ohjelmanpalveluyritykset sijoittuvat tilastoissa useisiin eri toimialaluokkiin, joten niiden merkitystä kokonaisuutena on vaikea arvioida. Matkailutyöllisyyttä kuvaavat tilastot puolestaan tavoittavat yleensä vain suoraan matkailutoimialan työllistämät, jolloin erittäin merkittävä vuokratyövoima jää tilastojen ulkopuolelle.

TILMA-hanke tuotti runsaasti perustietoa Lapin matkailusta, erityisesti majoituksesta. Samalla se nosti esille monia avoimia kysymyksiä. Näitä on mahdollista selvittää jatkossa sen mukaan, mitkä tietotarpeet katsotaan ajankohtaiseksi. Tilastojen ja aiempien selvitysten pohjalta voidaan tuottaa matkailua koskevaa laajaa perustietoa. Tarkempien tietojen tuottaminen esimerkiksi tietyistä kunnista tai yksittäisistä aihealueista edellyttää usein uusien aineistojen keräämistä ja erilaisten menetelmien soveltamista. Lappilainen matkailuelinkeino tarvitsee tietoa paitsi kasvaakseen myös kehittyäkseen kasvun oloissa.

Tilastoihin pohjautuvien kuvausten ja analyysien lisäksi jatkossa tarvitaan myös laajempaa, säännöllisesti päivitettävää Lapin matkailun tilannekuvaa, joka kertoo ajankohtaisen tiedon matkailun kokonaisuudesta. Se sisältää tietoja ja analyyskejä esimerkiksi matkailun investoinneista ja ennakoituista kehitysnäkymistä. Tilannekuvan tulee pohjautua tietoihin, joiden saatavuus on varmistettu, ja se tulee esittää selkeässä ja helposti käytettävässä muodossa. Tilannekuvan tuottaminen edellyttää monialaista ja monitoimijaista verkostoyhteistyötä.

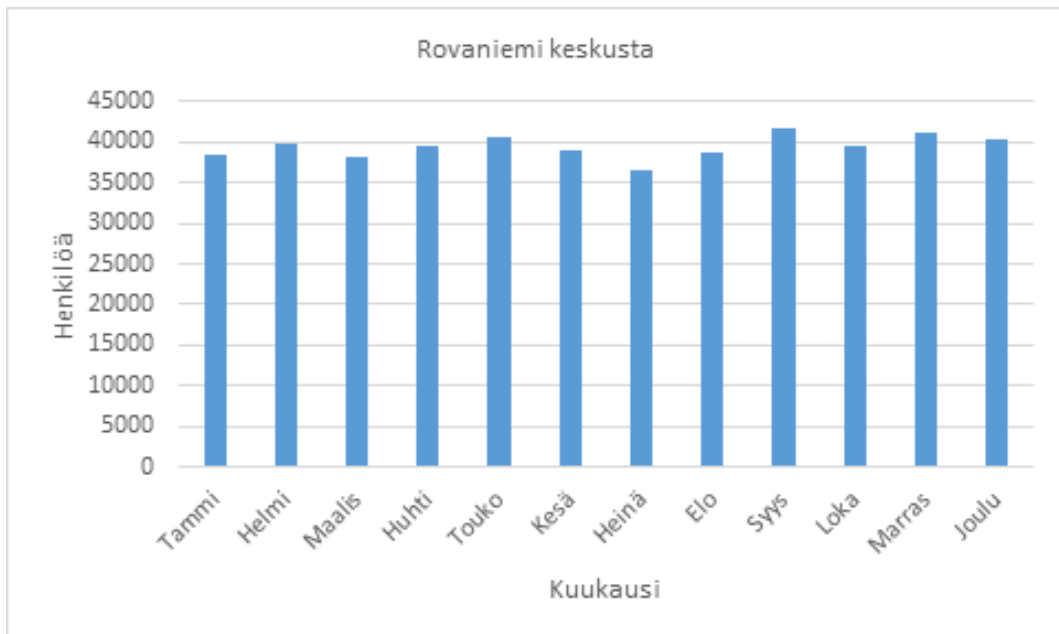
LIITTEET

Liite 1. Rekisteröimättömän majoituksen arviointi vedenkulutuksen perusteella

Pasi Satokangas & Markku Vieru

Luvussa *Majoitukset ja majoittujat Lapissa* (s. 19) kuvatun kartoituksen lisäksi rekisteröimättömän majoitusta pyrittiin arvioimaan eräiden vesilaitosten vedenkulutustietojen perusteella. Vesilaitoksilta saatujen vedenkulutustietojen pohjalta muodostettiin laskennallisia arvioita rekisteröimättömän majoituksen määrästä Levillä ja Pyhä-Luoston alueella. Menetelmän lähtöoletuksena on, että kuukausittainen vaihtelu vedenkulutuksessa johtuu osittain alueella oleskelevien matkailijoiden määrän vaihtelusta. Osa näistä matkailijoista yöpyy rekisteröimättömässä majoituksessa. Vertailemalla tilastotietoja ja vedenkulutustietojen perusteella tehtyjä laskelmia voidaan arvioida rekisteröimättömän majoituksen määrää.

Laskennan perustana olivat vuotta 2016 koskevat kuukausittaiset tai viikoittaiset vedenkulutustiedot. Toinen tärkeä lähtötieto oli vedenkulutus henkilöä kohden vuorokaudessa, mikä on Suomessa keskimäärin 155 litraa (Ympäristöosaava, 2017). Koska vuorokautta koskeva kulutus ilmoitetaan kuutioina, vesilaitosten ilmoittamat kuukausia koskevat kulutustiedot muunnettiin litroiksi ennen henkilömäärien laskemista. Kuukautta tai viikkoa koskevasta kulutustiedosta puolestaan laskettiin vedenkulutus vuorokaudessa. Näiden tietojen perusteella päädyttiin laskennalliseen keskimääräiseen henkilömäärään tarkastelualueella.

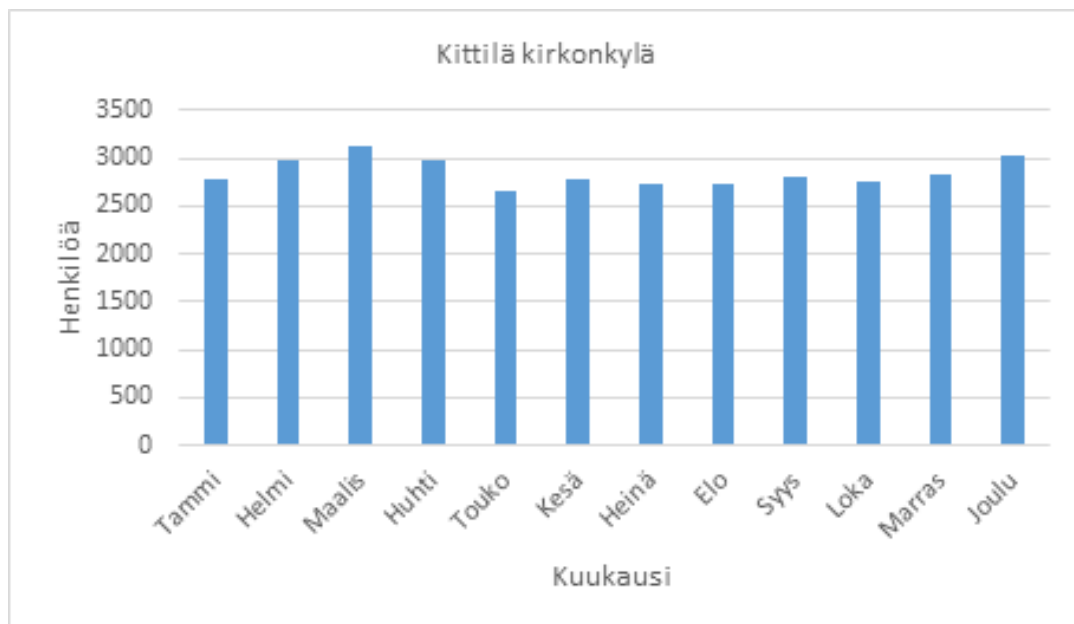


Kuva 1. Rovaniemen keskustan vesipiirin vedenkulutuksen perusteella lasketut henkilömäärät kuukausittain v. 2016.

Kuva 1 esittää Rovaniemen keskustan vesipiirin vedenkulutuksen perusteella laskettuja keskimääräisiä henkilömääriä vuonna 2016. Vedenkulutustiedot saatiin Napapiirin Energia ja Vesi Oy:ltä (Harrikoski, 2017). Vedenkulutuksen perusteella Rovaniemen keskusta-alueen henkilömäärä on pienimmillään heinäkuussa ja suurimmillaan syyskuussa. Vaihteluväli on pienehkö, muutamia tuhansia henkilöitä. Rovaniemen vedenkulutustietoja käytettiin lähinnä vertailupohjana hiihtokeskusten vedenkulutustiedoille.

Kuvassa 1 esitettyjen tulosten lisäksi vedenkulutustietojen perusteella laskettiin Saarenkylän vedenjakelupiirin henkilömäärä, ja tulokseksi saatiin noin 9 000 henkilöä. Rovaniemen kaupungin väestötilastojen mukaan Saarenkylässä asui vuoden 2015 lopussa hieman alle 10 000 henkilöä. Kaupungin tilastoissa Saarenkylä kuuluu Rovaniemen keskuksen suuralueeseen. Rovaniemen keskuksen suuralueen väestömäärä oli vuoden 2015 lopussa tilastojen mukaan lähes 54 000 henkilöä. Kun tästä vähennetään Saarenkylän tilastoitu väestömäärä, päädytään noin 44 000 henkilöön, mikä on muutamia tuhansia suurempi kuin vedenkulutustietojen pohjalta laskettu väestömäärä. (Rovaniemi, 2017.)

Kuva 2 esittää vedenkulutustietojen perusteella muodostettuja laskennallisia kuukausittaisia henkilömääriä Kittilän kirkonkylässä vuonna 2016. Vedenkulutustiedot toimitti TILMA-hankkeelle Kittilän vesihuolto-osuuskunta (Roine, 2017). Kittilän kirkonkylää koskevat tiedot hankittiin vertailutiedoiksi matkailukeskusten tiedoille.



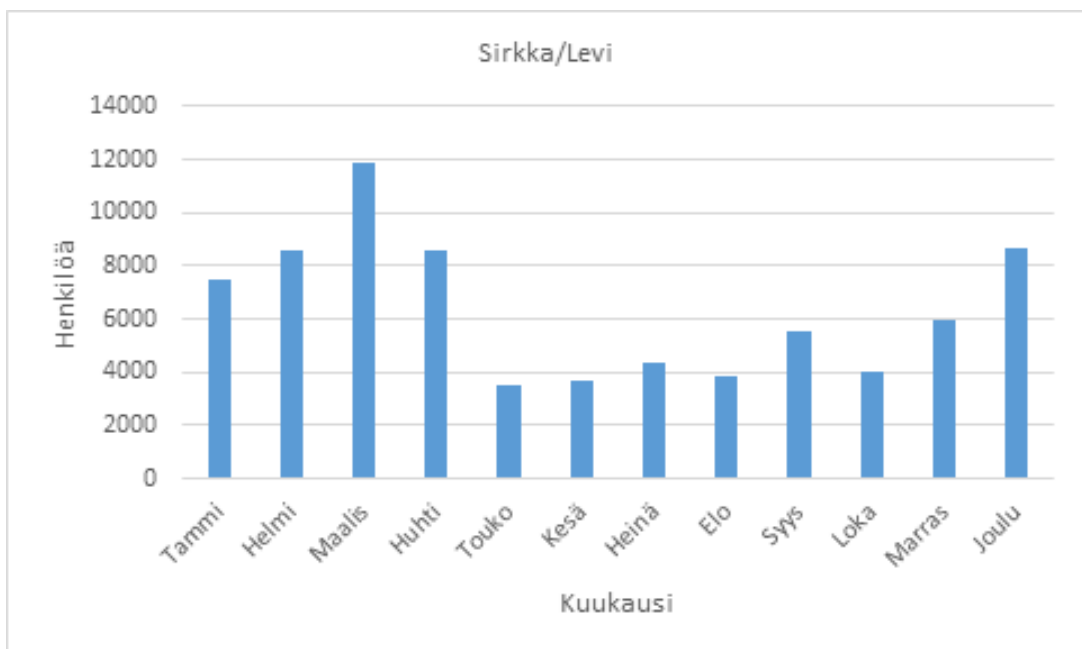
Kuva 2. Kittilän kirkonkylän vedenkulutuksen perusteella lasketut henkilömäärät kuukausittain v. 2016.

Kittilän kirkonkylän vedenkulutuksen vaihtelua selittää osaltaan veden pumppaaminen Levin alueelle matkailijoiden käyttöön. Jos Leville menevä vesi poistettaisiin tarkastelusta, vaihtelu laskennallisessa henkilömäärässä kuukausittain olisi kuvassa 2 esitettyä pienempi.

(Roine, 2017.) Vedenkulutus on pienimmillään toukokuussa ja suurimmillaan maaliskuussa. Vaihteluväli on Leville tapahtuvasta pumppaamisesta huolimatta suhteellisen pieni, laskennallisesti joitakin satoja henkilöä. Kunnan tilastojen mukaan Kittilän kirkonkylässä asuu noin 2 800 asukasta (Kittilä, 2017).

Kaiken kaikkiaan Rovaniemen ja Kittilän kulutustietojen pohjalta lasketut henkilömäärät vastaavat melko hyvin alueiden tilastoituja asukasmääriä.

Kuva 3 esittää Levin vedenkulutustietojen perusteella tehtyjä laskennallisia arvioita alueella oleskelevasta henkilömäärästä kuukausittain vuonna 2016. Vedenkulutustiedot saatiin Levin Vesihuolto Oy:ltä (Teppo, 2017), jonka toiminta kattaa Levitunturin lähialueet. Vedenkulutuksen vaihtelu alueella on huomattava: toukokuussa vedenkulutuksen perusteella arvioitu henkilömäärä oli noin 3 500, maaliskuussa lähes 12 000. Levi sijaitsee Sirkan kylässä, jonka asukasluku on kunnan tilastojen mukaan noin 900 henkilöä (Kittilä, 2017).

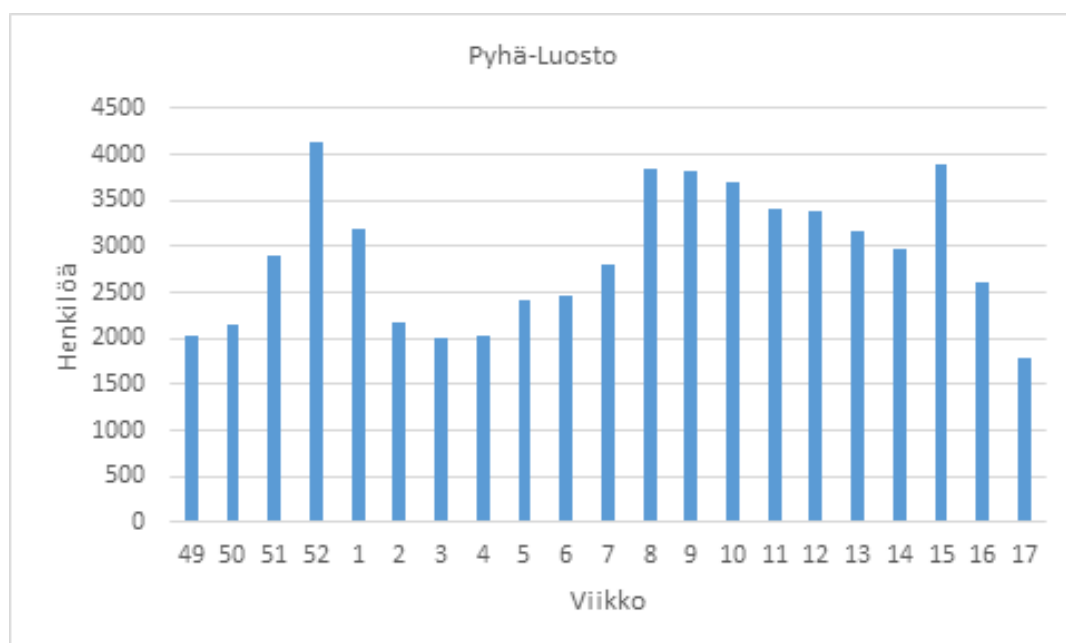


Kuva 3. Levin vedenkulutuksen perusteella lasketut henkilömäärät kuukausittain v. 2016.

Vedenkulutuksen pohjalta pyrittiin arvioimaan Levin alueella keskimäärin oleskelevien henkilöiden määrää. Se oli siis pienimmillään toukokuussa, noin 3 500 henkilöä. Jos tästä vähennetään Sirkan kylän asukasmäärä 900, saadaan alueella toukokuussa oleskelevien matkailijoiden määräksi noin 2 500. Maaliskuussa huippusesongin aikana matkailijoiden kokonaismäärä oli laskennallisesti noin 11 000 henkilöä.

Tämä on samaa suuruusluokkaa kuin aktiivisessa myynnissä olevien vuodepaikkojen kokonaismäärä Kittilässä¹ (taulukko 1, s. 22). Vähentämällä laskennallisesta kokonaishenkilömäärästä Levin rekisteröity majoituskapasiteetti 4 394 sekä alueen 900 asukasta, jäljelle jää laskennallisesti noin 6 500 rekisteröimätöntä majoitusta käyttävää henkilöä. Koska alueella oleskelee myös päiväkävijöitä ja omilla mökeillään yöpyviä, rekisteröimättömässä maksullisessa majoituksessa yöpyvien matkailijoiden määräksi voidaan huippusesonkina arvioida vedenkulutuksen perusteella muutamia tuhansia henkilöitä.

Kuvassa 4 on esitetty vedenkulutukseen perustuva laskennallinen viikoittainen henkilömäärä Pyhän ja Luoston alueilla vuoden 2016 viikosta 49 vuoden 2017 viikkoon 17 (huhtikuun lopulle). Vedenkulutustiedot saatiin Pyhä-Luosto Oy:ltä (Säärelä, 2017). Alueen laskennallinen henkilömäärä vaihteli vajaan 2 000:n ja hieman yli 4 000:n välillä.



Kuva 4. Pyhä-Luoston vedenkulutuksen perusteella lasketut henkilömäärät kuukausittain v. 2016.

Tilastokeskuksen mukaan Pyhä-Luosto-alueen rekisteröity maksullinen majoituskapasiteetti oli vuonna 2016 suurimmillaan viikolla kahdeksan, jolloin se oli 1 371 vuodepaikkaa. Pyhä-Luosto-alueen majoituskiinteistöjen kokonaiskapasiteetiksi on arvioitu 9 000 vuodepaikkaa; tähän lukuun sisältyvät myös omassa käytössä olevat vapaa-ajan asunnot.

¹ Kittilän kunnan koko majoituskapasiteetista valtaosa on Levillä.

Vedenkulutustietojen ja niihin perustuvan laskennan mukaan alueen henkilömäärä olisi suurimmillaan viikolla 52, jolloin se ylittäisi 4 000 henkilön rajan. Pyhä-Luosto Matkailuyhdistys ry:ltä saatujen tietojen mukaan vuoden viimeisellä viikolla alueen vuodepaikoista on käytössä huomattavasti yli puolet. (Summanen, 2017.) Vedenkulutuksen perustella tehty arvio näyttäisi siis tässä antavan mahdollisesti todellista pienempiä tuloksia alueen henkilömäärästä. Pyhä-Luoston alueelta saaduissa vedenkulutustiedoissa ei ollut talvisesongin ulkopuolista tarkastelujaksoa, jolloin vedenkulutus ja sen perusteella laskettu henkilömäärä ovat oletettavasti pienempiä.

Vedenkulutustiedot kertovat osaltaan siitä, että matkailukohteissa oleskelee enemmän ihmisiä kuin majoitustilastoista voidaan päätellä. Matkailukeskuksissa käytetään vedenkulutustietoja myös aikasarjana ajallisen kehityksen seuraamiseen. Jotta vedenkulutustiedoista voitaisiin tehdä tarkempia päätelmiä rekisteröimättömästä majoituksesta, tulisi hallita useita muuttujia. Näitä ovat muun muassa vedenkulutuksen määrää ja vaihtelua selittävät tekniset ja käyttötapoihin liittyvät seikat sekä erilaisten matkailijoiden – kuten päiväkävijöiden ja omilla mökeillä yöpyvien – määrät.

Lähteet

Harrikoski, J. (2017). Vedenkulutustieto matkailun tutkimuksessa. Sähköposti pasi.satokangas@lapinamk.fi 1.2.2017.

Kittilä (2017). Kittilä, kylät, Kittilän kirkonkylä. Haettu 9.11.2017 osoitteesta <http://www.kittila.fi/kittilan-kirkonkyla>

Roine, V. (2017). Tietoja vedenkulutuksesta matkailun arvioimiseksi. Sähköposti pasi.satokangas@lapinamk.fi 30.1.2017.

Rovaniemi (2017). Tilastot ja kartat. Rovaniemen väestö suuralueilla ja pienalueilla 2009–2015. Haettu 9.11.2017 osoitteesta <https://www.rovaniemi.fi/fi/Palvelut/Kuntainfo/Vaesto-ja-ennuste>

Summanen, A. (2017). Vesilaskelmaa vielä nähtäväksi. Sähköposti pasi.satokangas@lapinamk.fi 20.11.2017.

Säärelä, M. (2017). Message from KMBT_C284e. Sähköposti pasi.satokangas@lapinamk.fi 3.5.2017.

Teppo, H. (2017). Vedenkulutustieto. Sähköposti pasi.satokangas@lapinamk.fi 18.1.2017.

Ympäristöosaava (2017). Vedenkulutus. Haettu 8.11.2017 osoitteesta <http://www.ymparistoosaava.fi/sosiaali-ja-terveysala/index.php?k=22672>

TILMA  Tilastoista tietopohjaa
 Lapin matkailun
 kehittämiseksi



LAPIN AMK 
Lapland University of Applied Sciences



Vipuvoimaa
EU:lta
2014–2020



Euroopan unioni
Euroopan aluekehitysrahasto