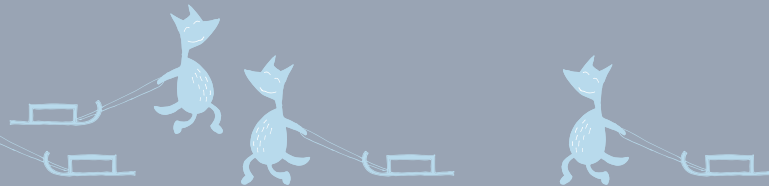
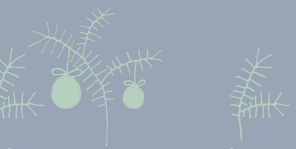
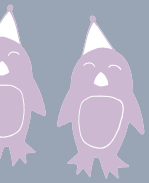
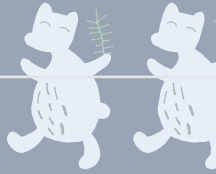
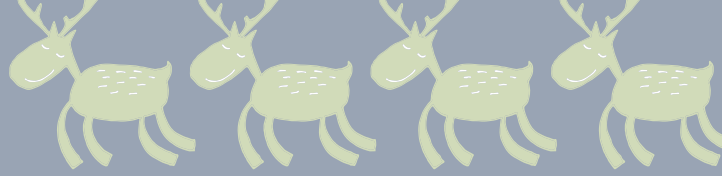


# 3

## NUORTEN SUOMALAISTEN MIELIKUVIA ARKTISUUDESTA

*Tiina Pietiläinen*



---

<b>JOHDANTO</b>	<b>42</b>
Johdatus aiheeseen	42
Arktinen matkailu tutkimuksen kohteena	43
<b>MIELIKUVAT JA AUTENTTISUUS</b>	<b>44</b>
Mielikuva	44
Autenttisuus ja aitous	46
<b>ELÄYTYSMENETELMÄTARINOIDEN SISÄLLÖNANALYYSI</b>	<b>46</b>
Aineistonkeruu eläytymismenetelmällä	46
Aineistolähtöinen sisällönanalyysi elämysmenetelmätarinoista	48
Tutkimusetiikka	49
<b>MIELIKUVAT ARKTISUUDESTA</b>	<b>50</b>
Maantieteellinen sijainti	50
Ominaispiirteiden mielikuvakimppu	52
"Aidot paikalliset ihmiset"	53
Arktiset eläimet	55
<b>MATKAN ONNISTUMISEEN JA EPÄONNISTUMISEEN VAIKUTTAVAT TEKIJÄT</b>	<b>56</b>
<b>YHTEENVETO</b>	<b>58</b>

## JOHDANTO

### *Johdatus aiheeseen*

Alueita ja paikkoja koskevia mielikuvia hyödynnetään matkailukohteita markkinoitaessa ja brändättäessä. Matkailumarkkinoijien välittäessä tietoa kohteiden erityispiirteistä he tuottavat samalla maantieteellistä tietoa, joka auttaa matkailijoilta jäsentämään kokemuksiaan. (Jokela, 2014, s. 53.) Suomalaisen puheessa esiintyy usein ilmaisu: matkustan pohjoiseen. Puhekielessä pohjoisella viitataan usein Lappiin. Eräiden määritelmien mukaan (ks. esim. Müller, Lundmark & Lemelin, 2013a, s. 5, 9) Lappi kuuluu arktiseen alueeseen. Arktiset alueet ovat nykyään suuremman huomion kohteena kuin koskaan aikaisemmin, ja termiä arktinen käytetään erilaisissa asiayhteyksissä, muun muassa matkailumarkkinoinnissa.

Mieltävätkö kotimaanmatkailijat Lapin arktiseksi alueeksi? Eri viestintäkanavat luovat kuvaa alueiden ominaispiirteistä. Lappi-kirjallisuudessa pohjoinen on usein stereotyyppisesti etelän vastakohta. Lapin kuvauksissa keskeisintä on ollut alueen ihmeellinen luonto. Pohjoisen asukkaasta on usein tehty myyttinen noitamainen hahmo. (Ridanpää, 2004, s. 210–212.) Lapin matkailun kehittämisessä painotetaan arktisten luonnonolosuhteiden ja kulttuurin kestäväää ja vastuullista hyödyntämistä (Lapin liitto, 2015, s. 24). Vuoriston (2007, s. 299) mukaan Lapin tähtikirkas yö on etelän mailta saapuvalla retkeilijälle huikaiseva kokemus. Lappi.fi-sivuston matkailuosiossa kerrotaan, että matka Lappiin on elämys, sääolot ovat ainutlaatuiset ja kulttuuri on monimuotoista. Enontekiön Tosilappi.fi-sivustolla esitellään tekemiseksi Lapissa muun muassa lintubongausta, kalastusta ja metsästystä. Vastaavatko yllä mainitut kuvaukset kuttajien mielikuvia arktisesta ja siitä, mitä he haluavat matkallaan kokea?

Tutkin suomalaisten nuorten aikuisten – tulevien aikuisten suomalaismatkailijoiden – käsityksiä siitä, mitä arktinen on ja miten se halutaan kokea. Päättökysymykseni on: Millaisia arktisuuden ulottuvuuksia voidaan tuottaa tulevaisuuden suomalaismatkailijoiden mielikuvista? En anna arktiselle ennalta tiettyä (esimerkiksi geopolitiittista) määritelmää vaan tutkin nuorten aikuisten omia käsityksiä siitä, mitä he mieltävät arktiseksi. Osakysymyksiä ovat: Millaisena kotimaanmatkailija mieltää arktisuuden? Miten arktinen alue määrittyy suomalaismatkailijoiden mielikuvissa? Tarkastelen mielikuvia ja merkityksiä, jotka pohjautuvat tutkittavien henkilökohtaisiin asenteisiin, arvoihin ja taustaan. Samaa aihepiiriä on aiemmin tarkastellut Müller (2014), joka tutki opinnäytteessään, miten ulkomaalaiset matkailijat määrittävät termin arktinen ja millaisia mielikuvia se heissä herättää. Tulokset osoittivat ulkomaalaisten matkailijoiden liittävän arktisuuden talviolosuhteisiin, kylmyyteen, arktisiin eläimiin ja luontoon.

Tutkimusaineistoni muodostavat Keski-Suomessa ammattikorkeakouluopiskelijoilta eläytymismenetelmällä keräämäni tekstit. Eläytymismenetelmää on käytetty paljon etenkin opinnäytteissä mielikuvia tutkittaessa (mm. Jäntti, 2010; Kärkkäinen, 2010; Ouallen, 2003).

### *Arktinen matkailu tutkimuksen kohteena*

Arktiselle alueelle ei ole olemassa yhtä tiettyä määritelmää, vaan alueen rajojen määrittely riippuu asiayhteydestä. Luonnontieteen näkökulma luo usein mielikuvaa arktisesta (Repo, 2014, s. 22). Yhteiskuntatieteissä pohjoista napapiiriä käytetään usein arktisen alueen maantiellisenä rajana, mutta arktinen matkailu ymmärretään myös mielikuvana (Müller, ym. 2013a, s. 5). Arkielämässä erilaisiin arktisen määritelmiin törmää esimerkiksi sanomalehdissä. Esimerkiksi eräässä Helsingin Sanomien artikkelissa todetaan Suomen olevan arktinen maa, koska yli kolmannes maa-alasta sijaitsee napapiirin pohjoispuolella (Saavalainen, 2014).

Arktinen alue voidaan määritellä metsänrajan, lämpötilan, merijään, napapiirin ja erilaisten poliittisten sopimusten mukaan. Lämpötilamääritelmän mukaan arktiseksi luetaan alueet, joiden kesäkuun keskilämpötila ei ylitä +10 celsiusastetta. Metsänrajan mukaan arktinen alue alkaa metsän ja pohjoisen puuttoman tundran väliseltä vaihtumisvyöhykkeeltä. Yhtenä arktisen alueen rajana voidaan pitää myös ikiroutaa. Merialueilla määrittely perustuu meren talvisen jääpeitteen keston. Poliittisia sopimuksia arktisen alueen määritelmäksi on erilaisia, ja esimerkiksi kansainvälisessä yhteistyössä Suomen arktinen alue on rajattu napapiirin pohjoispuoliseksi osaksi Lappia. (Arktinen keskus / Arktisen alueen määritelmät.)

Suomen arktisen strategian (Valtioneuvoston kanslia, 2013, s. 15) mukaan Suomi on arkinen maa, ja luonto, ilmasto, historia, maantiede sekä kokemukset ovat muokanneet suomalaisille arktisen identiteetin. Mutta kuten Repo (2014, s. 81) toteaa, ”arktisuus todennäköisesti merkitsee erilaisia asioita helsinkiläiselle ja enontekiöläiselle”. Ihmisen asuinpaikasta ja muusta taustasta riippuen mielikuva arktisuudesta on erilainen. Yleensä ajatellaan, että arktinen alue sijaitsee jossain kaukana, syrjässä, ja että sen ominaispiirteisiin kuuluvat revontulet, lumi, pimeys ja jää. Arktinen alue on kuitenkin laaja, eivätkä olosuhteet kaikkialla ole samanlaiset. (Viken, 2013, s. 41.)

Kokemukset ovat matkailun keskeisintä sisältöä (Lüthje, 2001, s. 11). Matkoja myydään lupaamalla erityisiä kokemuksia, ja ostopäätöksiin vaikuttavat näihin lupauksiin liittyvät mielikuvat ja odotukset. Tarve matkustaa ilmentää paikan tärkeyttä kokemuksen syntymisessä: kotipaikka ei aina ole riittävä toteuttamaan unelmia ja pyrkimyksiä, vaan niitä on lähdeävä toteuttamaan

muualle. Henkilön matkallaan kokema paikka rakentuu sekä hänen havaitsemastaan että kuvittelemastaan. (Suvantola, 1999.)

Müllerin ym. (2013a, s. 5) mukaan arktisen matkailun ja arktisen matkailutuotteen määrittelyminen on hankalaa, koska kyse ei ole pelkästään ympäristöstä. Joitakin arktiseen turismiin kuuluvia asioita voidaan esimerkiksi siirtää toiseen ympäristöön – kuten jääkarhuja eläintarhoihin ympäri maailmaa. Lisäksi matkailu määritellään usein poistumiseksi kotiympäristöstä, joten arktisen alueen sisäisiä matkoja ei näin määriteltynä laskettaisi arktiseksi turismiksi.

## MIELIKUVAT JA AUTENTTISUUS

### *Mielikuva*

Mielikuvia on tutkittu useilla eri tieteenaloilla. Kielitoimiston sanakirjan (2015) mukaan mielikuva on ”sisäinen, psyykkinen kuva jostakin, kuvitelma; mielle”. Mielikuva viittaa merkityksen antoon, jota teemme omien tarpeidemme pohjalta, omassa elämäntilanteessamme, yhdistellen ja tulkiten merkityksen muodostamiseen liittyviä tietoja, viestejä ja ilmentymiä (Karvonen, 1997, s. 32). Mielikuvia muodostuu koko ajan, kun havainnoimme todellisuutta. Mielikuvat syntyvät tietoisien tahdon ulkopuolella, ja niissä on jotain käsitteenomaista. Mielikuvaa on joskus vaikea erottaa käsitteestä, koska käsite tuo yleensä mieleemme tietyn mielikuvan. Tiettyihin käsitteisiin liittyvät mielikuvat ovat eri kulttuureissa ja eri ihmisillä erilaiset. Esimerkiksi kiinalaisilla on erilainen mielikuva talosta kuin suomalaisilla. (Turunen, 1998, s. 61–62, 80.) Mielikuvilla on tärkeä rooli yhteiskunnan ilmiöiden sosiaalisessa rakentumisessa ja tulkinnassa (Äikäs, 2004, s. 33).

Maita koskevat mielikuvat pohjautuvat sekä välilliseen että välittömään tietoon. Maakuvalla tarkoitetaan ihmisen tapaa hahmottaa tiloja ja alueita hänen niihin liittämänsä mielikuvien kautta. Välitön tieto perustuu kokemusperäiseen tietoon, välillinen tieto taas muodostuu erilaisten suullisten, kuvallisten ja kirjallisten lähteiden pohjalta. (Tuohino ym., 2004, s. 7.) Suomen kielessä tulkintaongelmia tuottaa se, että englannin kielen image tarkoittaa sekä imagoa että mielikuvaa (Kauppila & Äikäs, 2002, s. 2). Karvosen (1997, s. 32) mukaan mielikuvan ja imagon erona perinteisessä viestintäkäsityksessä on se, että imagoissa on kyse viestien lähettäjäpuolen toiminnasta ja mielikuvassa taas toimijana on vastaanottajapuoli. Tietynlaisesta merkkituotannosta (imago), tahallisesta tai tahattomasta, ei kausaalisesti seuraa tietynlaisia merkityksiä (mielikuva) kaikille viestin vastaanottajille vaan eri ihmiset muodostavat erilaisia merkityksiä. Paikkoihin liittyvä mielikuva rakentuu yksilön us-

komuksista, ajatuksista, arvoista ja vaikutelmista (Burges, 1982, s. 2, Kauppilan & Äikäksen, 2002, s. 2 mukaan).

Mitchell (1984, s. 505) on jakanut mielikuvan käsitteellistykset viiteen eri ryhmään, jotka kuvastavat myös mielikuvien tutkimusta (kuva 1). *Kuvaavia mielikuvia* ovat kuvat ja muut ilmentymät, joita on tuotettu suunnitelmallisesti. Esimerkiksi luotaessa kaupunki-imagoa pyritään tuottamaan mielikuvia esite- ja muun materiaalin avulla. *Näkyvät mielikuvat* kertovat, miten tietyt kuvastumat tietyistä kohteista voidaan asettaa mielikuvan taustalle. Esimerkiksi rakennukset asetetaan tietyn kohteen taustalle, kuten mielikuvaan Pariisista liitetään Eiffel torni. *Aistimielikuvissa* on kyse aistitiedon tuottamasta tiedosta. Mielikuvitukseen perustuvat eli *psykykkiset mielikuvat* ovat käsityksiämme tietyistä kohteesta; niihin vaikuttavat unelmat, fantasiat muistot ja ideat. *Verbaalisten mielikuvien* tuottajia ovat kaunokirjallisuus, lehtiartikkelit, internet ja muut vastaavat lähteet. (Mitchell, 1984, s. 505; ks. myös Äikäs, 2004, s. 31–32.)



Kuva 1. Mielikuvaryhmät. Lähde: Mitchell, 1984, s. 505.

Matkakohteista syntyviin mielikuviin vaikuttavat hyvin monenlaiset asiat kouluopetuksesta alkaen. Elokuviissa, kirjallisuudessa, televisiossa, lehdistössä ja muussa mediassa liitetään eri paikkoihin tiettyjä piirteitä. Paikkoja esitellään näitä valikoituja piirteitä korostamalla. (Tuulentie, 2009, s. 88.)

Sekä kotimaan- että ulkomaanmatkailussa matkailijan lähtöalue vaikuttaa siihen, miten hän kokee jonkin alueen vetovoimaisuuden (Vuoristo & Vesterinen, 2009, s. 16). Matkailijoilla onkin todennäköisesti erilaisia mielikuvia siitä, mitä he odottavat kokevansa ja näkevänsä matkakohteessa. Lappiin yhdistetään voimakkaasti porot, joulupukki, saamelainen kulttuuri, revontulet ja keskiyön aurinko. Suomalaisille Lappi edustaa ennen kaikkea luonnon kauneutta ja luonnonläheisyyttä. (Lappi-brändin lähtötilanteen selvitystyö, 2011, s. 63.) Matkakohteesta tuotettavan imagon pohjalta matkailijalle muodostuu mielikuva, joka vaikuttaa suuresti siihen, päättääkö hän matkustaa kyseiseen kohteeseen (Kauppila & Äikäs, 2002).

### *Autenttisuus ja aitous*

MacCannellin (1999, s. 1–7) mukaan nykyihminen kokee todellisuuden ja autenttisuuden sijaitsevan jossain muualla; modernisaation vastapainoksi autenttisuutta etsitään muista kulttuureista ja muista ajoista. Jokisen ja Veijolan (1990, s. 33) mukaan ”turistinen nostalgia palvoo aitoa ja koskemattomaa”. Wangin (1999; ks. myös Lüthje, 2017) mukaan autenttisuus voidaan jakaa kolmeen osa-alueeseen. Objektiivinen autenttisuus on tosiasiallista aitoutta. Sitä edustaa esimerkiksi museoon taltioitu esineistö. Konstruktivisessa autenttisuudessa autenttisuutta ei muodosta kohteen alkuperä vaan se, kuinka kokijat itse suhtautuvat kohteeseen. Sama kohde voi olla eri tavalla autenttinen eri henkilöille, ja aika voi muuttaa epäautenttiseksi mielletyn kohteen autenttiseksi. Esimerkiksi Las Vegas on muodostunut autenttiseksi kohteeksi. Eksistentiaalinen autenttisuus tarkoittaa sitä, että matkailija kokee olevansa oma, aito itsensä. Matkailija voi ”löytää itsensä” myös epäautenttisenä pidetyssä ympäristössä.

Aitouden etsimisellä on pitkä historia. Aluksi löytöretkeilijät ja antropologit, sitten myös turistit heidän seuraajinaan ovat kysyneet, onko kyseessä aito paikallisuus vai kopio ja huijaus? Turistille aitous on merkinnyt koskemattomuutta ja puhtautta, halua olla ensimmäinen, joka jättää jalanjälkensä tiettyyn paikkaan. (Veijola, 2002, s. 94.) Epäonnistuminen autenttisuuden välittämässä voi johtaa luottamuksen puutteeseen, esimerkiksi jos ”Lapin puun alta vilahtavat farkut” (Veijola, 2002, s. 108).

Autenttisuuteen liittyvät vahvasti turistisen näyttämön (*front stage*) ja takahuoneen (*back stage*) käsitteet (MacCannell, 1999, s. 92–96). Turistinen näyttämö on tila, jossa turistit ja isännät kohtaavat. Takahuone taas on turisteilta suljettu ympäristö, ja siihen liittyy tietty mystifointi. Turistit ovat kiinnostuneita näkemään paikallisten tavanomaista arkielämää ja pääsemään vuorovaikutukseen paikallisväestön kanssa. Takahuone on kuitenkin pääsääntöisesti turistin ulottamattomissa.

## ELÄYTYMISMENETELMÄTARINOIDEN SISÄLLÖNANALYYSI

### *Aineistonkeruu eläytymismenetelmällä*

Eläytymismenetelmällä tarkoitetaan menetelmää, jossa vastaajat laativat lyhyehköt kirjoitukset tutkijan laatimien kehyskertomusten pohjalta. Eläytymismenetelmätarinat eivät ole välttämättä todellisuuden kuvauksia vaan tarinoita siitä, mitä asiat merkitsevät ja mikä saattaa toteutua. Olennaista on kehyskertomusten variointi: peruskehyskertomuksesta luodaan vähintään kaksi versiota, jotka poikkeavat toisistaan yhden merkittävän asian suhteen.

Kohdejoukkoa pyydetään siis kirjoittamaan tarinoita vähintäänkin kahden erilaisen kehyskertomuksen ohjaamina. Kehyskertomukset voivat olla pidempiä tarinoita tai muutaman lauseen avauksia tutkittavaan aiheeseen. Suurten joukkojen käsityksien kuvaamiseen menetelmä ei sovi. (Eskola & Wallin, 2015, s. 56, 65.) Erityisen tärkeää on kehyskertomusten laatiminen, ja se osoittautuu joskus työlääksi. Keskeisen tekijän varioinnin avulla tarinoista voidaan etsiä tilanteen rakenne ja sen eri elementtejä sekä tarkastella tilanteen logiikkaa. On tärkeää, että kehyskertomuksissa vaihtelee vain valittu merkittävä seikka; muuten kertomusten tulee olla samanlaisia. Kehyskertomukset kannattaa testata etukäteen, jotta nähdään, tuntuvatko ne toimivilta. (Eskola, 1997, s. 9, 17–19.)

Eläytymismenetelmätehtävä voidaan antaa kirjoitettavaksi ilman ennakkoilmoitusta. Kirjoitusaikaa varataan noin 15–20 minuuttia, ja lopuksi osallistujille voidaan kertoa kehyskertomuksia olleen useanlaisia. Tällöin voidaan myös vastata mahdollisesti heränneisiin kysymyksiin. (Eskola, 1991, s. 18.) Paras tilanne eläytymismenetelmätarinoiden keräämiselle on jonkin ryhmän kokoontuminen; kokemukset vastausten keräämisestä postitse eivät ole rohkaisevia (Eskola, 1997, s. 20).

Eläytymismenetelmä ei kerro täsmällisesti, miten asiat ovat, vaan pikemminkin, kuinka asiat voisivat olla (Eskola & Wallin, 2015 s. 65). Näin sen avulla voidaan löytää tutkittavaan aiheeseen uusia näkökulmia. Elämysmenetelmällä toteutetun tutkimuksen tulosten yleistettävyydessä on kuitenkin rajoituksensa.

Käytin tutkimuksessani seuraavia kehyskertomuksia:

- *Olet juuri palannut arktiselle alueelle suuntautuneelta lomamatkalta. Matkasi oli onnistunut. Mitä matkallasi koit ja millä alueilla liikutit?*
- *Olet juuri palannut arktiselle alueelle suuntautuneelta lomamatkalta. Matkasi oli epäonnistunut. Mitä matkallasi koit ja millä alueilla liikutit?*

Keräsin aineiston helmikuussa 2016 kahdelta eri opiskelijaryhmältä. En kysynyt vastaajien ikää, mutta he olivat noin 19–29-vuotiaita miehiä ja naisia, jotka opiskelivat ammattikorkeakoulussa joko restonomiksi tai insinööriksi. Vastaajille ei annettu ennalta mitään määritelmää arktisesta, joten kirjoitetut tarinat perustuvat puhtaasti heidän omiin näkemyksiinsä.

Aineistonkeruun jälkeen keräsin onnistuneiden ja epäonnistuneiden matkojen kuvaukset omiin pinoihinsa. Restonomi- ja insinööriopiskelijoiden vastauksia en analysoinut erikseen, vaan käsitteelin aineistoa yhtenä kokonaisuutena. Aineistossa oli yhteensä 33 onnistunutta tarinaa 26 epäonnistunutta



tarinaa. Tarinoiden määrä vaihtelee, koska osa opiskelijoista jätti kirjoittamatta oman tarinansa. Molemmista tarinatyypeistä arvoihin analyysiin mukaan otettavaksi 20 tarinaa, jotka kirjoitin puhtaaksi. Numeroin tarinat juoksevasti numeroilla 1–40 siten, että onnistuneiden matkojen eteen lisäsin kirjaimen O ja epäonnistuneiden variaatioiden eteen kirjaimen E.

### *Aineistolähtöinen sisällönanalyysi elämysmenetelmätarinoista*

Sisällönanalyysi on perusanalyysimenetelmä, jota voidaan käyttää kaikessa laadullisessa tutkimuksessa. Se on paitsi yksittäinen metodi myös väljä teoreettinen kehys, joka voidaan kytkeä erilaisiin analyysikokonaisuuksiin. Sisällönanalyysi on tekstianalyysia, jossa tarkastellaan inhimillisiä merkityksiä. Sitä voidaan tehdä aineistolähtöisesti, teoriaohjaavasti tai teorialähtöisesti. Aineisto järjestetään tiiviiseen ja selkeään muotoon, ja näin pyritään lisäämään sen informaatioarvoa. (Tuomi & Sarajärvi, 2002, s. 105, 110.)

Laadullisessa tutkimuksessa puhutaan yleensä induktiivisesta ja deduktiivisesta analyysistä. Jako perustuu käytettävän päättelyn logiikkaan, joka voi olla joko yksittäisestä yleiseen (induktiivinen) tai yleisestä yksittäiseen (deduktiivinen). Jako on kuitenkin ongelmallinen, sillä esimerkiksi puhtaan induktion mahdollisuus on kyseenalaistettu: voiko uusi teoria syntyä pelkästään havaintojen pohjalta? Jaottelun ongelma on käytännöllinen. Siinä unohdetaan kolmas tieteellisen päättelyn logiikka, abduktiivinen päättely. Abduktiivisen päättelyn mukaan teorianmuodostus on mahdollista silloin, kun havaintojen tekoon liittyy jokin johtoajatus tai johtolanka. (Tuomi & Sarajärvi, 2002, s. 95, 96.)

Analyysimenetelmät voidaan jakaa aineistolähtöiseen, teoriasidonnaiseen ja teorialähtöiseen. Käytän tutkimuksessani teoriasidonnaista analyysia. Analyysiyksiköt valitaan aineistosta. Aikaisempi tieto ohjaa analyysia, mutta kyse ei kuitenkaan ole teorian testaamisesta. (Tuomi & Sarajärvi, 2002, s. 97–98.)

Analyysi alkaa aineiston läpikäymisellä ja kiinnostavien asioiden huomioimisella. Tämän jälkeen aineisto koodataan tutkijan itse parhaaksi kokemalla tavalla. Kolmannessa vaiheessa aineisto luokitellaan, teemoitteellaan tai tyyppitellään. Tämä mielletään useasti varsinaiseksi analyysiksi, mutta se ei ole mahdollista ilman aikaisempia vaiheita. (Tuomi & Sarajärvi, 2002, s. 95.)

Ongelmina kvalitatiivisissa lukutavoissa ovat usein raportoinnissa muodostettavat kompromissit. Aineisto saatetaan jättää tematisoinnin nimissä pelkäksi sitaattikokoelmaksi. Sitaatit ovat usein mielenkiintoisia, mutta ne eivät välttämättä osoita kovin pitkälle menevää analyysia tai johtopäätöksiä. Sitaattien runsas käyttö kuvaa aineistoa laajalti mutta tekee raportista raskas-

lukuisen. Toisaalta sitaattit antavat lukijalle mahdollisuuden arvioida tutkijan tekemiä tulkintoja. (Eskola & Suoranta, 1998, s. 179–180.)

Käytän tutkimuksessani aineiston teemoittelua. Se on Tuomen ja Sarajärven (2002, s. 95) mukaan luokittelun kaltaista mutta painopiste on siinä, mitä kustakin teemasta on sanottu. Kehyskertomusten variaatiot muodostavat usein teemat, joihin voi tarttua (Eskola, 1997, s. 89). Aluksi suunnittelin analyysimenetelmäksi tyypittelyä, mutta aineiston tarkasteltu osoitti teemoittelun paremmaksi vaihtoehdoksi. Teemoittelu on suositeltava aineiston analysointitapa käytännön ongelman ratkaisemiseksi (Eskola & Suoranta, 1998, s. 178). Päättökysymykseni ei ole kovin käytännönläheinen. Koin kuitenkin tyypittelyn ongelmalliseksi, koska kirjoitetut tarinat olivat lyhyitä, keskimäärin noin 25 sanan mittaisia, ja ne sisälsivät paljon samankaltaisuuksia.

Aineiston laatuun saattoi vaikuttaa se, että tarinoiden kirjoittamiseen ei käytetty paljon aikaa. Lisäksi toisessa keräystilanteessa opiskelijoilla oli päivän viimeinen kontaktitunti ja toisessa tilanteessa useimmilla opiskelijoilla oli edessä lounastauko. Näin ollen vastaajat eivät ehkä keskittyneet kirjoittamiseen parhaalla mahdollisella tavalla, ja kiireettömämmässä olosuhteissa tarinoista olisi voinut tulla toisenlaisia. Eskolan (1991, s. 19) mukaan kehyskertomus saattaa joskus osoittautua hankalaksi, jolloin tutkittavat kirjoittavat jostain muusta kuin kehyskertomuksessa mainitusta asiasta. Joidenkin opiskelijoiden vastauksista olikin havaittavissa, että kirjoittaja ei välttämättä ollut kovin orientoitunut kirjoittamaan tarinaa pyydetyistä aiheista.

Kirjoituksissa toistui neljä keskeistä teemaa: arktisen maantieteellinen sijainti, arktiseen liitetyt ominaisuudet (kuten kylmyys), muut ihmiset ja eläimet. Aineiston analyysi rakentuu näiden teemojen pohjalle: etsin teksteistä kutakin teemaa kuvaavia näkemyksiä.

### *Tutkimusetiikka*

Ihmisoikeudet muodostavat ihmisiin kohdentuvan tutkimuksen perustan, ja tutkijan kuuluu huolehtia tutkittavien oikeuksista ja totuudenmukaisesta tiedottamisesta (Tuomi & Sarajärvi, 2002, s. 128). Eläytymismenetelmässä haetaan arkielämälle tyypillisiä toimintamekanismeja, harkintaa ja eri vaihtoehtojen puntarointia. Näin pyritään huomioimaan sekä ihmisen toiminnallinen että kieleen, pohdintaan ja ajatteluun liittyvä puoli. Eläytymismenetelmässä ilmaisemisen vapaus on suurempi kuin lomaketutkimuksessa. Lisäksi tutkittava saa kirjoittaa koko vastauksensa täysin itsenäisesti, joutumatta esimerkiksi perustelemaan sitä, toisin kuin haastattelututkimuksessa. Lisäksi vastaaminen on ylipäänsä vapaaehtoista. (Eskola, 1997, s. 13–14.) Eläytymismenetelmään liittyviä ongelmia ovat muun muassa kysymykset kirjoitettuu-

jen tarinoiden totuudenmukaisuudesta ja kirjoitustilanteiden mahdollisesta keinotekoisuudesta (Suoranta 1991, s. 90, Eskolan 1991, s. 44 mukaan). Eläytymismenetelmän käyttö voi vaikuttaa vastaajaan mielentilaan. Eräässä kokeessa pyydettiin lentopallojoukkuetta kuvittelemaan tilanne, jossa he häviävät seuraavan ottelun. Kun myös todellisuudessa kävi näin, kokeen tehnyt tutkija-pelaaja ei ollut hävityn ottelun jälkeen kovin suosittu. (Eskola, 1991, s. 1.)

Omassa tutkimuksessani suurimmat tutkimuseettiset kysymykset liittyvät aineiston keräämiseen ja säilyttämiseen. Keräämistilanteessa vastaajille kerrottiin, mihin kerättävää aineistoa tullaan käyttämään ja että osallistujat jäävät nimettömiksi. Vastaajille kerrottiin myös, että kirjoittaminen voi pohjautua täysin mielikuviin. Tutkittavilla oli halutessaan mahdollisuus kieltäytyä tutkimukseen osallistumisesta. Tutkimuksen teossa noudettiin hyviä tieteellisiä käytäntöjä, kuten rehellisyyttä ja yleistä huolellisuutta tulosten tallentamisessa ja esittämisessä (ks. TENK, 2012) sekä Lapin yliopiston tutkimuseettisiä ohjeita. Tutkijan oma tutkijaposition on yksi tutkimuseettisistä kysymyksistä. Päädyin eläytymismenetelmään aineistonkeruumenetelmänä, koska olin kiinnostunut mielikuvista, joita arktinen matkailu sisältää ja eläytymismenetelmä soveltuu nimenomaan mielikuvien tutkimiseen.

## MIELIKUVAT ARKTISUUDESTA

### *Maantieteellinen sijainti*

Arktiselle ei ole siis olemassa yhtä tiettyä määritelmää, vaan arktisen alueen rajojen määrittely riippuu asiayhteydestä. Peruskoulussa annetaan yleissivistävää opetusta maapallosta ja kerrotaan maapallon erilaisista alueista. Vuoden 2004 perusopetuksen opetussuunnitelman perusteiden (Opetushallitus, 2004, s. 177) mukaan 5.–6. luokan maantiedon opetuksen yhtenä tavoitteena oli perehtyä Euroopan maantietoon ja muihin maapallon alueisiin. Opetukseen sisältyi muun muassa maailmankartan keskeinen nimistö. Todennäköistä myös tutkimukseen osallistuneet opiskelijat olivat jossakin asiayhteydessä kuulleet jonkin määritelmän arktisesta alueesta.

Maantieteessä paikalle voidaan antaa monia eri merkityksiä, mutta arkikielessä paikka terminä assosioituu helposti paikkakuntaan tai johonkin kartalta osoitettavissa olevaan kohteeseen. Paikaksi tai alueeksi voidaan ymmärtää tietty hallinnollisen aluerajauksen määräämä kokonaisuus. (Äikäs, 2004, s. 64–65.) Tämä näkyi opiskelijoiden tuottamissa tarinoissa. Arktiseksi alueeksi määriteltiin esimerkiksi Siperia:

*Lähdin lomamatkalle kauniin talviseen Siperiaan. Pääasiassa vietin aikani Novosibirskin jäähallilla seuraamassa paikallisen suurseura Sibirin otteita. (O39)*

Arktinen alue oli vastaajien mielikuvissa maantieteellisesti varsin laaja. tarinat sijoittuivat usein Siperiaan, Grönlantiin, Pohjoisnavalle, Etelämantereelle tai Lappiin. Lisäksi mainittiin Alaska, Islanti ja jäämeri. Yhdessä tarinassa mainittiin Mount Everestin vuoristo Nepalin ja Kiinan rajalla, mutta esimerkiksi Sveitsin tai Itävallan Alppeja ei niiden vuoristoista ja jäätiköistä huolimatta mainittu yhdessäkään tarinassa. Molemmissa tarinavariaatiossa osa vastaajista mielsi arktiseksi alueeksi myös Etelämantereen eli Antarktiksien.

Onnistuneita matkoja kuvaavissa kirjoituksissa paikkaa oli kuvailtu yleensä ylimalkaisemmin ja epämääräisemmin kuin epäonnistuneiden matkojen kuvauksissa. Esimerkiksi seuraavassa tarinassa ei ole mitään tiettyä maantielistä sijaintia vaan se luo mielikuvan vuoristoalueesta ja pingviineistä:

*Näin pingviinejä, ne oli söpöjä. Matka oli pitkä ja kylmä, mutta maisemat olivat niin upeita, etten vaihtaisi kokemusta mihinkään. Matka oli osittain vaarallinen, mutta oikealla asenteella selviää mistä vain! (Varusteet myös auttaa asiaan.) Liikuin jossain vuoristoalueilla missä on pingviinejä. En tiedä missä sellaista on. (O22)*

Arktiseen alueeseen liittyy mielikuva eksoottisuudesta ja sijainnista jossain muualla, kaukana (Müller, ym. 2013a, s. 5, 9). Tämä näkyi kirjoitetuissa tarinoissa: arktinen alue kuvattiin eksoottiseksi, ja se sijaitsi jossain määrittelemättömässä paikassa tai kaukana.

Jäämeri alueena mainittiin kolmessa onnistuneen matkan kuvauksessa. Siperia mainittiin kahdessa ja Suomen Lappi, napapiirin alue, Grönlanti, Alaska, Etelämantereen sekä Pohjoisnapa kukin yhdessä onnistunut matkaa kuvaavassa tarinassa.

Tarinoissa epäonnistuneista matkoista alue ja paikka määriteltiin yleensä tarkemmin: useimmissa (16) epäonnistututta matkaa kuvaavissa teksteissä mainittiin konkreettinen alue tai paikka.

*Olin Suomen Lapissa lomamatkalla ja en ollut tyytyväinen. Olin enimmäkseen Kuusamon, Rukan ja Pyhätunturin alueella ja lämpötila oli melkein -30 °C. Kylmyyden takia rinteisiin ei voinut oikein mennä, ne olivat jäässä. Hiihtokin oli aika huonoa, sillä laduista ei pidetty huolta ja oli puuterilunta päällä. Mökkin oli aika huono. Pitää harkita ennen kuin lähdän uudestaan. (E10)*

Edellä olleessa tarinassa myös Pohjois-Pohjanmaahan kuuluva Kuusamon ja Rukan alue miellettiin arktiseksi. Tarinassa on kohtia, jotka voisivat olla peräisin todellisesta matkakokemuksesta. Suomen Lappi mainittiin kolmessa epäonnistuneen matkan kuvauksessa. Muita epäonnistuneiden matkojen kohteita olivat Etelämanner (kolmessa tarinassa), Grönlanti (kahdessa), Pohjoisnapa (kahdessa) sekä Islanti, Siperia, Mount Everest, ja Pohjois-Venäjä kukin yhdessä tarinassa. Lisäksi yhdessä tarinassa mainittiin Ivalo lähtöpaikkana Pohjois-Venäjälle suuntautuvalle matkalle ja yhdessä tarinassa tapahutuma-alueeksi mainittiin Ylläs. Yksi kirjoittaja totesi, että ”ei edes tiedä mitä arktiseen alueeseen kuuluu” (E3). Kolmessa epäonnistuneen matkan kuvauksessa ei ollut mitään viittausta alueeseen tai paikkaan.

Eskolan (1997) mukaan eläytymismenetelmä tuottaa stereotypioita, mutta se tuottaa myös poikkeuksellisia vastauksia. Eläytymistarinat kertovat siitä, mitä ihmiset tutkittavasta aiheesta ajattelevat. Näiden käsitysten pohjalta, olivatpa ne totta tai eivät, ihmiset tekevät valintoja elämässään. (Eskola, 1997, s. 28–29.)

### *Ominaispiirteiden mielikuvakimppu*

Kylmyys, revontulet, lumi ja jää mainittiin toistuvasti sekä onnistuneiden että epäonnistuneiden matkojen kuvauksissa. Valon määrän suuri vaihtelu ja kylmyys sekä jäätiköt ja ikirouta ovatkin arktisen luonnon ja alueen tyypillisiä piirteitä (Arktinen keskus / Otteita...). Selänniemen (1996, s. 174) mukaan suomalaisten etelänmatkailu on malliesimerkki mielikuvasidonnaisesta turismista. Etelä on mielikuvakimppu, joka ei välttämättä sijaitse konkreettisesti paikassa, vaan kyseessä on mielikuva merestä, rannasta, auringosta ja palmuista. Myös tutkimissani tarinoissa näkyy vahva mielikuvasidonnaisuus, mielikuvakimppu tietyistä arktisista ominaisuuksista, kuten jäästä, kylmyydestä, revontulista, tuntureista ja talvesta.

*Ulkona oli hyvin kylmää ja talvista. Ihmisiä näkyi todella vähän. Pääsin näkemään mahtavia maisemia, muun muassa revontulitaivaan ja sumuisen auringon nousun. Kävin huskyajelulla tunturin kupeessa ja näin useita porotokkia matkani aikana. Lämmintä vaatetta ei tuskin ollut ainakaan liikaa! (O21)*

Kylmyys ja talviolosuhteet mainittiin lähes kaikissa tarinoissa. Yhdessäkään tarinassa ei viitattu suoraan kesään. Tähän saattoi osaltaan vaikuttaa aineiston keräämisen ajankohta, helmikuu, jolloin myös tutkimuspaikkakunnalla Keski-Suomessa vallitsivat lumiset talviolosuhteet eivätkä kesään liittyvät mielle yhtymät olleet ajankohtaisia.

Tarinoissa epäonnistuneesta matkasta tulivat esille myös lumeen liittyvät odotukset.

*Menin harrastamaan talviurheilulajeja Ylläkselle, mutta ilmastonmuutoksen vuoksi Lapissa ei ollut lunta lainkaan. Tämän vuoksi siellä oli vain märkää ja pimeää. Masennuin.... (E13)*

Tässä tarinassa matkan ensisijaisena tarkoituksena oli talviurheilu, jonka toteuttamiseen tarvitaan lunta, eivätkä matkalle asetetut odotukset olisi voineet toteutua lumettomissa olosuhteissa. Talvimatkailulla on Pohjoismaissa pitkä historia. Aktiviteetit, kuten hiihto, ovat liittyneet siihen kiinteästi. Ne ovat myös osa pohjoista imagoa. Vaikka monet kohteet ovatkin ympäri-vuotisia matkailukohteita, talvi on vilkkain sesonki. Etenkin Suomessa talvikaudella on matkailussa erityinen merkitys. (Hall, Müller & Saarinen, 2009, s. 224, 241.)

*Liikuin pohjoisnavalla ja matkani oli epäonnistunut, koska pohjoisnavalla ei ole mitään muuta kuin lunta, jäätä ja aggressiivista faunaa. (E9)*

Selänniemen (1996, s. 173) mukaan potentiaalinen etelänmatkailija kuvittelee tarjottujen ja kuviteltujen mielikuvien pohjalta niitä mahdollisia tapahtumia ja kokemuksia, joita matkalla voisi olla. Edellä kuvatussa tarinassa epäonnistuneesta matkasta on havaittavissa samansuuntainen mielikuvien yhdistelmä arktisesta alueesta: pohjoisnavalla on tarinan kirjoittajan mielikuvissa tarjolla lunta, jäätä ja aggressiivisia eläimiä.

### *”Aidot paikalliset ihmiset”*

Sekä onnistuneiden että epäonnistuneiden matkojen kuvauksissa esiintyi muita ihmisiä. Nämä olivat yleensä joko paikallisia, matkan toteutuksessa mukana olevia henkilöitä (kuten oppaita) tai omaan matkaseurueeseen kuuluvia muita matkailijoita.

*Näin jääkarhuja ja olin huskuajelulla. Nukuin iglussa, mutta siellä ei kuitenkaan ollut kylmä lämpimien karvapeitteiden ansioista. Uin jäämeressä ja se oli hyytävän kylmää. Näin myös upeita revontulia ja eskimoita. Kävimme eskimoiden kanssa myös kalassa. (O40)*

Eskimot ilmentävät tarinassa autenttisuutta ja ovat ilmeisesti vahvasti läsnä tarinan kirjoittajan mielikuvassa arktisesta. Matkoilta etsitään usein autenttisuutta ja jotain syvempää kokemusta (ks. s. 46).

*Matkasin Alaskaan kahden viikon mittaiselle lomamatkalle, jonka tarkoituksena oli irtautua arjesta sekä antaa mieleni ja kehoni nauttia kauniista arktisesta ympäristöstä. Kahden viikon lomamatka tarjosi hienoja elämyksiä. Pieni kylä tarjosi majapaikkaa ja opetti paljon heidän tavoistaan. Pääsin jopa heidän igluunsa ja näin monta jääkarhua. Loma oli todella onnistunut ja osui oikeaan ajankohtaan. (O27)*

Tässä tarinassa matkailija on päässyt vierailemaan matkailijoilta yleensä suljettuun ”takahuoneeseen” (ks. s. 46) eli igluun.

Autenttisten kokemusten kaipuu näkyi myös epäonnistuneiden matkojen kuvauksissa. Seuraavassa tarinassa kerrotaan, miten muut turistit olivat ”vallanneet kaikki paikat” eivätkä työntekijät olleet alkuperäisiä paikallisia. Tämä oli ainoa tarina, jossa muut turistit olivat muita kuin omaan matkaseurueeseen kuuluvia.

*Kävin Lapissa. Bussi oli täynnä japanilaisia turisteja sillä oli juuri joulu tulossa. En nähnyt aitoa lappilaisuutta missään, koska aasialaiset olivat vallanneet kaikki paikat. Ohjelmanpalveluyrityksissä oli vain etelästä tulleita kausityöntekijöitä. Menin itselleni aitoa lapinmiestä etsimään, mutta ei ne taida ihan helppoja metsästettäviä olla. Lopulta paluumatkalla bussi ajoi ojaan, mutta onneksi lumipenikka pehmensi laskua, eikä kukaan kuollut. Jouduimme odottamaan apua -40°C asteessa ja sormeni paleltui. Jouduin vielä terveysasemalle sormeni takia, mutta sieltä se mies lopulta löytyi. (E19)*

Matkailuteollisuuden infrastruktuuri jäsentää osaltaan unelmien maantiedettä, jossa mielikuvituksensa vapauttanut matkailija haluaa arkisen elämänsä vastapainoksi vaihtelua (Suvantola, 1999). Edellä olevassa tarinassa matkailija ei saa vaihtelua arkisen elämänsä vastapainoksi, koska kokee muut turistit ja kausityöntekijät liian läheisiksi suhteessa omaan elämäänsä. Myös seuraavasta tarinasta käy ilmi halu tutustua paikallisiin ihmisiin – ja pettymys, kun kiinnostus ei ollutkaan molemminpuolista.

*Alueella oli liian kylmää ja lunta satoi jatkuvasti. Yritin tutustua alueen luontoon mutta eksyin metsään. Ainoa eläin jonka näin oli jänis. Paikalliset ihmiset eivät halunneet olla tekemisissä kanssani. (E6)*

Matkailijan odotuksista riippuu, millaisia hän olettaa paikallisten ihmisten olevan (Tuulentie & Sarkki, 2009, s. 22). Paikallisilla asukkailla ei kuitenkaan ole velvollisuutta vastata näihin odotuksiin.

### *Arktiset eläimet*

Eläimet olivat näkyvästi esillä etenkin onnistuneiden matkojen kuvauksissa. Useimmin mainittiin jääkarhu, pingviini ja huskykoira. Joissakin tarinoissa eläinten näkeminen mainittiin tärkeäksi osaksi matkaa mutta ei kerrottu, mitä eläimiä tarkoitettiin.

*Matkani suuntautui pohjoiseen. Jäämerelle enimmäkseen. Pinguja ja arktisten alueiden eläimiä oli huikea ja levollinen olo nähdä. (O30)*

Yllä olevassa tarinassa vallitsee jo aiemminkin todettu ristiriita todellisuuden ja kuvitellun tarinan välillä: pingviinit (”pingut”) elävät Etelämantereella eli Antarktiksella eivätkä arktisella alueella.

Muutamissa onnistunutta matkaa kuvaavissa tarinoissa kerrottiin koiravaljakkoajelusta.

*Ajoin huskireellä jäämerelle pilkkimään. Näin mahtavat revontulet ja asuin iglussa. (O32)*

Huskyja käytetään yleisesti erilaisissa Lapin matkailun markkinointimateriaaleissa. Esimerkiksi Visit Rovaniemi -sivuston etusivulla oli tämän tutkimuksen tekoaikaan kuva huskyjen vetämästä valjakosta (visitrovaniemi). Helsingin Sanomien matka-aiheisessa artikkelissa huskysafarit ovat 15 parhaan ilman suksia tehtävän Lapin harrastuksen joukossa (Leukumaavaara, 2014). Huskyjen esiintuominen Lapin matkailumainonnassa on mahdollisesti luonut vastaajille kuvan rekikoirien ja Lapin yhteydestä.

Jääkarhu oli mukana useassa onnistuneen matkan kuvauksessa. Seuraavassa tarinassa jääkarhun näkeminen oli mitä ilmeisimmin ollut myönteinen kokemus ja myötävaikuttanut matkan onnistumiseen:

*Matkallani koin upeita jäisiä maisemia, hiljaisuutta sekä erilaisuutta. Maisemat olivat ainutlaatuisia. Näin jääkarhun. (O28)*

Jääkarhu mainittiin myös kahdessa epäonnistuneen matkan kuvauksessa.

*Jääkarhu uhkasi henkeä. Oli liian kylmä. Vaatteita ei ollut tarpeeksi. Liikuin etelämantereella. Alueella oli liian liukasta, eikä kauppoja ollut lähellä. (E5)*

Tässä tarinassa vaarallinen jääkarhu siis lisäsi matkakokemuksen epämiellyttävyyttä. Toisessa epäonnistuneen matkan kuvauksessa jääkarhu mainittiin ikään kuin paikkaan kuuluvana elementtinä. Jääkarhu ei vaikuta matkan epä-



onnistumiseen, mutta kirjoittaja ei mitä ilmeisimmin koe matkaa pohjoisnavalle itselleen mielekkääksi:

*Pohjoisnapa, jääkarhuja, kylmä ja igluja. Ei paljon ihmisiä tai palveluja, ajankuluna vaeltamista. Hyvä paikka rauhoittumiseen ja eheytymiseen. Vaikea kulkea, ei kamalan rentotuttavaa. (E8)*

Yhdessä onnistuneenkin matkan kuvauksessa jääkarhu mainitaan asiana, jota on syytä vältellä. Tarinan elementit ovat realistiset eikä jääkarhusta ole tehty romantisoitua nähtävyyttä:

*Liikuin pohjoisnavan ympäristössä. Koin äärimmäistä kylmyyttä ja välttelin jääkarhuja. (O26)*

## MATKAN ONNISTUMISEEN JA EPÄONNISTUMISEEN VAIKUTTAVAT TEKIJÄT

Matkan epäonnistumisen ja onnistumisen välinen ero muotoutui tarinoissa eri tavoin. Matkan onnistumiseen vaikutti etenkin elämyksellisyys, jota loivat erilaiset kokemukset ja kohtaamiset. Lüthjen (2001, s. 14) mukaan elämys on yksi kokemuksen tyyppi; elämys on aina kokemus, mutta kokemus ei ole välttämättä elämys.

Seuraavassa tarinassa onnistuneessa matkasta näkyy jo aiemmin mainittu turistin mielikuva arktisesta eksotiikasta ja alueesta, joka sijaitsee jossain muualla (Müller ym., 2013a, s. 9).

*Näin upeita maisemia, lähinnä tuntureita ja jäätiköitä. Näin myös eläimiä, joita en ollut aikaisemmin nähnyt, ja yövyin igluissa ihanien ihmisten kanssa. Koin siis elinolosuhteita, joista en ollut aikaisemmin edes tiennyt. Upea kokemus. (O33)*

Eläimille ei anneta lajimäärittystä ja elinolosuhteet kuvataan sellaisiksi, että kirjoittajalla ei ole ollut niistä aikaisemmin edes tietoa. Unelmiaan ja toiveitaan täyttämään matkustava turisti haluaa tasapainoilla tuttuuden ja turvallisuuden sekä jännityksen ja vierauden välillä (Suvantola, 1999). Arktisissa matkakuvauksissa painottuivat jännitys ja vieraus; turvallisuutta ei juuriakaan mainittu. Arktinen alue miellettiin siis selvästi vieraaksi, vastakohtaksi kotiympäristölle.

Maisemaa voidaan kuvata sekä sen fyysisten ominaisuuksien että sen havainnoitsijassa aikaansaamien vaikutusten avulla (Lovén, 2001, s. 98).

*Olin vaeltamassa retkikunnan kanssa. Maisemat olivat henkeäsalpaavat, korkeita vuoria, jäätikköä, upeaa luontoa. Matkani suuntautui Grönlannin seuduille. Sain unohtumattomia kokemuksia. (O29)*

Maisemat tulivat tarinoissa vahvasti esiin. Niitä kuvattiin esimerkiksi upeiksi ja mahtaviksi – kertomatta niistä kuitenkaan tarkemmin.

Matkan epäonnistumiseen vaikuttaneita asioita kuvattiin hyvinkin konkreettisesti. Näitä olivat esimerkiksi palveluiden puutteellisuus, muiden ihmisten töykeys ja huonot sääolosuhteet.

*Matkani alkoi hyvissä merkeissä lautalla kohti päämäärää. Keväinen meri-ilma oli raikas, eikä oikeastaan ollut kylmäkään. Ainoa miinus tuolloin oli henkilökunnan välinpitämättömyys. Perille pieneen kylään saapuessa minua oli vastassa paikallinen matkailuohjaaja. Ohjaaja oli kaikkea muuta kuin asiallinen tai ammattitaitoinen. Töykeä asenne ja löyhä opastus saivat aivan vereni kiehumaan. Monen päivän retki meni lähes kokonaan piloille yhden ihmisen vuoksi. Onneksi muut paikalliset piristivät vihantäytteisiä päiviäni upean arktisen maiseman lisäksi. Matka kotiin oli leppoisa, huolimatta epäonnistumisen aiheuttamasta harmista. (E20)*

Tässä tarinassa korostuu muiden ihmisten vaikutus matkan epäonnistumiseen: henkilökunnan epämiellyttävän käytöksen takia koko matkan koettiin epäonnistuneeksi. Toisaalta tarinaan sisältyi myös miellyttäviä kokemuksia. Tämä oli havaittavissa muissakin tarinoissa: vaikka matka oli epäonnistunut, siihen sisältyi usein jotain myönteistäkin.

Tarinoissa epäonnistuneista matkoista oli enemmän todellisuutta vastaavia kuvauksia kuin tarinoissa onnistuneista matkoista. Tämä saattaa johtua siitä, että osa kuvatuista epäonnistuneista matkoista pohjautui ehkä kirjoittajien omiin aikaisempiin kokemuksiin, kun taas tarinat onnistuneista matkoista rakentuivat todennäköisesti enemmän mielikuvituksen varaan.

Epäonnistuneisiin matkoihin sisältyi usein ristiriita odotusten ja todellisuuden välillä. Tarinasta kävi ilmi, että henkilöllä oli matkalle lähdetessä tietty odotus – kuten lumi tai hyvä palvelu – ja kun tämä odotus ei täytynyt halutulla tavalla, matkan koettiin epäonnistuneen.

Joissakin tarinoissa kirjoittaja ei kokenut arktista aluetta itselleen mielekkääksi matkakohteeksi. Näin oli esimerkiksi edellä esitetyissä tarinoissa E8 ja E9. Faktat, mielikuvat ja aiemmat kokemukset vaikuttavat kohteen valintaan (Aho, 2001, s. 39). Ihmiset eroavat toisistaan siinä, miten he haluavat ”avata” itsensä uusille kohteille ja kokemuksille.

Sekä onnistuneiden että epäonnistuneiden matkojen kuvauksissa tulivat esille Mitchellin (1984, s. 505; ks. s. 45) esittämän mielikuvaryhmittelyn psyykkiset mielikuvat, mielikuvitukseen liittyvät unelmat, muistot, fantasiat ja ideat. Etenkin onnistuneita matkoja kuvaavissa tarinoissa korostuivat mielikuvitukselliset unelmat ja ideat arktisesta ja siitä, mitä arktiseen liittyy. Kirjoittajat saivat vapaasti muotoilla tarinasta omien mielikuviansa mukaisen, ja tarinassa oli myös mahdollista täyttää matkaan liittyvät odotukset ja tarpeet. Mielikuvituksellisuutta esiintyi kuitenkin myös epäonnistuneita matkoja kuvaavissa teksteissä, kuten seuraavassa Grönlantiin sijoituvassa tarinassa:

*Liikuin Grönlannin alueella ystäväni kanssa. Hankimme matkan matkatoimiston kautta, ja meillä olisi matkan hintaan kuulunut opas. Jostain syystä opas ei kuitenkaan saapunut paikalle. Lensimme koneella Grönlannin yllä, kun lentokapteeni yhtäkkiä tokaisi, että meidän täytyy huonojen sääolosuhteiden takia laskeutua laskuvarjolla kohteeseen. Tämä oli järkytys, emme edes tienneet miten laskuvarjoa käytetään. Pääsimme kuitenkin turvallisesti perille, mutta olimme täysin Grönlannin väärällä puolella, eli majapaikkaamme emme löytäneet. Saimme kuitenkin yösijan mukavalta perheeltä, joka taisikin olla matkan ainoa onnistunut osuus. Vietimme Grönlannissa miltei vuoden, sillä matkapuhelinverkko ei toiminut, ja lentokapteeni ei löytänyt meitä mistään. Savumerkit eivät auttaneet. (E2)*

Tarinassa on tulkittavissa odotuksia, kuten palvelun laatu ja sujuvuus, joita matkalle oli asetettu. Nämä odotukset eivät kuitenkaan pääse täyttymään kertomuksessa ilmi tulevien seikkojen vuoksi. Tämän selvästi mielikuvituksellisen tarinan syntyyn ovat vaikuttaneet kirjoittajan omat ideat ja fantasiat siin.

## YHTEENVETO

Eläytymismenetelmä ei kerro, kuinka asiat todella ovat, vaan ennemminkin, kuinka ne voisivat olla (Eskola & Wallin, 2015, s. 65). Tämä piirre näkyi etenkin tarinoissa, jotka kuvasivat arktiselle alueelle suuntautuneita onnistuneita matkoja. Niihin sisältyi mielikuvituksellista kerrontaa, jolla ei välttämättä ollut konkreettista yhteyttä todellisuuteen. Onnistuneiden matkojen ker-

rottiin sisältäneen upeita kokemuksia, mutta ne eivät välttämättä sijoittuneet mihinkään konkreettiseen paikkaan eivätkä liittyneet mihinkään tiettyyn tapahtumaan.

Epäonnistuneiden matkojen kuvaukset olivat otteeltaan realistisempia, ja monet niistä saattaisivat pohjautua todellisiin kokemuksiin. Epäonnistumiseen vaikuttavia tekijöitä oli kuvailtu tarkasti. Toisaalta epäonnistuneisiinkin matkoihin sisältyi tarinoissa usein jotain myönteistä.

Vastaajien omat matkakokemukset todennäköisesti heijastuivat heidän kirjoittamiinsa tarinoihin. Tarina epäonnistuneesta matkakokemuksesta voi olla helpompi rakentaa aiempien, todellisten matkoilla koettujen vastoinkäymisten pohjalle. Onnistunutta matkakokemusta kirjoittaessaan vastaaja puolestaan voi kuvata vapaasti sitä, mitä hän haluaisi kokea ja mitä hän arvostaa – ilman realismin asettamia rajoitteita.

Olipa matka onnistunut tai epäonnistunut, talviset olosuhteet, lumi ja jää sekä luonto ja eläimet liitettiin tarinoissa vahvasti arktisuuden tarinoissa. Tulokset olivat tältä osin samansuuntaiset kuin Müllerin (2014, s. 3) tutkimuksessa, mutta toisin kuin Müllerin tutkimuksessa myös ihmiset olivat mukana ilmentämässä arktisuutta.

Maantieteellisesti arktinen alue ymmärrettiin varsin laajasti. Useissa tarinoissa Lappi miellettiin osaksi arktista aluetta. Arktisen alueen määrittäjiksi nähtiin usein vuoristot ja lumipeite. Myös Antarktista miellettiin arktiseksi alueeksi, vaikka se ei arktisesta alueesta esitettyjen määritelmien mukaan sitä ole. Jos vastaajat olisivat keskittyneet paremmin tarinoiden kirjoittamiseen (ks. s. 49), tulokset olisivat voineet olla erilaiset. Monet todennäköisesti muistavat vastakohta-avaruuteen (ks. esim. Haila & Jokinen, 2001, s. 262–267) perustuvan yleisen vitsin: ”Miksi jääkarhut eivät syö pingviinejä? Koska ne asuvat eri mantereilla.” Pidempi vastausaika ja parempi keskittyminen olisivat saattaneet muuttaa tarinoissa esiintyviä käsityksiä arktisen alueen maantieteellisestä sijainnista, mutta nyt tarinat kuvastavat ehkä paremmin mielikuvia. Nytkin tarinoista heijastuva käsitys arktisuudesta oli osittain yhdenmukainen arktisesta esitettyjen määritelmien kanssa. Esimerkiksi kylmyys on yksi arktisen alueen määrittelyssä käytetyistä kriteereistä, ja se tuli vahvasti esille myös eläytymistarinoissa. Tarinoissa esiintyi myös mielikuvia – esimerkiksi huskykoirat osana arktisuutta – joiden syntymiseen on oletettavasti vaikuttanut matkailumarkkinointi.

Lapin matkailu voi osittain vastata mielikuviin, joita matkailijoilla on arktisesta alueesta. Tutkimissani tarinoissa näkyi kaipuu autenttisiin kokemuksiin.

siin. Jääkarhuja tai eskimoita ei voi Lapin alueella nähdä, mutta tulokset viittaavat siihen, että puhdas luonto ja toimivat matkajärjestelyt vaikuttavat merkittävästi matkan onnistumiseen.

Tutkimukseni tulosten perusteella ei voida tehdä laaja-alaisia yleistyksiä, ja tulokset koskevat vain yhtä kohdejoukkoa. Laajentamalla kohdejoukkoa eri-ikäisiin ja eri ammattiryhmiä edustaviin henkilöihin voitaisiin saada kattavampi näkökulma arktisuutta koskevista mielikuvista. Keräämällä aineisto henkilöiltä, jotka ovat palaamassa Lappiin suuntautuneelta matkalta, tutkimus voitaisiin kohdentaa Lapin matkailua koskeviin mielikuviiin.