

Maalattuja lankoja – kudottuja hetkiä  
Tekstiilitaidetta sosiaalisen taiteen residenssissä

Marja-Liisa Vorne  
Sisustus- ja tekstiilimuotoilu  
Taiteiden tiedekunta  
Lapin yliopisto  
2019

## Lapin yliopisto, taiteiden tiedekunta

Työn nimi: Maalattuja lankoja – kudottuja hetkiä  
Tekstiilitaidetta sosiaalisen taiteen residenssissä  
Tekijä: Marja-Liisa Vorne  
Koulutusohjelma/oppiaine: Sisustus- ja tekstiilimuotoilu  
Työn laji: Pro Gradu -tutkielma  
Sivumäärä: 78 + liitteet 8 sivua  
Vuosi: 2019

### Tiivistelmä:

Tutkielma käsittelee sosiaalisen taiteen residenssitoimintaa Lähde! Taiteesta voimaa arkeen –hankkeessa. Tutkielmassa tarkastellaan sitä, miten tekstiilitaiteilija voi tuoda kudonnan ja loimimaalauksen taiteellisen ilmaisun työskentelytavaksi sosiaalisen taiteen residenssissä. Tutkielman menetelmänä tapaustutkimus ja tutkimuksen primääriaineistona on taiteilijaresidenssijakson päiväkirjamerkinnot ja valokuvat. Sekundääriaineistona on tutkimuskirjallisuus, joka avaa sosiaalisen taiteen taiteilijaresidenssikäsitetä.

Tutkimuskohteena on sosiaalisen taiteen residenssitoiminta, jonka kohderyhminä ovat maahanmuuttajat ja ikäihmiset. Ennen residenssijaksoa kehitetään oma taiteellista ilmaisu ja tutkitaan loimimaalauksen mahdollisuuksia residenssitaitelijan työskentelytekniikkana. Tästä syntyy tutkielman ensimmäiset suunnittelua, teoreettista taustatyötä, taiteellista työskentelyä tai reflektoivaa tarkastelua sisältävät syklit. Seuraavan reflektointiin johtavan vaiheen muodostaa taiteilijan assistenttina residenssitoimintaan tutustuminen. Nämä tutkimusvaiheet ja niiden reflektointi johtaa oman tutkimus- eli residenssijakson suunnitteluun. Residenssi- eli kenttäjakso Utajärvellä dokumentoidaan kirjoittamalla tutkimuspäiväkirjaa ja ottamalla runsaasti valokuvia. Tutkielman esitysmuoto on teksti, joka sisältää paljon kuvamateriaalia

Tutkimuksen tuloksista selviää, että residenssitaitelijan tulee olla joustava ja mukautua erilaisiin muuttuviin tilanteisiin. Kudonta ja loimimaalaus soveltuivat hienosti liikuteltavaksi taidepajaksi. Erilaiset kommunikointiin liittyvät haasteet saattavat vaikuttaa residenssitaitelijan alkuperäisten työskentelysuunnitelmien muuttumiseen nopeallakin aikavälillä.

Avainsanat: sosiaalisen taide, taiteilijaresidenssi, loimimaalaus, Lähde! Taiteesta voimaa arkeen -hanke

### Muita tietoja:

Suostun tutkielman luovuttamiseen kirjastossa käytettäväksi.

Suostun tutkielman luovuttamiseen Lapin Maakuntakirjaston käytettäväksi.

## University of Lapland, Faculty of Art and Design

The title of pro gradu thesis:

Painted yarns - woven moments  
Textile art at residency of social art  
Writer: Marja-Liisa Vorne  
Degree programme: Interior and Textile Design  
The type of the work: Pro Gradu thesis  
Number of pages: 78 + 8 attachments pages  
Year: 2019

Summary:

Thesis discusses residency in social art Lähde! Taiteesta voimaa arkeen -project. The thesis examines how a textile artist can bring the artistic expression of weaving and warp painting into the way of working in the residency of social art. As a method of the thesis, the case study and the primary material of the research are diary entries and photographs of the artist residence period. Secondary material is research literature, which opens up the concept of artists' residence in social art.

The study focuses on residency in social art, targeting immigrants and the elderly. Prior to the residency period, one develops her own artistic expression and explores the possibilities of warp painting as a residency artist's working technique. This creates the first cycles of design, theoretical background work, artistic work, or reflective review. The next stage of reflection is the familiarization with the residency as an artist's assistant. These research stages and their reflection will lead to the design of your own research or residency period. The residence period at Utajärvi is documented by writing a diary and plenty of photos. The presentation of the thesis is a text that contains a lot of image material.

The results of the study show that the residency artist must be flexible and adapt to different changing situations. Weaving and warping were fine for a movable art workshop. Various communication challenges may affect the change of residency artist's original work plans over a short period of time.

Key words: social art, artist residence, warp painting, Lähde! Taiteesta voimaa arkeen -project

Other information:

I give a permission to the pro gradu thesis to be used in the library.

I give a permission to the pro gradu thesis to be used in the Provincial Library of Lapland.

# Sisällys

1. Johdanto .....	5
1.1 Tutkimuksen lähtökohdat ja aikaisemmat tutkimukset .....	7
1.2 Tutkimuskysymykset ja aiheen rajaus .....	13
1.3 Tutkimusmenetelmät ja -aineisto .....	13
2. Sosiaalisen taiteen residenssitoiminta.....	18
2.1 Taiteilijaresidenssistä sosiaalisen taiteen residenssiin .....	18
2.2 Lähde! Taiteesta voimaa arkeen – hanke .....	21
3. Loimimaalaus.....	23
4. Kohti residenssijaksoa .....	30
4.1 Loimimaalaus matkaanotettavana ilmaisutapanani .....	30
4.2 Taiteilijan assistenttina lissä .....	37
4.3 Hyvinvointia taiteilijaresidensseistä -seminaari Rovaniemellä.....	38
4.4 Oma taiteilijuus.....	40
5. Oma residenssijaksoni .....	41
5.1 Residenssijaksolle valmistautuminen .....	41
5.2 Työskentely Utajärvellä .....	43
5.2.1 Työskentely maahanmuuttajien kanssa.....	46
5.2.2 Työskentely ikäihmisten parissa .....	52
5.2.3 Kuntalaisten parissa residenssitoiminnan tutuksi tekeminen .....	55
5.2.4 Oma taiteellinen työskentely ja kollegojen vertaistuki .....	57
5.2.5 Päätöstilaisuus ja palautteenkeruu .....	59
5.3 Ääniä ja kasvoja! -miniseminaari residenssitoiminnasta.....	61
6. Tulokset ja pohdinta .....	62
6.1 Millaista on työskennellä sosiaalisen taiteen residenssissä? .....	62
6.2 Sosiaalisen taiteen residenssitaitelijan tehtävät .....	64
6.2.1 Taiteilijan tehtävät ennen residenssijaksoa .....	65
6.2.2 Taiteilijan tehtävät residenssijaksolla.....	66
6.2.3 Taiteilijan tehtävät residenssijakson jälkeen .....	67
6.3 Residenssityöskentelyyn liittyvät mahdollisuudet ja haasteet.....	67
6.4 Lopuksi.....	70

## LÄHTEET JA KIRJALLISUUS

## LIITTEET



# 1. Johdanto

Pro gradu- tutkielmani käsittelee sosiaalisen taiteen residenssitoimintaa. Sosiaalisen taiteen residenssissä taiteilijat asuvat työskentelynsä aikana residenssissä eli väliaikaisessa asunnossa ja työskentelevät asiakkaiden kanssa erilaisin taidelähtöisin menetelmin. Olen kiinnostunut taiteen sekä sosiaali- ja terveysalan rajapinnasta. Erityisesti siitä, miten sosiaali- ja terveysalan organisaation ulkopuolelta tuleva taiteilija voi antaa asiakkaan arkeen lisäarvoa omalla osaamisellaan. Taiteilija katsoo maailmaa ja ihmisen arkea eri tavalla kuin sosiaali- tai terveydenhuollon työntekijät, joten taiteilijan toiminta tuo vähintäänkin vaihtelua asiakkaan arkeen.

Oma taiteenalani on tekstiilitaide ja tekstiilitekniikoista erityisesti kudonta. Kudonta on ollut osa ammatti-identiteettiäni jo vuodesta 1986. Tekniikan monipuoliset mahdollisuudet ja tekniset kutkuttavat haasteet jaksavat innostaa minua vuosi vuodelta aina uudelleen. Tutkielmassani haluan tuoda kudonnan osaksi sosiaalisen taiteen residenssitoimintaa. Henkilökohtaisena motiivini tutkielmani tekemiselle on löytää itselleni uusia tapoja työskennellä tekstiilitaiteen parissa mahdollisesti myös sosiaali- ja terveysalan kentällä valmistumiseni jälkeen.

Yhteistyökumppaniksi tutkielmaani sain Lähde! Taiteesta voimaa arkeen –hankkeen (20.2.2017-19.2.2020). Lähde! Taiteesta voimaa arkeen –hankkeessa (Lähde! -hanke) taiteilijat työskentelevät residenssijaksoillaan yhdessä kehitysvammaisten, maahanmuuttajien, mielenterveyskuntoutujien ja työttömien nuorten kanssa. Hankkeen residenssitoiminnan tavoitteena on kehittää työllistymistä ja hyvinvointia tukevaa toimintaa taiteen ja kulttuurin avulla<sup>1</sup>. Tutkimukseni kenttäjakso oli marraskuussa 2018 Utajärvellä Lähde! -hankkeen taiteilijaresidenssissä. Oman jaksoni aikana asiakkaat saivat maalata tekstiilivärein yhteisloimeen oman osuuden/teoksen sekä kutoa sen valmiiksi kangaspuissa. Kangaspuiden saattaminen kudontakuntoon oli minun vastuullani. .

---

<sup>1</sup> Sailio, 2017.

Residenssijaksoni aikana syntyneet kudonnaiset koottiin ikkunanäyttelyksi residenssipaiikkakunnalle. Kudontaa ja loimimaalausta pääsin ohjaamaan sekä maahanmuuttajien että ikäihmisten parissa. Maahanmuuttajat kuuluvat hankkeen kohderyhmään, mutta ikäihmiset eivät kuuluneet. Toivoin saavani työskennellä myös vanhainkodissa ja vanhusten päivätoiminnassa, koska heidän parissa saadulle tutkimustiedolle on mielestäni juuri nyt tarvetta. Sain luvan työskentelyyn ikäihmisten kanssa, koska en ollut hankkeen palkkalistoilla. Työskentelyni tutkimuksen aikana sai olla väljempää kuin hankesuunnitelmaan oli kirjattu.

Sosiaali- ja terveysalan rajapinnassa työskentelyn ajankohtaisuudesta sain muistutuksen melko ikävällä tavalla. Alkuvuoden 2019 uutisotsikot sosiaali- ja terveysalan lupa- ja valvontavirasto Valviran vaatimista keskeytyksistä hoitokotien toiminnassa olivat järkyttävää luettavaa. Hoitokodeissa oli muun muassa riittämätön määrä hoitohenkilökuntaa, puutteellista perushoitoa, lääkehoito epäasianmukaista sekä ongelmia lähiesimiestyössä.<sup>2</sup> Koen, että tällaiseen hoitoyksikköön ulkopuolelta tuleva residenssitaiteilija voi tuoda sekä asiakkaille vaihtelua arkeen että havaita yksikön ongelmia ja kertoa niistä eteenpäin.

Kankaankudonta on myös ajankohtaisempaa kuin vuosiin. Taitoliitto valitsi vuoden 2019 käsityötekniikaksi kudonnan<sup>3</sup>. Loimimaalaus antaa mahdollisuuden valmistaa monimutkaisia kuvioita kudonnaiseen ilman vaativaa kudonnan osaamista. Se sopii siksi hyvin käytettäväksi ihmisten kanssa, joilla ei ole aikaisempaa kudontakokemusta.

---

<sup>2</sup> Niemistö & STT 2019.

<sup>3</sup> Vuoden käsityötekniikka 2019 julkistettu - se on kudonta 2018.

## 1.1 Tutkimuksen lähtökohdat ja aikaisemmat tutkimukset

Tutkielmani lähtökohtana on ollut henkilökohtainen haluni kehittää kudontaa ja säilyttää kankaankudontataito myös tulevaisuuden yhteiskunnassa. Tutkimusaihetta pohtiessani osallistuin Lapin yliopistolla pidettäviin alumniluentoihin, jotka olivat osa talven 2018 Arctic Design Week:in ohjelmaa. Puhujana oli myös sisustus- ja tekstiilimuotoilun koulutusohjelmasta taiteen maisteriksi valmistunut projektipäällikkö Taija Sailio. Hän oli kertomassa urapolustaan, joka oli johtanut Lähde! -hankkeen projektipäälliköksi. Hanke osui hyvin omiin tavoitteisiini. Sailio kertoi, että hankkeen parissa olisi mahdollista tehdä myös opintoprojekteja. Jo ensimmäisellä alumniluentojen tauolla keskustelin Taija Sailion kanssa mahdollisuudestani valmistaa pro gradu- tutkielmani Lähde! -hankkeen parissa. Lähde! -hankkeeseen sisältyy sosiaalisen taiteen taiteilijaresidenssitoimintaa. Residenssitoiminta oli minulle aivan uutta, joten kaipasin lisätietoa juuri siitä. Erityisesti minua kiinnosti tämä sosiaalisen taiteen residenssitoiminta, jolla tässä tutkielmassani tarkoitan residenssitaitelijan työskentelyä yhdessä sosiaali- ja terveysalan asiakkaiden kanssa. Tästä alkoi tutkielmani aiheen rajautuminen.

Koska sosiaalisen taiteen residenssitoiminta oli minulle aivan uutta, halusin luoda aiheesta kokonaiskuvan itselleni kirjallisuuden avulla. Sen vuoksi sijoitin katsauksen aiemmista tutkimuksista tutkielmani alkuosaan. Taiteilijaresidenssejä on tutkittu, mutta sosiaalisen taiteen residenssitoiminnasta löytyi vasta vähän tutkimustietoa. Residenssitaitelijan työskentely sosiaali- ja terveysalan kanssa yhteistyössä on vielä melko uutta Suomessa eikä tutkimuksia ole juurikaan valmistunut.

### **International artists-in-residence 1990-2010**

#### **Mobility, technology and identity in everyday art practices**

Tuorein väitöskirja taiteilijaresidenssitoiminnasta on vuodelta 2016. Tämä Rita Vargas de Freitas Matiaksen tutkimus International artists-in-residence 1990-2010 Mobility, technology and identity in everyday art practices<sup>4</sup> on taidehistorian alalta Jyväskylän yliopistosta. Vargas de Freitas Matiaksen tutkimuksen asiasanoja ovat taiteilijaresidenssit, liikkuvuusohjelmat, luovat prosessit, kulttuurienvälinen viestintä

---

<sup>4</sup> Vargas de Freitas Matias 2016.

monikulttuurinen ympäristö, kulttuurinen hybriditeetti, hybridi-identiteetit, liikkuvuus, teknologia, digitaalinen media, paikan tunne ja ympäristötietoisuus<sup>5</sup>. Tutkimuksessa analysoitiin taiteilijoille tehdyn kyselyn vastauksia sekä tulkittiin taiteilijoiden residenssijaksoillaan valmistamia teoksia<sup>6</sup>.

Mielenkiintoista tutkimustuloksissa on se, että taiteilijat kokevat olevansa eräänlaisessa ”välitilassa”<sup>7</sup> residenssijaksollaan ja päivittäiset rutiinit nousevat tärkeiksi asioiksi arjessa<sup>8</sup>. Taiteilijat tutkimukseensa hän oli saatu koottua mm. TransArtists- ja Res Artis-järjestöjen avulla<sup>9</sup>. Tässä väitöskirjassa tutkimusjoukkona olivat ulkomaille työskentelemään matkustavat taiteilijat, joten tutkimusnäkökulma on toinen kuin minun tutkimuksestani.

Tuija Hautala-Hirvioja on kirjoittanut artikkelin ”Taiteilijat liikkeessä”. Hän arvioi artikkelissaan Vargas de Freitas Matiaksen väitöskirjaa ja suosittelee sitä lämpimästi sekä lähdeotekeksi että tutustumismateriaaliksi residenssivierailua suunnitteleville taiteilijoille. Lisäksi hän suosittelee väitöskirjaan tutustumista myös residenssitaiteilijoiden kanssa toimiville ja heidän teoksiaan tutkiville henkilöille.<sup>10</sup>

### **Kansainvälinen taiteilijaresidenssitoiminta Suomessa 1995–2005**

Suomen Taiteilijaseuran ateljeesäätiön suunnittelija Riikka Suomi on kirjoittanut selvitysraportin vuosina 1995-2005 Suomessa toiminnassa olleista taiteilijaresidensseistä. Käsitteenä taiteilijaresidenssi otettiin Suomessa käyttöön 1990-luvun puolivälissä, kun taiteen kenttä kansainvälistyi ja verkostoitui. Taiteilijaresidenssin synonyymeja ovat artist in residence, vierasateljee, residenssitoiminta ja taiteilijavierastoiminta. Tavallisesti taiteilijaresidenssillä tarkoitetaan taiteilijan työskentelyä vieraassa asuin-, työ- ja kulttuuriympäristössä vähintään parin kuukauden ajan.

---

<sup>5</sup> Vargas de Freitas Matias 2016, 6.

<sup>6</sup> Vargas de Freitas Matias 2016, 54.

<sup>7</sup> Vargas de Freitas Matias 2016, 142-148.

<sup>8</sup> Vargas de Freitas Matias 2016, 161-167

<sup>9</sup> Vargas de Freitas Matias 2016, 56.

<sup>10</sup> Hautala-Hirvioja 2017.

Residenssitoiminnan kehitystä ja nykytilaa on kartoitettu nimenomaan ylläpitäjien näkökulmasta. Siksi raportin fokus on kartoittaa residenssien toiminnan muotoja tavoitteita ja kehittämistarpeita sekä koota tietoa rahoituksesta, organisaatiosta ja tuotoksista, joten raportissa on paljon erilaista tilastotietoa.<sup>11</sup> Lisätietoa suomalaisista taiteilijaresidenssejä löytyy mm. Suomen taiteilijaseuran ateljeesäätöönverkkosivuilta<sup>12</sup>.

### **Taiteilija kehittäjänä**

Teoksessa Taiteilija kehittäjänä taidemaalari Marja-Liisa Jokitalo kertoo työstään yhteisötaiteilijana ja taiteilija-kehittäjänä palvelutaloissa Lahdessa vuosina 2013 ja 2014. Artikkelissaan Monet roolini taiteilijana palvelutalossa Jokitalo määrittelee yhteisötaiteilijan henkilöksi, joka tekee taidettaan yhteisössä sekä samalla havainnoi, mitä taiteellinen työskentely osana yhteisön arkea tuo ilmi yhteisössä. Hän työskenteli Tukeva porras -hankkeessa. Hanke oli kolmevuotinen (2013-15) ja sen aikana kehitettiin ja mallinnettiin kumppanuustoimintaa kuvataiteilijoiden ja sote-alan kesken. Tässä hankkeessa kuvataiteilijat työskentelivät yhteisötaiteilijoina. Taide nähdään kohtaamisen lähteenä, jolloin taiteilija ei ole hoivatyöntekijä, terapeutti, esiintyjä eikä opettaja vaan taiteilija. Ensimmäisen työskentelyjaksonsa palvelutalossa Jokitalo oli nimenomaan yhteisötaiteilija. Toisen jaksonsa aikana hän hyödynsi ensimmäisellä työjaksollaan keräämiä havaintoja. Hänelle oli syntynyt käsitys palvelutalon hierarkiaan liittyvästä kuilusta asukkaiden ja henkilökunnan välillä. Hänen mielestään palvelutalon henkilökunta määrittä ja rajasi turhan paljon asukkaiden elämää tavalla, joka koetteli heidän ihmisyyttään.<sup>13</sup>

Toisen työskentelyjaksonsa aikana Jokitalo toimi taiteilija-kehittäjänä. Työnkuva erosi yhteisötaiteilijan tehtävästä siten, että työ oli tavoitteellista työyhteisön kehittämistä. Hän halusi muuttaa henkilökunnan asennetta siten, että asukkaasta tulisi tärkein osa työtä. Hän kehittä Vapaa Vuoro -nimisen kolmen kokoontumiskerran työpajakokonaisuuden henkilökunnan ajatusten ja tunteiden kuuntelulle. Työpajojen nimiksi tuli ”Tavallinen työpäivä palvelutalossa ruusuineen ja piikkeineen”, ”Tässä

---

<sup>11</sup> Suomi 2005

<sup>12</sup> Vierasateljeet & residenssit 2019.

<sup>13</sup> Jokitalo 2016, 253-255.

olemme vahvat” ja ”Tässä onnistuin”. Näissä keskityttiin työstämään positiivisia elämyksiä ja kokemuksia, joita on koettu työssä ja työyhteisössä. Taiteilija-kehittäjän työssä on Jokitalon mukaan kyse dialogisuudesta. Hänelle työssä on keskeistä oma, vahva läsnäolo vuorovaikutustilanteissa ja avautuminen vuoropuhelulle.<sup>14</sup>

Jokitalon työjaksot antoivat hankkeessa ensimmäisen mahdollisuuden kokeilla, millaisia vaiheita sisältyy taiteilijan palvelutalossa työskentelyyn: alkuvaiheen kehkeytyvyys, kiivaan työskentelyn vaihe ja prosessien päätökseen vieminen sekä erotyö, kun on aika jättää yhteisö. Jokitalo pystyi omalla taiteilijan työllään luomaan ja testaamaan palvelutalon käytäntöjä toimivammiksi. Lisäksi hänen palautteensa ja kehitysehdotustensa pohjalta hankkeessa luotiin mm. säännölliset, vähintään kahden viikon välein toistuvat työnohjaustapaamiset taiteilijan työn tueksi sekä tiedonkulun varmistamiseksi taiteilijan, työnantajan ja yhteisön välillä. Keskusteluaiheina työnohjaustapaamisissa ovat työmenetelmät, työssä kohdatut tilanteet sekä työn jatkoa suunnittelu yhdessä.<sup>15</sup>

Jokitalo kokosi työllään merkittävää tietoa kuvataiteilijoiden ja sote-alan toimintamallin kehitystyöhön. Hän käytti dokumentointitapanaan työpäiväkirjaa, johon hän kirjasi päivittäin työskentelyn lisäksi tunteitaan ja ajatuksiaan. Hän käytti tiedon keräämiseen taiteilijan työtään, osaamisistaan ja persoonaansa.<sup>16</sup> Tämä Marja-Liisa Jokitalon kirjoittama artikkeli vakuutti minut taiteilijan mahdollisuudesta vaikuttaa hyvinvointiin sote-alalla. Tukeva porras -hankkeessa taiteilijat eivät asuneet taiteilijaresidensseissä, joten työskentely oli siinä suhteessa erilaista kuin omassa tutkielmassani.

### **Vaikuttavaa? Taiteen hyvinvointivaikutusten tarkastelua**

Liisa Laitisen kirjallisuuskatsaus vastaa tarpeeseen koota yhteen tietoa taiteen ja hyvinvoinnin välisistä yhteyksistä. Laitinen työskentelee Taikusydämen<sup>17</sup> projektisuunnittelijana. Hän on valinnut tutkittavakseen kirjallisuutta useilta eri tieteenaloilta

---

<sup>14</sup> Jokitalo 2016, 253-263.

<sup>15</sup> Jokitalo 2016, 253-263.

<sup>16</sup> Jokitalo 2016, 254.

<sup>17</sup> Taikusydän on yhteistyöverkosto, jonka toimipiste on Turun ammattikorkeakoulussa. Se kehittää ja levittää ratkaisuja, joilla taiteen sekä sosiaali- ja terveysalan ammattilaisten yhteistyö saadaan pysyväksi osaksi hyvinvointia edistäviä palveluita. Taikusydän 2019.

mm. lääketiede, hoitotiede, neurologia, terveystieteet, gerontologia, kansanterveystiede, psykologia, terveystieteet, taidekasvatus, taiteen- ja kulttuurintutkimus, musiikkikasvatus, musiikintutkimus, kasvatustiede, kulttuuripolitiikka, sosiaalipolitiikka, sosiologia, sukupuolentutkimus, kaupunkitutkimus ja nuorisotutkimus. Kaikki tutkimustekstit tarkastelevat taiteen, kulttuurin ja hyvinvoinnin välisiä yhteyksiä. Tutkimuskulma vain on erilainen tieteenalasta riippuen. Hän kartoitti, millaista tutkimustietoa taiteen hyvinvointivaikutuksista löytyy. Hän tarkasteli myös, miten eri tavoin taiteen ja hyvinvoinnin suhde ymmärretään eri tieteenalojen tutkimuksissa. Lisäksi hän etsi erilaisia perusteluja taiteen hyvinvointivaikutuksille. Tutkimuskirjallisuudesta Laitinen kokosi yhteen erilaisia tapoja ymmärtää taide ja hyvinvointi ilmiöinä sekä kuvaili niiden välistä suhdetta (taulukko 1.).<sup>18</sup>

<b>1. Taiteen terveyttä edistävät ja hoitavat vaikutukset</b>	Taide- ja kulttuuritoiminta kehystetään osaksi tavoitteellista terveyden ja hyvinvoinnin edistämistä korostaen taiteen fyysistä, psyykkistä ja koettua terveyttä tukevia ja hoitavia vaikutuksia.
<b>2. Taiteen vaikutukset mielen hyvinvointiin, subjektiiviseen hyvinvointiin ja elämänlaatuun</b>	Taiteellisen toiminnan vaikutuksia ja merkityksiä tarkastellaan koetun hyvinvoinnin, elämänlaadun ja onnellisuuden näkökulmasta sekä voimavarakeskeisesti mielen hyvinvoinnin tukemisessa.
<b>3. Taide sosiaalisen osallisuuden ja osallistumisen lisääjänä</b>	Taiteen ja taiteellisen toiminnan merkitystä tarkastellaan erityisesti sosiaalisen hyvinvoinnin alueella, esimerkiksi sosiaalisen osallistumisen tai osallisuuden näkökulmasta sekä pro-sosiaalisen käyttäytymisen edistämiseksi.
<b>4. Taide kriittisenä sosiaalisena käytäntönä</b>	Taidetta ja taiteellista toimintaa tarkastellaan kriittisenä käytäntönä sosiaalisen muutoksen näkökulmasta. Taiteellinen toiminta voi vahvistaa hyvinvointia esimerkiksi mahdollistamalla oman elämän olosuhteiden sekä kulttuuristen, sosiaalisten, taloudellisten ja poliittisten olosuhteiden kriittisen tarkastelun.
<b>5. Taide aktiivisen kansalaisuuden edistäjänä</b>	Taidetta ja taiteellista toimintaa tarkastellaan kansalaistoiminnan ja yhteiskunnallisen osallistumisen näkökulmasta. Taiteellinen toiminta voi tukea kriittisesti ajattelevien ja muutokseen pyrkivien, osallistuvien kansalaisten ja reflektiivisten yksilöiden kehittämistä.
<b>6. Taide elinympäristön, asuinympäristön ja hoitoympäristön kehittämisessä</b>	Taidetta ja kulttuuria tarkastellaan merkittävänä ja vaikuttavana tekijänä ihmisen ja fyysisen, sosiaalisen ja kulttuurisen elinympäristön välisessä vuorovaikutuksessa.
<b>7. Taide erottamattomana osana inhimillistä elämää ja arkea</b>	Taidetta sekä taiteellista ja luovaa toimintaa tarkastellaan lähtökohtaisesti ihmiselle ominaisena sekä erottamattomana osana inhimillistä hyvää elämää ja arkea koko elinkaaren ajan.

Taulukko 1. Taiteen ja hyvinvoinnin välisiä yhteyksiä Liisa Laitisen mukaan.

<sup>18</sup> Laitinen 2017.

## Loimimaalaus

Varsinaisesta loimimaalauksesta löytyy hyvin vähän tutkimustietoa. Sen sijaan samankaltaisesta tekniikasta, loimipainannasta, on kattavan tutkimuksen kirjoittanut Ulsterin yliopiston tekstiilialan tutkija Patricia Belford. Hänen tutkimuskohteenaan Shadow Tissue (varjokudonta)-tekniikka, joka oli ollut käytössä 1920-luvulla. Hänen tutkimusmetodinsa oli hyvin käytännönläheinen. Siinä yhdistyi kokemus, kokeilut ja analysointi sekä kutojan ja painajan tietotaito. Artikkelissaan Belford kuvaa tarkasti tutkimuksensa etenemistä. Alkuun hän eteni kuin arkeologi kangasarkistojen kätköihin tilkkuja tutkimaan. Sen jälkeen alkaa käytännön kokeilut loimen kuvioinnissa ja kutomisessa sekä tietysti tulosten analysointi. <sup>19</sup>

Värinä, loimimaalaus ja loimipainanta on hyvä perusteos. Kirjaan on koottu kahdeksan Lounais-Suomen käsi- ja taideteollisuusoppilaitoksen opiskelijan tutkimustulokset sekä loimimaalaus- ja loimipainantatekniikoista että eri materiaalien ja sidosten soveltuvuudesta loimimaalaukseen. Loimimaalauksen perusasiat eivät ole muuttuneet vuosien saatossa.<sup>20</sup>

Salla Turunen on tehnyt ammattikorkeakoulun opinnäytetyönään loimimaalausmalliston Lapinlahden käsityökeskukselle vuonna 2014. Hän kuvaa loimimaalaukkoelunsa ja loimen suunnitteluprosessinsa selkeän yksityiskohtaisesti ja rikastuttaa tekstiään runsain valokuvin. Loimimaalauksen perusteet tulevat hyvin esiin tästä opinnäytetyöstä. Hänen opinnäytteensä tavoitteena oli suunnitella 4 - 6 tuotteen mallisto Lapinlahden käsityökeskuksen lasten ja nuorten kesäkurssille. Hän toivoi innostavansa nuoria kankaankudonnan pariin näiden kangaspuissa kudottavien ja loimimaalaten toteutettavia malliensa avulla. <sup>21</sup>

---

<sup>19</sup> Belford 2014, 115-132.

<sup>20</sup> Antola, Kosunen, Leppä, Matikka, Mäkinen, Mäki-Reini, Ruskela & Sironen 1993.

<sup>21</sup> Turunen 2014.



## 1.2 Tutkimuskysymykset ja aiheen raja

Tutkimukseni pääkysymys on: *Millaista on työskennellä sosiaalisen taiteen residenssissä? Pääkysymystäni tarkentavia alakysymyksiä ovat: Mitä taiteilijan tulee tehdä ennen residenssijaksoa, residenssijaksolla sekä residenssijakson jälkeen? Mitkä ovat työskentelyyn liittyvät mahdollisuudet ja haasteet taiteilijan näkökulmasta? Miten taiteilijan residenssijaksoon liittyy residenssitoiminnan yhteistyökumppanit, asiakkaat sekä fyysiset työskentely- ja asuintilat?*

Lisäksi pohdin, miten kudonta ja loimimaalaus sopivat taidelähtöisiksi menetelmiksi taiteilijaresidenssitoiminnassa.

## 1.3 Tutkimusmenetelmät ja -aineisto

Tutkimusmenetelmäksi valitsin Lapin yliopistossa on kehitetyn taideperustaisen toimintatutkimuksen<sup>22</sup>. Maria Huhmarniemi määrittelee taideperustaisen toimintatutkimuksen Borgdorffin, Irwinin, Jokelan ja Hiltusen kirjoituksiin perustuen näin: Taideperustainen toimintatutkimus on tutkimuksellinen lähestymistapa kehittää taiteellisia menetelmiä tai työtapoja sekä ratkaista ympäristöissä ja yhteisöissä tunnistettuja ongelmia. Taideperustaisen toimintatutkimuksen lähtökohtana on oman taiteenalan tai kohteena olevien ympäristöjen ja yhteisöjen kannalta olennainen ongelma, joka halutaan ratkaista. Tutkimus on syklistä ja reflektointia. Nämä syklit sisältävät suunnittelua, teoreettista taustatyötä, taiteellista työskentelyä, reflektointia, tarkastelua, asioiden ja prosessien käsitteellistämistä sekä tavoitteiden täsmentämistä. Taideperustaisen toimintatutkimuksen prosessit ja tutkimustulokset dokumentoidaan. Tutkimusta analysoidaan tuotettuja taiteellisia produktioita sekä toiminnasta kirjattuja havaintoja ja dokumentteja tarkastelemalla. Tutkimuksen arvioinnissa kiinnitetään huomiota erityisesti tutkimuksen toimivuuteen ja tulosten vaikuttavuuteen.<sup>23</sup>

---

<sup>22</sup> Huhmarniemi 2016, 36-37.

<sup>23</sup> Huhmarniemi 2016, 44.

Toimintatutkimus on tutkimusmetodi, jonka avulla pyritään sekä ymmärtämään että kehittämään tutkittavaa aihetta<sup>24</sup>. Omassa tutkielmassani taideperustainen toimintatutkimus tarkoittaa sitä, että työskentelen tekstiilitaiteilija ja samalla tutkijana Lähde! -hankkeen residenssissä Utajärven kunnassa. Tutkimuskohteenani on sosiaalisen taiteen residenssitoiminta, jonka kohderyhminä ovat maahanmuuttajat ja ikäihmiset. Ennen residenssijaksoani kehitän omaa taiteellista ilmaisua ja tutkin loimimaalauksen mahdollisuuksia residenssitaiteilijan työskentelytekniikkana. Tästä syntyy tutkielmani ensimmäiset suunnittelua, teoreettista taustatyötä, taiteellista työskentelyä tai reflektointia sisältävät syklit. Seuraavan reflektointiin johtavan vaiheen muodostaa taiteilijan assistenttina residenssitoimintaan tutustuminen. Nämä tutkimusvaiheet ja niiden reflektointi johtaa oman tutkimus- eli residenssijakson suunnitteluun. Residenssi- eli kenttäjaksoni Utajärvellä dokumentoin kirjoittamalla tutkimuspäiväkirjaa ja ottamalla runsaasti valokuvia (taulukko 2.).

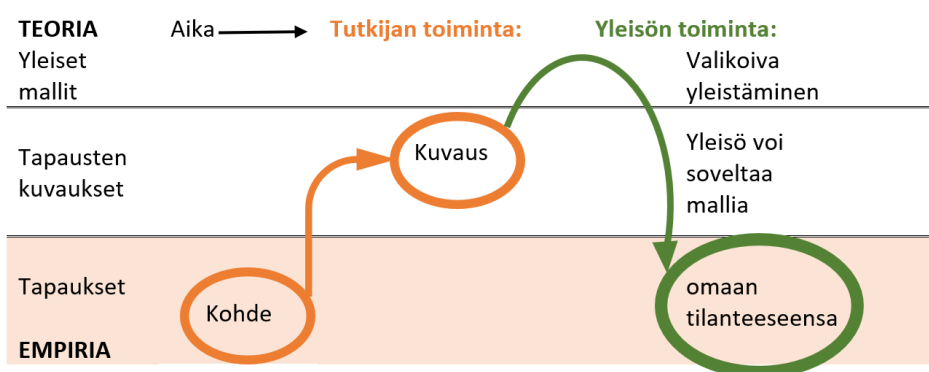
	Yleinen määritelmä	Tässä Pro Gradu-tutkielmassa
Käsite	art-based action research ABAR	
Suomeksi	taideperustainen toimintatutkimus	
Tutkija / tekijä	Nykytaiteilija ja/tai kuvataideopettaja taidekasvatuksen tai soveltavan kuvataiteen kentällä	Tekstiilitaiteilija
Tutkimuskohde	Yhteisöllisen taidekasvatuksen, yhteisötaiteen ja yhteiskunnallisen nykyaiteen menetelmien ja strategioiden kehittäminen.	Lähde-hankkeen residenssitoiminta Utajärven kunnassa, kohderyhmänä maahanmuuttajat ja ikäihmiset.
Menetelmä	Tutkimusasetelma, jossa taiteellista toimintaa ja taidekasvatusta kehitetään. Työskentely koostuu sykleistä, jotka sisältävät kirjallisuuskartoituksia, tavoitteenasettelua, kenttätyötä, aineiston kokoamista ja analysointia sekä arviointia.	Monimetodisuus: Oman taiteellisen ilmaisun kehittäminen eli loimimaalauksen tutkiminen. Taiteilijan assistenttina residenssitoimintaan tutustuminen. Reflektointi ja oman tutkimus- eli residenssijakson suunnittelu. Kenttäjakso Utajärvellä, jonka aikana tutkimuspäiväkirjan kirjoittamista ja valokuvien ottamista. Aineiston analyysi ja tulosten kokoaminen.
Tutkimuksen esitys ja arviointi	Tutkimustekstinä tai taiteellisen tuotteen ja tutkimustekstin yhdistelmänä.	Gradu-tutkielma, joka sisältää paljon kuvamateriaalia.

Taulukko 2. Taideperustaisen toimintatutkimuksen käsitteet sekä niiden soveltaminen omaan tutkielmaani Huhmarniemeä (2016. s.36-37) mukailen.

<sup>24</sup> Heikkinen 2010, 219.

Taideperustaisessa tutkimuksessa tutkijan persoonallisuus on hyvin keskeinen instrumentti ja tutkimuksen keskiössä on erityisyys yleisyyden sijaan. Yleistettävien mallien sijaan etsitään ratkaisuja yksittäistapauksiin tai muutamiin samankaltaisiin kohteisiin sovellettavaksi.<sup>25</sup>

Tutkielmani metodina käytän tapaustutkimusta eli monografia (engl. case study). Roution mukaan tapaustutkimuksessa tutkijan tarkoituksena on ymmärtää tutkimuskohteensa kokonaisuutena. Tutkija kuvailee tutkimuksensa kulun ja tutkimuskohteen mahdollisimman kokonaisvaltaisesti, holistisesti. Tutkijalla ei ole tarkoitusta luoda tutkimustuloksena tutkimukseensa pohjautuvaa yleispätevää mallia tutkittavasta aiheesta. Tutkimusraportin lukijan tulee harkita, onko raportissa hänelle läheisempiin kohteisiin yleistettäviä tai rinnastettavia tutkimustuloksia (kuva 1). Tämä tutkimuksen ja sen tulosten tulkinnasta koostuva prosessi on hyvin samantapainen kuin tapahtumakulku kohdetta realistisesti kuvaavassa taiteessa.<sup>26</sup>



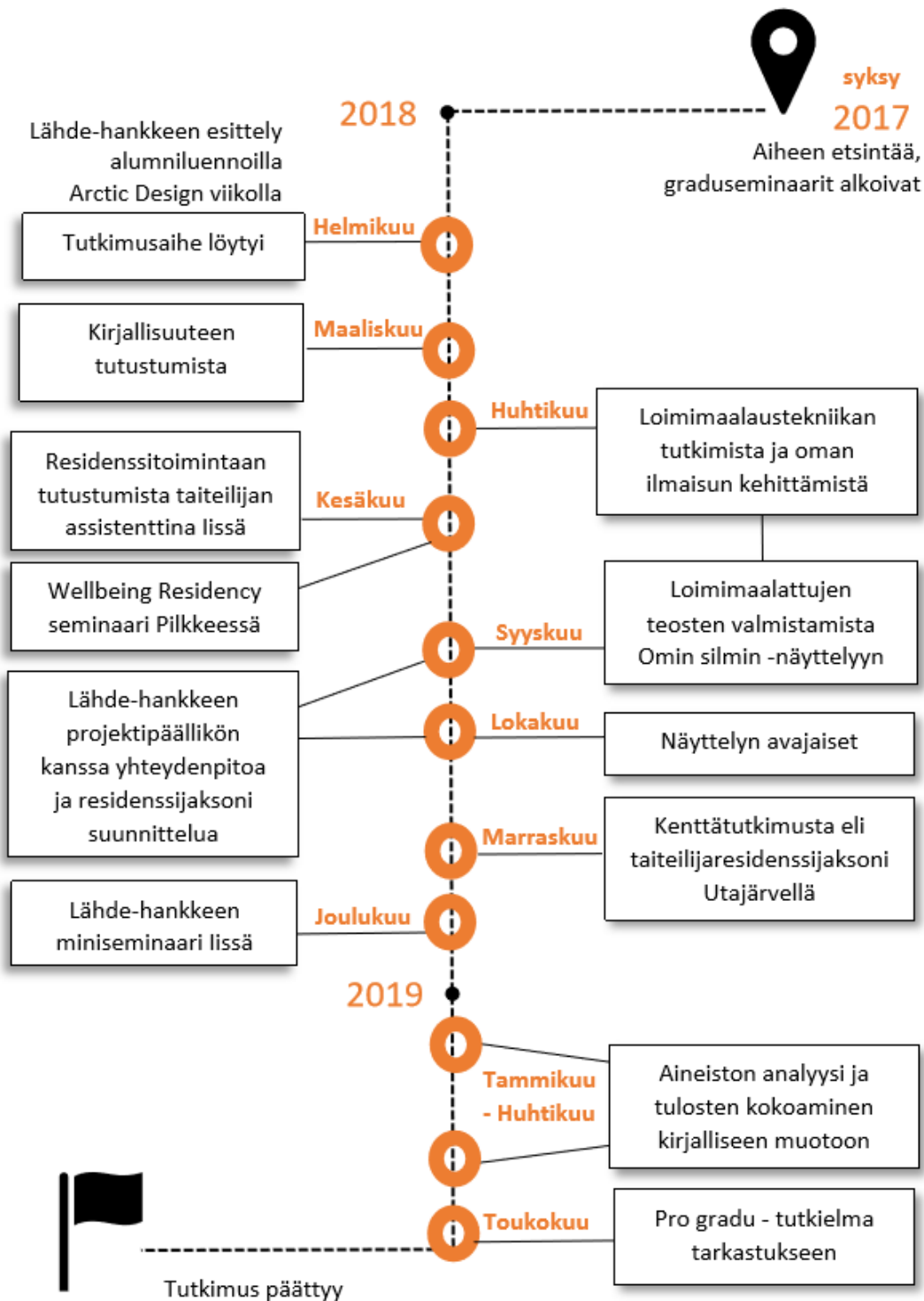
Kuva 1. Tapaustutkimuksen tuloksena syntyy kuvaus tutkimuskohteesta. Tätä kuvausta voi tutkimusraportin lukija (yleisö) valikoivasti soveltaa omaan (tutkimus)kohteeseensa.

Tutkimukseni primääriaineistona on taiteilijaresidenssijaksoni päiväkirjamerkinnyt ja valokuvat. Sekundääriaineistona on tutkimuskirjallisuus, joka avaa sosiaalisen taiteen taiteilijaresidenssi käsitettä. Kirjoitan päiväkirjaani käsin. Olen huomannut, että käsin kirjoittamaani voin palata tekstiä lukiessa kirjoitushetken tunnelmiin. Huomaan omasta käsialastani, olenko ollut väsynyt, kiireinen, toisinaan muistan jopa sen,

<sup>25</sup> Leavy 2015, 19-31.

<sup>26</sup> Routio 2019.

olenko ollut nälkäinen kirjoittaessani tekstiä. Uskon, että aineiston käsittelyvaiheessa minulle antaa arvokasta tietoa myös se, millainen on muistiinpanojen kirjoitushetki ollut.



Kuva 2. Tutkimussuunnitelma ja aikataulu.

Tutkimukseni eteneminen selviää kuvasta 2. Tutkimussuunnitelmani tein tieteellisen posterin muotoon (liite1.). Tutkimukseni yhteistyökumppani Lähde! -hanke löytyi helmikuussa 2018 Arctic Design viikon alumniluennoilta. Tästä alkoi aiheeseen perehtyminen kirjallisuuden avulla. Kesäkuussa 2018 sain työskennellä Art li biennaalien aikana espanjalaisen taiteilijan assistenttina ja samalla tutustua sosiaalisen taiteen residenssitoimintaan. Assistenttijaksolleni sijoittui myös Wellbeing Residency-seminaari Rovaniemellä. Seminaarissa käsiteltiin nimenomaan sosiaalisen taiteen residenssejä, joten sain sieltä viimeisintä kokemustietoa aiheesta.

Kevään ja kesän 2018 aikana tein loimimaalauskokeilujani limittäin residenssitoimintaan tutustumisen kanssa. Valmistin useita teoksia samalla, kun etsin taiteilijaresidenssijaksolle sopivaa muotoa kudonnalle ja loimimaalaukselle. Näistä teoksista kokosin marraskuusi 2018 näyttelyn Rovaniemen Arktikumiin. Oma yksityisnäyttely vahvisti taiteilijuuttani ja teki minusta valmiimman residenssijaksolleni.

Ennen residenssipaiikkakunnalle muuttoa kävin useita puhelin- ja sähköpostikeskusteluja Taija Sailion kanssa. Keskusteluissa sovimme, että varsinainen tutkimukseni kenttäjakso on marraskuussa 2018 Utajärvellä. Kenttäjaksoni jälkeen joulukuussa 2018 osallistun vielä sosiaalisen taiteen residenssitoimintaa käsittelevään miniseminaariin lissä. Kerron siellä omasta ajastani residenssitaitelijana sekä omasta pro gradu -tutkielmastani. Lisäksi haastattelen kanssani samaan aikaan eri paikkakunnalla työskennellyttä Lähde! -hankkeen residenssitaitelijaa Miia Kettusta.

Tutkimusraporttini toimii residenssitaitelijoille tietopakettina, jota voi käyttää sosiaalisen taiteen residenssijakson alkaessa perehdytysmateriaalina.

## 2. Sosiaalisen taiteen residenssitoiminta

”Valokuvainstallaatioteokseni  
'Ei tapahdu mitään, oikeastaan'  
teema soveltuu myös residensseihin.  
Residenssi on itse asiassa alku jollekin,  
lähtökohta, josta jokin prosessi voi alkaa.”

*Kuvataiteilija Catarina Ryöppy,  
residenssiseminaari Loviisa 2.9.2005.<sup>27</sup>*

### 2.1 Taiteilijaresidenssistä sosiaalisen taiteen residenssiin

Suomessa taiteilijaresidenssit olivat 1990-luvun puolivälissä vielä melko tuntemattomia. Tunnettuja olivat Suomenlinnassa sijaitsevat Pohjoismaisen taidekeskuksen vierasateljeet, Skandinaavinen taiteilijatalo Roomassa sekä suomalaisille taiteilijoille tarkoitettut vierasateljeet Marbellassa, Firenzessä, New Yorkissa ja Pariisissa. 2000-luvulle tultaessa oli residenssitoiminta kasvanut niin Suomessa kuin maailmalla monikymmenkertaiseksi.<sup>28</sup>

Taiteilijaresidenssitoiminnasta käytetään useita eri nimityksiä. Vierasateljee on vanhin suomalainen käytössä olevista termeistä, lisäksi puhutaan taiteilijaresidenssistä ja yksinkertaisesti pelkästä residenssitoiminnasta. Pohjoismaissa residenssitoimintaa on kutsuttu nimillä konstnärs gästatelje ja gästatelje centrum. Englanninkielisiä vastineita ovat mm. 'artists' residencies', 'artist in residence', 'international studio programme' tai 'residency programme'. Yhdysvalloissa käytetään myös termejä 'artists' colony' ja 'retreat'. 'Künstlerhaus' on saksan kielen alueen taiteilijaresidenssi-keskus.<sup>29</sup>

Residenssit tarjoavat taiteilijoille mahdollisuuden asua ja työskennellä pitkäjäiksoisesti vieraassa ympäristössä. Erilaiset residenssiohjelmat mahdollistavat taiteilijoille luovaa työtä tukevia olosuhteita ja työskentelymahdollisuuksia. Taiteilijaresidensseissä työskentelyn fokus on taiteellisessa työskentelyssä sekä taiteellisen ilmaisun

---

<sup>27</sup> Suomi 2005, 1.

<sup>28</sup> Kokko-Viika 2008, 1-2.

<sup>29</sup> Kokko-Viika 2008, 6-7.

kehittelyssä. Taiteilijan työ voi olla myös tutkimuksellista tai residenssipaikkakuntaan sijoittuvaa teosten toteuttamista yhteistyössä paikallisten toimijoiden kanssa. Uusi ympäristö, verkottuminen ja uudet kontaktit ovat tärkeitä ja antavat taiteilijalle virikkeitä taiteelliseen työskentelyyn.<sup>30</sup>

Erilaiset taiteilijayhteisöt sekä taiteilijoiden liikkuvuus ovat taiteilijaresidenssitoiminnan vahvaa ja elinvoimaista perinnettä. Uusia muotoja residenssitoimintaan ovat tuoneet kulttuurin globalisaatio ja nykytaiteen käytännöt, joissa valmiiden teosten esittelyn sijaan keskeistä on taiteellinen työskentely ja taideteosten kehittäminen ja taiteellinen tutkimus<sup>31</sup>. Tästä hyvä esimerkki on sosiaalisen taiteen residenssitoiminta. Se tarkoittaa sektorirajat ylittävää yhteistyömallia taiteilijaresidenssitoiminnasta sosiaali- ja terveysalalla<sup>32</sup>.

Sosiaalisen taiteen residenssitoimintaa on kehitetty jo useilla paikkakunnilla Suomessa. Tyypillisimmin taiteilija valitaan sosiaalisen taiteen residenssiin avoimella haulla ja hänelle maksetaan sekä palkkaa että korvataan materiaalikustannukset. Residenssijaksollaan taiteilija elää arkeaan ja työskentelee sote-alan yhteisössä hyödyntäen omia taiteellisia menetelmiään. Joissain sosiaalisen taiteen residensseistä taiteilija voi myös asua hoito- tai hoivalaitoksessa.<sup>33</sup>

Positiivisia kokemuksia taiteilijan palkkaamisesta taiteilijaresidenssiin on jo useissa sosiaali- ja terveysalan organisaatioissa. Taiteilijan työskentely voi tuottaa sekä ennalta odotettuja että ennakoimattomia hyviä vaikutuksia yhteisössä. Hoito- ja hoivalaitosten asukkaille tämä sektorirajat ylittävä toimintamalli antaa taidekokemuksen, jonka vaikutukset voivat näkyä koko yhteisön arjessa. Henkilökunnalle uusia näkökulmia hoitotyöhön voi syntyä jo taiteilijan läsnäolosta. Taiteilijan kanssa työskennellessä hoitohenkilöstö saa myös tilaisuuden kehittyä omassa ammatissa. Taiteilijoille toimintamalli antaa mahdollisuuden työskennellä taiteen parissa yhteisöllä lähtöisesti sekä kehittää omaan taiteilijuuttaan uusista näkökulmista.<sup>34</sup>

---

<sup>30</sup> Suomi-Chande 2012, 6.

<sup>31</sup> Kokko-Viika 2008, 2.

<sup>32</sup> Haapalainen 2017.

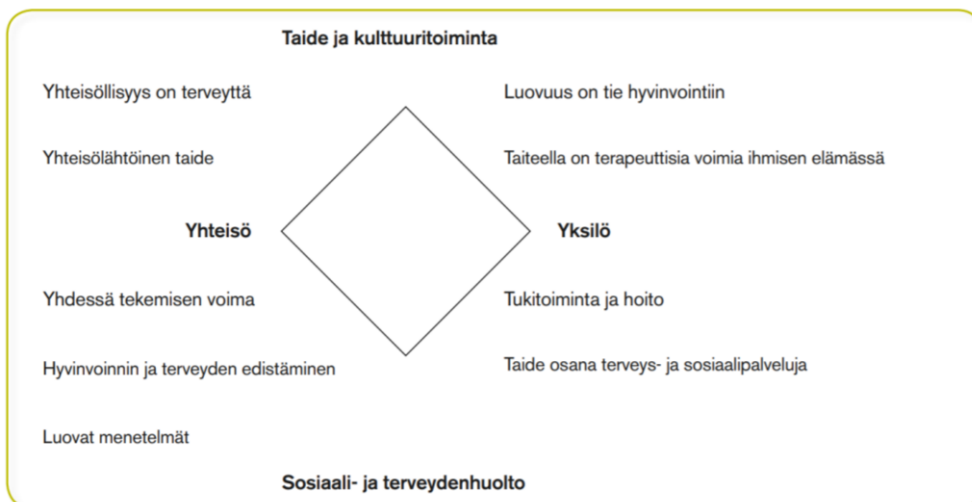
<sup>33</sup> Haapalainen 2017.

<sup>34</sup> Haapalainen 2017.

Sosiaalisen taiteen residenssitoiminnassa on koko ajan läsnä toisen ihmisen näkeminen, kuunteleminen ja kunnioittaminen. Residenssitaiteilija astuu hoitolaitoksessa tai hoivakodissa asiakkaan kotiin. Kotona jokaisen tulisi saada olla oma itsensä ja tuntea olonsa turvalliseksi.

Eettisestä näkökulmasta jokainen kohtaaminen toteutuu aina vajavaisesti ja epätäydellisesti. Se ei ole ongelma vaan mahdollisuus. Saamme olla luovia ja saamme luoda uutta yhdessä. Voimme liikkua vain askel askeleelta jotakin kohti. Se mitä kohti me astelemme, on keskinäinen kunnioitus ja vastavuoroinen hyväksyntä. Olemme yhdessä, olemme maailmassa. Näissä kohtaamisissa on kyse hetken ainetlaatuisuuden arvostamisesta. Ihmisten yhdessäolo on vain tapaamista, jos emme pidä toisiamme samanarvoisina. Vasta sitten me kohtaamme toisemme, kun hyväksymme, että jokaisen kokemukset ovat lähtökohtaisesti samanarvoisia ja niitä kohdellaan tasavertaisesti.<sup>35</sup>

Sosiaalisen taiteen residenssitoiminnan taustalla on ajatus taiteen vaikutuksesta hyvinvointiin (kuva 3.). Kulttuuritoiminta osana tavoitteellista hyvinvointi- ja terveys-työtä on toteutunut vain osittain Suomessa ja silloinkin on ollut kyse lyhytaikaisista projekteista. Tarve löytää uusia kulttuurin sekä sosiaali- ja hoitotyön menetelmiä on selkeästi tiedostettu.<sup>36</sup>



Kuva 3. Kulttuurin ja hyvinvoinnin "timantti" Hanna-Liisa Liikasen soveltamana.

<sup>35</sup> Hannula 2007, 242.

<sup>36</sup> Liikainen 2010, 38.



## 2.2 Lähde! Taiteesta voimaa arkeen – hanke

Lähde! -hankkeen tavoitteena on syrjäytymisen ehkäiseminen sekä taiteen ja kulttuurin avulla hyvinvoinnin lisääminen. Kohderyhminä ovat erityisesti työttömät nuoret, maahanmuuttajat ja muut erityisryhmät kuten kehitysvammaiset ja mielenterveyskuntoutujat. Taidelähtöisiä menetelmiä käyttäen vahvistetaan henkistä ja sosiaalista hyvinvointia. Hankkeen tarkoituksena on edistää osallistujien mahdollisuuksia edetä kohti työelämää. Syrjäytymisvaarassa olevia nuoria pyritään aktivoimaan ja voimaannuttamaan osallistavan taiteen avulla. Tavoitteena on lisätä nuorten osallisuuden kokemusta ja kykyä nähdä vaikutusmahdollisuuksia omaan elämään. Samoin pyritään tukemaan maahanmuuttajien sosiaalisia toimintaedellytyksiä ja kotoutumista taiteen ja kulttuurin keinoin.

Hankkeen toiminta-alueena ovat Oulunkaaren kuntayhtymän kunnat. Oulunkaaren kuntayhtymä on hankkeen päätoteuttajana ja osatoteuttajana on Taidekeskus KulttuuriKauppila. Hanketta rahoittavat Pohjois-Pohjanmaan ELY-keskus, Oulunkaaren kuntayhtymä sekä Iin kunnan Taidekeskus KulttuuriKauppila. Lähde! -hanke alkoi 20.2.2017 ja päättyi 19.2.2020.<sup>37</sup>

Lähde! -hankkeessa etsitään uusia toimintamalleja taide- ja kulttuuripalveluiden sekä sosiaali- ja terveystalveluiden yhteistyöhön. Tavoitteena on kehittää pysyviä taidelähtöisiä toimintamalleja ja -alustoja, joiden avulla lisätään kohderyhmien hyvinvointia ja aktiivista osallisuutta sekä tuetaan ja vahvistetaan arjen mielekkyyttä. Hankkeen aikana kokeiltavia toimintamalleja pystyvät jatkossa hyödyntämään sosiaali- ja terveydenhuoltopalveluiden työntekijät.<sup>38</sup>

Hankkeen käytännön toimenpiteitä toteutetaan kolmena erilaisena työpakettina. Nämä kolme työpakettia ovat: työ- ja toimintakyvyn edistäminen taiteen keinoin työllisyyspoluilla, julkiset tilat hyvinvoinnin edistäjinä sekä taidekentän liikkuvuuden hyödyntäminen hyvinvointipalveluissa. Oma työskentelyni hankkeessa liittyy

---

<sup>37</sup> Sailio 2017

<sup>38</sup> Sailio, 2017

hyvinvointipakettiin ”Taidekentän liikkuvuuden hyödyntäminen hyvinvointipalveluissa”. Käytännössä tämä tarkoittaa sitä, että taiteilija muuttaa sosiaalisen taiteen residenssiin, joka sijaitsee lähellä hänen työskentelynsä asiakasryhmään. Taiteilija tulee osaksi yhteisöä. Tämä tapa asua ja työskennellä tekee mahdolliseksi taiteilijan syvällisen tutustumisen asiakkaisiinsa, jolloin taiteilija pystyy toimimaan arjessa monipuolisesti osaamistaan hyödyntäen koko yhteisön hyväksi.<sup>39</sup>

Sosiaalisen taiteen residenssijakso kestää Lähde! -hankkeessa noin kaksi kuukautta. Tämän ajan taiteilija työskentelee sosiaali- ja terveysalan yksiköiden yhteydessä erilaisten asiakasryhmien kanssa. Osan residenssiajastaan taiteilija viettää tutustuen sote-alan toimintaan sekä perehdyttään sote-henkilöstöä omaan taidetoimintaansa. Erityisen tärkeänä Lähde! -hankkeessa pidetään sitä, että on, että residenssitoiminta koskettaa yhteisöä myös sote-yksikön ulkopuolella. Sosiaalisen taiteen residenssiohjelmaan haetaan rinnakkain KulttuuriKauppilan vakiintuneen taiteilijaresidenssiohjelman kanssa. Taiteilijoiden valinnassa hyödynnetään KulttuuriKauppilan asiantuntijuutta ja kokemusta. Lähde! –hankkeen tavoitteena vuosina 2017-2020 on juurruttaa lihin pysyvä residenssitoimintamalli sekä testata Pudasjärvellä ja Utajärvellä ketterästi toteutettavaa pop-up -residenssitoimintaa.<sup>40</sup>

---

<sup>39</sup> Sailio 2017.

<sup>40</sup> Sosiaalisen taiteen residenssi – KK AIC 2019.

### 3. Loimimaalaus

Loimimaalauksella tarkoitetaan loimilankojen kuvioimista tekstiiliväreillä ennen kutomista (kuva 4). Langat voidaan kuvioida samoja tekstiilimaalauksen ja -painannan menetelmiä käyttäen kuin valmis kangaskin. Lopputulos on kuitenkin eri näköinen kuin valmiin tekstiilin kuvioinnissa. Loimimaalaustekniikalle on tunnusomaista, että kuvioiden reunat näkyvät kudotussa tekstiilissä hiukan epätarkkoina. Epätarkkuus johtuu osittain siitä, että loimilangat pääsevät liikkumaan pituus- ja leveysuunnassa maalaamisen ja kutomisen aikana. Lisäksi sekä loimi- että kudelangon väri ja vahvuus sekä käytetty sidos vaikuttavat siihen, miten tarkasti maalatut kuviot ja värit näkyvät valmiissa tekstiilissä (kuva 5).<sup>41</sup>

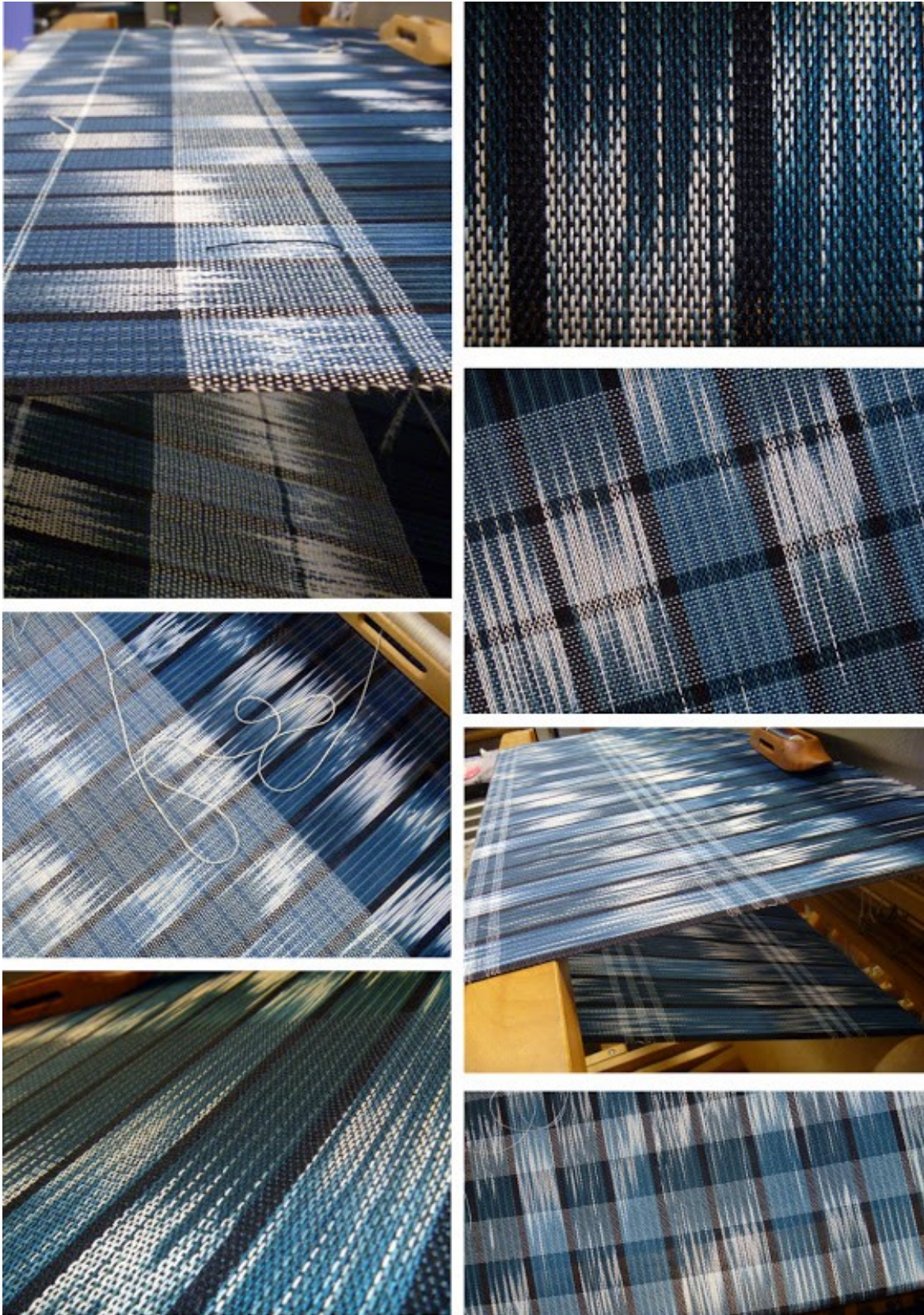


Kuvat 4 ja 5. Loimimaalausta ja sama loimi osittain kudottuna kangaspuissa.

Loimimaalattujen lankojen lisäksi voidaan loimeen lisätä erivärisiä lankoja raitoina. Tekstiili voidaan kutoa yksiväriseksi tai raidalliseksi, jolloin maalatut alueet näkyvät erilaisina eri väreillä kudotuilla alueilla (kuva 6.).

<sup>41</sup> Antola et al 1993, 9-14.

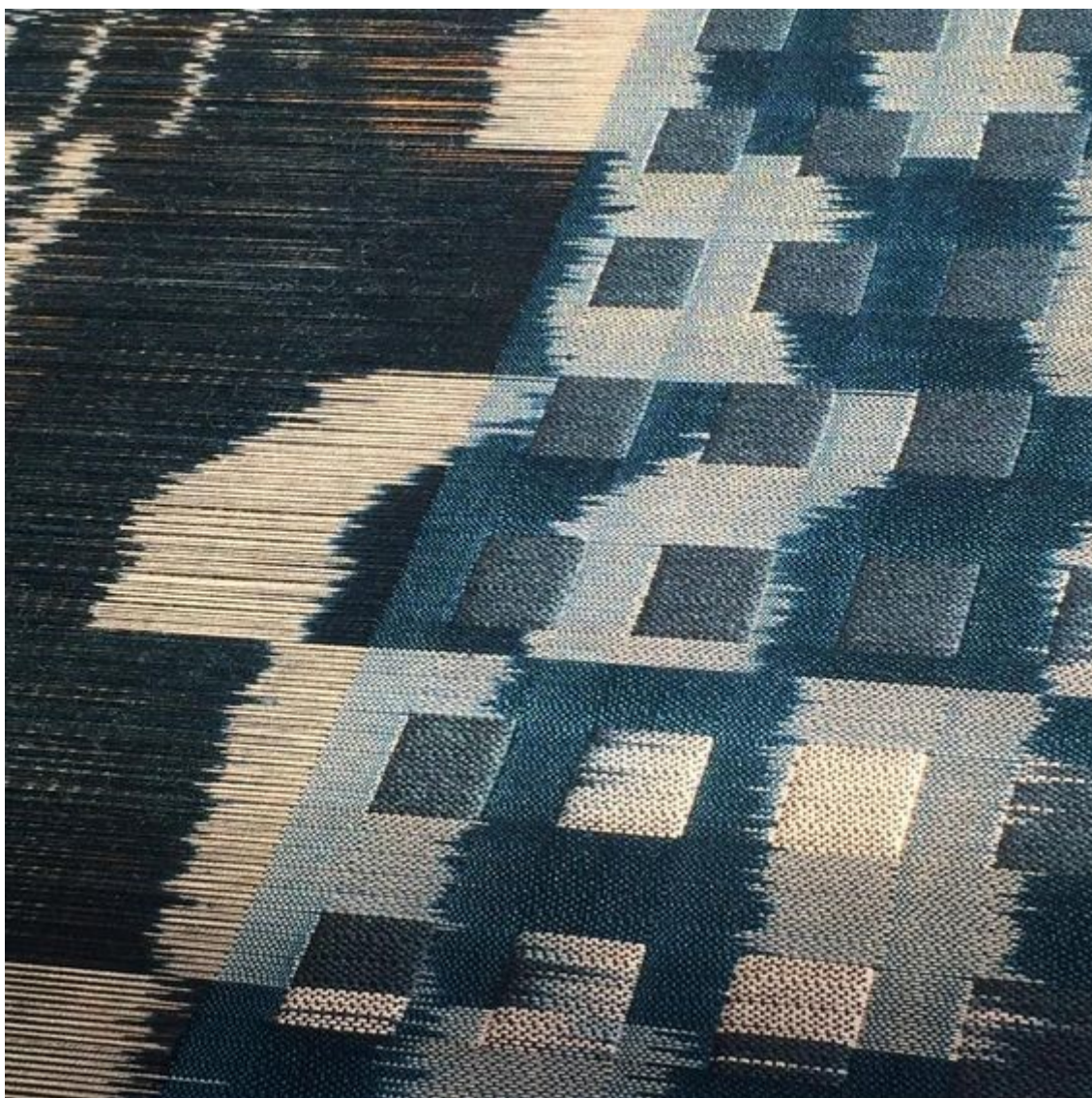




Kuva 6. Loimimaalausta yhdistettynä yksivärisiin loimi- ja kuderaitoihin.



Sidoksen, loimen tiheyden ja kudelangon valinnalla voi vaikuttaa siihen, miten hyvin maalatut kuviot loimessa näkyvät (kuva 7.). Kuviot saadaan erottumaan hyvin, kun loimen tiheys on hiukan suurempi kuin vastaavalla langalla yleensä eli sidoksesta tulee hiukan ripsimäistä. Loimivaltaisen sidoksen käyttäminen korostaa maalattuja kuvioita. Loimilankaa ohuempi kudelanka tuo loimilangat kankaan ulkonäköä hallitseviksi langoiksi. Kudelankojen värivalinnalla voi myös korostaa loimen kuviosuusia.<sup>42</sup>



Kuva 7. Sidoksen vaikutus loimimaalauksen lopputulokseen. Kuvassa yhdistetyt pomsit eli kilpikangas ja tumma kude.

---

<sup>42</sup> Chiu 2017.

Loimimaalaustekniikan valintaan vaikuttaa tavoiteltava lopputulos. Suurimman loimen maalaus- tai painanta-alueen saa painopöydällä. Luonnos asetetaan pöydälle ja peitetään läpinäkyvällä suojamuovilla. Loimi levitetään painoalustalle kuvio-osien levyisinä nippuina ja maalattu loimi kierretään rullalle suojamuovin kanssa (kuva 8). Tämä tapa soveltuu käytettäväksi, kun halutaan maalata kerralla pitkä loimi, jossa on loimensuuntaisia kuvioita. Loimen voi myös pujottaa pirtaan halutulle tiheydelle ja leveydelle sekä vetää pirtan läpi painopöydälle<sup>43</sup> (kuva 4., sivulla 23). Reaktiiviväreillä maalaamiseen tämä tekniikka sopii parhaiten, koska väri voidaan maalauksen jälkeen vielä kiinnittää ja irtoväri pestä pois<sup>44</sup>.



Kuva 8. Loimimaalausta loiminippuihin.

Loimen voi rakentaa kangaspuihin kudontakuntoon ja sen jälkeen vetää loimen pirtan läpi painopöydälle aloitusvarvan avulla (kuvat 9. ja 10.).

<sup>43</sup> Antola et al 1993, 19.

<sup>44</sup> Pellonpää-Forss 2016, 37.





Kuvat 9. ja 10. Loimet vedettynä kangaspuista painopöydälle.

Loimeen voidaan maalata tai painaa kuvioita (kuvat 11. ja 12.). Helpointa on kuvioida loimi kankaanpainovärejä käyttäen, jolloin värien annetaan kuivua ennen kuin loimi kierretään takaisin tukille ja värit voidaan kiinnittää lämmön avulla pysyvästi<sup>45</sup> vasta kutomisen jälkeen. Reaktiivivärejä käytettäessä tulee huolehtia kangaspuiden suojaamisesta kudonnan aikana, sillä kiinnittämättömät värit voivat sotkea työvälineet kudonnan aikana. Tämä tekniikka sopii käytettäväksi silloin, kun tavoitellaan suuria pintoja, joiden rajat voivat häilyä melko paljon valmiissa työssä.



Kuvat 11. ja 12. Loimimaalausta kangaspuista pirran läpi painopöydälle vedettyyn loimeen.

<sup>45</sup> Pellonpää-Forss 2016, 37.

Silloin kun halutaan saada aikaiseksi elävää pintaa, jossa on kuitenkin tarkkarajaisia alueita, voi samaan loimen kohtaan yhdistää sekä loimimaalausta että loimipainantaa (kuvat 13. ja 14.).



Kuvat 13. ja 14. Loimipainantaa seulalla maalatulle yhä märälle loimelle sekä valmis loimi.

Loimen voi maalata myös kangaspuihin niisivarsien taakse tai pirran eteen asetettavan väliaikaisen painoalustan päällä. Loimi pidetään pingotuksessa maalaamisen/painamisen aikana.<sup>46</sup> Hyvin tarkkoja kuvioita tavoiteltaessa on pirran edessä tapahtuva kuviointi paras loimimaalaustekniikka (kuvat 15. ja 16.).



Kuvat 15. ja 16. Loimimaalausta kangaspuissa olevaan loimeen pirran edessä.

---

<sup>46</sup> Antola et al 1993, 17-18.



Tekstiilitaiteilijoista loimimaalausta käyttävät esimerkiksi suomalaiset Marjaana Kojo-Eskola ja Ulla-Maija Vikman sekä yhdysvaltalainen Andrea Donnelly ja islantilaisyyntyinen Hildur Ásgeirsdóttir Jónssonin (kuvat 17.-20.).



Kuva 17. Kojo-Eskola: Käpy 2010.



Kuva 18. Vikman: 38uk Eurydike Takaosa 2012.



Kuva 19. Donnelly: Touch Memory #2



Kuva 20. Ásgeirsdóttir Jónssonin loimimaalaa teosta.

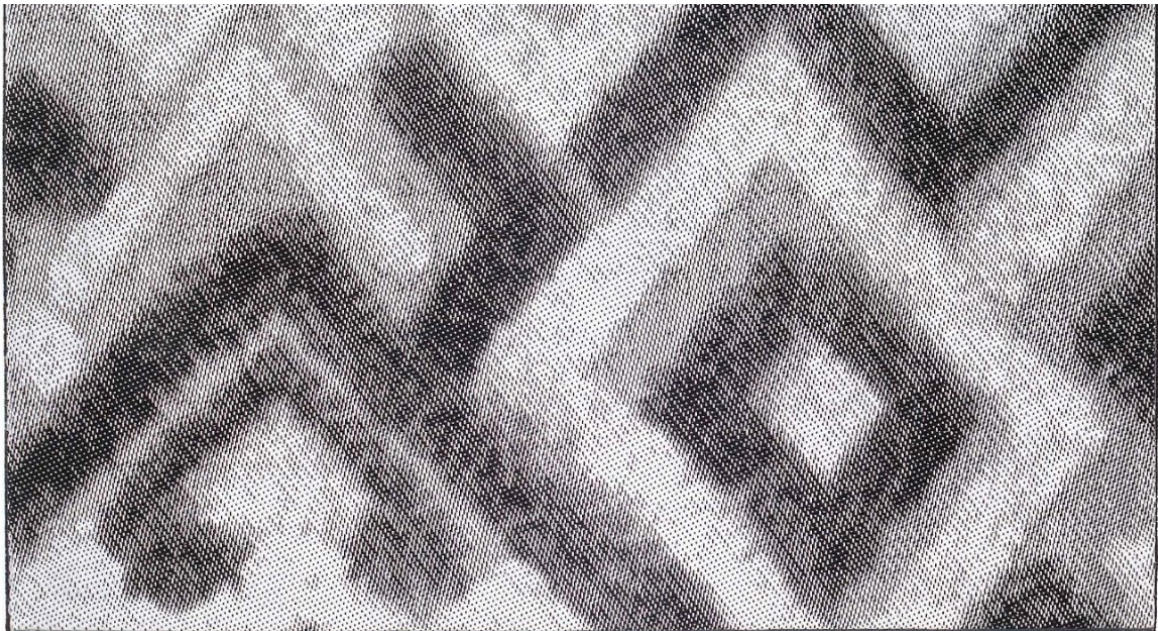


## 4. Kohti residenssijaksoa

Residenssijaksolle valmistautumiseni jakautuu neljään osa-alueeseen: loimimaalauksen kehittämiseen residenssijaksolle sopivaksi tekstiilitaiteen ilmaisutavaksi, sosiaalisen taiteen residenssitoimintaan tutustumiseen taiteilijan assistenttina, päivitetyn tiedon hankkimiseen sosiaalisen taiteen residensseistä Wellbeing Residency-seminaarissa sekä oman taiteilijuuden vahvistamiseen Kenen Silmin? – tekstiilitaidenäyttelyllä.

### 4.1 Loimimaalaus matkaanotettavana ilmaisutapanani

Omalle residenssijaksolleni valmistautuminen alkoi jo keväällä 2018. Loimimaalauksesta on tullut minulle yksi tärkeimmistä tekstiilitaiteen ilmaisutavoistani. Päädyin loimimaalaukseen etsiessäni tavallisilla vipukangaspuilla kudottavaa sidosta tai tekniikkaa, jonka avulla voin valmistaa vapaista kuviomuodoista koostuvaa pintaa. Halusin tavoitella jotain jacquard-kudonnan kaltaista (kuva 21.).



Kuva 21. Osa Vincent Vulsman jacquard-kudotusta teoksesta WE 455 (IX).

**Ensimmäinen loimimaalaus** syntyi jo tekstiilitaiteen sivuaineopintojeni aikana syksyllä 2017. Yliopisto-opettaja Ritva Jääskeläisen luento ”Valokuva suomalaisessa tekstiilitaiteessa”<sup>47</sup> oli herättänyt minussa halun valmistaa taidetekstiili isäni kuvasta. Isäni sairastui Alzheimerin tautiin vain 56-vuotiaana. Meidän yhteinen matkamme jäi kesken. Koska isän muisto on minulle niin tärkeä, halusin kuvata häntä tekstiilisäni. Halusin katsoa maailmaa ”Isän silmin”. Etsin kotoa valokuvia isästäni, mutta niistä yksikään ei tuntunut sopivalta minitekstiiliin. Valitsin siis isäni ottaman valokuvan, oman lapsuuskuvani (kuva 22.). Kuva esittää pikkulapsen kylpyhetkeä. Kuva tuo mieleeni lapsuuden ja isäni arkisten hetkien valokuvaajana.



Kuva 22. Kylpykuva minusta.

Kuvassa olen minä noin puolitoista vuotiaana. Katson luultavasti äitiäni, joka on kyykyssä ammeen vieressä kuvan ulkopuolella. Kuvassa kiinnitin huomiota erityisesti lapsen silmiin ja niiden iloiseen ilmeeseen. Kuvalla ei varsinaisesti ole sanomaa, mutta minulle se viestii elämän ilosta ja onnesta, taidosta nauttia joka hetkestä.

---

<sup>47</sup> Jääskeläinen 2.10.2017.



Kuva 23. Suurennettu yksityiskohta kylpykuvasta.

Tekstiilin valmistustekniikaksi valitsin kudonnan, koska se on minulle läheisin ja omin tapa valmistaa tuotteita, kuvia ja taidetta. Yhdistin työhöni loimimaalausta. Loimilangoiksi valitsin eri vahvuisia ja erilaisia materiaaleja: puuvillaa, pellavaa, cottoliinia, samettilankaa, puuvillabucleeta. Yhteistä langoille oli valkoinen väri. Kiersin loimilangat 25 cm x 35 cm kokoisen pahvin ympärille 20 cm leveydelle. Lankojen tiheys oli keskimäärin 8 l / cm. Rajasin skannatusta valokuvasta silmien alueen ja lisäsin värikontrastia (kuva 23.). Tulostin kuvan ja laitoin sen muovitaskuun. Sijoitin kuvan muovitaskuineen loimen alle. Maalasin lapsen silmät kankaanpainoväreillä (kuva 24.). Käytin kuultopastaan sekoitettuna pigmenttivärejä (mustaa ja harmaan eri sävyjä).



Kuva 24. Lankoihin maalatut kasvot.



Maalaamisen jälkeen solmin loimen kangaspuihin rakennetun loimen lankoihin pirran edessä. Vedin maalatun loimen pirran läpi kohti loimitukkia ja tein alkusolmut. Kudoin työn palttinasidoksella ja ohuella harmaalla pellavalangalla (kuva 25.).



Kuva 25. Valmiiksi kudottu kasvokuva.

Viimeistelin työn ompelemalla koneella työn taakse mustan kankaan. Jätin ylimääräiset loimilangat vapaasti roikkumaan työn päistä. Ne näyttivät minusta lähes hiuksilta silmien molemmilla puolilla. Teos sai nimekseen "Omin silmin" (kuva 26.).

Tämä kokeilu opetti minulle loimimaalaustekniikasta sen, että kuvan maalaaminen onnistuu hienosti loimen alle sijoitettua kuvaa jäljentäen. Havaitsin myös kankaanpainovärien soveltuvan oikein hyvin käytettäväksi loimimaalauksessa, josta tulee taideos. Värit kestivät hyvin kudontaprosessin, vaikkei niitä ollut etukäteen kiinnitetty lämmön avulla. Loimen solmiminen kangaspuissa jo olevaan loimeen onnistui, mutta vaati tarkkuutta solmujen teossa. Solmut tuli tehdä siten, että maalattu kuva pysyi paikallaan eivätkä sen langat liikkuneet loimen pituussuunnassa.



Kuva 26. Valmis Omin silmin-teos.

Itselleni työn tekeminen oli merkityksellistä. Työstin osittain syviäkin tunteja suhteessa isääni ja toisaalta loimimaalauksen ja kudonnan aikana pohdin mahdollisia kudonnallisia tutkimuskohteita graduani varten. Soveltuisiko loimimaalaus ja valokuvien tarkastelu omaan pro gradu- tutkielmaani?

**Toinen loimimaalaus teokseni** jatkaa loimimaalaustekniikan kokeilua. Minua kiinnostaa kasvojen ”vangitseminen” kudottuun työhön. Tähän kokeiluuni löysin malliksi isäni nuoruuskuvan. Maalasin sen kangaspuihin rakennettuun puuvillaloimeen (kuva 27.). Loimena puuvilla tex 76 x 2 ja loimen tiheys 8 l / cm (pirta 40/2). Käytin jälleen harmaan eri sävyjä ja mustaa. Väripigmentit sekoitin kankaanpainannan kuultopastaan samoin kuin edellisessä kokeilussani.





Kuva 27. Isäni nuoruuskuva maalattuna puuvillaloimeen.

Kudoin työn valkaisemattomalla pellavarohdinlangalla (kuva 28.). Ensimmäisestä kokeilustani poiketen sidoksena työssäni oli 4-vartinen loimivaltainen toimikas. Pidín lopputuloksesta. Tässä kokeilussani oli parannusta ensimmäiseen kokeiluuni se, että loimi oli kangaspuissa valmiiksi kudontakunnossa, joten loimilankojen solmimisen aiheuttamaa lankojen liikkumista paikoiltaan ei tarvinnut pelätä. Maalaus tuli esille loimivaltaisessa sidoksessa selkeämmin kuin ensimmäisen kokeilun paltti-nasidoksessa. Loimimaalaukseen sopivan helposti ja nopeasti toteutettavan työn kooksi sopii erinomaisesti noin 20 cm x 30 cm. Tämä koko vastaa A4-paperia, jolloin tarvittavan mallikuvan voi tulostaa kaikilla tulostimilla ja se mahtuu tavalliseen muovitaskuun.



Kuva 28. Kudottu Rakkain silmin-teos vielä kangaspuissa.

**Kolmas loimimaalaustekniikkakokeiluni** oli jo valmistautumista residenssijaksolleni. Olin saanut tietää, että oman residenssijaksoni aikana voin työskennellä ainakin osittain ”kiertävänä kutojana”. Tämä tarkoitti sitä, että kulkisin kangaspuiden kanssa erilaisten ihmisryhmien luokse. Minun tuli ratkaista, minkälaiset kangaspuut voisin ottaa matkaan ja miten niitä kuljettaisin paikasta toiseen sekä minkälaisen loimen rakentaisin.

Kangaspuiksi valitsin Toikan kokoontaitettavat Laila-kangaspuut (kuva 29.). Puut sain lainaksi sekä kokeilujani varten että residenssijaksolleni lahtelaisesta Taitokeskus Velmasta. Loimilangaksi valitsin merseroidun ohuen puuvillalangan, josta loin ja rakensin kangaspuihin 20 cm leveän loimen suoralla niisinnällä neljälle varrelle. Sidoksiksi valitsin palttinan ja loimivaltaisen toimikkaan. Kun sidoksena käytettäisiin palttinaa, saisin residenssijaksolla tällaisella loimella helposti opastettua kudontaa tunteuttomille loimimaalaustekniikkaa. Voisin myös valmistaa omia teoksia maalatun loimen esiintuovalla toimikassidoksella (kuva 30.).



Kuva 29. Laila-kangaspuut



Kuva 30. Kolmas loimimaalauskoekiluni



## 4.2 Taiteilijan assistenttina lissä

Alkukartoituksena ja perehdytysjaksona omalle residenssiajalleni työskentelin 30.5.-10.6.2018 espanjalaisen taiteilijan Raquel SakrÍstanin assistenttina. SakrÍstan on nykytaiteilija, jonka pyrkimyksenä on poistaa esteettisten koodien, tekniikoiden ja taiteellisten kielien rajoja. Vuodesta 2014 lähtien hän on työskennellyt pääasiassa erityisryhmiin kuuluvien taiteilijoiden kanssa. Heidän kanssaan hän haluaa tuoda esille ajatuksia, jotka muuten eivät olisi olleet ilmaistavissa.

Raquel SakrÍstan oli residenssitaiteilijana lin kunnassa ja työskenteli jaksonsa aikana kehitysvammaisten ja mielenterveyskuntoutujien kanssa. Hänen ohjaukseen ryhmäkoti Startin ja toimintakeskus Myötätuulen asukkaat valmistivat teoksia Art li Biennaaliin, joka esitteli kansainvälistä nykytaidetta lissä 4.-10.6.2018. The Floating Structure -teoksen vene kantoi mukanaan kunkin osallistujan yksilöllisiä vahvuuksia kuvastavia osia (kuvat 31.-33.). Assistenttijaksonei aikana dokumentoin taiteilijan ja ryhmän työskentelyä valokuvaamalla ja kirjaamalla havaintojani kenttäpäiväkirjaan. Lisäksi keskustelin taiteilijan kanssa hänen kokemuksistaan sosiaalisen taiteen residenssitaiteilijana Lähde! -hankkeessa.<sup>48</sup>

SakrÍstanin assistenttina työskentely oli mielenkiintoista. Toimin hetkittäin myös tulkkina hänen ja asiakkaiden välillä. Sain nähdä hänen tapansa toimia taiteilijana ja ohjaajana ryhmänsä kanssa. Se, miten avoimesti ja innostuneesti hän kohtasi jokaisen asiakkaansa, teki minuun suuren vaikutuksen. Toivon, että osaan omalla residenssijaksollani olla yhtä herkkä aistimaan ihmisten tunteita.

Keskusteluissamme kävi ilmi, miten tärkeänä Raquel SakrÍstan piti residenssitaiteilijan mahdollisuutta vetäytyä omiin oloihinsa residenssiasuntoon. Asunto antoi mahdollisuuden henkiseen palautumiseen työpäivästä. Vieraassa kulttuurissa ja vieraalla kielellä on vaativampaa työskennellä kuin kotimaassa omalla äidinkielellään.<sup>49</sup>

---

<sup>48</sup> RK > M-LV 30.5.-10.6.2018.

<sup>49</sup> RK > M-LV 30.5.-10.6.2018.



Kuva 31. Raquel Sakrístan viimeistelemässä Floating Structure -teosta.

Kuva 32. The Floating Structure -teoksen vene.

Kuva 33. Floating Structure -teokseen kuului kiitosrituaali lijoelle.

#### 4.3 Hyvinvointia taiteilijaresidensseistä -seminaari Rovaniemellä

Taiteilijan assistenttiaikanani minulle tarjoutui mahdollisuus osallistua Wellbeing Residency Think tank -hankkeen teemapäivään ja samalla saada uusinta tietoa sosiaalisen taiteen residenssitoiminnasta. Seminaari pidettiin 8.6.2018 tiedekeskus Pilkkeessä Rovaniemellä.

Wellbeing Residency Think tank -hankkeen tarkoituksena on kasvattaa eri ihmisryhmien mahdollisuutta nauttia taiteesta sekä turvata kulttuuristen oikeuksien toteutuminen yksilön elämäntilanteesta ja asuinpaikasta riippumatta. Kulttuuri ja taide on harvoin läsnä niiden ihmisten arjessa, jotka joutuvat asumaan suljetuissa yhteis-

söissä, kuten hoito- ja hoivakodeissa, vankiloissa tai vastaanottokeskuksissa. Ammattimaisesti organisoidun taidetoiminnan merkitys sote-sektorilla koetaan kuitenkin tärkeäksi ja sen kysyntä on kasvussa. Monitaideyhdistys Piste koordinoi kansainvälistä hanketta, jonka yhteistyökumppanit ovat Latviasta, Ruotsista ja Venäjältä.<sup>50</sup>

Seminaarissa oli puhumassa kulttuurialan ammattilaisia, jotka ovat työskennelleet yhteistyössä sosiaali- ja terveysalan ammattilaisten kanssa. Residenssikonseptia meille esitteli taiteen ja hyvinvoinnin läänintaiteilija Pauliina Laipio Taiteen edistämiskeskuksesta.<sup>51</sup>

Taiteen ja hyvinvoinnin yhteyksistä kuulumme Taikusydän-yhteyspisteen projektipäällikkö Anna-Mari Rosenlöfiltä. Hän esitteli meille tutkimustietoa siitä, miten taide voi parantaa potilaiden ja hoitohenkilökunnan välistä vuorovaikutusta sekä edistää potilaslähtöistä hoitoa. Taiteen avulla on mahdollista kohentaa potilaiden, omaisten ja hoitohenkilökunnan mielialaa sekä vaikuttaa positiivisesti hoitohenkilökunnan työhyvinvointiin, työtyytyväisyyteen ja työssä jaksamiseen.<sup>52</sup>

Rosenlöfin mukaan taiteellinen toiminta mahdollistaa itseilmaisun ja yhteyksien luomisen muihin tavalla, joka ei olisi mahdollista ainoastaan sanallisen vuorovaikutuksen keinoin. Taiteen keinoin voidaan saada aikaan tunne hyväksytyksi tulemisesta ja kuulumisesta johonkin ryhmään tai yhteisöön. Taidetta voidaan käyttää arjessa aktiivisesti esimerkiksi tunteiden tai mielialojen säätelmissä.<sup>53</sup>

Sosiaalisen taiteen residenssitoiminta Oulunkaaren kuntayhtymässä valottivat Lähde! -hankkeen projektipäällikkö Taija Sailio sekä residenssitaiteilija, dramaturgi Jukka Heinänen. Heidän yhteisesityksestään sain minulle arvokasta tietoa Lähde! -hankkeen käytänteistä tulevaa residenssijaksoani varten.<sup>54</sup>

---

<sup>50</sup> Well-being Residency Think Tank 2018.

<sup>51</sup> Laipio 8.6.2018.

<sup>52</sup> Rosenlöf 8.6.2018.

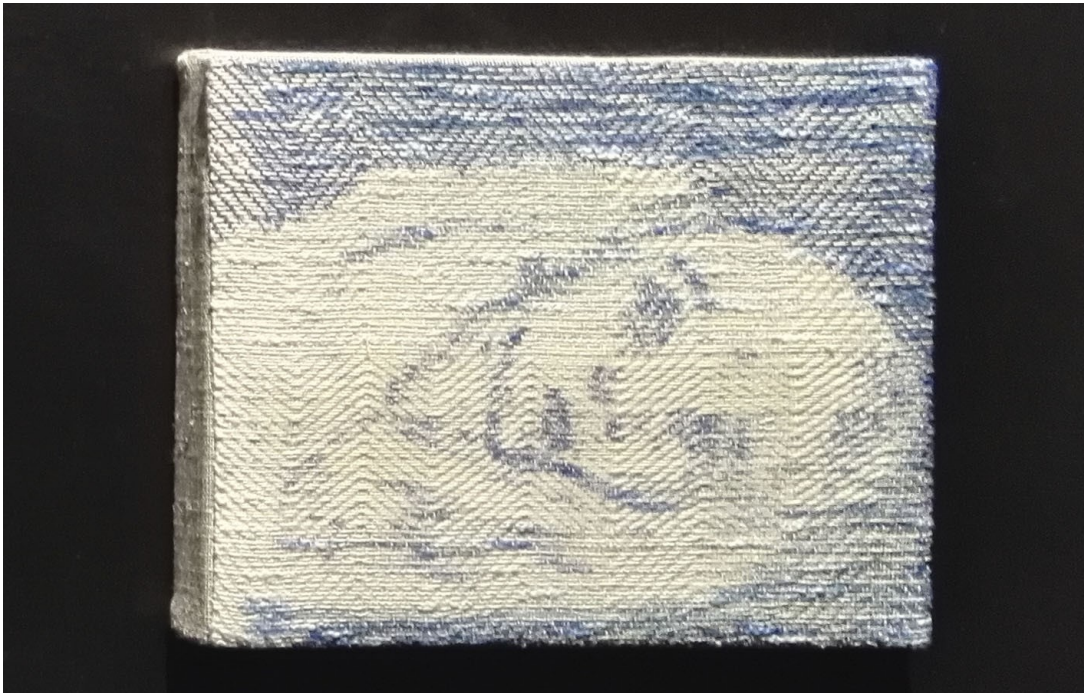
<sup>53</sup> Rosenlöf 8.6.2018.

<sup>54</sup> Heinänen & Sailio 8.6.2018.

#### 4.4 Oma taiteilijuus

Oma identiteettini taiteilijana vahvistui residenssijaksolle valmistautuessani. Taiteellinen työskentely loimimaalauskokeilujen parissa loi sekä teknistä taitoa residenssijakson työskentelyä varten että viritti mieleni näkemään maailmaa laajemmin, toisin silmin. Kesän ja syksyn 2018 aikana olin valmistanut edellä kuvaamieni loimimaalusteosten lisäksi joukon muita tekstiiliteoksia. Halusin koota ne omaksi näyttelyksi ja samalla astua vielä yhden askeleen taiteilijapolullani.

Hain näyttelytilaa Rovaniemen Arktikumin Katve-galleriasta ajalle 1.11.–9.12.2018. Sain varattua gallerian tekstiilitaidenäyttelylleni Kenen silmin?. Näyttelyjulisteeseen valitsin kuvaksi ensimmäisen loimimaalauskokeiluni Omin silmin (liite 2.). Taidenäyttelyssä oli esillä pieniä, intiimejä tekstiilejä. Teokseni olivat kudonnan keinoin toteutettuja pienimuotoisia tutkielmia. Maailman katsominen yli sukupolvien eri ihmisten silmin välittyi teosten eri tekniikoiden ja materiaalien kautta (kuva 34.). Teokseni olivat myös kannanottoja kutomisen merkityksestä ja vaikuttavuudesta yhteiskunnassa. Samalla ne olivat hyvin henkilökohtaisia tulkintoja ihmisyydestä. Halusin, että kysymykseen ”kenen silmin?” voi jokainen löytää oman vastauksensa.



Kuva 34. Mustan galleriatilan intensiivisyydessä vierailija pääsi kontaktiin teoksen Mummun rakas IV katseen kanssa.

## 5. Oma residenssijakseni

Ennen omaan residenssijaksoani kävin useita keskusteluja Lähde-hankkeen projektipäällikkö Taija Sailion kanssa. Aluksi mietimme residenssijakseni suuntaviivoja sekä Lähde-hankkeen että minun henkilökohtaisten toiveideni näkökulmista. Residenssijakson suunnitteluvaiheessa eräs tavoitteistani oli kerätä kokemusta kudonnasta sosiaalisen taiteen tekniikkana. Koska oma jaksoni oli kestoaltaan lyhyempi kuin hankkeeseen palkattujen residenssitaiteilijoiden, tuli työskentelyjaksostani Utajärvellä todella tiivis. Residenssitaiteilijan työhön kuului myös varsinaisen residenssityöskentelyn päätyttyä osallistua puhujana Ääniä ja kasvoja -miniseminaariin lissä<sup>55</sup>.

### 5.1 Residenssijaksolle valmistautuminen

Ennen residenssijaksoani lähetin yhteistyökumppaneilleni eli Lähde-hankkeen projektipäällikölle ja Utajärven kunnan yhteyshenkilöilleni sähköpostitse kuvauksen tulevasta työskentelystä residenssijaksollani. Viestissäni kerroin, että oma työskentelyni liittyy Lähde-hankkeen hyvinvointipakettiin ”Taidekentän liikkuvuuden hyödyntäminen hyvinvointipalveluissa”. Kerroin olevani valmis liikkumaan sinne, missä kiertävää kutojaa kaivataan. Utajärvellä liikkumiseni asiakkaiden luokse mahdollisti kokoontaitettavat Laila-kangaspuut ja niiden kuljettamiseen varaamani nokkakärryt. Etäisyydet Utajärvellä olivat niin lyhyet, että kangaspuiden siirtäminen sujui nokkakärryillä.

Viestissäni kerroin työskentelyni suunnitelmista ja tavoitteista. Mielessäni oli vanha ortodoksikarjalaisten sana muistiliina, joka tarkoittaa pitkää, kapeaa koristeltua pyyheliinaa eli käsipaikkaa<sup>56</sup>. Minulle sana muistiliina tuo mieleen tekstiilin, jonka äärellä voi muistella tekstiilin kuvaan tallennettua hetkeä. Etsin kohderyhmiä, joiden tärkeitä tai merkityksellisiä valokuvia voisin asiakkaiden kanssa käyttää loimimaalauksen lähtökohtana. Kuvien tutkiminen, maalaaminen ja teosten tarkastelu muodostasi sosiaalisen tapahtuman minun ja kuvien omistajien välille.

---

<sup>55</sup> Ääniä ja kasvoja -miniseminaari 2018.

<sup>56</sup> Säppi & Oino 2010, 7.

Halusin koota valmiit loimimaalatut ja kudotut teokset Utajärvelle näyttelyksi. Kerroin, että teokset voivat jäädä Utajärvelle pysyvästi, jos niin sovitaan. Ajattelin tällaiseksi paikaksi esimerkiksi vanhainkotiä, jos asukkaiden valokuvia on käytetty lähtökohtina loimimaalauksiin. Viestiin olin liittännyt kaksi kuvaa loimimaalausteknikasta.

Kävin tutustumassa tulevaan residenssipaiikkakuntaani Taija Sailion kanssa 1.11.2019. Olimme sopineet ensimmäiseksi tapaamispaikaksi tulevan residenssi-asuntoni. Asunto sijaitsee Utajärven vanhainkodin ja hyvinvointitalon vieressä rivitalon päädyssä. Sain asuntoon avaimen ja muutto residenssitaiteilijaksi on jälleen askeleen lähempänä.

Lounastapaamisella Utajärven hyvinvointijohtaja Hannele Karhu-Airio kertoi perustietoja kunnan hyvinvointisektorista ja tulevista kohderyhmistäni. Keskustelun aikana syntyi hyvä kokonaiskuva Utajärven kunnan toiminnasta. Lisäksi pääsin tutustumaan sekä kotona asuville vanhuksille järjestettävään päivätoimintaan että kehitysvammaisten työtoimintaan. Tapasin maahanmuuttajien kotouttamistoiminnan ohjaaja Anna Halosen. Hän kertoi Utajärven kotoutuskoulutuksessa olevien maahanmuuttajien kielitaidosta ja Suomessaoloajan pituudesta. Minun täytyy varautua siihen, ettei minulla välttämättä ole yhteistä kieltä heidän kanssaan.

Hyvin tietopitoisen kierroksen kunnan Hyvinvointitalolla päätimme kuvataideluokkaan Kota-pajatoiminnasta vastaavan kuvataiteilija Oili Nissisen luokse. Kota-paja on Lähde! -hankkeen sekä Utajärven nuorten työpajatoiminnan ja etsivän nuorisotyön yhteinen projekti, jonka tarkoituksena on auttaa nuoria työllistymisen polulla. Kota-pajassa nuoret vierailevat paikallisissa yrityksissä ja valmistavat yrityksiltä saaduista ylijäämämateriaaleista taidetta Oili Nissisen ohjaamin menetelmin.

Upeaa, miten minut otettiin vastaan.  
Asunto oli kalustettu minua varten!  
Olin varautunut nukkumaan vaikka patjalla lattialla.  
Ja kalenteri alkaa täyttyä lupaavaa tahtia.  
Eiköhän tästä hyvä tule.<sup>57</sup>

---

<sup>57</sup> Vorne 2018. M-LV.



Palasin tutustumisen jälkeen kotiin Lahteen pakkaamaan residenssijaksoni tavaroita. Pakkasin pakettiautoon pienen muuttokuormani. Loimeen maalattavien kuvien suunnittelua ja toteutusta varten olin varannut tietokoneen ja tulostimen sekä kankaanpainovärejä. Pakkaaminen oli minulle myös siirtymäriitti opiskelijasta residenssitaiteilijaksi. Mietin tulevaa työskentelyä, virittäydyin kohtaamaan paljon itselleni uusia ihmisiä, tunsin hiukan haikeutta oman kodin jättämisestä. Vatsan pohjassa nipisti, jos ei pelko, niin ainakin jännitys tulevasta.

Pakkaamista huomiseen Utajärvelle muuttoon.  
Kummallisen haikea ja surumielinen olo.  
Vaikka odotin niin innolla residenssijaksoa,  
tuntuu nyt koti-ikävä jo ennen lähtöä.<sup>58</sup>

## 5.2 Työskentely Utajärvellä

Muutin residenssiasuntooni Utajärvelle 4.11.2018. Ajomatka kotoani Lahdesta Utajärvelle on 423 kilometriä, mutta matka kesti pysähdyksineen 8 tuntia. Loppumatkan ajoin pimeässä ja olin Utajärvellä vasta paljon suunniteltua myöhemmin (kuva 35.). Olin Utajärvelle saapessa sekä fyysisesti että henkisesti väsynyt.



Kuva 35. Utajärven asema.

---

<sup>58</sup> Vorne 2018. M-LV.

Itku tuli jo matkalla ja lopullisesti väsymys iski päälle,  
kun en meinannut löytää pimeässä asuntoa.  
Liian rankka ajomatka minulle.

Kodin tuntua sain kuitenkin jo illalla  
omilla lakanoilla, omalla kahvikupilla ja kynttilälyhdyllä  
sekä tietysti neulelangoilla (kuva 37.).<sup>59</sup>



Kuva 36. Residenssiasuntoni ensimmäisenä iltana, kun omat tavarani ovat löytäneet paikkansa.

Kotoa tuodut tutut esineet toivat minulle väsymyksen keskellä turvaa ja kodin tuntua. Ajattelin silloin, että kaikki on hyvin, kun koti on oman oloinen (kuva 36.). Menin nukkumaan odottaen huomista innolla.



Kuva 37. Villasukat ja neulelangat sängyn vierellä turvaa ja kodin tuntua tuomassa.

---

<sup>59</sup> Vorne 2018. M-LV.



Ensimmäinen työpäiväni residenssitaiteilijana alkoi vapaamuotoisella aamupalaverilla asunnollani. Ennen Utajärvelle tuloani en vielä tiennyt työskentelyaikatauluani tai asiakasryhmiäni tarkasti. Sain residenssijakseni tuutoriksi terveydenhoitaja Minna Huuhtasen. Hän työskentelee kunnan vanhustyön kouluttajana sekä maahanmuuttajien ohjaajana lisäksi hän on mukana Utajärven neulonta- ja muistikahviloiden toiminnoissa. Hänen kanssaan keskustelin ryhmistä, joiden kanssa voisin työskennellä. Kehitysvammaisille ja mielenterveyskuntoutujille oli jo järjestetty kunnan taholta päivittäistä työtoimintaa, joten en kokenut oman työni antavan lisäarvoa heidän arkeensa. Valitsin yhteistyöryhmikseni maahanmuuttajat ja vanhukset.

Päivän aikana ehdin tutustua asuntoani vieressä sijaitsevaan vanhusten asumisyksikkö Metsolaan. Sovin henkilökunnan kanssa seuraavalle viikolle kaksi kudonta- ja loimimaalaustuokiota. Kalenterini täyttyi lisää Suvituulen palvelukeskuksessa vanhusten päivätoiminnan tapaamisista. Vierailin myös maahanmuuttajien kotouttamisryhmissä tervehtimässä ja sopimassa ensimmäisen työskentelytuokion heti seuraavaksi aamuksi.

Illalla kävin vielä esittäytymässä kansalaisopiston kankaankudontaryhmälle kutojien talolla. Mukanani minulla oli PowerPoint-esitys loimimaalauksesta ja omasta taiteellisesta työskentelystäni sekä paperisia esitteitä, joissa kerroin residenssijaksostani ja itsestäni (liite 2.). Sovin meneväni heidän luokseen uudelleen viikon päästä omien kangaspuideni kanssa ohjaamaan loimimaalausta. He eivät varsinaisesti kuulu minun tai Lähde-hankkeen kohderyhmään, vaan työskentely heidän kanssaan on residenssitoiminnan esittelyä ja yhteistyöverkostojen rakentamista.

Ensimmäinen päivä takana.  
Kello soimaan klo 6,  
että ehdin viimeistellä loimen  
kudontakuntoon maahanmuuttajien  
aamuista tapaamista varten.<sup>60</sup>

---

<sup>60</sup> Vorne 2018. M-LV.

## 5.2.1 Työskentely maahanmuuttajien kanssa

Matkaan mukaan:

kuva, muovitasku, pahvi, värit, pensselit, tietokone, PowerPoint, hiustenkuivain, jatkojohto, esite itsestä, sukkula, puolatut langat, kangaspuut ja nokkakärryt.<sup>61</sup>

Loimimaalaus alkoi konkreettisesti toisena työpäivänäni Utajärvellä. Lähdin esittelemään työskentelymahdollisuuksia maahanmuuttajaryhmille. Matkasin residenssi-asuntoni naapurissa sijaitsevalle Hyvinvointitalolle kangaspuita nokkakärryillä (kuva 38.) työntäen. Tunsin olevani kiertävänä kutojana nokkakärryineni hiukan kylähullu Utajärvellä. Hyvinvointitalolla oli haasteena portaiden kulkeminen kangaspuineni. Ennen kuin ehdin keksiä ratkaisua tähän pulmaani, olivat nuoret maahanmuuttajat jo kantamassa kangaspuitani talon toiseen kerrokseen.



Kuva 38. Matkalla maahanmuuttajia tapaamaan, mukana kangaspuut nokkakärryillä.

---

<sup>61</sup> Vorne 2018. M-LV.

Esittelin itseni ja loimimaalauksen mahdollisuuksia kahdelle maahanmuuttajaryhmälle. Ensimmäisen ryhmän opiskelijat olivat olleet Suomessa jo reilun vuoden ajan ja opiskelleet lähes päivittäin suomen kieltä koko tämän ajan. Heidän kanssaan keskustelu sujui jo suomeksi, hiukan englannilla täydennettynä. Loimimaalaukseen osallistuminen oli vapaaehtoista. Tästä ryhmästä kaksi syyrialaista nuorta ja kongoilainen pariskunta kiinnostuivat sekä kudonnasta että loimen maalaamisesta. Sovin heidän kanssaan loppuviikolle tapaamisajan luokseni residenssiasuntoon.

Toinen maahanmuuttajaryhmä koostui pari kuukautta aiemmin Suomeen tulleista eritrealaisista nuorista. Heidän kanssaan minulla ei ollut yhteistä kieltä, koska suomen kielen opiskelua oli takana kovin vähän. Englantia heistä puhui vain pari enkä minä osannut heidän äidinkieltään tigrinjaa. Toisaalta tarkoituksena kotouttamiskoulutuksessa on puhua mahdollisimman paljon suomea. Valmistamani PowerPointesitys loimimaalauksen vaiheista ja omista loimimaalauksistani auttoi residenssi-työskentelyni esittelyä.

Tämä ryhmä innostui välittömästi mahdollisuudesta maalata ja kutoa. Tekniikan esittelyyn tarkoitettu kissan kuva oli hetkessä maalattu loimeen, kun maalareita oli loimen äärellä niin monta kuin vain mahtui (kuvat 39. ja 40.).



Kuva 39. Kissan kuva siirtyi loimeen usean maalarin voimin.





Kuvat 40. ja 41. Tekemisen meininkiä maalatessa ja sama vauhti jatkui kudonnassa.

Maalaamisen jälkeen opiskelijat pääsivät kokeilemaan kutomista (kuva 41). Heistä kukaan ei ollut nähnyt kangaspuita aiemmin, mutta se ei haitannut. Innostus oli silminnähtävää ja tunnissa syntyi residenssijaksoni ensimmäinen teos Kissa (kuvat 42. ja 43.). Sovimme, että Kissa pääsee myöhemmin luokan maskotiksi.



Kuvat 42 ja 43. Kissa-teos loimeen maalattuna ja kudottuna.

Tästä maahanmuuttajaryhmästä viisi halusi jatkaa loimimaalausta vielä uudelleen luonani. Sovin heidänkin kanssaan tapaamisajat residenssiasunnolleni. Loimimaalaus oli otettu paremmin vastaan kuin olin edes uskaltanut odottaa. Seuraavan keran tapaamme asunnollani muutaman päivän päästä.



Kuvat 44. ja 45. Eritrealaiset maalaamassa loimea ja harjoittelemassa neulomista asunnollani.

Yhteistyö eritrealaisten kanssa jatkui muutamaa päivää myöhemmin luonani. Tiesin, että heillä ei ole omia kuvia mukanaan. Olin ottanut tietokoneeni esiin, että voimme tarvittaessa etsiä kuvia netistä ja tulostaa ne mustavalkoisina maalausmalleiksi loimen alle.

He saapuvat 20 minuuttia myöhässä.  
Oli kuulemma niin kylmä keli.  
Sitten alkaa ihana ja estoton asuntooni tutkiminen.  
Kaikki komerot avataan ja kurkitaan,  
mitä löytyykään ovien takaan.  
Ihmetellään tigrinjaksi jotain kylpyhuoneessani  
Seuraan iloisin mielin tätä tutkimusretkeä.  
Ensivierailu on hyvin erilainen kuin suomalaisten kanssa.<sup>62</sup>

Työskentely loimimaalauksen parissa oli yhtä vauhdikasta kuin aiemmin Hyvinvointitalolla (kuva 44.). Maalauksen aiheina olivat eläimet: kameli, lehmä ja hiiri. Tällä tapaamisella he sekä maalasivat kuvat loimeen että kutoivat teokset valmiiksi. Vaikka maalaaminen sujui yhteisvoimin, kutomaan pääsi vain yksi kerrallaan. Sänkyä vieressä olevat neulelangat ja puikot herättivät halun oppia neulomaan. Joustavasti muutimme loimimaalauspaikkaamme jatkamaan neulepajana (kuva 45.). Muiden harjoitellessa neulomista sai yksi maahanmuuttajista kutoa kangaspuilla.

---

<sup>62</sup> Vorne 2018. M-LV.

Olin varannut vierailleni myös teetä sekä hedelmiä ja pähkinöitä. Heillä oli meneillään paastonaika, jolloin mitään eläinperäistä ei ole lupa syödä. Residenssiasuntoni oli heille ensimmäinen suomalainen koti, jossa he vierailivat. Minusta oli hienoa, että sain residenssitaiteilijana avata kotini ovet heille. Mietin, että vieraiden kutsuminen residenssiasuntoon voi olla jopa helpompaa kuin omaan varsinaiseen kotiin. Residenssiasunto on vähemmän intiimi kuin se koti, jossa pysyvästi asutaan.

Pohdin suomalaisten asennetta pakolaisiin.  
Kuka meistä olisi valmis jättämään kotinsa ja läheisensä,  
jotta saisi kaksi vuotta kulkea pakolaisleireiltä  
synkkään syksyiseen Suomeen?  
Mietin, mitä kanssani työskentelevät pakolaiset  
olivat kohdanneet kotimaassaan ja tämän pitkän matkansa aikana.  
Aivan varmasti pahoinpitelyä, kenties kidutusta ja raiskauksia.  
Arpia näkyy kasvoissa ja niskassa.<sup>63</sup>

Eritrealaisten lähdettyä kotini täyttivät syyrialaiset nuoret ja kongolaispari. Syyrialaisilla oli mukanaan nuoremman miehen lapsuuskuva, jonka he yhdessä maalasivat loimeen (kuva 46.). Kongolaismies halusi maalata omakuvan, mutta hänellä ei ollut sellaista. Otin hänestä kuvan ja tulostin sen A4-kokoon. Vähitellen loimi kangaspuis-sani alkaa täyttyä maalauksista (kuva 47.). Jokaiseen maalaukseen meni aikaa noin tunnin verran ja kutomiseen varasin heille saman verran aikaa seuraavalle viikolle (kuvat 48.-50.).

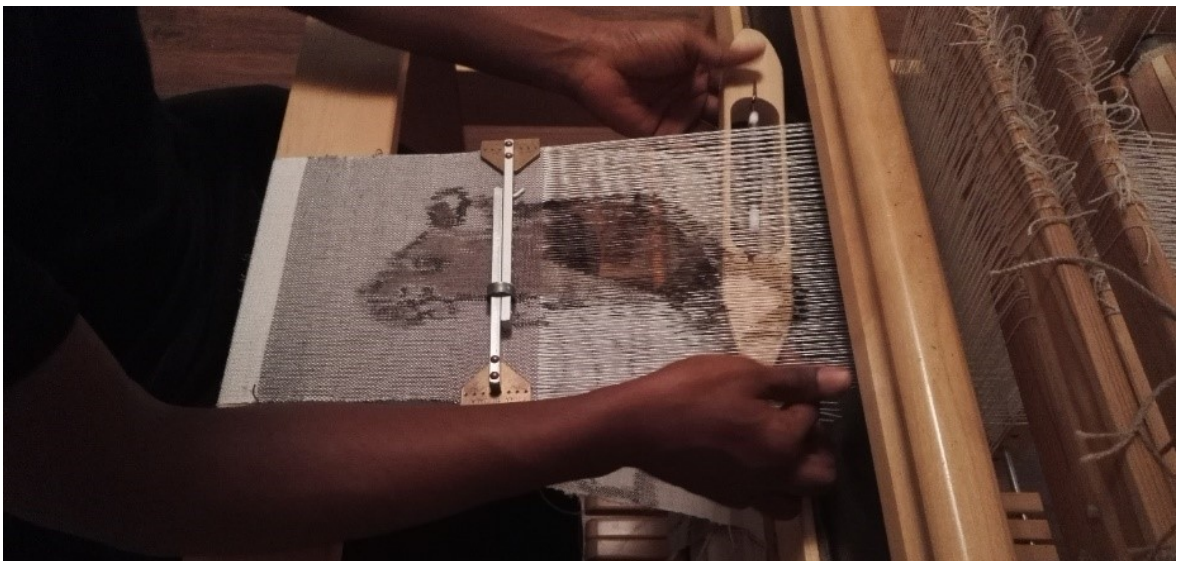


Kuvat 46. ja 47. Syyrialaismiehet maalaamassa ja kangaspuut täynnä maalattua lointa.

---

<sup>63</sup> Vorne 2018. M-LV.





Kuvat 48.-50. Kutominen sujuu upeasti, kuvat valmistuvat ja pingotinta muistetaan käyttää.

Tällainen varattuihin aikoihin perustuva työpajatoiminta asunnollani toimi maahanmuuttajien kanssa erittäin hyvin. Teoksia valmistui kaikkiaan seitsemän kappaletta, kun osa eritrealaisista halusi tehdä teoksia pareittain.

## 5.2.2 Työskentely ikäihmisten parissa

Saman pöydän ääressä istuu 6 ikäihmistä.  
Yksi laulaa virttä, toinen ”Kevät toi muurarin”  
ja kolmas lastenlaulua.  
Jokainen on keskittynyt omaan lauluunsa.  
”Olette te taitavia, kun pystytte laulamaan  
yhtä aikaa aivan eri lauluja”, totean hymyssä suin.<sup>64</sup>

Vierailin kangaspuideni kanssa sekä Metsolan vanhusten asumisyksikössä että ikäihmisten päivätoiminnassa. Vanhusten kanssa työskentelyssä muistisairaudet olivat jo edenneet niin pitkälle, ettei omia merkityksellisiä kuvia voinut heiltä pyytää. Heidän liikkumisensa ja motoriikkansa olivat myös sillä tasolla, että maalaaminen ja kutominen jäi minun tehtäväkseni. He katselivat mielellään ja keskustelivat kanssani kutomisesta (kuva 51.). Muistelivat omia kudontahetkiään ja kutomiaan tuotteita sekä kangaspuiden sijaintia kodissa. Vierailuni toi heidän arkipäiväänsä vaihtelua.



Kuva 51. Vanhusten päivätoiminnan asiakkaita katselemassa kutomista ja keskustelemassa omista käsityömuistoistaan kangaspuiden äärellä.

---

<sup>64</sup> Vorne 2018. M-LV.



Särkijärvellä ikäihmisten päivätoimintaan osallistuvat ovat huomattavasti parempi-kuntoisia kuin Metsolan asumisyksikön tai Suvituulen päivätoiminnan asiakkaat. Suunnittelin, että Särkijärvellä päivätoiminnan asiakkaat voisivat maalata loimen ja minä voisin myöhemmin kutoa pitkän kaitaliinan heidän tapaamispaikkansa kahvipöytään. Tapaaminen vaati esivalmisteluja. Kudoin loimeen 7 cm x noin 30 cm välein viisi kudetta ja otin tämän loimen osan pois kangaspuista. Teippasin loimen toiselle puolelle muovitaskut, joissa oli jäykkä kartonki sisällä (kuva 52.). Tulostin kaiken varalta mukaan kuvia kahvikupeista, jos maalaamisen alkuun pääseminen tuntuisi asiakkaista vaikealta. Päivätoimintaan osallistuvat saivat maalata loimeen oman kahvikuppinsa (kuva 53.).



Kuvat 52. ja 53. Loimen valmistelu ikäihmisten tapaamiseen ja saman loimen maalausta Särkijärvellä.



Kuvat 54. ja 55. Loimi teipattiin maalauksen helpottamiseksi alustaan kiinni.

Maalaamista varten suojasin pitkän pöydän paperilla ja teippasin loimen sen päälle (kuvat 54. ja 55.). Tämä mahdollisti koko ryhmän yhtäaikaista työskentelyä loimi-maalaamisen parissa. Myöhemmin residenssiasunnolla solmin loimen takaisin yhteen kangaspuissa olevaan loimeen ja kudon sen myöhemmin kaitaliinaksi, jonka lahjoitin Särkijärven päivätoimintaryhmälle pikkujoululahjana. Särkijärven ikäihmistien ryhmän kanssa saimme kokea sovelluksen sosiaalisen taiteen hyvinvointia luovasta kokonaisuudesta, johon mielestäni kuuluu yhdessä tekeminen, työn valmistuminen ja valmiin työn tutkiminen. Tässä tapauksessa nuo vaiheet olivat yhteinen loimimaalaushetki sekä maalauksen valmistuminen yhteisen tuokion aikana lisäksi valmiin teoksen tarkastelu, eräänlainen ”näyttelyn avaus” pikkujouluissa, kun paketista paljastui valmis liina.

Onhan tämä tällaista jatkuvaa suunnittelua.  
Eilen mietin, miten loimi riittää millekin päivälle.  
Tänä aamuna mietin, mitä maalataan  
päivätoiminnan kanssa: kahvikuppeja.  
Etsin, muokkasi ja tulostin matkaan.<sup>65</sup>

<sup>65</sup> Vorne 2018. M-LV.

### 5.2.3 Kuntalaisten parissa residenssitoiminnan tutuksi tekeminen

Tänään menen kangaspuiden ja värien kanssa esittäytymään Hyvinvointitalolla kokoontuville kuviskoululaisille ja sieltä jatkan kutojien talolle. Toivottavasti ei sada, että pääsen nokkakärkyjeni kanssa hyvin kulkemaan.<sup>66</sup>

Residenssijakseni aikana tapasin paljon utajärveläisiä, joille esittelin residenssitoimintaa ja loimimaalausta. Näissä tapaamisissa oli hyötyä mukana kulkevista kangaspuista ja paperisista esitteistä (liite 3.). Niiden avulla pystyin kuvaamaan omaa työtäni konkreettisesti. Kävin pitämässä pienen loimimaalaustuokion kahdessa lasten ja nuorten kuvataideryhmässä (kuva 56.). Kuvataidekoululaisten ja maahanmuuttajien loimimaalausteoksista (kuva 57.) kokosin kulttuurisihteeri Tarja Vimparin kanssa ikkunanäyttelyn (liite 4.) Utajärven torin laidalle.

Näyttelyn valmistuminen ajoitettiin Utajärven joulunavaukseen, joka pidettiin torilla 17.11.2018. Näin varmistimme, että mahdollisimman moni kuntalainen saa tietoa residenssitoiminnastani. Näyttelyteosten valmistumisen kanssa täytyi pitää kiirettä. Päämäsin kudotut teokset itse, koska näyttelyn valmistui jo yhdeksäntenä työpäivänäni enkä ehtinyt viimeistellä teoksia asiakkaideni kanssa näin lyhyessä ajassa.



Kuva 56. Kuvataidekoululaiset maalaamassa hevosta Kuva 57. Kuvataidekoululaisten ja maahanmuuttajien maalaamien pienten teosten viimeistelyä ikkunanäyttelyä varten.

<sup>66</sup> Vorne 2018. M-LV.



Kansalaisopiston kudontaryhmässä vierailin kahteen otteeseen. Esittelin heille sekä loimimaalausta kangaspuideni kera että keskustelin maahanmuuttajien mahdollisuudesta osallistua kutojien talon toimintaan jossain muodossa. Mielestäni sosiaalisen taiteen residenssitaiteilijan tehtävänä on myös yrittää luoda linkkejä eri ihmisryhmien välille ja siten juurruttaa taidetoimintaa ympäröivään yhteisöön.

Tänään kirjastolle esittäytymään,  
vaikka ensin tuntui etten enää jaksaa  
puhua itsestäni kenellekään.<sup>67</sup>



Kuva 58. Residenssitaiteilijan välineet kirjastolla odottamassa innokkaita kokeilijoita.

Tapasin residenssijaksollani omien asiakasryhmieni lisäksi utajärveläisiä asukkaita kirjastolla (kuva 58.), muistikahvilassa ja neulekahvilassa sekä kaduilla kangaspuita nokkakärryillä työntäessäni. Yhteensä esittelin loimimaalausta ja keskustelin residenssitoiminnasta noin 70 kuntalaisen kanssa. Keskustelut olivat antoisia, mutta jatkuva ”kiertävänä kutojana” yleisön edessä olo oli myös kuluttavaa. Lisäksi Utajärven kunta, Lähde! -hanke ja minä itse hyödynsimme sosiaalista mediaa residenssityöskentelyn esittelyssä (liite 5.).

Nyt illalla on sellainen olo, että voisin vain  
aivottomana töllöttää telkkaria, jota ei ole.  
Ei auta kynttilä, kukkiva kaktus eikä skumppa.<sup>68</sup>

---

<sup>67</sup> Vorne 2018. M-LV.

<sup>68</sup> Vorne 2018. M-LV.

#### 5.2.4 Oma taiteellinen työskentely ja kollegojen vertaistuki

Tiivis työtahti vaati tänään aamulepoa.  
On tullut niin paljon uutta asiaa  
ja fyysisestikin tehtyä niin kovasti hommia,  
että oli pakko jo vähän huilata.  
Onneksi en ollut sopinut mitään aamuksi.  
Kenties maalaan Myy'n nukkumassa.<sup>69</sup>

En pitänyt kuvallista päiväkirjaa, mutta maalasin ja kudoin myös omia loimimaalauksia. Omien pienten teosten maalaaminen ja kutominen toimi minulle henkisenä irtottautumisena ja lepona runsaita asiakaskontakteja sisältäneen työpäivän jälkeen. Kuviksi valikoitui oma kissani Myy, joka oli jäänyt kotiin Etelä-Suomeen. Kenties kaipasin tutun lemmikin läheisyyttä melko askeettisessa residenssiasunnossani, sillä kaikki teokset esittivät kissaani (liite 6.).

Työskentely maahanmuuttajien ja vanhusten kanssa sekä residenssitoiminnan esitelytilanteet vaativat suunnittelua ja etukäteisvalmistelua. Tein paljon valmistelua, jotka eivät varsinaisesti näkyneet asiakkaille. Usein iltapuhdetöinä tulostin kuvia maalattavaksi, solmin loimilankoja, puolasin kudelankoja valmiiksi seuraavan päivän kutojia varten tai päärmäsin teoksia näyttelyyn.

Kanssani samaan aikaan Lähde! -hankkeessa työskentelivät residenssitaiteilijoina myös pukusuunnittelija Mia Kettunen ja äänitaiteilija Jaap Klevering. Kokoonnuimme yhteiseen videopalaveriin kerran residenssijaksollani. Palaveriin osallistui myös projektipäällikkö Taija Sailio. Palaverimme aiheena oli joulukuussa järjestettävän sosiaalisen taiteen residenssitoimintaa käsittelevän miniseminaarin suunnittelu.

Keskustelimme siitä, onko taiteilijan läsnäolo saanut aikaan muutoksia asiakkaissa ja henkilökunnassa. Jaap Klevering pohti myös sitä, miten henkilökunta pärjää taiteilijan lähdettyä. Miten taiteen avulla on tullut voimaa asiakkaidemme ja henkilökunnan arkeen? Miten tämä voimaantuminen ilmenee? Residenssitaiteilijalla on

---

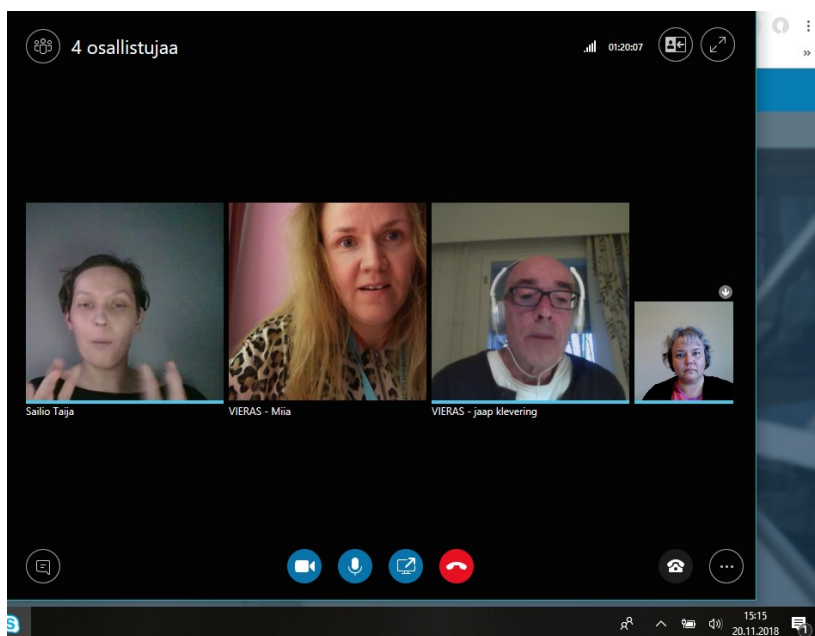
<sup>69</sup> Vorne 2018. M-LV.



toiveena, että henkilökunta kokisi taiteilijan tulevan tuomaan hyvinvointia myös heille. ”Tämä taiteilija tulee miettimään meidän hyvinvointiamme”.<sup>70</sup>

Ideoimme yhdessä erilaisia tapoja toimia sosiaalisen taiteen residenssitaiteilijoina. Taiteilijalla voisi olla oma vastaanottoaika, jolloin asiakkaat saisivat tulla työskentelemään taiteen parissa. Toisaalta taiteilijalla suhtautuminen aikaan voi olla toisenlainen kuin sote-alan työntekijöillä ja toisinaan taiteilijan työskentelytapaa voidaan myös ihmetellä. Varsinkin residenssitaiteilija saattaa työskennellä todella pitkiä päiviä. Väliaikainen asuminen pois vakinaisesta kodista tuntuu vapauttavan valtavasti aikaa perusarjen askareista taiteelliseen työskentelyyn.<sup>71</sup>

Miniseminaarin suunnittelun lisäksi tässä taiteilijoiden yhteisessä videotapaamisessa oli mielestäni tärkeää saada jakaa omia ajatuksia residenssijaksolta ja kuulla muiden samassa tilanteessa olevien kokemuksia. Vaikka olimme toisillemme entuudestaan vieraita, auttoi videonkuva toisesta keskustelijasta luomaan jonkinasteisen läheisyyden ja tuttuuden tunteen (kuva 59.). Itse koin, että palaverillamme oli voimaannuttava vaikutus.



Kuva 59. Skype-palaveri Lähde! -hankkeen projektipäällikön ja taiteilijoiden kesken 20.11.2018.

<sup>70</sup> JK > M-LV 20.11.2018

<sup>71</sup> MK > M-LV 20.11.2018 & JK > M-LV 20.11.2018



Yhteisen pöydän ääressä glögiä nauttien sekä residenssijaksolla ottamiani valokuvia katsellen keskustelimme loimimaalauksesta ja maahanmuuttajien tunnelmista (kuvat 62 ja 63). Lisäksi palautetta kerättiin eri värisille kartongeille, joille oli kirjoitettu yksittäisiä sanoja arviointikohteiksi: kutominen eli palaute loimimaalauksesta ja kudonnasta, Marja-Liisa eli palaute minun toiminnastani ja kevät/toiveet eli toiveet tuleville residenssitaitelijoille (kuva 61).

Maahanmuuttajien antama palaute oli pelkästään positiivista. Vaikkei meillä ollut vielääkään yhteistä keskustelukieltä, kertoivat osallistujien ilmeet tyytyväisyydestä sitäkin enemmän (kuva 60). Minua ilahdutti myös kuulla ohjaajien palautetta siitä, miten taide ja käsillä tekeminen antaa pakolaisille muuta ajateltavaa esimerkiksi Eritrean sodasta kertovien kännykkävideoiden katselun tilalle. Tuntui, että olen voinut mahdollisesti tuoda heidän arkeensa hitusen voimaa. Siis toteuttanut Lähde! Taiteesta voimaa arkeen -hankeen perimmäistä ideaa.



Kuva 63. Päätäjäiset yhteisen pöydän ääressä.

Residenssitutkimukseni kenttäjakso oli minulle itselleni hyödyllinen. Olen nyt tietoisempi eri kohderyhmistä, joille sosiaalista taidetta tarjotaan. Osaan eläytyä residenssitaitelijan arkeen ja vastata kysymyksiin residenssitaitelijana olosta.

Keskiviikkona muutan pois.  
Olo on aika väsynyt, silti mieli iloinen.  
Kolmessa viikossa olen antanut itsestäni kaiken.<sup>72</sup>

---

<sup>72</sup> Vorne 2018. M-LV.

### 5.3 Ääniä ja kasvoja! -miniseminaari residenssitoiminnasta

Lähde! -hanke järjesti sosiaalisen taiteen residenssitoimintaa käsittelevän miniseminaarin lin KulttuuriKauppilassa 13.12.2018. Seminaari oli avoin tilaisuus, joka oli suunnattu kaikille residenssitoiminnasta kiinnostuneille henkilöille kuten taiteilijoille ja kuntien edustajille sekä erityisesti mielenterveystyön parissa toimiville sote-ammattilaisille.<sup>73</sup>

Seminaarissa pohdittiin taidetta ja residenssitoimintaa osana sosiaali- ja terveysalaa. Keskusteltiin siitä, miten taiteilija ja taideprosessit voivat avata uusia näkökulmia ja polkuja jo olemassa oleviin tai kokonaan uusiin palveluihin ja siten luoda hyvinvointia. Kokemuksia sosiaalisen taiteen residenssitoiminnasta osana mielenterveystyötä olivat kertomassa taiteilijat Jaap Klevering ja Miia Kettunen sekä mielenterveystyön työntekijöitä Pudasjärveltä ja listä. Omassa diaesityksessäni (liite 7) valotin tekstiilitaiteilijan kokemuksia residenssitoiminnasta Utajärvellä sekä esittelin pro graduni aihetta.<sup>74</sup>

Tilaisuuden yhteydessä taiteilija Martu Väisänen keräsi osallistujilta palautetta sosiaalisen taiteen residenssitoiminnasta videoimalla kommenttien antajia yksi kerrallaan. Itse kävin kertomassa Martun videolle siitä, miten residenssitaitelijalla on loistava mahdollisuus tutustuttaa maahanmuuttajia suomalaisuuteen kututsumalla heitä residenssiasuntoon ja neuvomalla vaikka supisuomalaista sukanneulontaa. Toisen ihmisen tasa-arvoinen kohtaaminen on sosiaalisen taiteen residenssissä itsestäänselvyys.

---

<sup>73</sup> Ääniä ja kasvoja! Miniseminaari 2018.

<sup>74</sup> Ääniä ja kasvoja! Miniseminaari 2018.

## 6. Tulokset ja pohdinta

### 6.1 Millaista on työskennellä sosiaalisen taiteen residenssissä?

Tutkimukseni pääkysymys oli: Millaista on työskennellä sosiaalisen taiteen residenssissä? Olen itse aiemmin työskennellyt yliopiston kutomon studiomestarina, toisella ja korkea-asteella opettajana sekä vapaan sivistystyön eli kansalaisopiston opettajana ja kehitysvammaisten käsityön ohjaajana. Nämä kaikki aiemmat työroolit ovat osaltaan muokanneet persoonaani ja valmistaneet minua myös sosiaalisen taiteen residenssitaiteilijaksi.

Residenssitaiteilijan työ on hyvin samankaltaista kuin opettajan työ. Molemmissa pitää suunnitella seuraavien tapaamiskertojen ohjelma etukäteen ja tehdä tarvittavat ”tuntivalmistelut”. Toisaalta työnkuvat ovat myös erilaisia. Residenssitaiteilija ei voi tehdä kovin pitkän aikajakson suunnitelmia työskentelyn etenemisestä, sillä sosiaalisen taiteen residenssitaiteilija etenee yksilöiden ja ryhmän työskentelyn ehtoilla. Hän ei ole opettaja, jonka työskentelyn taustalla on opetussuunnitelma ja sen tavoitteet. Vaikka opettaja tukee opiskelijan yksilöllistä taiteellistakin kasvua, on opettajan työ sidottu lukujärjestyksen aikatauluun ja opetuksen tavoitteisiin. Kansalaisopiston opettajan työnkuva lähenee sosiaalisen taiteen residenssitaiteilijan työn kuvaa. Hän on vapaa opetussuunnitelmaan perustuvasta opetuksen sisällöstä, mutta myös kansalaisopistossa opettaja työskentelee lukujärjestyksen määrittämässä tahdissa.

Kutomon studiomestarin työ vastaa hiukan enemmän sosiaalisen taiteen residenssitaiteilija työnkuvaa kuin opettajan työrooli. Kutomon studiomestari työskentelyn keskiössä ovat opiskelijat, joiden kudonnallisiin haasteisiin hän etsii yhdessä opiskelijoiden kanssa parhaan ratkaisun. Toisinaan ratkaisu on hyvin tekninen, mutta sen voi olla myös taiteelliseen ilmaisuun liittyvä. Aivan samoin residenssitaiteilija hakee asiakkaidensa kanssa ratkaisuja, jotka tukevat asiakkaan mielikuvaa teokseen liittyvästä viestistä, teoksen ulkomuodosta tai toteutustavasta.



Erityisryhmien kanssa työskentelevän sosiaalisen taiteen residenssitaiteilijan työ lähenee esimerkiksi kehitysvammaisten käsityön ohjaajan työtä. Erityisryhmillä tarkoitetaan kehitysvammaisten lisäksi myös muistisairaita, maahanmuuttajia sekä mielenterveyskuntoutujia. Erilaiset kommunikointiin liittyvät haasteet saattavat vaikuttaa residenssitaiteilijan alkuperäisten työskentelysuunnitelmien muuttumiseen nopeallakin aikavälillä. Residenssitaiteilijan tulee olla joustava ja mukautua erilaisiin muuttuviin tilanteisiin.

Tässä tutkielmassani ennen residenssijaksolle lähtöä suunniteltu työskentelymalli asiakasryhmien kanssa ei ollut käytännössä toimiva. Alkujaan lähtökohtana oli, että maahanmuuttajien ja vanhusten ryhmissä olisi ryhmäläisillä mukanaan heille itselleen merkityksellisiä kuvia, joista ensin keskusteltaisiin yhdessä. Maahanmuuttajien kanssa haasteena oli yhteisen kielen puute sekä se, etteivät he omistaneet kuvia. Heidän kanssaan loimimaalauksen ja kudonnan eli työskentelyprosessin merkitys korostui.

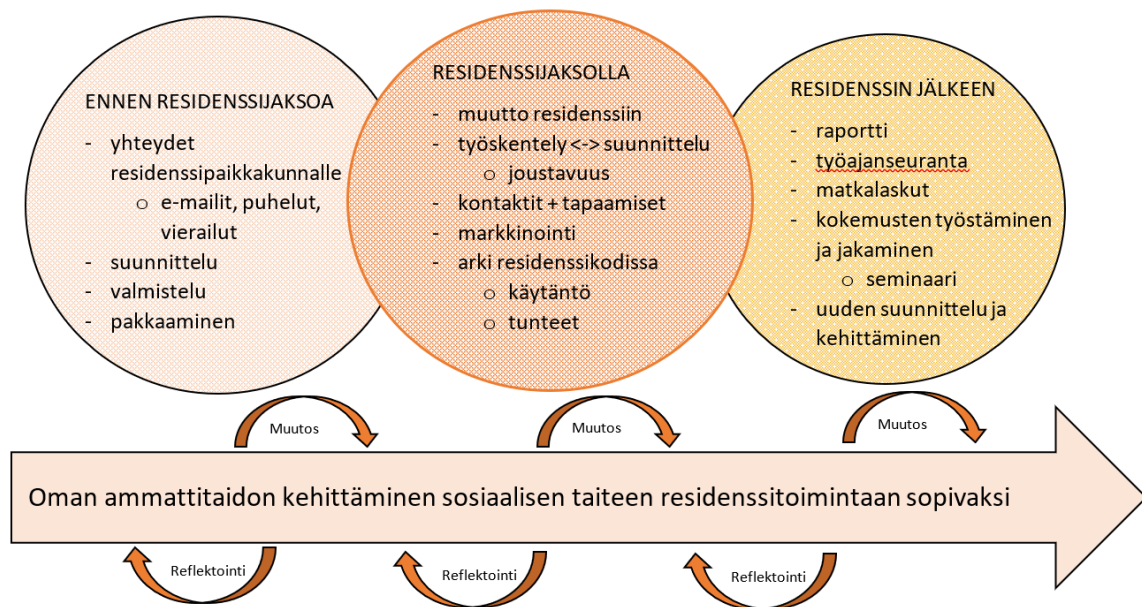
Vanhusten kanssa työskentelyssä muistisairaudet olivat jo edenneet niin pitkälle, ettei omia merkityksellisiä kuvia voinut heiltä pyytää. Kahdessa ryhmässä myös vanhusten liikkuminen oli vaikeaa ja käden motoriikka niin hallitsematonta, ettei maalaminen ja kutominen enää onnistunut. Heidän kanssaan tärkeimpään rooliin nousikin keskustelut. He muistelivat omia kudontahetkiään ja kutomiaan tuotteita sekä kangaspuiden sijaintia kodissa, lisäksi he katselivat mielellään residenssitaiteilijan työskentelyä loimimaalauksen ja kudonnan parissa. Residenssitaiteilija toi heidän arkipäiväänsä vaihtelua.

Residenssi taiteilijana sote-kentällä on tärkeää kohdata jokainen asiakas omana yksilöllisenä persoonanaan. Aiheesta kirjoittaa mielestäni hyvin osuvasti Mika Hannula artikkelissaan *Vuorovaikutuksesta ja maailmassaolemisesta*. Hän kirjoittaa, että taiteilijan tavoitteena on aukaista ja purkaa esioletukset, jotka liittyvät kanssakäymiseen eettisellä tasolla. Esioletusten purkaminen luo puitteet toiminnalle, jossa

vuorovaikutus rakentuu jokaisen osallistujan itsereflektioon, keskinäiseen hedelmälliseen vertailuun ja lopulta meistä jokaisen elämän mielekkyyden ja nautinnollisuuden vahvistumiseen.<sup>75</sup>

## 6.2 Sosiaalisen taiteen residenssitaitelijan tehtävät

Sosiaalisen taiteen residenssitaitelijan tehtäviä voi tarkastella ajallisesti kolmessa vaiheessa: tehtävät ennen sosiaalisen taiteen residenssijaksoa, residenssijaksolla sekä residenssijakson jälkeen. Näitä tehtäviä ole havainnollistanut kuvan 64 avulla.



Kuva 64. Residenssitaitelijan tehtävät.

Sosiaalisen taiteen residenssijakson suunnittelu alkaa sopivan residenssin ylläpitäjän etsimisellä. Suomen taiteilijaseuran ateljeesäätiön verkkosivuilta löytyy listaus perinteisistä taiteilijaresidenstä, joissa taiteilija työskentelee omaa taidetta luoden<sup>76</sup>. Tämän ateljeesäätiön sivuston kautta on mahdollista hakea residenssijaksolle. Valitettavasti sosiaalisen taiteen residenssihakuja ei ole kirjattu näin helposti löydettävään yhteen paikkaan. Sosiaalisen taiteen residenssit toimivat toistaiseksi erilaisin

<sup>75</sup> Hannula 2007, 242.

<sup>76</sup> Vierasateljeet & residenssit 2019.

määräaikaisin hankerahoituksin, joten residenssien toiminta ei ole vielä vakiintunutta eikä niihin hakukaan ole yhteisesti koordinoitua.

Taikusydän on taiteen ja hyvinvoinnin yhteistyöverkosto, joka kehittää ratkaisuja taiteen, sosiaali- ja terveysalan ammattilaisten yhteistyötä osaksi hyvinvointia edistäviä palveluita<sup>77</sup>. Sosiaalisen taiteen residenssimahdollisuuksia voi tiedustella Taikusydämen toimistosta.

### 6.2.1 Taiteilijan tehtävät ennen residenssijaksoa

Residenssijakson suunnittelu alkaa konkreettisesti, kun yhteistyökumppani on löytynyt. Taiteilijan ja residenssinjärjestäjän välistä keskustelua voidaan käydä sähköpostitse, puhelimitse, Skypen välityksellä ja mahdollisin vierailuin residenssipaiikkakunnalle. Oman residenssitaitelijajaksoni aikana sähköpostikirjeenvaihtoa kertyi peräti 136 viestin verran. Taiteilijan kanssa sovitaan residenssi-asunnon sijainnista (tässä tapaustutkimuksessa oli aluksi kaksi asuntoa vaihtoehtoina residenssikäyttöön) sekä asuntoon muutto- ja asunnosta muuttopäivämäärät.

Koska on kyse sosiaalisen taiteen residenssitoiminnasta, on mukana ainakin yksi sote-alan yhteistyökumppani. Yhdessä residenssitoimintaa järjestävän tahon kanssa määritellään taiteilijan kanssa työskentelevät asiakkaat (kohderyhmä voi tarkentua myös residenssijakson alussa). Residenssitaitelijalta saatetaan pyytää myös kirjallisia työskentelysuunnitelmia. Residenssitaitelijalle kerrotaan budjetti, jonka puitteissa työskentelyyn liittyviä materiaaleja voi hankkia jo etukäteen.

Ennen residenssijaksoa alkaa myös taiteilijan ammattitaidon kehittäminen ja suunnitteleminen sosiaalisen taiteen työskentelyyn sopivaksi. Ammattitaidon ja itsensä kehittäminen voi olla monenlaista. Se voi olla kouluttautumista kohtaamaan sosiaali- ja terveysalan asiakkaita tai esimerkiksi taiteen tekemiseen liittyvän expressiivisen taideterapian opiskelua<sup>78</sup>.

---

<sup>77</sup> Taikusydän – taiteen, kulttuurin ja hyvinvoinnin yhteispiste kokoaa, kytkee ja koordinoi 2019.

<sup>78</sup> MK > M-LV 1.2.2019.

Tässä tapaustutkimuksessa oman ammattitaidon kehittäminen residenssitoimintaa palvelevaksi oli oman taiteilijuuden kehittämistä tutkimalla itselle merkityksellisiä valokuvia ja niiden työstäminen tekstiiliteoksiksi loimimaalausta ja kudontaa hyödyntäen. Oman mielen herkistäminen katsomaan maailmaa ”toisin silmin” antoi syvyyttä taiteelliseen työskentelyyn itselle vieraasta kulttuurista tulleiden maahanmuuttajien ja jo toiseen maailmaan mielissään matkanneiden muistisairaiden kanssa.

Residenssijaksolle valmistautumista oli myös oman teknisen tietämyksen kartuttaminen loimimaalauskokeilujen myötä. Konkreettiset kokeilut auttoivat kehittämään toimivan konseptin siirrettävään taidetekstiilipajaan sosiaalisen taiteen residenssissä. Kun tekniikka on toimivaa, voi residenssitaiteilija keskittyä asiakkaiden kanssa taiteen merkitysten tutkimiseen.

## 6.2.2 Taiteilijan tehtävät residenssijaksolla

Taiteilijan tehtävät residenssijaksolla alkavat muutolla residenssiasuntoon. Sosiaalisen taiteen residenssitaiteilijalla työskentely ja suunnittelu kulkevat käsikädessä. Toisinaan työskentelyyn tulee suunnitelman muutoksia lyhyelläkin varoitusajalla, joten joustava asenne on helpottaa taiteilijan työskentelyä.

Residenssijakso sisältää paljon tapaamisia sekä sote-henkilökunnan että asiakkaiden kanssa. Residenssitaiteilijan työhön kuuluu myös oman työnsä markkinointi. Se voi olla sosiaalisen median käyttöä, taidenäyttelyn avajaisten järjestämistä tai vapaamuotoista yhteistoimintaa muiden kuin omien asiakkaiden kanssa.

Sosiaalisen taiteen residenssitaiteilijan arki koostuu usein pitkistä työpäivistä, sillä arki residenssikodissa vaatii vähemmän kotitöitä kuin vakituksessa kodissa on<sup>79</sup> Fyysisen työskentelyn lisäksi myös taiteilijan omat tunteet ja tuntemukset voivat olla toisenlaisia kuin omassa kodissa asuessa. Itselleni merkityksellisiksi nousivat pako-laisten kohtalot. Minulla ei ollut lupaa niistä kysyä. Silti mietin, osaanko toimia oikealla tavalla heidän kanssaan.

---

<sup>79</sup> MK > M-LV 20.11.2018 & JK > M-LV 20.11.2018

### 6.2.3 Taiteilijan tehtävät residenssijakson jälkeen

Sosiaalisen taiteen residenssitaiteilijan työt eivät pääty asunnon avaimen luovutukseen residenssipaikkakunnalla. Rutiininomaiset tehtävät residenssipaikkakunnalta muuton jälkeen ovat residenssiraportin laadinta, mahdollinen työajan seurantalomakkeen täyttö sekä matkalaskun kirjoittaminen hankkeelle. Residenssitoiminnan kehittämiseksi on tärkeää residenssitaiteilijan kokemusten jakaminen esimerkiksi seminaareissa. Taiteilijan kotiinpaluun jälkeen alkaa mahdollisesti uuden residenssijakson suunnittelu ja oman ammattitaidon kehittäminen jatkuu.

### 6.3 Residenssityöskentelyyn liittyvät mahdollisuudet ja haasteet

Residenssityöskentelyn mahdollisuudet taiteilijalle ovat oman taiteellisen ilmaisun kehittäminen ja uuden suunnan hankkiminen. Taitelijuuden laajentaminen sosiaalisen taiteen ulottuvuudella lisää taiteilijan ilmaisuskaalaa ja myös mahdollisuuksia työllistyä taiteensa kautta.

Residenssityöskentely sinällään on irtiotto normaalista arjesta ja mahdollistaa luovuuden ilmapiirin muutoksen, joka voi olla merkityksellinen taiteilijan ilmaisun kehittämisessä. Sosiaalisen taiteen ihmiskontaktit ja yhdessä työskentely voi antaa taiteilijalle uusia näkökulmia omaan ilmaisuunsa. Palaute saattaa olla välitöntä ja suoraa, mikä voi olla tervetullut lisä verrattuna taitelijan aikaisemmin saamaan palautteeseen.

Residenssityöskentelyn haasteena varsinkin sosiaalisessa taiteessa on järjestelyjen monimuotoisuus ja työläys. Jaksoa suunniteltaessa ja toteutettaessa on otettava huomioon lukuisa määrä yhteistyökumppaneita ja asiakkaita. Lisäksi tulee huolehtia materiaaleista, työskentelytiloista ja majoituksesta, jotta kokonaisuus saadaan onnistumaan ja toimimaan. Tämä voi olla yksin työskentelyyn tottuneelle taiteilijalle uusi ja uuvuttavakin elementti.



Taitelija joutuu myös antamaan palautetta asiakkaiden työskentelyprosessista tai teoksista. Opettajana tai ohjaajana toimineelle taiteilijalle tämä saattaa olla tuttu toimintatapa, mutta sellaiselle taiteilijalle, joka ei ole tähän tottunut, tilanne on uusi ja haastava. Arvioinnin antaminen muiden töistä on myös mahdollisuus kehittyä eteenpäin ja oppia uusia taitoja osana taiteilijuutta.

Residenssitaiteilijan työskentelyyn liittyy kiinteästi residenssitoiminnan yhteistyökumppanit, asiakkaat sekä fyysiset työskentely- ja asuintilat. Tässä tapaustutkimuksessa residenssitaiteilijan yhteistyökumppaneita Lähde! -hankkeesta olivat projektipäällikkö Taija Sailio sekä Pudasjärvellä työskennellyt residenssitaiteilija Miia Kettunen ja lissä työskennellyt residenssitaiteilija Jaap Klevering.

Yhteistyökumppaneina olivat myös Oulunkaaren kuntayhtymän vanhusyksikkö, Utajärven kunta ja sen kirjasto, kansalaisopisto, kunnan muistikahvila, vapaaehtois-toiminta (neulekahvila) sekä kunnan kulttuuritoimi (kulttuurisihteeri). Lisäksi residenssitaiteilijan työhön vaikuttivat kaikki asiakkaat ikäihmisistä, maahanmuuttajiin ja koululaisiin. Yleisemmällä tasolla koko Utajärven kunta ja kuntalaiset olivat residenssijakson toiminnan piirissä. Hyvin monella oli ainakin mahdollisuus olla mukana toiminnassa.

Miian Kettusen ja Jaap Kleveringin kanssa työskentelimme eri paikkakunnilla ja tämän takia yhteistyömme ei ollut kovin tiivistä. Pidimme yhteyttä sähköisillä välineillä ja tämä reflektointi oli osaltaan hyödyllistä vertaistukea yksin toimimisessa. Huomasimme, että aika usein residenssitaiteilija jatkaa tai joutuu jatkamaan yhdessä asiakkaiden kanssa aloitettua työtä, jotta seuraavalla tapaamiskerralla asiakkaat pääsevät työskentelyssä eteenpäin<sup>80</sup>. Asiakkaiden kanssa yhdessä aloitettujen teosten jatkaminen voi olla myös osa taiteilijan omaa taiteellista työskentelyä.

Minulla oli eräänlainen kaksoisrooli tutkimustyössäni. Olin sekä taiteilija että tutkija residenssijaksoni aikana. Tämä poikkeaa tavanomaisesta residenssijakson tai sosiaalisen taiteen residenssijakson sisällöstä. On vaikea arvioida, miten se vaikutti lopputulokseen tai omaan ajatteluuni ja kehittymiseeni. Se fakta, että jakso oli osa

---

<sup>80</sup> MK > M-LV 20.11.2018 & JK > M-LV 20.11.2018

opiskeluani ja pro gardu -työtäni, oli koko ajan jossain taka-alalla ajatuksissa. Konkreettisesti tein esimerkiksi muistiinpanoja (päiväkirjaa) jaksolta, mitä en olisi välttämättä muuten tehnyt.

Tyhmästä päästä kärsii koko ruumis.  
Unohdin siirtää maalaamatonta loimea kangastukille  
perjantain kutojia varten ennen kuin tämän päiväinen  
loimimaalaja saapui luokseni.  
Nyt joudun katkaisemaan loimen  
ja solmimaan hänen ”loimipalansa” toiseen kohtaan.<sup>81</sup>

Kudonta ja loimimaalaus soveltuivat hienosti liikuteltavaksi taidepajaksi. Nokkakär-ryjen avulla pystyin liikkumaan Utajärven kunnan keskustassa, koska kaikki sijaitsi kävelyetäisyydellä residenssiasunnostani. Loimen maalaaminen oli helpohkoa ja kankaanpainovärit soveltuivat myrkyttöminä ja vesiliukoisina kaikille kohderyhmil- leni. Ainoat haasteet tulivat loimeen maalattujen teosten ja kudontavuorojen sijoit- telussa oikeaan järjestykseen. Kerran jouduin leikkaamaan loimesta maalatun työn irti ja liittämään sen uudelleen, kun olin sopinut asiakkaiden kanssa kudonta-ajat väärään järjestykseen.

Residenssiasunto on taiteilijalle ensisijaisesti koti ja rauhoittumistila, mutta myös työskentelypaikka. Väliaikaisuus leimaa tilaa ja se voi olla sekä taakka että mahdol- lisuus. Taakka siinä mielessä, että väliaikaisessa ympäristössä eläminen rasittaa kehoa ja aisteja. Mahdollisuus siinä mielessä, että sitä ei tarvitse varjella samoin kuin henkilökohtaista omaa kotia. Tilan voi avata tarvittaessa vieraille, asiakkaille ja yhteistyökumppaneille kuten työhuoneen.

Oman kokemuksen perusteella voin yhtyä Vargas de Freitas Matias väitöskirjan tut- kimustuloksiin siitä, että taiteilijat kokevat olevansa residenssijaksolla eräänlaisessa ”välitilassa”<sup>82</sup> ja päivittäiset rutiinit nousevat tärkeiksi asioiksi arjessa<sup>83</sup>. Minulle ar- jen tärkeimmiksi rutiineiksi muodostui kotoa tuodusta kahvikupista juotu aamukahvi ja kynttilän sytyttäminen illalla hämärän tullen.

---

<sup>81</sup> Vorne 2018.

<sup>82</sup> Vargas de Freitas Matias 2016, 142-148.

<sup>83</sup> Vargas de Freitas Matias 2016, 161-167.

## 6.4 Lopuksi

Taiteellinen tietäminen eroaa muista tiedonaloista tavassa, jolla se yhdistää kokonaisvaltaisesti havaintoja, käsitteitä ja toimintaa. Oppija kehittää aistimustensa pohjalta tunteisiin pohjautuvia tietoja, joita hän käyttää taiteellisten merkitysjärjestelmien luomiseen. Taiteellinen käsitteetieto syntyy tunteiden ja mielikuvien liittyessä havaintoihin.<sup>84</sup>

Taiteen ja erityisesti sosiaalisen taiteen residenssitoiminnan vaikuttavuus on mielestäni muuta kuin lukuja. Se on ihmisten hyvinvointia tukevaa toimintaa. Tarvittaessa residenssijaksoni voi kuitenkin esittää myös lukuina. Usein asioiden vaikuttavuutta ja tarpeellisuutta mitataan erilaisilla matemaattisilla mittareilla, joten rahoituksesta päättävälle henkilölle voisi näyttää myös erilaisia lukuja siitä, miten suuren ihmismäärän kanssa residenssitaiteilija työskentelee tai miten paljon aikaa hän käyttää asiakkaiden kanssa oman itsenäisen työskentelyn lisäksi.

Residenssiaikanani kudottuja metrejä kertyi asiakkaille 6 metriä ja itselleni 2,5 metriä. Työskentelin residenssiaikanani yhteensä neljän ikäihmisten ryhmän ja kahden maahanmuuttajaryhmän parissa. Ryhmissä oli yhteensä 45 henkilöä. Tapaamistunteja ryhmien kanssa kertyi yhteensä 30 tuntia. Esittelin omaa tekstiilialan residenssitaiteilijan työtä kuntalaisille kirjastolla, muistikahvilassa, neulekahvilassa, kahdessa lasten ja nuorten kuvataideryhmässä sekä kaksi kertaa kansalaisopiston kudontaryhmässä. Yhteensä esittelin loimimaalausta ja keskustelin residenssitoiminnasta noin 70 kuntalaisen kanssa.

Jatkotutkimusaiheena haluaisin keskittyä siihen, miten kulttuurin hyvinvointivaikutuksia voidaan mitata. Taidelähtöinen toiminta itsessään on merkityksellistä<sup>85</sup>. Koen, että sosiaalisen taiteen residenssitaiteilija tekee todella arvokasta, hyvinvointiin positiivisesti vaikuttavaa työtä. Toivoisin, että jonain päivänä sosiaalista taiteilijaresidenssitoimintaa voidaan rahoittaa pysyvämmillä rahoitusmuodoilla kuin erilaiset hankkeet pystyvät tarjoamaan. Kulttuurin ja erityisesti sosiaalisen taiteen hyvinvointivaikutusten mittarin avulla voitaisiin perustella sosiaalisen taiteen tarpeellisuutta rahoituksesta päättävälle taholle.

---

<sup>84</sup> Räsänen 2000, 15.

<sup>85</sup> Jansson & Rantala 2013, 74.

## LÄHTEET JA KIRJALLISUUS

### **Painamattomat lähteet:**

**Vorne**, Marja-Liisa, 2018. *Työpäiväkirja 1.-28.11.2018 Utajärvellä*.

### **Tekijän arkisto (M-LV), Rovaniemi**

**Heinänen**, Jukka & **Sailio**, Taija: Esitys ”*Yhteisen pöydän ääressä! Sosiaalisen taiteen residenssitoiminta Oulunkaaren kuntayhtymässä*”. Wellbeing Residency Think tank -seminaarissa tiedekeskus Pilkkeessä 8.6.2018. Tekijän muistiinpanot.

**Jääskeläinen**, Ritva: Luento ”*Valokuva suomalaisessa tekstiilitaiteessa*” Lapin yliopistolla 2.10.2017. Tekijän luentomuistiinpanot.

**Lapio**, Pauliina: Esitys ”*Residenssikonseptin esittely*”. Wellbeing Residency Think tank -seminaarissa tiedekeskus Pilkkeessä 8.6.2018. Tekijän muistiinpanot.

**Rosenlöf**, Anna-Mari: Esitys ”*Taiteen ja hyvinvoinnin yhteyksiä – tutkitusta tiedosta käytäntöön*”. Wellbeing Residency Think tank -seminaarissa tiedekeskus Pilkkeessä 8.6.2018. Tekijän muistiinpanot.

### **Haastattelut ja suulliset tiedonannot:**

Miia **Kettunen** (MK) > M-LV. Haastattelut Marja-Liisa Vorne.

Videoneuvottelu 20.11.2018. Haastattelijan muistiinpanot.

Taiteilijahaastattelu Rovaniemellä 1.2.2019. Haastattelijan muistiinpanot.

Jaap **Klevering** (JK) > M-LV. Haastattelut Marja-Liisa Vorne.

Videoneuvottelu Skypen välityksellä 20.11.2018. Haastattelijan muistiinpanot.

Raquel **Sakrístan** (RK) > M-LV. Haastattelut Marja-Liisa Vorne.

Taiteilijatapaaminen lissä 30.5.-10.6.2018. Haastattelijan muistiinpanot.



### **Opinnäytetyöt:**

**Kokko-Viika**, Irmeli, 2008. *Taiteilijaresidenssitoiminnan rooli nykytaiteen tuotannossa*. Pro gradu -tutkielma. Jyväskylän yliopisto.

**Turunen**, Salla, 2014. *MAALATEN, Loimimaalattuja kudontamalleja lasten ja nuorten kesäkursseille*. Savonia-ammattikorkeakoulun opinnäytetyö.

### **Painetut lähteet:**

**Antola, L., Kosunen, T., Leppä, T., Matikka, P., Mäkinen, A., Mäki-Reini, A., Ruskela, M., Sironen, N.** 1993. *Värinä - Loimimaalaus ja loimipainanta*. Painatuskeskus Oy. Helsinki.

**Belford**, Patricia, 2014. *Shadow Tissue: A Woven and print Collaboration through Practice-led Research*. Journal of Textile Design Research and Practice, vol. 2 issue 2, 115-132.

**Chiu**, Tien, 2017. *How to show off the colors in your painted warp*. <https://www.warpandweave.com/show-off-colors-in-painted-warp/>. Warp & weave-verkkolehti. Luettu 15.4.2019.

**Haapalainen**, Arttu, 2017. *Residenssissä taide syntyy yhdessä orgaanisesti*. <http://taidetutka.fi/2017/residenssissa-taide-syntyy-yhdessa-orgaanisesti/>. Taidetutka-verkkolehti. Luettu 27.1.2019.

**Hannula**, Mika, 2007. *Vuorovaikutuksesta ja maailmassaolemisesta*. Teoksessa Taiteilija tutkijana, tutkija taiteilijana. Toim. Pitkänen, Risto. Nykykulttuurin tutkimuskeskus. Vaajakoski.

**Hautala-Hirvioja**, Tuija, 2017. *Taiteilijat liikkeessä*. Tahiti 2/2017, 68-69.

**Heikkinen**, Hannu, 2010. *Toimintatutkimus*. Teoksessa Ikkunoita tutkimusmetodeihin. Toim. Aaltola, Juhani & Valli, Raine. PS-kustannus. Jyväskylä.

**Hemmings**, Jessica (toim.), 2015. *Cultural Threads*. Bloomsbury Academic. Lontoo.

**Huhmarniemi**, Maria, 2016. *Marjamatkoilla ja kotipaikkasilla. Keskustelua Lapin ympäristökonflikteista nykytaiteen keinoin*. Lapin yliopisto. Rovaniemi.

**Jansson**, Satu-Mari & **Rantala**, Päivi (toim.), 2013. *Taiteesta toiseen: taidelähtöisten menetelmien vaikutuksia*. Lapin yliopisto. Rovaniemi.

**Jokitalo**, Marja-Liisa, 2016. *Monet roolini taiteilijana palvelutalossa*. Teoksessa Taiteilija kehittäjänä: taiteelliset interventiot työssä. Toim. Lehikoinen, Kai & Päs-silä, Anne & Martin, Mari & Pulkki, Maiju. Taideyliopiston Teatterikorkeakoulu. Helsinki.

**Leavy**, Patricia, 2015. *Method meets art: arts-based research practice*. The Guilford Press. New York.

**Laitinen**, Liisa, 2017. *Vaikuttavaa? Taiteen hyvinvointivaikutusten tarkastelua*. Turun ammattikorkeakoulun tutkimuksia 46. Turun ammattikorkeakoulu. Turku.

**Liikanen**, Hanna-Liisa, 2010. *Taiteesta ja kulttuurista hyvinvointia*. Opetusministeriön julkaisuja 2010:1.

**Niemistö**, Elina & **STT** (Suomen tietotoimisto), 25.1.2019. *Valvira keskeytti Esperin Caren hoivakodin toiminnan Kristiinankaupungissa – yhden asiakkaan epäillään kuolleen hoitovirheen takia*. <https://yle.fi/uutiset/3-10615005>. Luettu 1.4.2019.

**Pellonpää-Forss**, Maija, 2016. *Värimenetelmät: II, Värjäys, maalaus, kankaanpainanta, tekstiilitulostus*. Aalto-yliopisto, Taiteiden ja suunnittelun korkeakoulu. Helsinki.

**Routio**, Pentti, 2019. *Tapaustutkimus*. Taideteollisen korkeakoulun virtuaaliyliopisto. [http://www.uiah.fi/virtu/materiaalit/tuotetiede/html\\_files/14111\\_totea.html](http://www.uiah.fi/virtu/materiaalit/tuotetiede/html_files/14111_totea.html). Luettu 15.2.2019.

**Räsänen, Marjo**, 2000. *Sillanrakentajat: kokemuksellinen taiteen ymmärtäminen*. Taideteollinen korkeakoulu. Helsinki.

**Sailio, Taija**, 2017. *Taiteesta voimaa Oulunkaaren alueen sote-palveluihin*. Mediatiedote 24.4.2017. <https://www.oulunkaari.com/wp-content/uploads/2017/03/L%C3%84HDE-tiedote-1.pdf>. Luettu 10.10.2018.

**Sailio, Taija**, 2017. *Lähde! Taiteesta voimaa arkeen*. RR-tietopalvelu -hankekuvaus S20942. <https://www.eura2014.fi/rrtiepa/projekti.php?projektikoodi=S20942>. Luettu 10.10.2018.

**Sosiaalisen taiteen residenssi – KK AIC**, 2019. *Kulttuuri Kauppila*. <https://www.kulttuurikauppila.fi/lahte/sosiaalisen-taiteen-residenssi/>. Luettu 10.4.2018.

**Suomi, Riikka**, 2005. *Kansainvälinen taiteilijaresidenssitoiminta Suomessa 1995–2005*. Taiteen keskustoimikunta. Helsinki.

**Suomi-Chande, Riikka**, 2012. *Residenssi – Hyvien käytäntöjen käsikirja*. Suomen Taiteilijaseuran Ateljeesäätio.

**Säppi, Leena (toim.) & Oino, Lauri (toim.)**, 2010. *Käspaikka Muistiliina*. Maahenki Oy. Helsinki.

**Taikusydän – taiteen, kulttuurin ja hyvinvoinnin yhteyspiste kokoaa, kytkee ja koordinoi**, 2019. Taikusydän. <http://www.turkuamk.fi/fi/tutkimus-kehitys-ja-innovaatiot/hae-projekteja/taikusydän-taiteen-hyvinvointi-vaikutusten-yhteysp/>. Luettu 5.5.2019.

**Vargas de Freitas Matias, Rita**, 2016. *International Artists-in-Residence 1990–2010: Mobility, Technology and Identity in Everyday Art Practices*. Väitöskirja. Jyväskylän yliopisto. Jyväskylä.

**Vierasateljeet & residenssit**, 2019. *Suomen taiteilijaseuran ateljeesäätiö*.  
<https://www.artinres.fi/residenssit/>. Luettu 7.4.2019.

**Vuoden käsityötekniikka 2019 julkistettu - se on kudonta**, 2018. *Taitoliitto*.  
<https://www.taito.fi/toimintamme/vuoden-kasityotekniikka/>. Luettu 1.5.2019.

**Well-being Residency Think Tank**, 2018. *Piste Kollektiivi*. <http://www.pistry.org/wbrtt/#Tietoahankkeestamme>. Luettu 10.4.2019.

**Ääniä ja kasvoja! Miniseminaari**, 2018. Lähde! Taiteesta voimaa arkeen -hanke.  
<https://www.facebook.com/events/307046069907998/>. Luettu 12.12.2018.



## Kuvalähteet

- Kuva 1.** Routio, Pentti, 2019. Tapaustutkimus. Taideteollisen korkeakoulun virtuaaliyliopisto. [http://www.uiah.fi/virtu/materiaalit/tuotetiede/html\\_files/14111\\_totea.html](http://www.uiah.fi/virtu/materiaalit/tuotetiede/html_files/14111_totea.html). Haettu 15.2.2019.
- Kuva 2.** Marja-Liisa Vorne, 2018.
- Kuva 3.** Liikanen, Hanna-Liisa, 2010, 38. *Taiteesta ja kulttuurista hyvinvointia*. Opetusministeriön julkaisuja 2010:1.
- Kuva 4.** Donnelly, Andrea, 2011. *Color Fields*. <http://littlefooltexiles.blogspot.com/2011/09/color-fields.html>. Haettu 5.5.2019. Kuvaaja Andrea Donnelly.
- Kuva 5.** Donnelly, Andrea, 2014. *Making the Grand Entrance: Part 4*. <http://littlefooltexiles.blogspot.com/2014/04/making-grand-entrance-part-4.html>. Haettu 5.5.2019. Kuvaaja Andrea Donnelly.
- Kuva 6.** Donnelly, Andrea, 2012. *Wind On Water Ikat Scarf*. <http://littlefooltexiles.blogspot.com/2012/11/wind-on-water-ikat-scarf.html>. Haettu 5.5.2019. Kuvaaja Andrea Donnelly.
- Kuva 7.** Lim, Shan Shan, 2016. *I'm leaving the project up to spontaneity - I believe in spontaneous creativity*. <https://www.instagram.com/p/BFWfHBajngQ/?taken-by=csmtextiledesign>. Haettu 5.5.2019. Kuvaaja Shan Shan Lim.
- Kuva 8.** Donnelly, Andrea, 2014. *Making the Grand Entrance: Part 3*. <http://littlefooltexiles.blogspot.com/2014/03/making-grand-entrance-part-3.html>. Haettu 5.5.2019. Kuvaaja Andrea Donnelly.
- Kuva 9.** Patrick, Jane, 2018. *Warp Painting Report*. <https://schachtspindle.com/warp-painting-report-jane-patrick/>. Haettu 5.5.2019. Kuvaaja Jane Patrick.
- Kuva 10.** Milligan, Beth, 2013. *Copenhagen*. <http://shadowtissues.blogspot.com/search?updated-max=2013-04-09T06:26:00-07:00&max-results=7&start=3&by-date=false>. Haettu 5.5.2019. Kuvaaja Beth Milligan.
- Kuva 11.** Donnelly, Andrea, 2011. *Playin' In the Dirt: Website Construction Continues*. <http://littlefooltexiles.blogspot.com/2011/09/playin-in-dirt-website-construction.html>. Haettu 5.5.2019. Kuvaaja Andrea Donnelly.

- Kuva 12.** Patrick, Jane, 2018. *Warp Painting Report*. <https://schachtspindle.com/warp-painting-report-jane-patrick/>. Haettu 5.5.2019. Kuvaaja Jane Patrick.
- Kuva 13.** Milligan, Beth, 2013. *Viscose/Handpainted warp*. <http://shadowtissues.blogspot.com/>. Haettu 5.5.2019. Kuvaaja Beth Milligan.
- Kuva 14.** Milligan, Beth, 2013. *Viscose/Handpainted warp*. <http://shadowtissues.blogspot.com/>. Haettu 5.5.2019. Kuvaaja Beth Milligan.
- Kuva 15.** Donnelly, Andrea, 2013. *Touch Memory (In the Making)*. <http://littlefooltexiles.blogspot.com/2013/01/touch-memory-in-making.html>. Haettu 5.5.2019. Kuvaaja Andrea Donnelly.
- Kuva 16.** Donnelly, Andrea, 2013. *Touch Memory (In the Making)*. <http://littlefooltexiles.blogspot.com/2013/01/touch-memory-in-making.html>. Haettu 5.5.2019. Kuvaaja Andrea Donnelly.
- Kuva 17.** Galleria Pirkko-Liisa Topelius, 2019. <http://galleria.pirkkoliisatopelius.com/taiteilijat/marjaana-kojo-eskola/>. Haettu 5.5.2019. Kuvaaja Marjaana Kojo-Eskola.
- Kuva 18.** Browngrotta, 2019. <http://www.browngrotta.com/Pages/vikman.php>. Haettu 5.5.2019. Kuvaaja Ulla-Majja Vikman.
- Kuva 19.** Donnelly, Andrea, 2013. *Touch Memory (In the Making)*. <http://littlefooltexiles.blogspot.com/2013/01/touch-memory-in-making.html>. Haettu 5.5.2019. Kuvaaja Andrea Donnelly.
- Kuva 20.** Hudak, Brittany M, 2017. *Busta-Hildur 2009 124*. <http://canjournal.org/2017/05/know-art-observations-makes-successful-careers/busta-hildur-2009-124/>. Haettu 5.5.2019. Kuvaaja Brittany M. Hudak.
- Kuva 21.** Hemmings, Jessica (toim.), 2015, 98. *Cultural Threads*. Bloomsbury Academic. Lontoo. Kuvaaja Nick Ash.
- Kuvat 22.-23.** Kuvaaja Martti Vorne, 1969.
- Kuva 24.-28.** Kuvaaja Marja-Liisa Vorne, 2018.

- Kuva 29.** Laila-kangaspuut, 2019. *Toika*. <https://www.toika.com/tuote/laila-kangaspuut/>. Haettu 5.5.2019. Kuvaaja tuntematon.
- Kuva 30.-31.** Kuvaaja Marja-Liisa Vorne, 2018.
- Kuva 32.** Raquel Sakristan (ESP): Floating Structure, 2019. *Art li Biennaali*. <https://artii.fi/fi/artists/raquel-sakristan-es-floating-structure/>. Haettu 5.5.2019. Kuvaaja Jaani Föhr.
- Kuva 33.** Vuorinen, Anu, 2018. *Taide kuntien ja maakunnan siltana*. <http://taidetutka.fi/2018/taide-kuntien-ja-maakunnan-siltana/>. Taidetutka-verkkolehti. Haettu 5.5.2019. Kuvaaja Sanna Juutinen.
- Kuva 34.-50.** Kuvaaja Marja-Liisa Vorne, 2018.
- Kuva 51.** Oulunkaaren kuntayhtymä, 2018. <https://www.facebook.com/oulunkaarenkuntayhtyma/photos/a.1715898865288908/2165428293669294/?type=3&theater>. Haettu 5.5.2019. Kuvaaja tuntematon.
- Kuva 52.-59.** Kuvaaja Marja-Liisa Vorne, 2018.
- Kuva 60.-62.** Lähde! Taiteesta voimaa arkeen –hanke, 2018. <https://www.facebook.com/lahdetaide/photos/a.1398997726806292/2044768592229199/?type=3&theater>. Haettu 5.5.2019. Kuvaaja Taija Sailio.
- Kuva 63.** Kuvaaja Marja-Liisa Vorne, 2018.
- Kuva 64.** Marja-Liisa Vorne, 2018.



LAPIN YLIOPISTO  
UNIVERSITY OF LAPLAND

## Maalattuja lankoja – kudottuja hetkiä

### Tekstiilitaidetta sosiaalisen taiteen residenssissä

tekijä **Marja-Liisa Vorne**

marja-liisa@vorne.org

Lapin yliopisto

Sisustus- ja tekstiilimuotoilun koulutusohjelma

ohjaaja **Heidi Pietarinen**

avainsanat: sosiaalinen taide, taiteilijaresidenssi, tekstiilitaide, Lähde-hanke

#### TUTKIMUSNÄKÖKULMAT

- residenssitaiteilijuus
- Lähde-hanke

#### TUTKIMUSKYSYMYKSET

- Millaista on toimia residenssitaiteilijana uudella paikkakunnalla? Työskentelyn mahdollisuudet ja haasteet, joihin liittyy kiinteästi yhteistyökumppanit, asiakkaat ja fyysiset tilat
- Miten kudonta ja loimimaalaus sopivat taidelähtöisiksi menetelmiksi taiteilijaresidenssitoiminnassa?

#### TUTKIMUSMENETELMÄT

- Toimintatutkimus, jonka kenttäjakso oli marraskuussa 2018 Utajärvellä Lähde-hankkeen taiteilijaresidenssissä.
- Kolme teemahaastattelua. Haastateltavina Lähde-hankkeen residenssitaiteilijat.

#### TULOKSET

- Lähde-hankkeen residenssitaiteilijoille suunniteltu tietopaketti, jota voi käyttää sosiaalisen taiteen residenssijakson alkaessa perehdytysmateriaalina.



Residenssitaiteilija työskentelee maahanmuuttajien ja vanhusten kanssa sekä osallistuu kunnan kerhoihin ja tapahtumiin residenssitoimintaa esitellen. Kuvat: Marja-Liisa Vorne

18.1.2019

LÄHDE: TAITEESTA VOIMAA ARKEEN

Esittelyssä pro gradu




**MARJA-LIISA VORNE**

**KENEN SILMIN?  
TEKSTIILITAIDENÄYTTELY**

**1.11. – 9.12.2018**

**ARKTIKUM, GALLERIA KATVE II  
POHJOISRANTA 4, ROVANIEMI**

**AVOINNA TI-SU 9-18,  
VAPAA PÄÄSY**

 **LAPIN YLIOPISTO  
UNIVERSITY OF LAPLAND**





Olen Marja-Liisa Vorne, lahtelainen tekstiilimuotoilija. Minulla on pitkä kokemus kankaankudonnasta ja taidetekstiileistä suunnittelijana, opettajana ja käsityöläisenä. Pidän tärkeänä, että kankaankudonta-taito säilyy nyky-yhteiskunnassa.

Toivon myös nuorten löytävän kudonnan mielenkiintoisen maailman. Uuden oppiminen on antoisaa. Parhailaan opiskelen taiteen maisteriksi Lapin yliopistossa. Marraskuun vietän Utajärvellä residenssitaiteilijana. Lähde-taiteesta voimaa arkeen-hanke sekä Utajärven kunta ovat antaneet minulle tämän mahdollisuuden asua ja työskennellä Utajärvellä. Marraskuun aikana haluan tavata kuntalaisia ja työskennellä heidän kanssaan kudonnan ja taiteen tiimoilta. Tämä residenssijakso on osa graduni (opinnäytetyöni) tutkimusta, joka käsittelee sosiaalisen taiteen residenssejä. Marraskuussa olen mukana myös:

Pienissä tiloissa –yhteisnäyttelyssä  
13.-29.11.2018  
Galleria Kajo  
Lapin yliopisto  
Yliopistonkatu 8  
ROVANIEMI

Marja-Liisa Vorne, 044-5888177, marja-liisa@vorne.org



**Marja-Liisa Vorne**  
**KENEN SILMIN?**

Esillä olevat työt ovat maisteriopintojen aikana alkunsa saaneita kokeiluja ja kannanottoja kutomisen merkityksestä ja vaikuttavuudesta yhteiskunnassa. Samalla ne ovat hyvin henkilökohtaisia tulkintoja ihmisyydestä. Näyttelyssä on esillä pieniä, intiimejä tekstiilejä. Maailman katsominen yli sukupolvien eri ihmisten silmin välittyy teosten eri tekniikoiden ja materiaalien kautta. Näyttelyn ainoa suuri teos "Kevään silmin" kertoo jo koolla luonnon kokonaisvaltaisesta ja voimaannuttavasta vaikutuksesta ihmisiin.

Kysymykseen "kenen silmin?" voi jokainen löytää oman vastauksensa.

1.11. – 9.12.2018  
Galleria Katve II  
Pohjoisranta 4, 96200 Rovaniemi



LÄHDE!

## Maalattuja lankoja – kudottuja kuvia

Ikkunanäyttely 17.11.-15.12.2018 Utajärven torin laidalla

Esillä olevat työt ovat syntyneet ”kiertävän kutojan” Marja-Liisa Vornen residenssivierailun aikana yhdessä maahanmuuttajien ja Utajärven kuvataidekoulun oppilaiden kanssa.

Vorne on viettänyt marraskuun Utajärvellä tutkien omakohtaisesti Lähde! Taiteesta voimaa arkeen -hankkeessa kehitettävää Sosiaalisen taiteen residenssitoimintaa Lapin yliopistoon tekemäänsä graduansa varten.

LÄHDE! TAITEESTA VOIMAA ARKEEN

#lahdetaide | [www.lahdetaide.fi](http://www.lahdetaide.fi)



Liite 5. Sosiaalisen median viestejä

 **Marja-Liisa Vorne**  
5 min • 👤

Enpä ole ennen koennut näyttelyä työni tuloksista yhdeksäntenä työpäivänä uudella paikkakunnalla 😊 Jälleen yhtä kokemusta rikkaampi 👍



 **Oulunkaari**  
5 t • 🌐

Utajärven päivätoiminnassa vieraili tänään tekstiilimuotoilija Marja-Liisa Vorne tutustuttamassa meitä loimimaalausten kutomiseen. Laaduntarkkailijat olivat sitä mieltä että hienoa jälkeä syntyi. 😊



 **Utajärven Kirjasto on paikassa Utajärven Kirjasto.**  
23. marraskuuta kello 14.57 • Utajärvi • 🌐

Tapahtumarikkaan viikon päätteeksi kiitämme kaikkia asiakkaitamme, hyvää ja innostavaa viikonloppua! Kuvasatoa kuluneelta viikolta, mukana menossa mm. Jyri Paretskoi, Marja-Liisa Vorne ja kissa!

**#utajärvenkirjasto #utajärvi #outikirjastot #kirjastoelämää #kirjasto #jyriparetskoi #shellsangles #lähde! #taiteestavoimaa #viikonloppu #kirjallisuus #ki... Näytä lisää**

👤 Päivi Kokko-Vuori ja 17 muuta

👍 Tykkää   💬 Kommentoi   ➦ Jaa



 **LÄHDE Taiteesta voimaa arkeen -hanke**  
2 t • 🌐

Kertävän kutojan Marja-Liisa Vornen vierailu Utajärvellä lähestyy loppuaan. Eilen kokoonnuimme jakamaan kokemuksia, antamaan palautetta ja ideoimaan tulevaa toimintaa. Kutominen ja loimimialaus oli tuntunut mukavalta ja helpolta sekä innostanut muutenkin käsitöiden pariin! Kiitokset Marja-Liisalle! Näyttely on esillä Utajärven torin laidalla 15.12. saakka!

**#lahdetaide #yhdessäoulunaarella #kulttuurikauppila #utajärvi**



Liite 6. Oma taiteellista työskentelyäni Utajärvellä







**Maalattuja lankoja – kudottuja hetkiä**  
Tekstiilitaidetta sosiaalisen taitteen residenssissä

Marja-Liisa Vorne

LÄHDE: TAITEESTA VOIMAA ARKEEN

## Pro Gradu-tutkimukseni

**KARTOITAN**  
kokemuksia sosiaalisen taitteen residenssitoiminnasta taitelijan, Lähde-hankkeen ja Utajärven kunnan näkökulmista.

**PYRIN VASTAAMAAN KYSYMIKSIIN**  
Miksi lähdetään sosiaalisen taitteen residenssitaitelijaksi?  
Millaisia ovat residenssityöskentelyn mahdollisuudet ja haasteet?  
fyysiset tilat, asiakkaat ja yhteistyökumppanit

**TUTKIMUKSEN TULOKSENA**  
kokoon Lähde-hankkeen residenssitaitelijoille tietopaketrin, jota voi käyttää perehdytysmateriaalina sosiaalisen taitteen residenssijaksossa alkaessa.

Miten kudonta ja loimimaalaus sopivat taidelähtöisiksi menetelmiksi residenssitoiminnassa?

LÄHDE:



**Kuka**

Marja-Liisa Vorne  
lahtelainen tekstiilimuotoilija  
taitteen maisteriopiskelija Lapin yliopistossa

- Pitkä kokemus kankaankudonnasta ja taidetekstiileistä suunnittelijana, opettajana ja käsityöläisenä
- Residenssijaksolla Utajärvellä marraskuussa 2018

LÄHDE!

## Loimimaalausta Utajärvellä




LÄHDE:



**Maahanmuuttajat**

LÄHDE!

**Muu toiminta residenssijaksolla**

LÄHDE!

**Ikäihmiset**

LÄHDE!

**Kiitos!**

LÄHDE! TAITEESTA VOIMAA ARKEEN