

TIMO JOKELA & ANTTI STÖCKELL

# *Taideperustaisia metsäkohtaamisia*

EKOSYSTEEMIPALVELUISTA  
ELINVOIMAA LUOVILLE ALOILLE

ROVANIEMI 2022





© Tekijät ja Lapin yliopisto  
Rovaniemi

Ulkoasu: Pia Alahuhta  
Kansien kuvat: Antti Stöckell

Julkaisija: Lapin Yliopisto, Rovaniemi, 2022  
Painopaikka: Pohjolan palvelut Oy / Popa

ISBN 978-952-337-316-7

ISSN 1236-9616

Lapin yliopiston taiteiden tiedekunnan julkaisuja. Sarja C. Katsauksia ja puheenvuoroja, nro 71 (painettu)

ISBN 978-952-337-317-4

ISSN 2737-3495

Lapin yliopiston taiteiden tiedekunnan julkaisuja. Sarja C. Katsauksia ja puheenvuoroja, nro 65 (pdf. elektroninen)  
Julkaisun pysyvä osoite on <http://urn.fi/URN:ISBN:978-952-337-317-4>



# *Taideperustaisia metsäkohtaamisia*

EKOSYSTEEMIPALVELUISTA ELINVOIMAA LUOVILLE ALOILLE

TIMO JOKELA JA ANTTI STÖCKELL

ROVANIEMI | 2022





# *Koskemattomassa metsässä*

Työskennellessäni viime talvena pandemian vuoksi kotoa käsin kävin usein kävelyllä kotimme takana sijaitsevassa metsässä. Minulla oli työn alla tutkimusartikkelin hahmottelu naavoihin liittyen, osana lähimatkailun mahdollisuuksia pohtivaa tutkimushankettamme, ja päivittäiset kävelyt tarjosivat hyvän mahdollisuuden ”hengähtää” työstettävien ideoiden kanssa metsässä. Koska metsässä oli tavallista vähemmän lunta, en tarvinnut lumikenkiä vaan sain tehtyä metsään polun ja pidettyä sen auki jalkaisin.

Eräänä viikonloppuna olimme saaneet runsaasti uutta lunta ja kun taas suuntasin maanantaina lähimatkalle polulleni, minua olikin vastassa aivan koskematon metsä. Seurasin lumessa painautumana näkyvää polkua, polkien auki tuttua reittiäni – koittaen pysyä lumen alta hahmottuvilla askelmilla, jotta en uppoaisi syvälle pehmeään lumeen. Polkuni nousee vaaran laelle ja matkalla kohtaan hiihtoladun useaan otteeseen. Kaikkinsa ylitän ladun kuusi kertaa matkalla vaaran laelle, sillä latuverkostoa on laajennettu ja metsää kaadettu sen tieltä. Tuona maanantaina latukone oli jo ajanut reittinsä ja koitin olla jättämättä kuoppia vielä hie- man pehmeälle ladulle. Kun pääsin vaaran laelle, koskematon metsä vaihtuikin lumikenkääilijöiden, retkihihtäjien ja jänisten jälkien luomaan kudelman. Viikonloppuna kävijöitä oli ollut runsaasti.

Kävelyideni aikana havahduin näkemään lähimetsämme naavojen runsauden. Naavat eivät kuulu- neetkaan enää vain muualta kokoamiini kenttä- muistiinpanoihin, vaan tulivat seuraksi arkisiin hengähdyshetkiin. Ne pilkkottivat ystävällisesti lumikerrosten alta ja toivat taukoihin sekä iloa että huolta. Ilmeisesti naavat kaipaavat valoa ja siinä mielessä puiden kaataminen latuverkoston tieltä ja metsän avartuminen voivat saada naavoilta hyväksynnän, mutta toisaalta naavat ovat vanhojen metsien laji. Kävelyjäni alkoivatkin rytmittää pohdinnat siitä, miten paljon naavat kärsivät metsän pirstaloitumisesta. Tuleeko niiden määrä vähene- mään – tai muuttuvatko ne kärsivän näköiseksi,

kuten Suomen Luonnon Toimitukselta-blogissa varoitettiin 17.3.2017.

Metsän koskemattomuus avautuu moneen suun- taan. Se voi näyttäytyä metsän vanhuutena, pit- känä roikkuvina naavoina. Koskemattomuus voi olla auringonpaistetta pehmeällä, jäljistä puhtaalla hangella. Se voi olla tuntemus puhtaasta ilmasta ja ilmansaasteiden puuttumisesta. Koskemattomuus voi olla myös rauhaa ja tilaa kulkea – mutta myös yksinäisyyttä.

Lapin yliopiston Taiteiden tiedekunnan toteutta- massa Metsän ekosysteemipalvelut luovien alojen kestäväenä potentiaalina -hankkeessa on haluttu luo- da sellaisia palvelukonseptien aihioita, jotka mah- dollistaisivat metsän moneen suuntaan avautuvan ”koskemattomuuden” vaalimisen. Palveluaihioissa pysähdytään tarkkailemaan puita läheltä, asetutaan metsän suojaan, herkistytään metsän tarjoamille ihmisille kokemuksille ja annetaan metsän herä- tellä luovuutta kaikenikäisissä kulkijoissa.

Kulkiessani viime talvena polullani ja ihaillessa- ni tuoreen lumen luomaa koskematonta metsää heräsin pohtimaan, miltä tuntuu lähimetsä ilman ihmistä. Näinä aikoina en ehkä kuitenkaan toivo metsältä sellaista koskemattomuutta – ihmisen täy- dellistä puuttumista, vaikka se olisikin luonnon hy- vinvoinnin kannalta järkevää. Aivan kuten käsillä olevan julkaisun palveluaihioitkin osoittavat, toivon lähimetsän kutsuvan lapsia leikkiin – kehittämään mielikuvitusta ja herättämään luontosuhdetta. Lähimetsässä voi tasata verenpainetta, rauhoittaa kiireistä mieltä ja löytää turvallisen taustan sosi- aalisille suhteille. Lähimetsässä voi parantaa myös vastustuskykyä. Ennen kaikkea kuitenkin toivon, että lähimetsässä voi havahtua pohtimaan koske- mattomuuden ideaa ja mahdollisuuksia kestävämpiin tapoihin matkailuun ilmastokriisin aikakaudella.

*Rovaniemellä 15.3.2022*

*Outi Rantala*

*professori, arktinen vastuullinen matkailu*



*sisällys*



ESIPUHE	<b><i>Koskemattomassa metsässä</i></b> OUTI RANTALA	6
JOHDANTO	<b><i>Polkuja metsänantimien äärelle</i></b> ANTTI STÖCKELL JA TIMO JOKELA	10
ARTIKKELIT	<b><i>Metsän ekosysteemipalvelut taideperustaisten palveluiden syttöinä</i></b> TIMO JOKELA	16
	<b><i>Lupa leikkiä metsän sylissä</i></b> -taideperustaisten metsäkohtaamisten tarkastelua aikuisen leikin näkökulmasta ANTTI STÖCKELL JA NINA LUOSTARINEN	22
METSÄKOHTAAMISET		
	<b><i>Yö asennon suojassa</i></b> ANTTI STÖCKELL	34
	<b><i>Tarvepuita vaellussauraan</i></b> TIMO JOKELA	38
	<b><i>Metsämuistoja vuolemassa</i></b> VEERA AALTONEN, JENNI KAUPPINEN JA LEA KINNUNEN	42
	<b><i>Metsän ääni</i></b> HANNA-KAISA METSÄVAINIO, KAISA VUOLO JA ROOPE RÄMÖ	46
	<b><i>Linnuksi muuttuvassa maisemassa</i></b> NINA LUOSTARINEN	50
	<b><i>Puiden ja kivien kohtaaminen</i></b> FRANCIS JOY JA MARIA HUHMARNIEMI	54
	<b><i>Metsäleikkipuisto ja Eläinten pesät</i></b> MARIA HUHMARNIEMI JA TANJA KOISTINEN	58
	<b><i>Naisten metsä</i></b> MIRJA HILTUNEN	62





ANTTI STÖCKELL JA TIMO JOKELA

# *Polkuja metsänantimien äärelle*

Lapin elinkeinot ja asukkaiden elämä ja arki ovat aina olleet vahvasti sidoksissa meitä ympäröiviin metsiin. Niin kansanperinteen esineet ja tarinat kuin tämän päivän yhteiskunnallinen metsäkeskustelu kuvastavat moniulotteisia metsäsuhteita. Metsä on meitä kaikkia lähellä, niin fyysisesti kuin henkisesti. Vaikka käytännöt ovat luoneet erilaisia käytäntöjä, merkityksiä ja arvoja voidaan puhua pohjoisesta metsäkulttuurista, jonka yksilöt ja yhteisöt jakavat. Keskeistä siinä on vuorovaikutus, jossa metsät luovat puitteet toiminnallemme ja vastavuoroisesti itse vaikutamme metsiin omilla teoillamme samanaikaisesti luoden suhteitamme metsään. Nykyään metsän tarjoamat aineettomat ja aineelliset resurssit – metsän ekosysteemipalvelut – ovat keskeinen toiminnan perusta Lapin matkailu- ja hyvinvointipalveluille. Samanaikaisesti matkailijoiden tietoisuus metsiin kohdistuvista uhkista, kuten ilmastonmuutoksesta, lajikadosta, liikahakkuista ja luonnon kulumisesta matkailuympäristöissä on lisääntynyt kiihdyttäen metsän tarjoamiin resursseihin liittyvien palveluiden uudelleen muotoilun tarvetta. Myös pandemia-aika on tuonut esille uusia tarpeita erityisesti pienten ryhmien kanssa turvallisesti toteutettavien matkailupalveluiden monipuolistamiseen.

Lapin yliopiston taiteiden tiedekunnan toteuttamassa Metsän ekosysteemipalvelut luovien alojen kestävässä potentiaalissa -hankkeessa vastattiin todettuun uuden luomisen tarpeeseen taiteilijoiden, luovien alojen asiantuntijoiden sekä matkailu-, hyvinvointi- ja hoiva-alan yrittäjien yhteistyönä. Han-

ketta rahoitti Lapin liitto alueiden kestävä kasvun ja elinvoiman määrärahalta.

Käsillä oleva julkaisu esittelee hankkeen tuloksia. Julkaisun ensimmäisen osan kaksi artikkelia taustoittavat hankkeen lähtökohtia, tavoitteita ja käytännön toteutusta. Aluksi Timo Jokela selvittää hankkeessa toteutettujen taideperustaisen palveluiden taustoja ekosysteemipalveluiden, erityisesti kulttuuristen ekosysteemipalveluiden käsitteiden avulla. Ekosysteemipalvelut ovat hyötyjä, joita luonto tuottaa ihmisille. Lähtökohta on ihmiskeskeinen, mutta sen tavoitteina ovat luonnon monimuotoisuuden ja ekosysteemien toiminnan turvaaminen. Artikkelissaan Jokela kysyy, kuinka palveluissa voidaan yhdistää luovien alojen osaamista pohjoiseen metsäsuhteeseen, ekokulttuuriin sekä pohjoisen tietämisen tapoihin.

Antti Stöckell ja Nina Luostarinen avaavat artikkelissaan leikin mahdollisuuksia uusien taideperustaisen, metsän kulttuuristen ekosysteemipalveluiden varaan rakentuvien palvelukonseptien kehittämisessä. Taiteeseen ja leikkiin sisältyy samoja vapautta ja luovan toiminnan elementtejä. Myös metsä nähdään aikuisia arkiympäristön normeista vapauttavana ympäristönä. Stöckell ja Luostarinen innostavat metsään perustuvia palveluita kehittäviä toimijoita hyödyntämään taiteen ja leikin yhdistäviä elementtejä aikuisten parissa. He rohkaisevat sisällyttämään uusiin palveluihin myös ympäristöhuolien käsittelyä ja toimintaa ekosysteemien hyväksi iloa tuottavilla, palkitsevilla tavoilla.





Kuva: Antti Stöckell, 2020.

Julkaisun toisessa osassa esittelemme hankkeessa laadittuja taideperustaisia palvelukonsepteja. Seitsemässä erilaisessa kokeilussa kohtasivat eri tavoin metsän elementit, ihmiset ja taide – siitä nimi metsäkohtaamisiksi. Kokeiluja toteutettiin yhteistoiminnallisesti yrittäjien, taiteilijoiden ja työpajoihin osallistuneiden työryhmien kanssa Rovaniemen, Kolarin ja Kittilän ympäristöissä. Toiminta sovittiin harkitusti kohteen mukaan. Retkeilyreittien vanhojen metsien rinnalla yhtä arvokkaana nähtiin pihanvierien ja talousmetsien risukot löytäen metsän arvo sieltäkin, missä se ei ensisilmäyksellä kukoista. Pohjoisten elämänmuotojen kunnioittamisen ja luonnon kestävän käytön ohella toimintaa ohjasivat pandemia-aikaiset turvallisuusnäkökulmat – edelleen keskeisiä teemoja tulevaisuudessa luontoon perustuvia ja erityisesti matkailuun liittyviä uusia palveluita luotaessa Lapissa.

Metsäkohtaamisissa tehtiin asento, eli yövyttiin metsässä, tarkasteltiin metsästä löytyviä tarvepuita, kuunneltiin metsän äänimaisemaa, eläydyttiin muodonmuutostarinoihin, käytiin dialogia puiden kanssa, innostettiin metsäleikkeihin sekä ammennettiin metsästä hyvinvointia niin kutsutun kolmannen iän saavuttaneiden naisten kesken.

Antti Stöckellin toteuttamassa *Asento* -metsäkohtaamisessa tarkasteltiin syksyisen ja talvisen metsän tarjoamaa suojaa yöpyen metsässä perinteisin tavoin. Yöpymiseen yhdistettiin pieniä luovia hetkiä valomaalauksen ja lumiveiston muodossa. Nämä elämykselliset, osallistujien kanssa yhdessä dokumentoidut hetket soivat tilaisuuden pohtia yöpymisen kokemusta ja metsän tarjoaman suojan olemusta.

*Tarvepuu* -metsäkohtaaminen esitellään kahdesta näkökulmasta; konseptin suunnittelijan, Timo Jokelan kuvaamana ja siihen osallistuneen ryhmän kokemana palvelukonseptina. *Tarvepuussa* metsä kohdattiin kävellen, samalla omaan vaellussauvaan tunnustettuja puolajia keräillen ja erilaisten tarvepuiden kasvumuotoja havainnoiden. Samalla ideoitiin tapoja yhdistää metsään liittyvä perinnetieto nykytaiteen kokeileviin menetelmiin.

Veera Aaltonen, Jenni Kauppinen ja Lea Kinnunen osallistuivat Jokelan opastamaan kävelyyn ja vuolivat sen päätteeksi omia metsämuistoja kävelyllä keräämistään puuaihioista. He pohtivat *Tarvepuu* -palvelukonseptin erilaisia mahdollisuuksia käytösesineisiin, uskomuksiin ja metsän hyvinvointiin liittyen.





Kuva: Antti Stöckell, 2021.

*Metsän ääni* -palvelukonseptissa Hanna-Kaisa Metsävainio, Kaisa Vuolo ja Roope Rämö kiinnittävät huomion ajankohtaiseen ja merkitykseltään kasvavaan resurssiin; metsän hiljaiseen ja samalla rikkaaseen äänimaisemaan. Palvelukonseptin ideana on ikuistaa kokonaisvaltainen metsäkokemus kuunneltavaan, helposti jaettavaan äänitteen muotoon.

Ihmisen toimista aiheutuneet virkistysarvoja heikentäneet muutokset metsäluonnossa voidaan näkökulmamuuтокsilla kääntää uusiksi mahdollisuuksiksi ja palveluiden sisällöksi. Tästä esimerkin tarjoaa Nina Luostarisen suunnittelema *Toiseksi tuleminen* -metsäkohtaaminen.

Kaikissa tässä julkaisussa esiteltävissä kokeiluissa tunnistettiin metsään liittyvät hyvinvointia tukevat elementit. Maria Huhmarniemen ja Francis Joyn toteuttamassa *Puiden ja kivien kohtaaminen* -palvelukonseptissa hyvinvointi oli keskiössä; metsä nähtiin turvapaikkana, josta löytyy mielenrauha. Kokeilussa yhdisteltiin ympäristötaiteen, mindfulness-harjoitteiden ja henkisiin kokemuksiin tähtäävien menetelmien toisiaan tukevia lähestymistapoja.

Lähimetsä on toiminut aina lasten luonnollisena leikkipaikkana. Tanja Koistisen ja Maria Huhmarniemen *Metsäleikkipuisto* -palvelukonseptissa lähimetsään luotiin eläinten näkökulmaa leikkitelevästi esiintuovia pesämäisiä päreininstallaatioita. Ideoidut rakennelmat johdattavat oivaltamaan myös metsän luonnolliset leikkiin innostavat mahdollisuudet.

*Naisten metsä* -palvelukonseptissa kutsuu Mirja Hiltunen puolestaan kolmannen iän kynnyksellä olevia naisia kyseenalaistamaan ikääntymistä koskevat normit ja stereotypiat – edelleen leikkisästi ja metsän runsaiden elementtien äärellä taideperustaisesti toimien ja kokemuksia jakaen.

Metsä on lajeineen, tunnelmineen ja tarinoineen rikas lähtökohta uusille palveluille. Metsään liittyvän tiedon, taidon ja kulttuurin tuntemus yhdistettynä taiteen rohkeaan ja leikkisäänkin tulokulmaan avaa uusia kestäväen kasvun näkymiä palvelutarjonnan laajentamiseen. Tässä julkaisussa esiteltävät uusien palveluiden taimet ovat matkailu- ja hyvinvointialalla kaikkien toimijoiden vapaasti kasvatettavissa erilaisiin maaperiin ja metsiin.



*artikkelit*











TIMO JOKELA

# *Metsän ekosysteemipalvelut taideperustaisten palveluiden syttöinä*

Taustoitan artikkelissani Metsän ekosysteemipalvelut luovien alojen potentiaalina -hankkeessa kehitettyjen taideperustaisten palveluiden lähtökoh-  
tia. Lapin elinkeinot ja asukkaiden elämä ja arki ovat aina olleet vahvasti sidoksissa metsiin ja voidaan puhua pohjoisten yhteisöjen jakamasta metsä-  
kulttuurista, rinnakkaiselosta, jossa metsät luovat puitteet toiminnalle ja ihminen puolestaan vaikuttaa omalla toiminnallaan metsiin. Tätä metsän tarjoamien uudistuvien resurssien kestäväää käyttöä taustoitan ekosysteemipalveluiden, erityisesti kulttuuristen ekosysteemipalveluiden (ks. Millennium Ecosystem Assessment, 2005), ekokulttuurin (Parks, 2020) sekä pohjoisen tietämisen (Huhmarniemi & Jokela, 2020a,b) käsitteiden avulla.

Läheisessä vuorovaikutuksessa metsän kanssa elet-  
täessä on Lapissa rakentunut erilaisia metsäsuhteita, joiden moninaisuutta kuvastavat niin perinteet kuin tämän päivän yhteiskunnalliset metsäkeskustelut. Nykyisille Lapin matkailu- ja hyvinvointipalveluille ovat metsän tarjoamat aineettomat ja aineelliset resurssit yksi keskeinen toiminnan perusta. Niin palveluiden käyttäjät kuin niiden tarjoajat ovat yhä tietoisempia metsiin kohdistuvista uhkista ja tiedostavat kestävään toiminnan tarpeen.

Sekä paikalliset että matkailijat, löytävät esteettisiä, ilmaisullisia ja tunnearvoja metsäluonnosta. Ihmiset arvostavat esimerkiksi metsää, joka välittää paikallisesti ja kulttuurisesti merkittäviä tarinoita ja perintöä, ”paikan henkeä” (Hølleland ym., 2017). Tunnearvot puolestaan vaikuttavat erityisesti siihen, mihin ihmiset päättävät mennä viettämään vapaa-aikaansa, virkistäytymään ja kohottamaan hyvinvointiaan.

Ymmärrän hankkeessa tehdyn kehittämistyön osana Lapin yliopiston taiteiden tiedekunnan ja johtamani Arktisen kestävään taiteen ja muotoilun verkoston (*Arctic Sustainable Arts and Design*) toteuttamaa arktisen taiteen ja muotoilun tutkimusta. Arktisella taiteella ja muotoilulla viitataan nykytaiteeseen, muotoiluun ja mediatuotantoihin, joiden tavoitteena on kulttuuristen ulottuvuuksien ohella tukea kestäväää kehitystä ja uusiutuviin resursseihin perustuvaa taloutta pohjoisilla ja arktisilla alueilla (Jokela & Coutts, 2018; Huhmarniemi & Jokela, 2020a,b; Jokela ym., 2021). Taideperustaiset palvelut ovat osa laajempaa soveltavan taiteen kenttää, jolla puolestaan viitataan taiteilijan työnkuvan laajenemiseen ja ansaintalogiikan monimuotoistumiseen (Jokela & Huhmarniemi, 2018; 2020b).

## ***Luova talous, metsien monikäyttö ja kulttuuriset ekosysteemipalvelut***

Monia arktisen alueen luonnonvarojen laajamittaiseen hyödyntämiseen perustuvia perinteisiä elinkeinoja pidetään kestävämminä ja perätään siirtymistä kohti kestävämpiä liiketoimintatapoja ja uusiutuvien resurssien käyttöä (Nordic Council of Ministers, 2011). Meillä Suomessa keskustelu metsien monikäytöstä on ollut aktiivista. Taiteen ja kulttuurin rooli näissä keskusteluissa on edelleen vähäinen, vaikka luovilla aloilla ennakoidaan olevan juuri Pohjoismaissa merkittävä rooli niin uusiutuviin resursseihin perustuvaa liiketoimintaa kehitettäessä kuin tuettaessa nuorten elinmahdollisuuksia pohjoisessa (Karlsdóttir & Junsberg, 2015; Karlsdóttir ym., 2017; Nordic Council of Ministers, 2018; Olsen ym., 2016).

Luova talous liitetään edelleen pääasiassa kaupunkikeihin. Metsiin suuntaava hankkeemme tuo oman puheenvuoronsa keskusteluun, jossa luova talous nähdään myös haja-asutusalueiden ja maaseudun aluekehityksen mahdollisuutena. Lapissa matkailu muodostaa lupaavan markkinamahdollisuuden metsiin liittyvien taideperustaisten palveluiden ja luovan talouden kehittymiselle ja vahvistumiselle (Jokela, Kovero & Huhmarniemi, 2021)

Ekosysteemipalvelu -käsitteellä kuvataan luonnosta saatavia tarjoumia ja ekosysteemipalvelututkimuksessa keskitytään niiden ja suojelun välisien sosiaalisten, kulttuuristen ja taloudellisten suhteiden ja tasapainon tarkasteluun (Milcu ym., 2013). Kiinnostus ekosysteemipalvelukeskusteluun on lisääntynyt myös Suomessa tällä vuosituhanella (Hiedanpää ym., 2010). Useimmiten metsän ekosysteemipalveluita, aineellisia tarjoumia, kuten puuta, kuituja ja ravintoa, on tarkasteltu uusiutuvien resurssien tai biotalouden näkökulmista (Teräs ym., 2014). Tässä artikkelissa keskityn niin sanottuihin kulttuurisiin ekosysteemipalveluihin, eli aineettomiin hyötyihin, jotka saadaan metsäluontoon liittyvien henkisten ulottuvuuksien, virkistyksen, hyvinvoinnin, mietiskelyn, rauhoittumisen, koulutuksen, oppimisen, kognitiivisen kehityksen ja esteettisten kokemusten kautta (Millennium Ecosystem Assessment, 2005). Kulttuurisilla ekosysteemipalveluilla on osoitettu olevan tärkeä rooli luonto-, eko- ja kulttuurimatkailussa (de la Barre ym., 2016; Müller & Viken, 2017; Rantala ym., 2019), jota puolestaan usein tehdään tunnetuksi juuri taiteen, kuten valokuvan ja elokuvan keinoin. Tuloksia onkin jo saa-



*Kuva: Antti Stöckell, 2021.*

vutettu muun muassa luontovalokuvausmatkoissa (Jokela ym., 2020), talvi-, lumi- ja jääympäristöissä (Gelter & Gelter, 2013; Jokela, 2014), hiljaisuusmatkailussa ja lähiruokapalveluiden suunnittelussa (de la Barre & Brouder, 2013).

Ekosysteemipalvelujen tutkimus on arvottomatutkimusta. Esimerkiksi metsien virkistyspalveluja voi Suomessa käyttää jokamiehen oikeudella ilmaiseksi. Usein virkistyspalvelujen tuottamisesta, esimerkiksi osaksi matkailua, aiheutuu kustannuksia tai luonnolle haittaa. Tällöin on tärkeää arvioida ovatko hyödyt kustannuksia ja haittoja suuremmat ja kuka kustannukset lopulta maksaa. Hankkeesamme ekosysteemipalveluita ei tarkastella liikelatoudellisen hyödyn ja toiminnan aiheuttamien haittojen näkökulmasta, vaan korostetaan ekosysteemipalveluajattelua kestävä kehityksen lähtökohtina. Muutamissa tutkimuksissa on aiemmin huomioitu kulttuuristen ekosysteemipalveluiden mahdollisuuksia luovassa taloudessa (ks. Chan ym.; 2012; Jokela ym., 2021; Jokela & Huhmarniemi, 2020a). Vähemmän on esimerkkejä, joissa kulttuuristen ekosysteemipalveluiden hyödyntäjinä ovat taiteilijat tai muut luovien alojen toimijat. Yksi

esimerkki tällaisesta on hankkeemme ”sisar”, Lapin yliopiston toteuttama Taideperustaisia palveluita matkailuun -hanke (TaPaMa) (ks. Jokela, Kovero & Huhmarniemi, 2021).

Myös TaPaMa -hankkeessa kehitettiin tapoja, joilla taiteilijat, luovat yrittäjät, yritykset ja yhteisöt voivat tehdä yhteistyötä hyödyntäen alueensa luonnon kulttuurisia ekosysteemipalveluita. On tietysti selvää, että globaalissa maailmassa kaikilla taiteen kulttuuriarvoilla ei ole suoraa riippuvuutta ekosysteemeistä. Lapissa ihmisten tarpeiden tyydyttämisen ja ekosysteemien välinen suhde on kuitenkin erityisen vahva ja merkityksellinen, mikä näkyy myös Lapin taiteessa ja TaPaMa -hankkeen osoittamien tavoin myös gallerioiden ja museoiden toiminnassa. Voi myös sanoa, että Lapin matkailun konteksteissa toimivilla yrityksillä on vahva yhteys omien lähiympäristöjensä ekosysteemipalveluihin. Erityisesti metsä ympärillä on tärkeä houkutin, joka osaltaan tuo matkailijat paikalle. Matkailualalla on myös merkittävä rooli välitettäessä vierailijoille kaivattua ymmärrystä pohjoisesta kulttuurista. Tämä ymmärrys lisää puolestaan kiinnostusta metsää kohtaan.

### ***Metsä, pohjoinen tietäminen ja paikkaperustainen kehitystyö***

Lapissa metsän ekosysteemipalvelut ovat muokanneet asukkaiden sosiaalisten, kulttuuristen ja taloudellisten suhteiden kokonaisuutta. Tätä kokonaisuutta, voimakasta metsäsuhdetta, voidaan kutsua Lapin alueen asukkaiden parissa vallitsevaksi ekokulttuuriksi. Ekokulttuuri-käsite voidaankin ymmärtää ihmisten luoman kulttuurin ja luonnon tarjoamien ekosysteemipalveluiden väliseksi suhteeksi (Parks, 2020). Hankkeemme lähtökohdaksi oli ymmärrys siitä, että yhteys alueen ekokulttuuriin on merkittävä potentiaali kulttuurisesti kestävien matkailu- ja hyvinvointipalveluiden suunnittelussa.

Kulttuuristen ekosysteemipalveluiden hyödyntäminen on kohdannut myös kritiikkiä. Kriittisesti ajatellen taidetoiminnat saatetaan nähdä myös metsäluonnosta ja vallitsevasta pohjoisesta ekokulttuurista vieraantuneina korkeakulttuurin ilmentyminä. Myös erilaiset asenteet kulttuuristen ekosysteemipalveluiden hyödyntämiseen voivat joskus olla hyvinkin vastakkaisia ja intohimoisia, koska ne ovat tiukasti sidoksissa arvoihin, sosiaalisiin ja kulttuuriin instituutioihin sekä taloudellisiin ja poliittisiin organisaatioihin. Ympäri arktista aluetta ne

ovat sidoksissa myös alkuperäiskansojen ekokulttuureihin, meillä Lapissa saamelaiskulttuuriin.

Helander-Renval (2009) painottaa kuinka arktisen alueen alkuperäiskulttuurit liittävät ekosysteemiin henkisiä ja uskonnollisia ulottuvuuksia ja arvoja. Alkuperäiskulttuurin perinteiden näkeminen taloudellisena resurssina aiheuttaa jännitteitä myös Lapissa. Käytettäessä kulttuurisia ekosysteemipalveluita taideperustaisten palveluiden perustana, vaatii tämä toimijoilta erityistä herkkyyttä ja kulttuurisensitiivisyyttä. Hankkeessamme saamelainen ekokulttuuri ei ollut kohteena, niin taiteilijat kuin mukanaolevien yritysten edustajat tunnistivat olemassa olevan jännitteen.

Metsän ekosysteemipalveluita ja niiden käyttöä voidaan lähestyä myös Jokelan ja Huhmarniemen (2020a,b) ehdottaman pohjoisen tiedon käsitteellä. Pohjoinen tietäminen on yleisesti elinolosuhteisiin ja materiaaliseen ja henkiseen kulttuuriin liittyvää hiljaista tietoa. Taiteessa tämä ilmenee usein materiaalien käyttönä, työtapoina, visuaalisena kielellä sekä tarinoina, joita voidaan jakaa niin uudelle sukupolvelle, kuin myös alueen uusille asukkaille ja matkailijoille. Huomioitavaa on, että pohjoinen tietäminen eroaa alkuperäiskansojen tiedosta, joka identifioidaan etniseen syntyperään ja kieleen. Pohjoinen tieto, joka on integroitu ekokulttuuriin ja eläviin metsäsuhteisiin, on alueen asukkaiden yhteisesti luomaa, ylläpitämää ja välittämää.

Pohjoisen tietämisen käsitteellä korostetaan myös nykyisessä tieteessä ja taiteessa ilmeneviä pyrkimyksiä kohti kansatietämisen tapojen kehittämistä. Taiteilijoille ja luovan alan yrittäjille kulttuuriset ekosysteemipalvelut ja pohjoisen tietämisen muodot tarjoavat niin teoreettisen ja käytännöllisen kuin inspiroivankin lähtökohdan kehittää yhteistyötapoja, joilla luodaan uusia kestäviä ja vastuullisia palveluita. Tällöin yhteistyö toteutuu tavalla, joka on pohjoisen alueen ainutlaatuista metsäluontoa, kulttuuria ja perintöä kunnioittavaa, mutta samalla esimerkiksi käytössä olevaa digitaalista teknologiaa hyödyntävää ja näin uutta luovaa.

Hankettamme ohjasivat myös paikkasidonnaisen taiteen tavoitteet, joita on aiemminkin tuotu esille matkailuympäristöjen kehittämisen yhteydessä (Jokela, 2013; Jokela ym., 2020; Jokela & Huhmarniemi, 2020a). Laajemmin ymmärrettynä paikkaperustaisuus voidaan nähdä myös kokonaiseksi taloudellisen aluekehityksen strategiaksi (Milone & Ventura, 2010; Vodden ym., 2015). Tällöin py-

ritään kohti alueen taloudellista kehitystä hyödyntämällä paikkojen ainutlaatuisia ominaisuuksia: kulttuurisia ekosysteemipalveluita, ekokulttuuria ja kuten hankkeessamme, pohjoista tietoa. Paikkaperustainen strategia on reaktio tavanomaisia, ylhäältä alas suuntautuvia kehityshankkeita vastaan ja se voidaan ymmärtää myös syrjäseutujen ja reuna-alueiden identiteettipolitiikkana (Daniels ym., 2015). Näin myös hankkeessamme, jossa monet mukana olleet yritykset ovat myös tavallaan kyliensä kulttuuritoimijoita. Mukana olleiden taiteilijoiden sidokset omiin alueisiinsa ja niiden metsiin olivat myös vahvoja.

### **Taideperustaiset palvelut arktisessa matkailussa**

Metsästä syttöjä etsivälle taiteilijoiden ja matkailun yhteistyölle voi nähdä paljon uusia mahdollisuuksia Lapissa. Metsän kulttuuriin ekosysteemipalveluihin perustuvien taidepalveluiden ja matkailualan yhteistyöllä on sekä taloudellista että kulttuurista arvoa alueellaan. Kehitettäessä taideperustaisia palveluita matkailuun ei metsän tarjoamia ekosysteemipalveluita tule ymmärtää vain tuotteina, joita käytetään tiettyihin taloudellisiin hyötyihin. Ne tulisi ymmärtää vuorovaikutuksellisin prosesseina, joissa luovien alojen ja matkailun toimijat yhdessä matkailijoiden ja paikallisten asukkaiden kanssa uudistavat yhteyksiään luonnon kanssa (Fish ym., 2016). Parhaimmillaan taideperustaiset palvelut voivat toimia alueellisen metsäkulttuurin elvyttäjänä, revitalisaationa, joka puolestaan vahvistaa alueen asukkaiden identiteettiä, pystyvyyttä ja hyvinvointia. Tällöin sekä paikalliset että matkailijat jakavat saman metsästä saatavan hyödyn.

Hankkeemme on osaltaan tekemässä tunnetuksi kulttuuristen ekosysteemipalveluiden ja alueellisten ekokulttuureiden hyödyntämisen mahdollisuuksia kestävä ja vastuullisen kehityksen hengessä. Toiminnan puitteina ja uusien luontosuhteiden synnyttäjinä on toteutetuissa piloteissa ollut mukana laaja valikoima erilaisia metsätyppejä. Osaavien taideperustaisten matkailu- ja hyvinvointipalveluiden avulla voi metsästä näin syntyä uutta kestävä luovaa taloutta. Taideperustaisten palveluiden tuominen osaksi matkailualan toimintaa on yksi keino hyödyntää pohjoisen vahvuuksia. Samalla taiteilijoiden työnkuvan kehittämällä ja jatkuvalla koulutautumisella on tärkeä rooli luovan kapasiteetin turvaamisessa ja kestävä tulevaisuuden edistämässä pohjoisilla ja arktisilla alueilla.

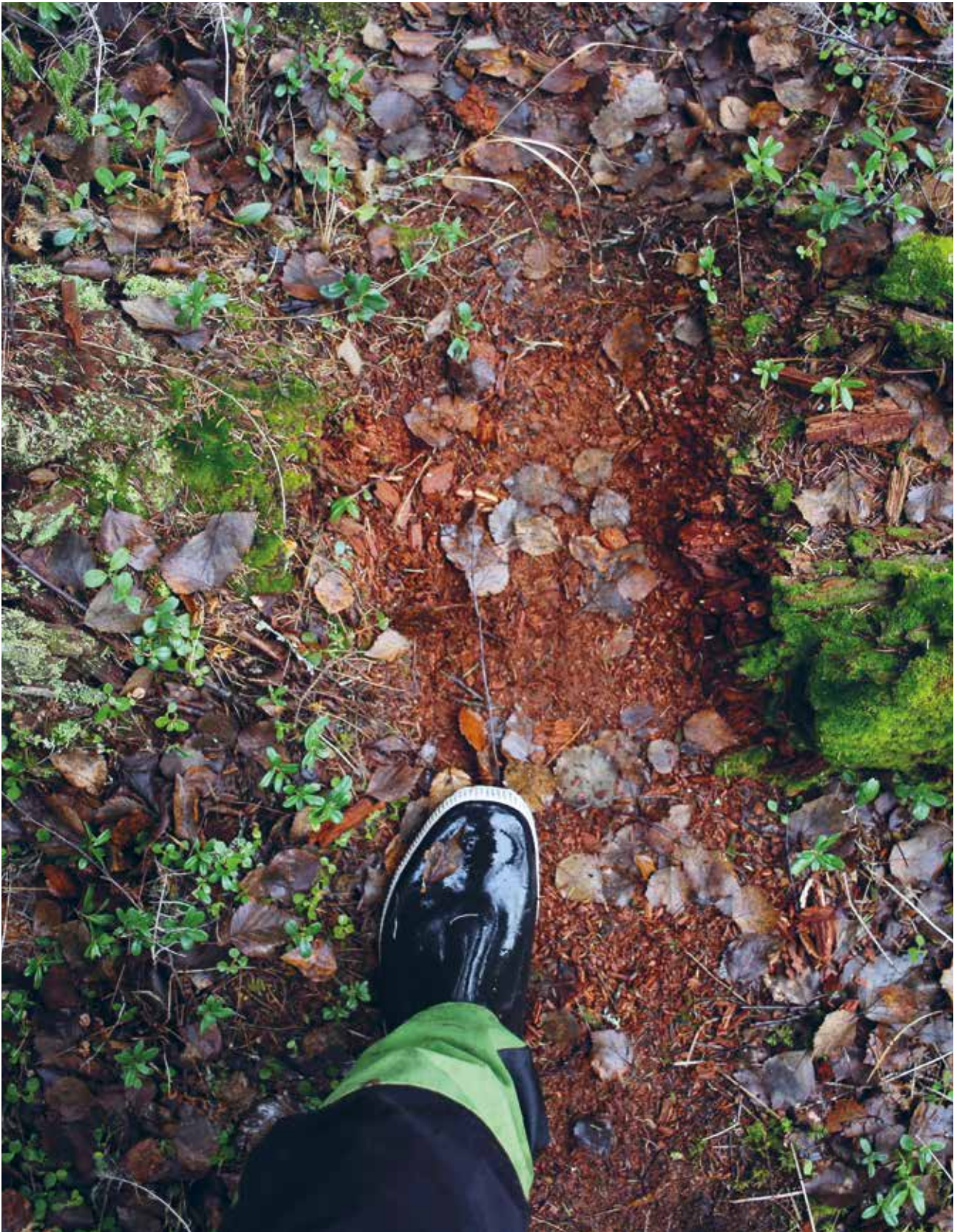
### **Lähteet**

- de la Barre S. & Brouder, P. (2013). Consuming stories: placing food in the Arctic tourism experience. *Journal of Heritage Tourism*, 8 (2–3), 37–41.
- de la Barre, S., Maher, P., Dawson, J., Hillmer-Pegram, K., Huijbens, E., Lamers, M., Liggett, D., Muller, D., Pashkevich, A. & Stewart, E. (2016). Tourism and Arctic observation systems: Exploring the relationships. *Polar Research*, 35(1), 24980.
- Chan, K., Satterfield, T. & Goldstein, J. (2012). Rethinking ecosystem services to better address and navigate cultural values. *Ecological Economics*, 74, 8–18. doi:10.1016/j.ecolecon.2011.11.011
- Daniels, J., Baldacchino, G. & Vodden, R. (2015). Matters of place: The making of place and identity. Teoksessa K. Vodden, R. Gibson, & G. Baldacchino (toim.), *Place peripheral: place-based development in rural, island, and remote regions* (s. 23–40). ISER Books.
- Fish, R., Church, A., & Winter, M. (2016). Conceptualising cultural ecosystem services: a novel framework for research and critical engagement. *Ecosystem Services*, 21(B), 208–217. <https://doi.org/10.1016/j.ecoser.2016.09.002>
- Gelter, H. & Gelter, J. (2013). An innovation lost. The ice dome concert hall project in Piteå. Teoksessa L. Lindeborg, & L. Lindkvist, L. (toim). *The value of arts and culture for regional development: A Scandinavian perspective* (s. 252–266). Routledge.
- Helander-Renval, E. (2009). Animism, personhood and the nature of reality: Sami perspectives. *Polar Record* 46 (1). DOI: 10.1017/S0032247409990040
- Hiedanpää, J., Suvantola, L. & Naskali, A. (toim.). (2010). *Hyödyllinen luonto. Ekosysteemipalvelut hyvinvointimme perustana*. Vastapaino.
- Hølleland, H., Skrede, J., & Holmgaard, S. (2017). Cultural heritage and ecosystem services: A literature review, *Conservation and Management of Archaeological Sites*, 19(3), 210–237. doi:10.1080/13505033.2017.1342069
- Huhmarniemi, M. & Jokela, T. (2020a). Arctic art and material culture: Northern knowledge and cultural resilience in the Northernmost Europe. Teoksessa L. Heininen; H. Exner-Pirot & J. Barnes (toim.), *Arctic Yearbook 2020: Climate Change and the Arctic: Global Origins, Regional Responsibilities?* Arctic Portal. <https://arcticyearbook.com/>
- Huhmarniemi, M. & Jokela T. (2020b). Arctic arts with pride: discourses on Arctic arts, culture and sustainability. *Sustainability* 12(2), 604; <https://doi.org/10.3390/su12020604>



- Jokela, T. (2013). Engaged art in the North: Aims, methods, contexts. Teoksessa T. Jokela, G. Coutts, M. Huhmarniemi, & E. Härkönen (toim.), *Cool: Applied visual arts in the North* (s. 10–21). University of Lapland.
- Jokela, T. (2014). Snow and ice design innovation in Lapland. Teoksessa E. Härkönen, T. Jokela, & A. J. Yliharju (toim.), *Snow design in Lapland: Initiating cooperation* (s. 180–181). University of Lapland.
- Jokela, T. & Coutts, G. (2018). The North and the Arctic: A laboratory of art and design education for sustainability. Teoksessa Jokela, T. & Coutts, G. (toim.), *Relate North: Art and design education for sustainability* (s. 98–117). Lapland University Press.
- Jokela, T.; Coutts, G.; Beer, R. Din, H.; Usenyuk-Kravchuk, S. & Huhmarniemi, M. (2022). The potential of art and design to renewable economies. Teoksessa D. Natcher and T. Koivurova (toim.), *Renewable economies in the Arctic. A state of knowledge publication*. Routledge.
- Jokela, T. & Huhmarniemi, M. (2018). Ympäristötaitetta matkailun lisäarvoksi ja matkailuala taiteilijan työksi. Teoksessa T. Jokela, M. Huhmarniemi, C. Haataja & T. Issakainen (toim.), *Ympäristötaitetta Lapin matkailuun*. (s. 9–22). Lapin yliopisto. URN:NBN:fi:u-la-201811051395
- Jokela, T. & Huhmarniemi, M. (2020a). Expanding Nature Photography: Fostering an Innovative use of Cultural Ecosystem services in the Arctic. Teoksessa T. Jokela & G. Coutts (toim.), *Relate North: Traditions and innovation in art and design education* (s. 46–69). InSEA Publications.
- Jokela, T. & Huhmarniemi, M. (2020b). Taiteilijan työ muuttuu: taideyliopistopedagogiikka vastaa muutokseen ja ohjaa sitä. Teoksessa T. Jokela, M. Huhmarniemi & J. Paasoara (toim.), *Luontokuvaus soveltavana taiteena*. Lapin yliopisto (s. 21–37). Lapin yliopisto. URN:ISBN:978-952-337-202-3
- Jokela, T., Huhmarniemi, M., Haataja, C. & Issakainen, T. (toim.) (2018). *Ympäristötaitetta Lapin matkailuun*. Lapin yliopisto. <http://urn.fi/URN:ISBN:978-952-337-094-4>
- Jokela, T., Huhmarniemi, M. & Paasoara, J. (toim.) (2020). *Luontokuvaus soveltavana taiteena*. Lapin yliopiston taiteiden tiedekunnan julkaisuja C 66. Lapin yliopisto.
- Jokela, T., Kovero, M & Huhmarniemi, M. (2021) *Taide avartaa matkailualaa Lapissa*. Lapin yliopiston taiteiden tiedekunnan julkaisuja. Sarja C. Katsauksia ja puheenvuoroja nro 70. Lapin yliopisto.
- Karlsdóttir, A., & Jungsberg, L. (toim.). (2015). *Nordic arctic youth future perspectives*. Nordregio. URN:nbn:se:norden:org:diva-4950
- Karlsdóttir, A., Olsen, L., Harbo, L., Jungsberg, L., & Rasmussen, O. (2017). *Future regional development policy for the Nordic Arctic: Foresight analysis 2013–2016*. Nordregio report 2017: 1. Nordregio.
- Milcu, A. I., Hanspach, J., Abson, D., & Fischer, J. (2013). Cultural ecosystem services: A literature review and prospects for future research. *Ecology and Society*, 18(3), 44. DOI: <http://dx.doi.org/10.5751/ES-05790-180344>
- Millennium Ecosystem Assessment (2005). *Ecosystems and human well-being: Synthesis*. Haettu 22.2.2020 osoitteesta <http://www.millenniumassessment.org/documents/document.356.aspx.pdf>
- Milone, P., & Ventura, F. (toim.). (2010). *Networking the rural: The future of green regions of Europe*. Van Gorcum.
- Müller, D. K., & Viken, A. (2017). Toward a de-essentializing of indigenous tourism? Teoksessa A. Viken & D. K. Müller (toim.), *Tourism and indigeneity in the Arctic* (s. 281–289). Channel View.
- Nordic Council of Ministers. (2011). Megatrends. *TemaNord*, 2011, 527. Haettu 20.2.2020 osoitteesta <http://norden.diva-portal.org/smash/get/diva2:702166/FULLTEXT01.pdf>
- Nordic Councils of Ministers. (2018). *Arctic business analysis: Creative and cultural industries*. <http://dx.doi.org/10.6027/ANP2018-708>
- Olsen, L., Berlina, A., Jungsberg, L., Mikkola, N., Roto, J., Rasmussen, R. & Karlsdóttir A. (2016). *Sustainable business development in the Nordic Arctic*. Nordregio working paper 2016: 1. Nordregio.
- Parks, M. M. (2020). Explicating ecoculture. *Nature and Culture*, 15(1), 54–77. <https://doi.org/10.3167/nc.2020.150104>
- Rantala, O., de la Barre, S., Granås, B, Þór Jóhannesson, G., Müller, D. K, Saarinen, J., Tervo-Kankare, K., Maher, P. T., & Niskala, M. (2019). *Arctic tourism in times of change: Seasonality*. Tema Nord 2019: 528. Haettu 7.11.2019 osoitteesta <http://norden.diva-portal.org/smash/get/diva2:1312957/FULLTEXT01.pdf>
- Teräs, J., Lindberg, G., Johnsen, I.H.G. Perjo, L. & Giacometti, A. (2014). *Bioeconomy in the Nordic region: Regional case studies*. Nordregio (No.4).
- Vodden, K., Gibson, R. & Baldacchino, G. (toim.) (2015). *Place peripheral: place-based development in rural, island, and remote regions*. ISER Books.





ANTTI STÖCKELL JA NINA LUOSTARINEN

# *Lupa leikkiä metsän sylissä*

*-taideperustaisten metsäkohtaamisten tarkastelua  
aikuisen leikin näkökulmasta*

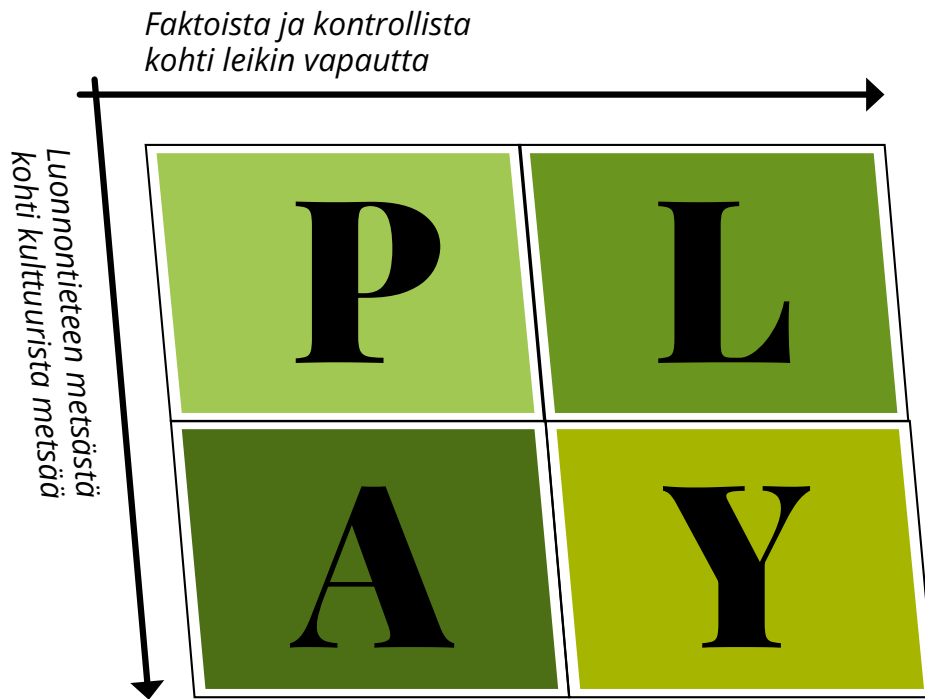
## ***Johdanto metsäleikin nelikenttään***

Tarkastelemme tässä artikkelissa Metsän ekosysteemipalvelut luovien alojen kestävässä potentiaalina -hankkeessa toteutettua taideperustaista toimintaa aikuisen leikin näkökulmasta. Erilaisissa taiteen määritelmissä viitataan luovuuteen ja vapauteen, ennalta arvaamattomiin prosesseihin, missä ei ole tiettyjä oikeita tai “järkeviä” ratkaisuja. Tässä mielessä taiteellisella toiminnalla on jo olemassa yhteys leikin maailmaan. Kiinnostus aikuisen leikkiä kohtaan on myös kasvamassa ja voidaan puhua jopa leikillisestä käännteestä (Frissen ym., 2003; Sutton-Smith, 2017). Hankkeen kannalta keskeisen

metsäympäristön tiedetään vapauttavan aikuisia arkiympäristön normeihin ohjaavista käyttäytymismalleista: metsässä on lupa löysätä kontrollista ja vapautua erilaisista velvoitteista ja odotuksista, jotka muutoin piirittävät arkeamme (Hallikainen ym., 2014). Tavoitteenamme on innostaa luovien alojen toimijoita oivaltamaan leikin voima metsään kytkeytyvien taideperustaisten palvelujen elävöittäjänä.

Jäsennämme tekstimme kaavion 1 nelikentän mukaisesti neljään toisiinsa liittyvään osa-alueeseen, jotka olemme nimenneet kirjaimin P L A Y. Seuraavassa selitämme nelikenttämme idean.





*Kaavio 1. Taideperustaisen metsäleikin nelikenttä.*

Nelikentässä vasemmalta oikealle edetessä liikutaan metsän faktoista kohti leikin ja taiteen vapautta ja ylhäältä alas liikuttaessa tullaan luonnontieteen metsästä kulttuuriseen metsään. Alhaalla oikealla yhdistyvät kaikki kentät. Faktat ja vapaus, luonto ja kulttuuri, eivät ole vastakkaisia, erillisiä ääripäitä, vaan toisiinsa sulautuvaa jatkumoa nelikentässä.

Kenttä P merkitsee perustaa, joka on metsä itsessään, luonnontieteellisesti tarkasteltuna ekosysteeminä. Metsään keskittyvät luonnontieteen alat tarjoavat runsaasti kuvauksia ekosysteemien rikkaudesta ja toisaalta herkästä haavoittuvuudesta. Luonnontieteellinen tieto on yksi merkittävä juuri rihmastoineen myös taiteelle ja leikille metsässä.

Kentässä L pujahdetaan taiteen ja leikin maailmaan. Aikamme uhkakuvien keskellä leikki tarjoaa muun muassa tarpeellisen terapeutin tavan tarkastella osaamme ja osuuttamme ekosysteemeissämme. Leikki voi tarjota alibin (Deterding, 2017), hyväksyttävän syyn, toimia toisin.

Vasemmalla alhaalla olevassa kentässä A saavutaan kulttuuriseen metsään, meidän suomalaisten alkukotiin. Hankkeessa olemme tarkastelleet uudenlaisia mahdollisuuksia elannon hankkimiseen metsästä pyrkien tunnistamaan erityisesti metsän kulttuuristen ekosysteemipalvelujen vielä piileviä

kasvupaikkoja. Kuinka yhdistää luonto, kulttuuri ja palvelut kestävästi?

Neljännessä kentässä Y teemme yhteenvedon kaikki aiemmat kentät yhdistäen. Tiivistämme vastauksen kysymykseen, millaisena innostajana leikki voi toimia metsäluonnon, kulttuurin ja taideperustaisen toiminnan yhdistävässä kokonaisuudessa, uusia palveluita kehitettäessä?

### ***Perustana metsän ekosysteemi (kenttä P)***

Suomen metsissä arvioidaan elävän yli 20000 erilaista eliölajia, joista valtaosa on hyönteisiä tai muita selkärangattomia eläimiä sekä erilaisia sieniä ja leviä. 2500 lajia käyttää ravinnokseen eläviä kasvinosia, 4000 lajia elää toisten lajien loisena ja lahoavalla puulla elää 4000–5000 lajia. (Saaristo ym., 2010) Keskeinen osa metsän monimuotoisuutta ilmenee näin pienessä ja usein piiloutuvassa koossa. Maaperässä, jossa tapahtuu puolet metsän kasvusta, risteilee juurien ja sienien muodostama, bakteerien kyllästämä rihmasto – yhdessä grammassa juurta ympäröivää maata voi olla 10 miljardia bakteeria (Ruohonen, 2019). Runsaimpien lajien pienen koon ohella toinen merkille pantava piirre on aika – hyönteiset ja sienet kukoistavat vain hetken helposti havaittavassa olomuodossaan, ollen muun ajan



*Metsän iän pohdinta antaa ajankohtaisen näkökulman metsän tarkasteluun. Kuinka vanha on kuusi, jonka helman suojiin mahtuu kolmekin retkeilijää yöpymään ja jonka oksat ovat kuin vankat tikapuut leikkisän asenteen omaavan retkeilijän kivetä? Kuva oikealla: Hankkeessa keskeistä oli löytää mahdollisuuksia kaikenlaisista metsistä, kuten nuorista tiheiköistä. Kun normaalikuntainen nuorekas ihminen*



*työstää itselleen kävelykeppiä, siinä on jo hieman leikin makua, joka saa edelleen pelimäisiäkin piirteitä, kun sauvaan etsitään liitettäväksi kymmentä eri puulajia. Lajien nimeäminen ja erottelu toisistaan on tyyppillistä luonnontiedettä, jota voi oppia hauskesti ja toiminnallisesti.*

*Kuvat: vas. Antti Stöckell, 2022, oik. Timo Jokela, 2022.*

munina, toukkina, kotiloina ja itiöinä lähes näkymättömissä. Monimuotoisuudelle korvaamattoman arvokkaan lahopuun syntyminen on puolestaan hyvin hidasta. Metsän elämä rytmittyy näin jatkuviin, kestoltaan hyvin vaihteleviin muutoksen sykleihin.

Edellä kuvattua, luonnonoloiltaan yhtenäisellä alueella, eli tässä tapauksessa metsässä toisiinsa vuorovaikutussuhteessa olevien eliöiden ja niiden elottoman ympäristön muodostamaa toiminnallista kokonaisuutta kutsutaan ekosysteemiksi (Kolström, 2010). Ekosysteemistä voidaan tunnistaa sen rakenne, koostumus ja prosessit ja edelleen hierarkisesti edeten eliöyhteisö, populaatio ja yksilöt. Ekosysteemipalvelut ovat ekosysteemin toimintojen tuottamia hyötyjä muulle ekosysteemille, tai ihmiselle. (Kolström, 2010.)

Ihmisen kokemuksen näkökulmasta puut tekevät metsästä metsän. Edellä mainitun maaperän juuristosta, suurelta osin piilossa tapahtuvan kasvun ansiosta, kohoavat pohjoisten metsien tutuimmat kymmenen puulajia, joita opeteltiin tunnistamaan *Tarvepuu*-metsäkohtaamisessa. Talousmetsän ja suojellun vanhan metsän ero voi olla dramaattinen erityisesti puuston ikärakenteen ja lajien määrän suhteen. Vanhin suomessa elävä mänty aloitti kasvunsa 1200-luvulla ja normaalisti mänty elää 300–400 vuotiaaksi (Räinä, 2019). Talousmetsässä, joita metsämme suurimmaksi osaksi ovat, puun elämä päättyy hakkuuseen yleensä 80 vuoden iässä, mikä

on keskimäärin meidän suomalaisten elinikä. Metsien monimuotoisuuden turvaaminen puhuttaa laajasti ja keskustelu luo painetta myös metsätalouden menetelmien kriittiseen tarkasteluun. Taideperustaisella toiminnalla voi olla tärkeä rooli rakentavien näkökulmien tuomisessa keskusteluun.

Meneekö elämyksellisten palveluiden kehittämiseltä pohja, jos niissä kiinnitetään huomiota ongelmiin? Voiko metsää tarkastella lajeina ja prosesseina ekokriisin kysymykset sivuuttaen? Pelkkä lajien tarkastelu ja esimerkiksi niiden suojelun korostaminen voi johtaa hyväinkin tarkoitettavaa toimintaa sivupoluille. Ekosysteemipalvelujen käsite pyrkii purkamaan luonnon suojelun ja sen käytön välistä vastakkainasettelua ja ristiriitaa (Kolström, 2010). Esimerkiksi Liro-työpajan pohjalla oli tutkimuksen tuottamaa tietoa soiden ojituksen seurauksista ja ennallistamisesta. Työpajassa metsäekosysteemin hyväksi tehty työ oli huolen kääntämisestä toiminnaksi, joka tuotti iloa ja toivoa. Suon palautuessa esimerkiksi sen keskeinen veden kiertokulkua säätelevä ekosysteemipalvelu voi eheytyä hiljalleen. Samalla ojituksen myötä peitteiseksi ja monotoniseksi käyneelle metsäalueelle avautuu suon avoimempi aukko rytmittämään alueella kulkevan esteettistä maisemakokemusta. Näin työpajamme maillaan mahdollistanut matkailuyrittäjä hyötyy palautuvan suon kulttuuristen ekosysteemipalveluiden kohentumisesta.



### ***Leikki metsän ekosysteemissä (kenttä L)***

Useat leikin tutkijat esittävät (esim. Huizinga, 1947; Stenros, 2009), että leikkiessä syntyy erityinen, normaalista todellisuudesta poikkeava paikka ja aika. Tällöin myös yhteisöjen normaalit säännöt lakkaavat olemasta. Leikki siis sijaitsee erilaisten todellisuuksien välimaastossa, ikäänkuin liminaalitullassa (Turner, 1982) ja tekee tutuista asioista vähemmän tuttuja, mahdollistaen uudelleentulkinat ja uudet näkökulmat (Mainemelis & Ronson, 2006).

Kutsumalla asioita leikiksi pyrkimyksenä on myös madaltaa osallistumisen kynnyksiä; taiteen tekeminen voi tuntua ajatuksena vaativalta, mutta leikiksi kutsuminen voi rohkaista osallistumaan. Toisaalta leikin käsitteen käyttöä voi joutua myös perustelemaan, sillä aikuisten leikkiä pidetään jopa stigmatisoivana ja tabuna, toteaa leikin tutkija Katariina Heljakka Väki -lehden haastattelussa ja jatkaa, että leikki voidaan nähdä regressiona ja ajatella, että tehokkuutta ihannoivassa suoritusyhteiskunnassa se vie vakuuttavuutta ja uskottavuutta pois (Karasko, 2021).

Pohjaamme idean taiteen ja leikin yhteydestä Venäläisen (2019) tapaan Dissaynaken jo 1970-luvul-

la esittämään ajatukseen taiteen, leikin ja rituaalin samankaltaisuudesta. Vertaamalla taidetta rituaaliin ja leikkiin Dissanayake tuo esille taiteelle tyypillisiä piirteitä; molempiin kuuluvat vapaus, ennalta arvaamattomuus, mielikuvitus, keksiminen ja ilo. (Venäläinen, 2019.)

Metsäleikkeihin yhteyttä voimme etsiä Jylhämön (2002) esittelemistä Gadamerin ajatuksista, jolle leikki on luonnon leikkiä ihmisessä. Leikki toistaa ideaa luonnon omavaraisuudesta, tapahtuen itsestään, kuten luonto. Leikin olemisen tapa ei vaadi, että olisi oltava subjekti, joka leikkii. Leikki saavuttaa päämääränsä vain silloin, kun leikkijä katoaa leikkiin. (Jylhä, 2002.) Merkittävä osa leikin lumoa liittyy tällaiseen oman subjektiivisuuden vapauttavaan häilymiseen. Jylhämön mukaan Gadamer liittyy myös taideteoksen samaan leikin ja luonnon autonomisuuteen. “Inhimillinen leikki saavuttaa täyttymyksensä taiteessa”. (Jylhä, 2002, s. 83.)

Aikuisten leikkiinkutsulla on tavoitteena mahdollistaa esimerkiksi vaikeiden asioiden käsittelyä – syyllistämisen sijaan – tuomalla menetelmien pohjavireeksi iloa ja palkitsevuutta. Mielihyvän ja hauskuuden kautta voidaan rakentaa toimintaa, jota on pakon sijaan ilo tehdä. Ajatuksena on, että tällä tavoin voisimme kulkea kohti melioristista





*Asento -metsäkohtaamisessa toteutettu valomaalaus (kuva vas.) voidaan nähdä "tulella leikkimisenä", mikä on ollut perinteisesti voimakkaasti kiellettyä. Tuli on kiehtova elementti sisältäessään sekä elämyksen ja lämmön, mutta myös vaaran ja tuhon elementit. Leikki voi tarjota luontevan tilan tarkastella turvallisesti vaaran ja pelon tunteita. Puuhaketta suolle liron hahmoon levitettäessä (kuva oik.) leikki tuli luonnostaan: miltä näyttää hakesade, miltä tuntuu olla hakesateen alla? Leikin hetki voi olla spontaani ja ohimenevä, mutta silti merkityksellinen. Suunnitellusti ja varsinkaan pakottaen tällaiset hetket eivät välttämättä toteudu. Tarvitaan välitöntä ilmapiiriä, joustavia suunnitelmia ja huokoista aikataulua, jossa spontaanitkin teot voivat tapahtua. Kuvat: vas. Antti Stöckell, 2021, oik. Nina Luostarinen, 2021.*

toimintatapaa. Meliorismi on käsite, joka korostaa ihmisen omaa toimintaa maailman paremmaksi tekemisessä. Kuten Rebecca Solnit (2006) muistuttaa, tärkeää on ylläpitää myös toivoa. Jos on liian optimistinen tai vaipuu epätoivoon, ei tee mitään. Panu Pihkalan (2020) mukaan erilaiset menetelmät, jotka käyttävät kehon liikettä, kohtaamisia, luovaa ilmaisua ja fyysistä yhteyttä muihin olentoihin, ovat merkittävässä roolissa ympäristötunteiden käsittelyssä.

Vaikuttavassa luontoympäristössä olemme myös sallivampia toisten ihmisten oudolle, aikuisten normaalista maailmasta poikkeavalle käytökselle (Sawada & Nomura, 2020), joten aikuisten leikkiympäristöksi metsä sopii mitä parhaiten. Normien rikkomiseen saattaa liittyä noloja tunteita, mutta joskus myös kutkuttavaa kielletyn tekemisen ja vaaran tunnetta. Metsässä leikkiessään aikuinen voi rikkoa aikuisuuteen liitettyjä normeja varsin

turvallisesti, mikä voi myös tuottaa suurta mielihyvää.

Hannula (2021) luonnehtii leikin filosofiaa, miten sen tavoitteena on kohdata ja avautua, antaa asioiden tapahtua, tulla tapahtumaksi pakottamatta, ovelasti hakien ja hakeutuen. Metsän ekosysteempipalvelut -hankkeessa ei ole luotu valmiita palveluja, vaan tarkasteltu mahdollisuuksia. Näin hankkeen henkeen sopii hyvin Hannulan jatkama ajatus leikin filosofiasta: täsmällisen tuotteistamisen sijaan saatetaan yhteen, tuodaan vuorovaikutuksen vaikutuspiiriin "se mikä oli ja mikä on tulossa, sen mitä haluamme, pelkäämme, tahdomme ja toivomme..." (Hannula 2021, s. 13). Tämä käy myös metsäleikin filosofiasta, menneen ja tulevan aikaa korostava näkökulma tuntuu liittyvän metsään mutkattomasti samoin kuin pelkomme (esimerkiksi luontokatoon liittyen) ja toivomme – sekä tässä hankkeessa toimintaan johtava tahtomme.

## ***Metsä kulttuurin alkukotina (kenttä A)***

Luonnossa paljon olevien ja eri tavoin toimivien ihmisten kokemuksia tutkineen Hankosen (2021) mukaan luonto on selvärajaisen kategorian sijaan: “moniaineksinen kooste kulttuurisia merkityksiä kantavista paikoista ja elementeistä ja kulttuuria tuottavista toimijoista” (Hankonen, 2021, s. 248). Kulttuuria ei siten voi rajata luonnosta erilliseksi sisällöksi. Hankonen kuvaa merkitysjärjestelmien sekoittumista toisiinsa ja luonnossa olijan sekoittumista erilaisiin toimijaverkkoihin olemismetsänä, johon hän soveltaa hauskaasti luonnontieteen käsitettä sekametsä. Kulttuurisessa sekametsässä sekoittuvat muiden muassa metsätalouden, luonnonsuojelun, estetiikan, kansan- ja retkeilykulttuurin sekä taiteen ja uskonnon merkitysjärjestelmistä kumpuavat käsitykset paikan ja ympäristön luonteesta. “Sekametsässä sekoittuvat inhimillinen ja ei-inhimillinen, ihminen on osa luontoa ja tuottaa merkityksiä yhdessä luonnon kanssa” (Hankonen 2021, s. 248). Metsä ei ole siis puhtaasti luontoa tai sieltä löytyvät ihmisen toiminnan jäljet puhtaasti kulttuuria.

Keräily- ja pyyntikulttuureissa elannon hankkimisessa on turvauttu metsän antimisiin eli metsän ekosysteemipalveluihin. Kertomukset, myytit ja uskomukset kuvastavat menneiden sukupolvien usein kunnioittavaa suhdetta elannon antajaan ja toisaalta seurauksia, mitä kunnioituksen puutteesta sai osakseen. Metsästä löytyvät kulttuurihistoriallisiksi määritellyt elementit, kuten pilkat puiden kyljissä ja erilaiset maatuivat puiset rakenteet ja rakennusten jäännökset, joita esimerkiksi Taivainen (2017) esittelee kattavasti, ovat taideperustaisten palveluiden kannalta kiinnostavia. Ne tarjoavat kiehtovan aikamatkan ja mahdollisuuden tarkastella ihmistä luonnon osana, ihmisen vuorovaikutusta metsän eri elementtien kanssa. Näitä jälkiä ei tarvitse hakea suojelukohteista, ne ovat löydettävissä kaikkialla.

Menneiden sukupolvien toiminnan jälkiä voidaan tarkastella kulttuuriantropologi Ingoldin (1993) tapaan taskscape -käsitteen avulla, asumisen ja siihen liittyvien toimintojen muovaamina jälkinä ja jäänteinä. Myös Ingoldin taskscape-käsite sulauttaa yhteen luonnon ja kulttuurin. Ihminen ei muokkaa luontoa, vaan taskscape syntyy ja elää ihmisen resonoidessa luonnon ajallisten syklien kanssa (Ingold, 1993). Juuri näin toimimme silloin, kun seuraamme vuoden kiertoa esimerkiksi metsän marja- ja sienisatoa poimiessamme. Kulttuuriset

ekosysteemipalvelut, Hankosen sekametsä ja Ingoldin taskscape ovat näin samaa juurta ja auttavat purkamaan suojelu/käyttö, luonto/kulttuuri -parien vastakkainasettelua. Nämä käsitteet eivät vähennä tarvetta arvioida erilaisten metsään sijoittuvien toimintojen kestävyttä. Ekosysteemipalveluita hyödynnettäessä keskeinen kestävyuden kriteeri onkin tarkastella niiden kokonaisuuden keskinäistä tasapainoa – yhden resurssin hyödyntäminen ei saa heikentää merkittävästi muita.

Lapset ovat leikkineet lähimetsissä kautta aikojen. Lasten kyky luoda metsästä ja sen elementeistä leikin maailma vaikuttaa suorastaan synnynnäiseltä, mikäli he vain saavat tilaisuuksia leikille metsässä. Toisin sanoen lapsetkin hyödyntävät leikkissään metsän kulttuurista ekosysteemipalvelua. Maja- ja pesäleikeissä yhdistyvät ihmisten ja eläinten asuminen. Koti löytyy metsästä rakennellen tai maaston elementtejä vuodenaika huomioiden luovasti hyödyntäen, kuten *Asento* ja *Metsäleikkipuisto* -metsäkohtaamisissa. On jännittävää ajatella, miten jokin mielikuvitusta ruokkiva luonnon elementti on innostanut leikkiin satoja vuosia sitten ja innostaa siihen myös nykyihmistä. Aikuisen metsäleikissä voi olla vastaavia elementtejä, pienen pesän sijaan koko metsä voi toimia sylinä, johon aikuinenkin saa kiivetä ja olla pieni.

Metsä kulttuurin alkukotina -otsikko johdattaa ajatusten myyttien, muinaisten keräilijä-pyytäjien ja viime vuosisadan raskaan metsätyön raatajien tarinoiden jäljille. Tullessamme nykyaikaan, koneet suorittavat raadannan, kuten haketuskuone Liro-työpajassa, tehokkaasti ja ihmiselle tulee mahdollisuus leikkiin esimerkiksi lisääntyneen vapaa-ajan muodossa. Taskscape voidaan näin muuntaa muotoon playscape tai playescape (Luostarinen & Hautio, 2019), jolloin leikkimetsään paetaan arjen pyörittystä. Leikkiin voidaan yhdistellä tarinoita myös selviytymiskamppailuista ja raatamisesta.

Metsä on nähty merkittävänä oppimisympäristönä taidekasvatuksessa ja metsäleikit yhtenä tapana käsitellä kestävyuden kysymyksiä (Huhmarniemi, 2018; Huhmarniemi ym., 2020). Myös matkailu- ja hyvinvointialalla tärkeä kasvusuunta ovat oppimiseen innostavat palvelut. Taideperustainen metsäleikki tapahtuu luonnon ja kulttuurin sekoituneella, kerrostuneella maaperällä, jolta löytyy ekokriisien aikakaudella myös haavoja ihmisen toiminnan jäljiltä. Leikki ei ole vain laastaria haavoihin, siinä on potentiaalia sekä ihmisen että luonnon hyvinvoinnin edistämiseen.



*Asento -metsäkohtaamisessa tehtiin lumikammi, jossa eläydettiin lintujen taitoon suojautua kovissa pakkasissa kieppiin ja veistettiin lasten kanssa kammin päälle "vartijalinnut".  
Kuvat: Antti Stöckell, 2022.*

### ***Leikki kutoo yhteen tiedon ja tunteen, meidät ja metsän (kenttä Y)***

Olemme edenneet nelikentässämme metsän, leikin ja kulttuurin palikka kerrallaan tarkastellen sisältöjä myös niitä jo yhdistellen. Nyt kiteytämme vastauksen johdannossa esittämäämme kysymykseen: millaisena innostajana leikki voi toimia metsäluonnon, kulttuurin ja taideperustaisen toiminnan kestävästi yhdistävässä kokonaisuudessa, uusia palveluita kehitettäessä? Samalla, kun ajattelemme innostamisen kohteena ja leikistä innostujana palveluitaan

kehittävää matkailu- ja hyvinvointialan yrittäjää, mielessämme on luonnollisesti myös palveluiden käyttäjä, asiakas.

Miten leikki innostaa? Aluksi on ylitettävä leikin kynnyks, joka on saattanut aikuiselle kasvaa korkeaksi. Kun siitä pääsee yli, on leikissä kaikki mahdollista! Kun yksi normi: "aikuinen ei leiki", on rikottu, voidaan rikkoa muitakin normeja. Leikin sijaitessa erilaisten todellisuuksien välimaastossa, normaalien sääntöjen ei anneta rajoittaa uusien näkökulmien etsintää.





*Kanalinnuilla ja soiden kahlaajilla on erilaisia mutta myös yhteisiä huolia: riittääkö jatkossa ilmavaa kieppilunta, palautuvatko ennallistettavat suot hyväksi elinympäristöiksi niitä tarvitseville lajeille? Tiedon ja taiteen leikin sitein yhteen kietova toiminta loi iloa ja toiveikkuutta myös huolia pohdittaessa. Kuva: Antti Kurola, 2021.*

Mistä seikoista kestävyys syntyy? Kokonaisvaltaisessa luonnon ja kulttuurin yhdistävässä lähestymistavassa ei suljeta silmiä vaikeiltakaan kysymyksiltä, vaan otetaan myös huolet ja ihmisen toiminnasta aiheutuneet ongelmat leikin sisällöksi. Tämä voi onnistua, kun ymmärrystä metsän ekosysteemistä ja ihmisestä osana sitä kasvatetaan leikin ilon ja toiminnallisuuden kautta.

Millä tavoin metsä, kulttuuri ja taide yhdistyvät? Uutta palvelua kehittävä on tarpeen tunnistaa paikkansa ja suhteensa muihin inhimillisten ja ei-inhimillisten toimijoiden muodostamassa seka-

metsässä. Aineettomien ja aineellisten resurssien perusta metsässä on sama ekosysteemi. Taideperustaisen leikin tai leikkiperustaisen taiteen toisin näkevin silmin aiemmin arvottomana ohitettu voi näyttäytyä käyttökelpoisena ja uusiutuvana – tai jopa kehitettävässä palvelussa uudistettavana – resurssina, kulttuurisena ekosysteempipalveluna.

Uskomme leikin lumoon ja voimaan. Rohkaistuessamme leikkimään metsän sylissä ja taiteen nimissä (tai tekemään taidetta leikin nimissä) voimme oppia itsestämme ja toisistamme, sekä meidän ja metsän yhteydestä.

## Lähteet

- Deterding, S. (2017). Alibis for adult play: A Goffmanian account of escaping embarrassment in adult play. *Games and Culture*. Advance online publication. <https://doi.org/10.1177/1555412017721086>
- Frissen, V., De Mul, J., & Raessens, J. (2013). Homo Ludens 2.0: Play, media and identity. Teoksessa J. Thissen, R. Zwijnenberg & K. Zijlmans K. (toim.), *Contemporary culture: New directions in Art and Humanities Research* (s.75–92). Amsterdam University Press.
- Hallikainen, V., Sievänen, T., Tuulentie, S., & Tyrväinen, L. (2014). Luonto kokemusten ja elämysten lähteenä. Teoksessa L. Tyrväinen, M. Kurttila, T. Sievänen, S. Tuulentie (toim.), *Hyvinvointia metsästä* (s. 36–47). SKS.
- Hankonen, I. (2021). *Ihmisiä metsässä. Luonto kulttuuriympäristökysymyksenä*. Suomen Kansantietouden Tutkijain Seura.
- Hannula, M. (2021). *Leikin filosofia*. Parus Verus.
- Huhmarniemi, M. (2018). Metsäleikkejä kestävään kehitykseen. Teoksessa P. Granö, M. Hiltunen & T. Jokela (toim.), *Suhteessa maailmaan: ympäristöt oppimisen avajaina* (s. 108–132). Lapin yliopistokustannus.
- Huhmarniemi, M., Hiltunen, M. & Jokela, T. (2020). Pöheikön kutsu: taideperustaista ympäristökasvatusta pohjoisen luontokulttuurissa. Teoksessa T. Kyrönlampi, K. Mäkitalo & M. Uitto (toim.), *Esi- ja alkuopetuksen käsikirja*. (s. 199–222). PS-kustannus.
- Huizinga, J. (1984). *Leikkivä ihminen: Yritys kulttuurin leikkiaineeksi määrittelemiseksi*. Werner Söderström.
- Jylhä, K. (2002). Miksi hermeneutiikan leikki pitää ottaa vakavasti? *Niin & näin : filosofinen aikakauslehti*, 9(3), 82–90. <https://netn.fi/sites/www.netn.fi/files/netn023-23.pdf>
- Karakoski, M. (2021). Leikkiä ikä kaikki. Väki 4/2021. 10–14. [https://issuu.com/vaki-mana/docs/v\\_ki4\\_issuu?fbclid=IwAR0BJLCbiWQMHHOrRvztUjRG1OQd6JginF56zHrOzSxvzb7-gVcDWz-dAxw](https://issuu.com/vaki-mana/docs/v_ki4_issuu?fbclid=IwAR0BJLCbiWQMHHOrRvztUjRG1OQd6JginF56zHrOzSxvzb7-gVcDWz-dAxw)
- Kolström, T. (2010). Mitä ekosysteemipalvelut ovat? Teoksessa J. Hiedanpää, L. Suvantola & A. Naskali (toim.), *Hyödyllinen luonto. Ekosysteemipalvelut hyvinvointimme perustana* (s. 33–51). Vastapaino.
- Luostarinen, N & Hautio, M. (2019). Play(e)scapes: Stimulation of Adult Play through Art-based Action. *The International Journal of New Media, Technology and the Arts* 14 (3), 25–52. doi:10.18848/2326-9987/CGP/v14i03/25-52
- Mainemelis, C. & Ronson, S. (2006). Ideas are Born in Fields of Play: Towards a Theory of Play and Creativity in Organizational Settings. *Research in organizational behavior*, 27, 81–131. [https://doi.org/10.1016/S0191-3085\(06\)27003-5](https://doi.org/10.1016/S0191-3085(06)27003-5)
- Pihkala, Panu. 2020. Eco-anxiety and environmental education. *Sustainability* 12, no. 23: 10149. <https://doi.org/10.3390/su122310149>
- Ruohonen, A. (2019). Metsä maan alla. Sienet ja bakteerit pyörittävät metsän ekosysteemiä. Teoksessa A. Jokiranta, P. Juntti, A. Ruohonen, J. Rähä; *Metsä meidän jälkeemme* (s. 235–237). Like..
- Räinä, J. (2019). Turkua vanhempi mänty. Teoksessa A. Jokiranta, P. Juntti, A. Ruohonen, J. Rähä; *Metsä meidän jälkeemme*. (s. 32–33). Like Kustannus Oy.
- Saaristo, L., Mannerkoski, I. ja Kaipainen-Väre, H. (2010). *Metsätalous ja uhanalaiset lajit. Metsätalouden kehittämiskeskus Tapion pdf-opas*. Haettu osoitteesta [https://tapio.fi/wp-content/uploads/2019/10/Metsatalous\\_ja\\_uhanalaiset\\_lajit.pdf](https://tapio.fi/wp-content/uploads/2019/10/Metsatalous_ja_uhanalaiset_lajit.pdf)
- Sawada, K. & Nomura, M. (2020). ”Influence of positive and threatened awe on the attitude toward norm violations.” *Frontiers in Psychology* 11: 148. <https://dx.doi.org/10.3389/fpsyg.2020.00148>.
- Stenros, J. (2014). In defence of a magic circle: The social and mental boundaries of play. *ToDiGRA*, 1(2). <https://doi.org/10.26503/todigra.v1i2.10>
- Sutton-Smith, Brian (1997) e Ambiguity of play. Harvard University Press.
- Taivainen, J. (2017). *Metsien kätöksissä*. Metsäkustannus.
- Turner, V. (1982). *From ritual to theatre: The human seriousness of play*. PAJ Publications.
- Venäläinen, P. (2019). *Nykytaide oppimisen ympäristönä: Näkemyksiä nykyaikaisesta oppimisesta ja niiden kohtaamisesta*. Jyväskylän yliopisto. <http://urn.fi/URN:ISBN:978-951-39-7848-8>





*metsäkohtaamiset*









ANTTI STÖCKELL

# *Yö asennon suojassa*

*Asento on vanha leiriytymistä ja leiripaikkaa tarkoittava sana. Eränkävijät ja retkeilijät ovat suojautuneet valmiiden majoitteiden ohella myös eläinten tapaan. Leiriytymisen perinteessä ilmenee näin eräkultuurin ja metsäekosysteemin vahva yhteys. Tarkastelimme Asento-metsäkohtaamisissa syksyisen ja talvisen metsän tarjoamaa suojaa yöpyen perinteisellä louteella ja lumikammissa sekä etsien asentokuusta. Pienetkin dokumentoidut luovat hetket ja taiteelliset teot valomaalauksen ja lumiveiston muodossa antoivat elämyksellisen tilaisuuden pohtia yöpymisen kokemusta ja metsän tarjoaman suojan olemusta.*

*Yö louteella on aina jännittävä vuoden pimeimpään aikaan. Tuli luo turvaa ja tunnelmaa tarjoten tarpeet myös luovaan ja leikkisään hetkeen. Valokuvaamiseen pimeässä tarvitaan järjestelmäkamera, jalusta ja sekunteja kestävä valotusaika. Kuva: Antti Stöckell, 2021.*

Samuli Paulaharju kuvaa asentopaikkaa usein tukikohdaksi, josta esimerkiksi pyyntiretket voitiin ulottaa vielä kaukaisempiin maastoihin kevenne-tyin varustein. Asennolle palattiin illaksi syömään tukevasti ja yöpymään majoitteen suojassa. Havuista tehty laavu ja rakovalkea sen edustalla sekä perinteinen loue ovat vanhemman eräkirjallisuuden tyypillisiä asentojen majoitteita. Tässä esiteltävät loue, asentokuusi ja lumikammi tarjoavat luontomatkailuun palvelukonseptin vaihtoehdon jokaiseen vuodenaikaan.

Asennon ja varusteiden vaatimukset vaihtelevat vuoden kierron ja sääolojen mukaan. Yövyttäessä avomajoitteen tai vain luonnon tarjoamien elementtien suojassa, ihminen on paljaimmillaan metsän sylissä. Kesäyön räkkä tai rankkasade tai talviyön ankara pakkaneen tarjoavat tilaisuuden eläytyä myös eläinten elämään, jossa äärioloissa vaaditut taidot ovat hioutuneet vuosituhansien evoluutiossa. Yön elämyksellinen tunnelma ja joskus kovakin ponnistelu selviytymiseksi voivat olla hyvin lähellä toisiaan. Eläinten on huomioitava lepopaikan valinnassa pedotkin. Viimeiset liikkeet ennen asettumista tehdään vihollisen harhauttamiseksi. Samoin liikkeelle on päästävä vaaran uhatessa nopeasti ja maaston suojaa hyödyntäen. Pimeys ja metsän hiljaiset äänet voivat tarjota retkeilijällekin aavistuksen vaaran tunnetta ja mielikuvitukselle virikkeitä.

Louteella on vahvat juuret pohjoisessa. Sana on laina saamen kielestä, missä se tarkoitti yhtä kodan kattamiseen käytetyistä kankaista. Nykyajan loue on samoin vain kangas, jonka pystyttäminen onnistuu vähimmillään muutamien maakiiloin, yläosa puuhun kiinnittäen. Loue antaa suojan tuulta ja sadetta vastaan ollen samalla mahdollisimman avoin edessä olevan tulen lämmölle ja maisemalle. Louteen nuotion valoa hohtava selkeän geometrinen





*Lapsille usein toistettu kielto, "tulen kanssa ei saa leikkiä", ei päde tällä kertaa. Kuva: Antti Stöckell, 2021.*

hahmo yön hämärissä sopii hyvin pehmeälinjaisen valomaalauksen taustaksi.

Perinteisesti hyvä asentokuusi on ollut eränkävijöillä valmiiksi tiedossa. Lähdimme sopivaa kuusta etsimään sydäntalvella tammikuun lopulla. Kävi niin, ettemme nuorten retkeilijöiden kanssa löytäneet kohtuullisessa ajassa tyydyttävää, riittävän suurta suojaosan helman tarjoavaa kuusta. Asentokuusi vaihtui asentokuusikoksi, jonka suojaan pystytimme louteen navakassa tuulessa. Kokemus opetti nöyryyttä entisaikojen eränkävijöiden tapaan: metsään ei mennä ottamaan, vaan pyytämään. Talousmetsästä suurta ja vanhaa asentokuusta on haettava hakkaamattomasta paikasta, kuten metsä- ja vesilain suojaamalta puronvarren suojavyöhykkeeltä. Kun sopiva kuusi löytyy, pujahdus oksien lomasta sen helman suojaan käy nopeasti kuin linnulta tai jänikseltä.

Lumikammi on kuin kanalinnun kieppi, mutta siinä missä metso, teeri, pyy ja riekko tekevät kiepin

sekunneissa, menee ihmisellä kammin rakentamiseen jopa tunteja. Kun oviaukon peittää riittävästä ilmanvaihdosta huolehtien, eristää kammi lämpöä yhtä hyvin kuin linnun kieppi. Lumen sisällä lämpötila voi olla lähellä nolaa kovassakin pakkasessa. Lumikammin taide on luonnollisesti lunta ja valoa.

Asento merkitsee asettumista suotuisaan asentoon metsän suojaan ja sen tarjoamiin tarpeisiin sekä elämyksiin nähden. Yövyttäessä vaativissa olosuhteissa, kuten talvella, aika kuluu suurelta osin perustarpeista huolehtimiseen. Uusien taitojen oppiminen asennon laatimisessa ja askareissa sekä kokemus pärjäämisestä yön yli täydentyy yhdessä dokumentoituilla luovilla hetkillä, joiden sisältö johdetaan välttämättömistä askareista. Kameran pitkällä valotusajalla taltioitu valomaalaus – joka voidaan yhdistää lumesta muotoiltujen elementtien valaisuun – tiivistää iltayön tunnelman kuviin, joiden äärellä voi myöhemmin palata oppivan matkailun hengesä elettyihin hetkiin.



Lumikammin oviaukosta sahatuista lumikappaleista lapset muotoilivat lintuja, jotka tarkenivat viettää yönsä taivasalla, suoden kammassa yöpyville rauhalliset unet. Kuva: Antti Stöckell, 2022.



Selällään nähty näkymä houkutteli kiipeämään. Asentokuusi seisoo paikallaan kesät talvet valmiina ottamaan retkeilijän vastaan. Kuva: Antti Stöckell, 2022.



Kirkkaan sydäntalven päivän valo siivilöityi oksiston lomasta. Köllötimme selällään ja annoimme katseen kiivetä mukkeaa runkoa ja vankkoja oksia korkeuksiin. Kuva: Antti Stöckell, 2022.



Illalla löytämättä jäänyt, kriteerit täytävä asentokuusi, löytyi vain puolen kilometrin etäisyydeltä louteeltamme aamupalan jälkeisellä hiihtolenkillä. Maahan ulottuvine oksineen kuusi-vanhuksen helmalla on leveyttä useita metrejä. Oksien lomasta aukeaa kuin ovi kuusen alle. Kuva: Antti Stöckell, 2022.



Sekä louteen, että kuusen suojaisa kohta on pohjimmiltaan samantyyppisen kolmion hahmon alla ja sisällä. Riittävän tiivis, sahalla muotoiltava lumi löytyi edellisenä iltana suksin tampatulta louteen alalta. Kuva: Antti Stöckell, 2021.

“

**Kanalintu sijahtaa kieppiin sekunneissa, meillä kammin rakentaminen kesti useita tunteja.**

## info

**Antti Stöckell** on ympäristötaitetta ja installaatioita tekevä taiteilija ja soveltavan kuvataiteen yliopistonlehtori Lapin yliopistossa. Hän on yhdistellyt erilaisiin luontoaktiiviteetteihin taidetta lukuisissa teoksissa pohtien luontokulttuurin muuttuvia merkityksiä. Metsän ekosysteemipalvelut -hankkeelle tekemässään asento -pilotissa Stöckelliä innoitti omat vuosikymmenien yöretkeilykokemukset.

Antin blogi: [www.rakotuli.wordpress.com](http://www.rakotuli.wordpress.com)

Louteen historiaa Joppe Rannan Blogissa: [www.retkinikkarintarinat.fi/loue-historia/](http://www.retkinikkarintarinat.fi/loue-historia/)







TIMO JOKELA

# Tarvepuita vaellussauvaan

*Tarvepuu -metsäkohtaamisen ytimessä oli kävelyretki, jonka aikana tunnistettiin metsässä kasvavia puulajeja, etsittiin niiden erilaisia kasvumuotoja, "kaaria ja käyriä", sekä valmistettiin oma vaellussauva, johon metsästä poimitut puunäytteet yhdistettiin. Samalla tutustuttiin puun käyttöön perinteisissä tarvekaluissa ja ideoitiin tapoja yhdistää metsään liittyvä perinnetieto nykytaiteen kokeileviin menetelmiin.*

“

**Uskomatonta löytää  
10 puulajia näin  
lyhyellä kävelyllä.**

Suomalaisille metsä on tarjonnut aina saatavilla olevan laajan valikoiman puuta rakentamiseen, käsityöhön ja muihin käytännön tarpeisiin. Eri puulajien työstämisominaisuudet ja niiden kestävyys erilaisissa käyttötarkoituksissa on tunnettu tarkkaan. Ymmärrys ei ole rajoittunut vain itse puulajeihin, vaan maaperän ja kasvuolosuhteiden merkitys puuaineksen erityisominaisuuksiin on tunnettu, kuten myös vuodenaikojen ja jopa kuunkierron merkitys puun kaadossa ja korjaamisessa. Rakentamiseen kelpasi suora ja nopeakasvuinen runkopuu, lähes kaikkeen muuhun käyttöön etsittiin metsästä ”kaaria ja käyriä” tarvepuuaihioiksi.

Pohjois-Suomen metsistä löytyy kymmenkunta käyttökelpoista puulajia tarvekalujen valmistamiseen. Lähes jokaiseen puulajiin liittyy materiaalsen tiedon lisäksi myös uskomuksia, jotka osaltaan ovat aikojen saatossa ohjanneet niiden käyttöä ja arvostusta.

*Tarvepuu* -metsäkohtaamisessa ideoitiin elämystoimintaa, jossa yhdistyy luonnossa liikkuminen, metsän ja puiden tarkkailu sekä luova, omilla käsillä tekeminen oppivan turismin ja luovan matkailun hengessä. Kokeilun tavoitteena oli luoda elämyspalvelukonsepteja, jotka välittävät osallistujille tietoa metsän ja puiden käyttöön liittyvistä, niin materiaalisista kuin henkisistä ulottuvuuksista. Samalla etsittiin uusia luovia lähestymistapoja metsän tarjoamien resurssien kestäväälle käytölle matkailun ja luovan toiminnan yhteistyössä. Toimenpiteissä huomioitiin myös jokamiehenoikeuteen, maanomistukseen, metsänhoitoon ja toiminnan kestävyteen liittyvät ulottuvuudet.

Kokeilu toteutettiin syksyllä 2021 Kittilän Kōnkäällä. Yhteistyötä tehtiin kansanperinnettä ja luontoa monin tavoin hyödyntävän Loma-Paksu

Valmiita kävelysauvoja.  
Kuva: Timo Jokela, 2022.



matkailu- ja kulttuuripalveluyrityksen sekä taidekäsityötä ja elämispalveluita yhdistelevän The Saga Of You -yrityksen kanssa.

Kokeilun ytimessä oli paikallisoppaan johdolla toteutettu kävelyretki, jonka aikana tunnistettiin metsässä kasvavia puulajeja, etsittiin niiden erilaisia kasvumuotoja, ”kaaria ja käyriä”, sekä valmistettiin oma vaellussauva. Kävelyretken aluksi jokainen osallistuja valitsi vesakosta oman vaellussauvansa, johon mukana olleella akkuporakoneella tehtiin sopivaan kohtaan 10 reikää metsästä löytyvien puulajinäytteiden kiinnittämistä varten. Retkellä keskusteltiin kunkin puulajin luona sen perinteisistä käyttötavoista sekä puihin liittyvistä uskomuksista ja tarinoista. Puulajeja löytyi kävelyn aikana kymmenkunta. Samalla tutustuttiin puun käyttöön perinteisissä tarvekaluissa ja ideoitiin perinnetiedon yhdistämistä nykyaikaisen kokeileviin menetelmiin.

Kävelyretken jälkeen pysähdyttiin vielä vuolemaan ja viimeistelemään sauva halutun kaltaiseksi. Kävelyretken tuloksena syntyi jokaiselle oma persoonallinen vaellussauva, johon metsässä tapahtuneet keskustelut tarvepuista tallentuivat materiaaleina ja muistikuvina. Tuloksena syntyi myös toiminnan dokumentointi, jonka pohjalta konseptia arvioitiin ja jatkokehitettiin muun muassa webinaareissa ja jota sellaisenaankin voidaan soveltaa matkailu-, hyvinvointi- ja koulutuspalveluissa.



Kuvat: ylh. Jenni Kauppinen, 2021, alh. Timo Jokela, 2021.

“

***Opin katsomaan metsää tarvepuulinssin läpi. Nyt erilaiset käyrät puut ovat mielessäni veneen kaaria ja pihlajan ohuet oksat haravan piikkejä.***



Ojanreunat ja jokirantojen jäänruntelemat puuryteiköt ovat kaarien ja käyrien aarreaittoja. Kuvassa vaaleita koivukaaria ja veistettäessä punertuvia leppäkäyriä.  
Kuva: Timo Jokela, 2021.



Puulajien ominaisuuksia osattiin hyödyntää. Esimerkiksi haravan varsi tehtiin suorasta ja joustamattomasta kuusesta, lapa kevyestä haavasta ja piikit joustavasta pihlajasta. Puuaineksen tuntemuksen lisäksi erilaisilla luonnonmuodoilla, metsästä löytyvillä kaarilla ja käyrillä, on ollut tärkeä merkitys tarvekalujen valmistamisessa.  
Kuva: Timo Jokela, 2021.



Lähimetsä tarjoaa runsaan puuainesten valikoiman. Puulajit poikkeavat toisistaan käyttöominaisuuksiensa ja värinsä mukaan. Kuva: Timo Jokela, 2021.



Mäntypuinen suora vaellussauva, joissa jo mukana metsästä löydetyt kymmenkunta puulajia. Poranreikiin kiinnitettävät puulajinäytteet on vuoltu kiilamuotoon, jotta ne voidaan napauttaa uudelleen kiinni puun kuivussa ja supistuessa.  
Kuva: Timo Jokela, 2021.



Koivukaareen kiinnitettyjä puulajipointintoja.  
Kuva: Timo Jokela, 2021.

## info

**Timo Jokela** on kuvataidekasvatuksen professori ja kuvataiteilija, jonka taiteen ja monialaisten taideperustaisten kehittämishankkeiden lähtökohdat ovat vahvasti pohjoisen luonnossa ja kulttuurissa.







VEERA AALTONEN, JENNI KAUPPINEN JA LEA KINNUNEN

# Metsämuistoja vuolemassa

*Toisessa Tarvepuu -metsäkohtaamisessa tutustuttiin paikalliseen metsäkulttuuriin, lähimetsän puihin sekä niiden soveltuvuuteen erilaisiin käyttötarkoituksiin. Metsästä poimittiin mukaan puuaihoita, pysähdyttiin laavulle kokeilemaan oman puukon pystyvyyttä ja pohtimaan kolmen erilaisen palvelukonseptin mahdollisuuksia. Laavulta jäi käteen kokemusten ohella avaimenperiä, riipuksia ja linnunpönttöjä.*

“

***Puu on yksi suosikki-  
materiaaleistani.  
Oli ihanaa päästä puiden  
pariin työstämään  
ja oppimaan.***

*Puu on halkaistuna todella kaunista.  
Kuva: Jenni Kauppinen, 2021.*

Runsaan puulajivalikoiman ja sen monimuotoisen käytön ohella metsä tarjoaa myös mahdollisuuden sen turvaan hakeutumislle ja hiljaisuuteen sulautumiselle. Vihreään ystäväämme liittykin paljon uskomuksia ja tarinoita, jotka ovat säilyneet metsäkulttuurin kerrostumissa vanhasta suomalaisesta luontouskonnosta aina tähän päivään saakka. Metsä-Lapissa tähän kulttuurin kerrostumaan sulautuu myös saamelaisia aineksia. Vanhankansan kertomuksissa puiden käyttötavat ja niihin liittyvät uskomukset muodostavat mielenkiintoisen kokonaisuuden. Metsä ymmärrettiin kanssaeläjänä ja -tietäjänä, jota tuli kuunnella. Puusta tehtiin erilaisia käyttöesineitä, kuten työkaluja, lusikoita, rekiä ja veneitä aina itse puuta ja sen luovuttajaa, metsää kunnioittaen.

Palvelukonsepteja hahmotellessamme kävelimme paikallisoppaan johdolla Könkään kylän erilaisissa metsäympäristöissä. Opimme katselemaan metsää tarpeen silmin: etsitään tietynlaisia puita, jotka kooltaan, muodoltaan ja veisto-ominaisuuksiltaan soveltuvat haluttuun lopputulokseen unohtamatta metsää kokonaisuutena. Puiden tarjoaman suojan, hapen sekä virkistäytymisen lisäksi saamme sieltä materiaalia omiin projekteihimme.

Lopputuloksena syntyi kolme joustavaa ideaa, jotka ovat sovellettavissa ja jatkokehitettävissä matkailuyritysten palveluiksi. Konseptit ovat toteutettavissa kaikkialla pienistä lähimetsien risukoista talousmetsiin. Toiminnan ytimenä on opastetun metsäkävelyn jälkeen pysähtyä rauhalliseen tunnelmoivaan puuesineiden työstöön lähistön laavulle tai tulipaikalle nuotion ääreen.

Ensimmäisessä konseptissa puita katsotaan ensisijaisesti puusta tehtyjen esineiden kautta. Vanhoista käyttö- ja koriste-esineistä, kuten haravasta, lusi-





*Pienelläkin puukolla saa kaunista jälkeä aikaiseksi.  
Kuva: Jenni Kauppinen, 2021.*

kasta ja eläinveistoksesta inspiroituen veistetään pieni teos avaimenperän muodossa. Metsässä kulkiessa ja materiaaleja valitessa pohditaan puulajien työstöominaisuuksia sekä puunkäytön historiaa. Veistoksessa voi hyödyntää luovasti montaa eri puulajia. Toteutetussa harava-avaimenperässä lapa on koivua ja piikit pihlajan oksia perinteiseen tajaan.

Toisessa konseptissa oli ytimenä puihin liitettyihin uskomuksiin tutustuminen. Näiden myyttien ja tarinoiden pohjalta työstettiin oma amuletti. Esimerkkinä syntyi onnen amuletti katajasta, sillä se on voimakas onnentuoja. Puun muotoa tarkastellessa löytyi pöllön hahmo amulettiin. Muodon löytämiseen voi hyödyntää meditaatiota tai transsityöskentelyä.

Kolmannessa konseptissa pohdittiin metsän hyvinvointia. Mitä voimme tehdä, jotta metsä ja sen asukit voivat hyvin? Idea linnunpöntöstä tuli hyvin satunnaisen löydön kautta. Löysimme kaatuneen kuusen, joka oli sisältä laho. Tästä puusta saatiin helposti linnunpönttö, jonka voi asettaa linnuille sopivalle paikalle ja korkeudelle. Ajatuksena on lähestyä metsää luonnon apulaisena sen asukkaiden elämää tukien.

“

***Puukko kädessä sai  
puulajin ominaisuuksista  
uutta ymmärrystä.***

“

***Metsässä on mukava olla:  
mukava kuin karhulla,  
joka kävelee kotikulmillaan.  
Puuta katselee, kuin ne  
olisivat osa naapurustoa.***



*Monenlaisia mielenkiintoisia oksia sekä puuosia löytyy kaatuneistakin puista. Kuva: Jenni Kauppinen, 2021.*



*Veeran linnunpönttörituaali. Kuva: Jenni Kauppinen, 2021.*



*Vuoltu metsämuisto. Kuva: Timo Jokela, 2022.*

## *info*

**Veera Aaltonen, Jenni Kauppinen ja Lea Kinnunen** ovat kuvataidekasvatuksen opiskelijoita Lapin yliopistossa. He ideoivat kolme tarvepuu-teemais- ta konseptia, joita voidaan toteuttaa erilaisissa metsäympäristöissä.





# Metsän ääni

*Metsän ääni -kohtaamisen keskiössä oli luonnon rauhallisen ja samalla rikkaan äänimaiseman tarkastelu, sen äänittäminen metsässä ja jälkityöstäminen studiossa. Tavoitteena oli löytää tapoja ikuistaa kuuntelijan kokonaisvaltainen metsäkokemus; metsän tarjoama äänimaisema ja oman hiljaisen liikkumisen synnyttämät äänet. Äänitteen tavoitteena on jättää aineeton, mutta samalla vahva ja helposti jaettava muisto metsäkokemuksesta kuunneltavassa muodossa.*

“

**Äänitettävää etsiessä  
kyllä huomasi, miten hiljainen  
metsä voi olla talvella.**

*Metsän kauniit yksityiskohdat. Pienetkin äänet korostuvat talven hiljaisuutta vasten. Kuva: Kaisa Vuolo, 2022.*

Metsän akustinen ympäristö elää voimakkaasti vuodenaikojen myötä. Kesäinen metsä tulvii erilaisia luonnon omia ääniä, kun talvella puolestaan korostuvat ihmisen toiminnan äänet hiljaisuutta vasten. Äänellä on merkittävä rooli metsäkokemuksessa. Ihmisen suhde akustisen ympäristön virikkeisiin on vuorovaikutteinen: metsässä kuulemamme äänet ja niiden merkityksellistäminen vaikuttaa myös siihen, miten itse tuotamme ääniä. Toiminnastamme, välittömästä ääniympäristöstä ja kauempaa kantautuvista äänistä muodostuu kerroksellinen äänimaisema, joka laajentaa metsäkokemuksen tilallisuutta. Äänimaisemalla voidaan tarkoittaa myös tietyn paikan äänten merkityksistä rakentuvaa mielenmaisemaa. Luonnonääniä tunnistaminen ja tulkitseminen tarjoaa kiehtovan väylän oppia metsän elämää. Monia metsän ääniä luonnehtii hetkellisyys, jolloin niiden tallentaminen tarjoaa tilaisuuden palata koettujen hetkien pariin.

Teimme äänitysretken Vaattunkikönkäälle, suosittulle retkeilyalueelle Rovaniemen lähistöllä kuniina marraskuisena talvipäivänä. Asetuttuamme laavulle aloimme äänittää yleistä äänimaisemaa; nuotion tekoa, halkojen lappamista, askelia sekä toiselta laavulta kantautuvaa kaukaista puheensoriaa. Paikalle saapui myös kaksi uteliasta kuukkelia tarkastamaan eväämme ja saimme heiltä myös pienen laulunäyteen. Eloisasti virtaavan Raudanjoen kohina oli hyvin vahvasti läsnä koko äänityksen aikana, joten paluumatkalla Rovaniemelle pyörähdimme vielä Ounasvaaran lintutornilla. Koska siellä liikenteen äänet tulivat liian voimakkaasti taustalle, teimme vielä yhden äänitysreissun Korkalovaaran luontopolulle, josta saimme lisää yksittäisiä puhtaita pisteääniä. Äänitykseen käytimme kahta Zoom H5-ääninauhuria, sekä haulikkomikrofonua puomeineen. Vastaavaa kalustoa on mahdollista vuokrata Lapin yliopistolta.





*Tutkimme myös, millaisia ääniä me luomme itse metsässä kulkiessamme. Kuva: Hanna-Kaisa Metsävainio, 2022.*

“

***Paikalle saapui myös kaksi uteliasta kuukkelia tarkastamaan eväämme ja saimme heiltä myös pienen laulunäytteen.***

Äänittämistämme materiaaleista jälkityöstimme Lapin yliopiston äänistudiossa ääniteoksen, joka mallintaa Metsän ääni -palvelukonseptin osallistujalle jaettavaa tuotetta. Materiaalia läpikäydessämme löysimme hyviä ja huonoja ottoja, mutta suurin osa oli kuitenkin jollain tapaa käyttökelpoista. Valmiin äänitallenteen kokonaispituudeksi päätimme maksimissaan viisi minuuttia, koska teoksesta ei haluttu tehdä liian pitkää kerralla kuunneltavaksi. Pohjana käytimme Vaattunkikönkäältä saatua materiaalia, jonka sommittelemme miellyttäväksi kuunneltavaksi, jossa esimerkiksi ihmisten puhe ei kuulu liian hallitsevana. Halusimme luonnon ja retkeilyn äänien, kuten nuotion palamisen, olevan keskiössä. Lisäsimme yksittäisten lintujen, kuten kuukkelin laulua ja muita pisteääniä elävöittämään talvista metsän äänipohjaa. Vaikka joen koski onkin vahvassa asemassa, pyrimme nostamaan myös muita yksityiskohtia esiin mahdollisimman hyvin kuultavaksi riippumatta siitä, millaista äänentoistolaitetta kuunneltaessa käytetään. Hyvissä äänilaitteistoissa jotkin äänet voivat kuulua liian voi-

makkaana muihin verrattuina, jos äänet miksataan yhteen heikkommat äänentoistolaitteet mielessä. Tähtäsimme kultaiseen keskitiehen lopputuloksen kanssa äänentoistolaitteiden laadun vaihtelu huomioiden. Toteuttamamme ääniteos toi mielestämme hyvin talvisen metsän tunnelmaa omalle kotisohvalle.

Kun vuodenajan takia nauhoitettavia luonnon ääniä on talvella rajoitetummin, voi äänittämisessä kiinnittää huomiota liikkumisen ja askareiden tuottamien äänien taltiointiin. Keväällä, kesällä tai syksyllä metsästä löytyy rikas ja monipuolinen kasvien, eläinten ja vaihtelevien olosuhteiden äänimaailma, jolloin äänittäjän mahdollisuudet ovat runsaimmillaan. Edistynyt äänitallentimien ja erilaisten sensorien teknologia ja jälkityöstämisen sovellukset mahdollistavat myös ihmiskorvalle kuulumattomien äänien taltioinnin ja työstämisen kuunneltavaan muotoon. Edistynyt teknologia avaa *Metsän ääni* -palvelukonseptille uusia luovia mahdollisuuksia kokeiltavaksi ja kehitettäväksi.



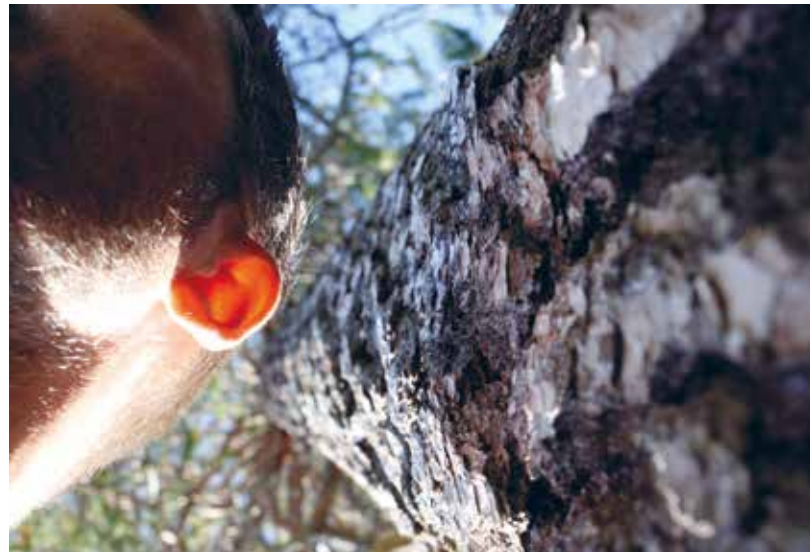
*Pisteääniä äänittämässä kohdistavalla hau-  
likkomikrofonilla. Kuva: Kaisa Vuolo, 2022.*



*Miltä metsä kuulostaa? Toinen tärkeä  
työkalu oli Zoom H5 audiotallennin.  
Kuva: Hanna-Kaisa Metsävainio, 2022.*



*Hyönteisten surinaa, veden solinaa, lehtien ha-  
vinää tuulessa ja kalastajan kelalta purkautu-  
van siiman sirinää - kesäisen metsän äänimai-  
sema on runsas. Kuva: Antti Stöckell, 2021.*



*Kaksisataa-vuotiaan petäjän kuuntelija. Kesäisen metsän kohi-  
nassa voi kuvitella kuulevansa tapahtumia, joita sama puu on  
"todistanut" 1800-luvun alussa. Kuva: Antti Stöckell, 2015.*

## *info*

**Hanna-Kaisa Metsävainio, Kaisa Vuolo ja Roope Rämö** ovat audiovisuaalisen median opiskelijoita Lapin yliopistossa.







NINA LUOSTARINEN

# *Linnuksi muuttuvassa maisemassa*

*Toiseksi tuleminen -metsäkohtaamisen perustana oli kalevalaiset ihmisen ja luonnon yhteyttä ilmentävät muodonmuutostarinat. Tässä osallistavassa ja yhteisöllisessä työskentelyssä tarkasteltiin suota antamalla sille uusi muoto maataiteen keinoin. Tavoitteena oli auttaa käsittelemään ihmisen toimista aiheutuneita muutoksia metsäluonnossa ja löytää näkökulmamutoksilla mahdollisuuksia sieltäkin, missä niitä ei ensisilmäyksellä ole.*

“

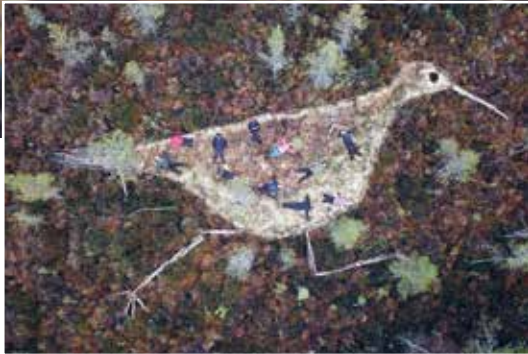
***Maasta käsin ei arvannut kuinka hieno Lirostamme tuli!***

*Suuri liro näkyi hyvin korkealta taivaalta, toivottaen pienemmät lajitoverinsa tervetulleiksi takaisin ennallistamisen ansiosta kohentuvaan elinympäristöönsä. Työskentelimme yhteistyössä Aksana ja Antti Kurolan yrityksen kanssa Rovaniemen Sierijärvellä. Kuva: Antti Kurola, 2021.*

Sierijärven rannalla, jonka maisemista on löydetty vanhimpia merkkejä ihmiselosta Rovaniemen seudulla, sijaitsee pieni suo, joka on kuivunut metsäojitusten seurauksena. Kunnon puuta siellä ei ole kuitenkaan alkanut kasvamaan. Nykyinen maanomistaja, paikallinen hyvinvointi- ja matkailupalveluita tuottava yrittäjä pyrkii palauttamaan aluetta takaisin suoksi ojia padoten ja ylimääräistä puustoa poistaen. Hankkeen palveluita konseptoivan kehittämistyön näkökulmasta kohde tarjosi mahdollisuuden tuoda osallistava taiteellinen toiminta tilanteeseen.

Ideana oli luoda poistetusta puustosta tehdystä hakkeesta paikalle suuri, taivaalta hahmottuva lintu maataiteena. Työskentelyn soveltuvuutta esimerkiksi työyhteisön hyvinvointipäivän sisällöksi lupautui testaamaan ryhmä toimistotyötä tekeviä henkilöitä sekä taiteen opiskelijoita. Työskentely suolla oli fyysisesti raskasta, mutta osallistujille tehdyn kyselyn mukaan sitä pidettiin yksimielisesti ihanan raskaana ja palkitsevana. Myös tehtyjen toimenpiteiden yhteys luonnon ennallistamiseen oli osallistujille selvä. Suojelubiologin mukaan lirot ovat yksi niistä lajeista, jotka ennallistamisesta erityisesti hyötyvät. Muita lajeja, joiden odotetaan palaavan suolle, ovat muurainhopeatäplä, suonokiperhonen ja riekko. Liron juoksuun kiirehtivä muoto muistuttaa siitä, kuinka näillä toimilla on jo kiire. Lopuksi sujahdettiin osaksi yhdessä rakennettua linnunkuvaa, tultiin sen suliksi ja sieluksi kokien muodonmuutos Sierijärven rantasuolla pesiväksi liroksi. Poistetulle puustolle annettiin puolestaan haketuksella nopeutettu mahdollisuus palata maatumalla jälleen osaksi suota.





*Osallistajat valitsivat mieluisan paikan muuntuakseen osaksi liroa, sen suliksi ja sieluksi. Samalla koimme suon tuoksut, tunsimme mättään pehmeiden ja näimme pieniä yksityiskohtia läheltä.  
Kuvat: ylh. Antti Stöckell, 2021, vas. Antti Kurola, 2021.*

Työpaja perustui kalevalaisiin kertomuksiin linnun hahmon ottamisesta, Louhen muodonmuutokseen kotkaksi ja kyyhkyksi sekä Pohjolan tyttären muuntumiseen lokiksi. Me muunnuimme liroksi, tehden lintuperspektiivistä nähtävän laskeutumiskutsun toivottamaan lirot tervetulleiksi takaisin. Samalla koimme, kuinka yhdessä toimien, muutaman tunnin työllä voi saada merkittävän muutoksen aikaan, kun vielä oivaltaa katsoa linnun silmin, uudesta näkökulmasta.

Teosta kuvattiin dronella jo tekovaiheessa muodon ja sävyjen löytämiseksi ja lopuksi viimeiset ilmakuvat paljastivat tehdyn työn kokonaisuudessaan. Osallistujat saivat kokea muuntuneen metsämaiseman yksityiskohtia moniaistisesti heittäytyessään osaksi suohon tehtyä liroa. Suo ja hake tuoksuivat ja mättäällä oli ihana lepuuttaa teoksen tekemisessä väsynyttä selkää. Osallistuneille teh-

dyn kyselyn perusteella moni koki toiminnan ryhmäyttävänä taiteen tekemisenä, jossa yhteys myös muodonmuutostaruihin oli selvä. Osa puolestaan koki osallistumisen lähinnä mukavaksi reippailuksi tai kaipasi vielä syvempää sukellusta tarinaan, mihin on tarpeen kiinnittää huomiota menetelmää kehitettäessä. Toiminnalla tavoiteltiin myös paikkaempatian lisääntymistä, missä kyselyn mukaan onnistuttiin hyvin.

Vastaavan työskentelyn myötä eri tavoin metsätalouden tai luonnontuhojen jäljiltä virkistysarvoiltaan kärsinyt metsämaasto voidaan nähdä inspiroivaksi mahdollisuudeksi uusille palveluille, joissa osallistujat pääsevät toimimaan metsän myönteisen muutoksen puolesta. Muodonmuutostarinoihin, maataiteeseen ja näkökulmamuutokseen perustuva toiminta voi luoda arvopohjaltaan kestäviä, esteettisesti ja henkisesti virittyneitä tapoja kohdata metsä.



Liron hahmo piirrettiin riistanauhalla suohon luonnoksen pohjalta. Kuva: Nina Luostarinen, 2021.



Dronella tarkistettiin, että riistanauhalla piirretty muoto vastaa tavoiteltua. Kuva: Antti Stöckell, 2021.



Jaloiksi valittiin vaaleimmat koivun rungot. Tummempien sävyjen aikaansaamiseksi käytettiin myös puista pudonneita, jo osin maatuneita lehtiä. Kuva: Antti Stöckell, 2021,



Työpajan osallistujat kuljettivat suolle kaadettuja rankoja hakettimelle, jolla tehtiin eri sävyistä materiaalia maataiteen eri kohtiin, tummempaa sekahaketta ja havutonta täysin vaaleaa haketta. Kuva: Nina Luostarinen, 2021.



Maan tasalta oli vaikea hahmottaa, mitä olimme saaneet aikaiseksi. Ihastus olikin suurta, kun drone saatiin lopuksi ilmaan ja teos paljastui tekijöilleen. Kuva: Nina Luostarinen, 2021.

“

**Ajatus ennallistamisesta oli ihana ja merkittävä ja suossa tarpominen ja makoilu oikein hellivää aisteille ja keholle.**

**info**

**Nina Luostarinen** tekee väitöstutkimusta Lapin yliopiston Taiteiden tiedekunnassa. Hänen taiteelliset sekä tutkimusintressinsä liittyvät paikkojen toisinkokemiseen, niiden tarinallisiin kerroksiin sekä aikuisten leikkiin.

Yhteistyöyritys Husky & Yoga Nature  
<https://yoganature.fi/>







# *Puiden ja kivien kohtaaminen*

*Metsä voi tuntua turvapaikalta, josta löytyy mielenrauha. Erityisesti vanhoihin metsiin liittyy myös henkisiä ja hengellisiä kokemuksia. Tässä metsäkohtaamisessa tarkasteltiin ympäristötaiteen, mindfulness-harjoitteiden ja henkisiin kokemuksiin tähtävien menetelmien synergiaa hyvinvointipalveluna. Tavoitteena oli syventää osallistujien luontoyhteyttä kehollisesti ja henkisesti ja siten tukea elpymistä ja toiveikkuuden kokemusta.*

“

***While lying on the ground with my feet touching a big boulder and my arms resting on top of my stomach, I listened to the drumming with my eyes closed. /.../ I had a feeling of confidence, strength, and power.***

*Rumpumediaatio, jossa jalkapohjat nojaavat kiviin.  
Kuva: Francis Joy, 2021.*

Useat ihmiset kärsivät jossakin elämänvaiheessaan uupumuksesta, alakulosta, yksinäisyydestä, ahdistuneisuudesta tai masennuksesta. Korona-aika on pahentanut monen huonovointisuutta. Metsä on moniaistinen rauhoittumisen ja rentoutumisen tila suomalaisille. Onkin tavallista, että suomalaiset sanovat metsän olevan heidän kirkkonsa. Tässä metsäkohtaamisessa lisättiin osallistujien keinoja luontoyhteyteen ja oman hyvinvoinnin ylläpitoon.

Niin luonnossa liikkumisella, taiteen tekemisellä kuin henkisillä kokemuksilla on merkitystä mielen hyvinvointiin ja mielenterveyden ongelmien ennaltaehkäisemiseen. Tämä *Puiden ja kivien kohtaaminen* -kokeilu koostui useista harjoitteista, joita on johdettu erilaisista traditioista. Mindfulness tarkoittaa tietoisuustaitoihin ja myötätunnon vahvistamiseen liittyviä mielikuvaharjoituksia. Niitä rinnastettiin perinteisistä luontouskonnoista johdettuihin menetelmiin ja ympäristötaiteeseen. Totesimme näiden menetelmien tukevan toisiaan. Harjoitteiden aikana osallistajat kokivat olevansa läsnä ja vuorovaikutuksessa puiden, kivien ja luonnon henkien kanssa.

Työpajakokeilu toteutui kahden taiteilija-tutkijan, Francis Joyn ja Maria Huhmarniemen, sekä mindfulness ohjaaja Carita Sammalniemen yhteistyönä. Joy on keltäläisen druidismin jatkaja, Huhmarniemi taustaltaan kuvataideopettaja ja Sammalniemi Metsä Mindfulness yrityksen perustaja. Työpaja toteutui kahtena iltapäivänä metsäluonnossa, jossa on vanhoja puita ja isoja kiviä. Osallistajat olivat suomalaisia ja ulkomaalaisia nuoria aikuisia.

Metsä Mindfulness on rovaniemeläinen pienyrittäjä, joka tarjoaa mindfulness-tunteja ja työpajoja. Metsä Mindfulnessin tunneilla asiakkaat tekevät Sammalniemen ohjauksessa tietoisien läsnäolon,





*Meditatiivisen ympäristötaidetyöskentelyn tulos.  
Teos ja kuva: Sari George, 2021.*

hengittämisen, itsemyötätunnon ja rentoutumisen harjoituksia. Näitä harjoituksia Sammalniemi ohjasi myös *Puiden ja kivien kohtaaminen* -työpajakokeilussa. Osallistujat kertoivat harjoitusten johtaneen rentoutumiseen ja kokemukseen omasta lisääntyneestä toimintakyvystä.

Nykydruidismi, jota Joy harjoittaa, on luonnonmystiikkaan perustuva uuspakanallinen uskonto. Druidismin opetukset ja harjoitukset perustuvat kelttiläisistä tietäjistä nykyaikaan välittyneeseen käsitykseen sekä muista luontouskonnoista saatuihin vaikutteisiin. Joy on myös tutkija ja tehnyt väitöskirjan saamelaisesta uskonnosta ja shamanismista. Tässä työpajakokeilussa hän ohjasi harjoitteita, joissa osallistuvat pyrkivät tuntemaan puiden ja kivien läsnäolon ja vuorovaikutuksen. Osa harjoitteista on laajasti tunnettuja ja osa Joyn itsensä kehittämisiä. Näihin harjoitteisiin lomittui ympäristötaiteen tekemistä lehtiä, neulasia ja kaarnan palasia järjestelemällä. Ympäristötaiteessa lähtökohtana oli hienovarainen yhteistyö luonnonmateriaalien kanssa siten, ettei työskentelystä jäänyt pitkäkestoisia jälkiä. Tuulen puuska tai vesisade palauttaa teokset luonnontilaan.

Työpajaa havainnoitiin ja dokumentoitiin valokuvaamalla. Työpajan jälkeen osallistujat reflektoivat kokemuksiaan piirtämällä, maalaamalla, ympäristötaiteella tai muilla taiteen keinoilla ja kirjoittivat kokemuksistaan. Tulokset olivat myönteisiä: osallistujat kertoivat jännittyneisyyden, ahdistuneisuuden ja yksinäisyyden tunteiden hälvemisestä sekä henkisestä yhteyden tunteesta ympäröivään metsäluontoon. Erilaiset harjoitteet ja menetelmät, kuten mielikuvamatkat ja ympäristötaiteen teko, tukivat toisensa vaikutusta. Esimerkiksi Mindfulness-harjoitteet johtivat olotilaan, josta oli helppo siirtyä meditatiiviseen ympäristötaiteelliseen työskentelyyn. Osallistujat myös muodostivat visuaalisia mielikuvia, jotka he kokivat luonnonelementtien kommunikaatioksi, ja nämä mielikuvat inspiroivat ympäristötaiteellista työskentelyä.

Monimuotoiset vanhat metsät tarjoavat ympäristön, jossa voidaan yhdistää erilaisista traditioista johdettuja menetelmiä mielen hyvinvoinnin tueksi. Työpajakokeilua voi kehittää eteenpäin hyvinvointialalla ja hyvinvointimatkoissa.



Työpaja metsäluonnossa. Kuva: Maria Huhmarniemi, 2021.



Metsä Mindfulness -yrityksen perustaja Carita Sammalniemi ohjaa mielikuvaharjoituksia. Kuva: Maria Huhmarniemi, 2021.



Puun kohtaamisen harjoitus. Kuva: Francis Joy, 2021.

“

***In this workshop, we learnt how to make a connection with nature, and specifically, we tried to communicate with trees and stones. It gave me more inspiration for the relationship between human beings and nature.***

## info

**Francis Joy** on druidi, tutkija, kirjailija ja taiteilija, joka kehittää erilaisia menetelmiä luontoyhteyden vahvistamiseksi. Hän on työskennellyt holistisena parantajana vuodesta 1997 alkaen ja väitellyt saamelaisesta shamanismista ja taiteesta vuonna 2018.

**Maria Huhmarniemi**, dosentti, taiteen tohtori ja taiteilija-tutkija, joka kehittää taiteen käyttöä yhteiskunnan eri sektoreilla kestävän kehityksen tueksi.

**Metsä Mindfulness** on rovaniemeläinen pienyritys, jonka missio on luoda arkeen enemmän niitä hetkiä kun ei tarvitse stressata, suorittaa tai olla paras.

<https://metsamindfulness.com/>  
<https://www.facebook.com/metsamindfulness>  
Instagram: @metsamindfulness







MARIA HUHMARNIEMI JA TANJA KOISTINEN

# *Metsäleikkipuisto ja Eläinten pesät*

*Tässä kokeilussa kohtaavat lappilainen mäntymetsä, suomalaisiin metsiin liittyvä uskomusperinne, lasten leikki ja ympäristötaide. Tavoitteena oli tunnistaa metsän mahdollisuuksia lasten leikki- ja kasvuympäristönä ja ideoida uusiutuvan Metsäleikkipuiston konseptia. Suunnitelmaa kokeiltiin metsän eläinten näkökulmaa leikkitelevästi esiintuovalla pesämäisellä päreinstallaatiolla Navettagallerian lähimetsässä, Äkäslompolossa.*

“

***Halusin tuoda piiloleikin kautta lasten metsäleikkeihin eläimen näkökulmaa, tunnetta siitä, millaista on kuikkia pesästä. Leikin ajatuksella, minkälaisen pesän esimerkiksi kettu tekisi, jos olisi arkkitehti.***

*Suomen muinaisuskonnoissa kuukkelia pidettiin sielunlintuna: metsästäjän kuoltua hänen sielunsa uskottiin siirtyvän kuukkeliin. Kuukkelin pesän inspiraationa olivat kuukkelin kauniit hohtavat siivet. Kuvat: Tanja Koistinen, 2021.*

Metsä on parhaimmillaan lasten leikin, oppimisen ja luontosuhteen rakentumisen tila. Metsässä leikkiminen tukee monipuolisesti lasten kasvua, kehitystä ja oppimista: tasapainon ja liikunnallisuuden kehittymistä, yhteisöllisyyttä ja kaverisuhteita. Metsä on leikkipaikkana myös moniaistinen sekä kehon ja mielen hyvinvointia tukeva. Aikuisten kannustamana kaupunkien rakennettuihin leikkipuistoihin tottuneet lapset innostuvat myös metsässä leikkimiseen. Konseptin ideana on, että ympäristötaideteokset toimivat leikin ja mielikuvituksen virittäjinä johdattaen löytämään metsässä myös luonnostaan olevat leikin mahdollisuudet.

Tanja Koistinen rakensi *Eläinten pesät* -installaation metsäleikkipuiston ideaa havainnollistavaksi teokseksi. Tässä tilallisessa ympäristötaiteessa aiheena on kuukkelin ja ketun pesät, jotka kutsuvat lapsia piiloutumaan uumeniinsa. Pesien äärellä perheet voivat jutella eläimistä, piilopaikoista ja luonnon monimuotoisuudesta. *Eläinten pesät* -teos on ensimmäinen toteutettu elementti konseptin kokonaisuudessa, johon kuuluu muun muassa tasapainoilupölejä, hyppelykiviä, hiekkakuoppa sekä muita elementtejä, jotka johdattavat löytämään myös metsän luonnolliset kolot, tilat ja materiaalit leikin sisältöinä ja mahdollistajina. Metsäleikkipuiston yhtenä tavoitteena on välittää Lapin paikalliskulttuuria eli kertomuksia, uskomuksia ja perinnetietoa lapsille, tuleville sukupolville ja matkailijoille. Paikalle sijoitettujen QR-koodien avulla lapset ja heidän vanhempansa voisivat kuunnella tarinoita metsään ja perinteisiin liittyen. Lasten leikin tukeminen metsäluonnossa on yksi lähestymistapa lappilaisen metsäsuhteen jatkuvuuden ja uudistamisen saralla.





Tanja Koistisen installaatio Eläinten pesät Navettagallerian lähimetsässä. Kuva: Tanja Koistinen, 2021.

Päreet installaation materiaalina tulevat myös alun perin metsästä. Teoksessa kohtaavat puumateriaali, assosiaatio perinnerakentamiseen sekä elävä metsä. Tällainen luonnonmukaisten materiaalien käyttö on osa Metsäleikkipuiston konseptia, jossa teokset voivat olla muutaman vuoden kestoisia ja sen jälkeen maatuvia. *Metsäleikkipuisto* uusiutuu ja vaatii huoltoa mutta tarjoaa myös vuosittain uutta nähtävää. Metsäleikkipuistojen potentiaalisia toteutuspaikkoja ovat esimerkiksi kyläkoulujen lähimetsät ja luontomatkailukohteet. Konsepti tarjoaa oivan tilaisuuden kytkeä taiteilijoiden osaamista uusien leikin tilojen suunnitteluun, rakentamiseen ja ylläpitoon, mistä voi avautua myös kestävä yritystoiminnan suuntia.

*Metsäleikkipuiston* konseptia kokeiltiin Äkäslompoloon Karilan Navettagallerian lähimetsään, osaksi Art Äkäslompolo -ympäristötaideteoskokonaisuutta. Navettagalleria on nukketaitelija Lea Kaulasen omistama yritys Karilan tilalla, Äkäslompolossa.

Karilassa risteävät vaellusreitit Pallas-Yllästunturin kansallispuistoon. Navettagalleriassa on kahvila-ravintola, jossa vieraillee vuosittain kymmeniätuhansia ihmisiä. Suuri osa kävijöistä on lapsiperheitä, joita houkuttavat kahvilan haltijahahmot ja nuket, joita voi joskus nähdä myös metsässä. Metsäalue, jolla puusto on yli satavuotiaista, sijaitsee parinsadan metrin päässä kahvilasta. Alueella on ennestään Art Äkäslompolon toiminnan aikana syntyneitä teoksia.

Elämykselliseen, mielikuvitukselliseen leikkiin riittää jo metsä sellaisenaan, olemisen, kokemisen ja leikin rikkaana ja luonnonmukaisena ympäristönä. Lisäämällä siihen hippu taiteen taikaa, eläinsymboliikka ja paikallisten haltijoiden lumoa, voidaan tarjota uusia kokemuksia lapsille ja heidän vanhemmilleen sekä herättää innostusta toteuttaa luovaa leikkiä ja ympäristötaidetta muuallakin.



*Tanja Koistisen installaatio Kuukkelin pesä.  
Kuva: Tanja Koistinen, 2021.*



*Navettagalleriassa on peikkoja, haltioita ja nukketaidetta. Kahvila toimii nukketaitelija Lea Kaulasen kotitalalla.  
Kuva: Kirsi Kaulanen, 2021.*



*Karilan Navettagalleriassa pihapiiri on metsän reunassa. Kotieläimet tuovat maaseutumatkailun tunnelmaa ja piha-alueella järjestetään myös tapahtumia.  
Kuvat: Jaana Vesivalo (vasemmalla) ja Kirsti Ikonen, 2021.*

“

**Äitinä koen itseni onnelliseksi, kun lapset leikkivät metsässä. Silloin tunnen, että kaikki on hyvin.**

## info

**Tanja Koistinen**, taiteilija ja taiteen maisteri, on Äkäslompolossa asuva yhteisö- ja ympäristötaiteilija. Hänen teoksissaan keskiössä ovat luonnonmateriaalit, paikka sekä paikkaan liittyvät materiaalit ja tarinat. Koistinen työskenteli hankkeessa taiteilijana.

**Maria Huhmarniemi**, dosentti, taiteen tohtori ja taiteilija-tutkija, joka kehittää taiteen käyttöä yhteiskunnan eri sektoreilla kestävän kehityksen tueksi. Huhmarniemi osallistui Metsäleikkipuisto-konseptin ideointiin ja suunnitteluun.

Karilan Navettagalleria:  
<https://karilantila.fi/>

Art Äkäslompolo:  
<https://www.facebook.com/artakaslompolo/>







MIRJA HILTUNEN

# *Naisten metsä*

*Naisten metsäkohtaamisissa keskitytään metsän elementtien äärellä olemiseen, aistimiseen ja kokemusten muuntamiseen taideperustaisesti jaettavaksi. Naisten metsä kutsuu kolmannen iän kynnyksellä olevia naisia havainnoimaan metsän monimuotoisuutta ja kyseenalaistamaan samalla ikääntymistä koskevat normit ja stereotyyppit. Naisten metsä on yhdessä kokemista ja osaamista. Se on myös uuden oppimisen iloa metsän ja soiden antimien sekä kulttuurin tuomien kerrostumien kuten nuotiotulien ja saunomisen äärellä.*

“

***Kun minulle se mettä  
merkitsee tehtyä työtä ja  
tekemätöntä työtä,  
marjoja, sieniä, puita***

Kuva: Mirja Hiltunen, 2021.

Metsän hyvinvointivaikutukset ovat osoitettu kiistattomasti useissa tutkimuksissa. Metsän rikkaassa monimuotoisuudessa voi tarjoutua mahdollisuuksia myös omien voimavarojen tunnistamiseen. Kolmas ikä antaa mahdollisuuden tehdä valintoja ja toteuttaa omia henkilökohtaisia haaveita. *Naisten metsä* -konseptia kokoontui kehittämään kahdeksan yli 60-vuotiasta, erilaisista taustoista tulevaa naista. Pohdimme, onko metsä erilainen eri ikäisille; kaipaako sielu sinne iästä riippumatta? Syntyi kolme metsäkohtaamista. Näissä kohtaamisissa voimavara- lähtöisyys merkitsee toisaalta naisilla olemassa olevien voimavarojen vahvistamista ja toisaalta uusien tunnistamista retkeilyn, keräilyn, keskustelun sekä yksin ja ryhmässä toteutettujen teosten muodossa. Retkillä hyödynnetään valokuvausta ja sanataidetta, keskustellaan paljon mutta annetaan tilaa myös hiljentymiseen.

*Metsän syli* -retkellä sovelletaan sosiaalipedagogista menetelmää, jossa valokuvaa käytetään voimaantumisen prosessin apuvälineenä arvokkuuden kokemuksen vahvistamiseen, tunnetaitojen lisäämiseen sekä itsen ja toisen arvostamiseen. Retkellä hiljennytään kulkemaan, aistimaan ja havainnoimaan metsän monimuotoisuutta. Metsään lähdetään pareittain ja kuljeskelulle annetaan aikaa, vältetään sanallistamista ja puhetta ylipäätään. Etsitään oma paikka, metsän syli, jossa levätä ja jossa haluaa tulla kuvatuksi. Kuvat jaetaan lopuksi ryhmän kesken.

*Metsän aarre* -retkellä aarretta etsitään ja piiloteetaan geokätköilyn tapaan, mutta kätkemisen ja löytämisen muotoja muunnellen. (<https://geokätköt.fi/>) Metsään, polulle tai lähimaastoon luodaan reitti, jossa kävellen voi löytää ja/tai kätkeä aarteita, jotka on itse tehty tai löydetty luonnosta. Aarrepaikat merkitään karttaan, joka jaetaan ryhmälle. Paikat voidaan myös merkitä maastoon sopivilla kuvioil-





*Metsän syli. Metsästä voi löytää paikan, joka on hyvä itselle, jossa kroppa ja mieli lepää, joka taipuu selän tai kyljen mukaan, joka on armollinen ja lämmin.  
Kuva: Mirja Hiltunen, 2021.*

la, väreillä tai koodeilla. Polulla kävelyn aikana etsitään, keksitään tai luodaan itse jotain, jonka voi sijoittaa aarrepaikkaan. Teosten, runojen tai piirrosten tekeminen on osa reitillä kulkemista. Se voi olla ohjattua tai itsenäistä. Samalla paikasta saa itselleen jonkun toisen sinne piilottaman aarteen. Aarrepaikoista muodostuu polku, joka voi olla helposti saavutettava tai vaikeampi reitti, kuitenkin kävellen kuljettavissa.

Naisten metsäkohtaamisissa voidaan toteuttaa myös suoretkiä. Suot ovat biodiversiteetiltään rikkaita ekosysteemejä, ne voivat olla myös suosittuja retkeilyalueita. *Suon salaisuus* -retkellä tutustutaan kasvillisuuteen, poimitaan marjoja ja kerätään kasveja ja turvetta erilaisten uutteen, hauteiden ja naamioiden raaka-aineeksi. Matkan varrella kokemuksia voidaan tallentaa videoesseiksi ja äänimaisemiksi ja jakaa ne jälkikäteen ryhmän kesken vaik-

kapa audiovisuaalisina, sähköisinä postikortteina, muistoina retkestä. *Suon salaisuus* -retki päättyy kylpemiseen. Saunassa metsän ja veden liitto konkretisoituu, uutteen ja naamiot testataan ja löylyissä voidaan nauttia omakohtaisesti suomalais-ugrilaisen saunakulttuurin mukanaan kantamasta perinnetiedosta ja yhteydestä luontoon.

Naisten metsäkohtaamisissa syvennetään ja uudistetaan paitsi omaa metsäsuhdetta, myös suhdetta itsen. Tavoitteena on löytää ilmaisuvälineitä ja harjaannuttaa taitoja itselle merkityksellisten kokemusten näkyväksi tekemiseen ja taideperustaiseen jakamiseen. Naisten metsän tuloksena syntyy joustava konsepti jatkokehittämistä varten. Konsepti voi mallintaa Naisten metsä -ryhmien perustamista erilaisissa matkailu-, hyvinvointi- ja koulutuspalveluissa.



*Metsän syli. Paikka, jossa äänet ovat soinnussa, pitävät hereillä tai tuudittavat uneen. Paikka, jossa valo siivilöityy, heijastaa tai herättää ja jossa värit ovat ihmeellisiä ja keskenään hyvässä sovussa. Kuva: Sirkka Laitinen, 2021.*



*Geokätkö "Metsän aarre"-retken lähtökohtana. Kuva: Maijaleena Palosaari, 2021.*



*Metsän aarre. Aarteet voivat olla runoja, piirustuksia, esineitä luonnon materiaaleista, kauniita kiviä, pahkoja, kaarnapaloja tai pieniä oksia. Kuva: Mirja Hiltunen, 2021.*



*Metsä minussa, minä metsässä. Olemme yhtä ja kuitenkin toista. En voi elää ilman metsää mutta metsä voi hyvin ilman minua. Kuva: Sirkka Laitinen, 2021.*



*Työryhmän ajatuksia, runoja ja kirjeitä metsälle. Kuva: Mirja Hiltunen, 2022.*

“

***Metsä tuoksuu ja on. Puitten rungot taputellaan ja halataan. Sammalet ja jäkälät ja kivet tunnustellaan.***

***Metsä on ihana olotila.***

***Sisaruuden kokeminen, nauru.***

***Diana, metsästyksen jumalatar, meidän suoelijamme.***

## info

### **Mirja Hiltunen**

*Kuvataidekasvatuksen professori, vaeltelija, yhdessätaiteilija, äiti ja mummo. Naisten metsä -pilottiin innostaja, naisten mukaankutsuja ja idean äiti.*

**Työryhmä:** Sirkka Laitinen, Maijaleena Palosaari, Pirjo Honkarinta, Marja Ervasti, Anitta Oinas, Leena Poikela, Kerttuli Saajoranta

*Hiltusen taiteellinen työskentely on yhteisöllistä ja yhteyttä myös ympäröivän luonnon kanssa rakentavaa, usein performatiivista. Installaatioissaan ja videoteoksissaan hän on käsitellyt usein ystävyyttä, vanhenemista ja sukupolvien välistä yhteyttä.*









Metsä on lajeineen, tunnelmineen ja tarinoineen rikas lähtökohta uusille palveluille matkailu- ja hyvinvointialoilla. Metsään liittyvän tiedon, taidon ja kulttuurin tuntemus yhdistettynä taiteen rohkeaan ja leikkisäänkin tulokulmaan avaa uusia kestävän kasvun näkymiä palvelutarjonnan laajentamiseen. Metsän ekosysteemipalvelut luovien alojen kestävänä potentiaalina -hankkeessa kehiteltyt uusien taideperustaisten palveluiden taimet ovat kaikkien toimijoiden vapaasti kasvatettavissa erilaisiin maaperiin ja metsiin.

TIMO JOKELA JA ANTTI STÖCKELL

ROVANIEMI 2022

