

Minna Niskakoski

Pandemian vaikutus lastensuojelun
asiakkaiden elämäntilanteisiin
lastensuojelun ammattilaisten
näkökulmasta

Pro gradu – tutkielma

Sosiaalityö

2022

Lapin yliopisto, yhteiskuntatieteiden tiedekunta

Työn nimi: Pandemian vaikutus lastensuojelun asiakkaiden elämäntilanteisiin lastensuojelun ammattilaisten näkökulmasta

Tekijä: Minna Niskakoski

Koulutusohjelma/oppiaine: sosiaalityö

Työn laji: Pro gradu -työ X Sivulaudaturtyö ___ Lisensiaatintyö ___

Sivumäärä: 67

Vuosi: 2022

Pro gradu -tutkielmassa tarkastellaan koronapandemian vaikutuksia lastensuojelun piirissä olevien asiakkaiden elämäntilanteisiin lastensuojelun ammattilaisten näkökulmasta. Tutkielman aineistona toimii PANDA-tutkimushankkeen ja sosiaalialan korkeakoulutettujen ammattijärjestö Talentian kanssa yhteistyössä kerätty kyselyaineisto.

Tutkielmassa tarkastellaan ensin pandemian vaikutuksia lastensuojeluun ja siellä toteutettavaan käytännön työhön. Tätä kautta pyritään hahmottamaan sitä, miten pandemia on vaikuttanut lastensuojelun palveluihin ja tätä kautta lastensuojelun asiakkaiden elämään. Toisena tutkielmassa tarkastellaan pandemian vaikutuksia lastensuojelun asiakkaiden elämäntilanteisiin.

Tutkielman aineistoa on analysoitu monimenetelmällisesti, sillä aineisto sisältää sekä määrällistä dataa, että avovastauksia. Avovastauksien analysointiin käytetään aineistolähtöistä sisällön analyysia ja määrällisiä vastauksia lähestytään pylväskuvioiden ja khii neliö -testin avulla SPSS ohjelmaa hyödyntäen. Analyysi on jaettu kuuteen teemaan, joiden avulla pyritään luomaan kuvaa siitä, miten pandemia on vaikuttanut lastensuojelun piirissä olevien asiakkaiden elämäntilanteisiin.

Tutkielman johtopäätöksissä voidaan todeta, että pandemia on voimakkaasti vaikuttanut lastensuojelun piirissä olevien asiakkaiden elämäntilanteisiin. Pääasiallisiksi huoliksi koskien asiakkaita lastensuojelun ammattilaiset ovat nostaneet perheiden tilanteet, vanhempien jaksamisen, mielenterveys- ja päihdeongelmat, lasten etäkoulun ja huolet koskien palveluilta. Lastensuojelun ammattilaisten asiakasmäärät ovat olleet pandemian aikana nousussa. Analyysissa on noussut esiin, että asiakkaiksi tuleminen haasteet eivät ole suoranaisesti muuttuneet, mutta asiakkaiden tilanteet ovat yhä haasteellisimpia ja ongelmat ovat syventyneet. Asiakkaita on jättänyt saapumatta sovittuihin tapaamisiin ja lastensuojelun ammattilaiset arvioivat asiakkaita pudonneen palveluista. Asiakkaiden olemassa olevat ongelmat ovat kohdanneet pandemian aikana takaiskuja tai ratkaisuprosessit ovat pysähtyneet kokonaan. Lastensuojelun ammattilaisten mahdollisuudet asianmukaisten palveluiden tarjoamiseen asiakkaille ovat analyysin mukaan heikentyneet.

Pro gradu -tutkielmani tulokset luovat huolestuttavaa kuvaa pandemian vaikutuksista lastensuojelun piirissä olevien asiakkaiden elämäntilanteissa. Tämä saa pohtimaan onko virusta vastaan asetetut rajoitukset olleet liian tiukkoja ottaen huomioon sen pitkän aikavälin seuraukset.

Avainsanat: lastensuojelu, pandemia, poikkeustila

Sisällysluettelo

1 Johdanto	1
2 Lastensuojelu ja pandemia	4
2.1 Pandemian vaikutukset lastensuojelun palveluihin	4
2.2 Muutokset asiakasmäärissä ja palveluntarpeessa	10
2.3 Muutokset käytännön työssä	11
3 Lastensuojelun asiakkaat ja pandemia	17
3.1 Muuttunut palveluntarve ja uudet haasteet	17
3.2 Pandemian vaikutus lastensuojelun asiakkaisiin	19
4 Tutkimuksen toteuttaminen	28
4.1 Tutkimustehtävä	28
4.2 Aineisto ja aineiston analyysi	28
4.3 Tutkimuksen eettisyys	31
5 Aineiston analyysin tulokset	33
5.1 Pandemian vaikutukset yleisesti asiakkaiden elämäntilanteisiin	33
5.2 Pääasialliset huolet asiakkaista pandemian aikana	35
5.3 Uudet asiakkaat, haasteet ja ongelmat	41
5.4 Saapumatta jättäneet, pudonneet ja kokonaan kadonneet asiakkaat	47
5.5 Olemassa olevien ongelmien pahentuminen pandemian aikana	51
5.6 Palveluiden vastaanottaminen ja tarjoaminen	54
6 Johtopäätökset ja pohdinta	60
7 Lähteet	64

Kuva 1 Pandemian vaikutukset asiakkaiden elämäntilanteisiin yleisesti (n=120)	33
Kuva 2 Pandemia-ajan palveluiden muutoksen vaikutus asiakkaiden elämäntilanteisiin (n=120) .	34
Kuva 3 Asiakasmäärän kasvu (n=119)	42
Kuva 4 Pandemiaan liittyvät ongelmat ja haasteet (n=119)	43
Kuva 5 Saapuminen tapaamisiin (n=119).....	47
Kuva 6 Pudonneet asiakkaat (n=120).....	49
Kuva 7 Kokonaan kadonneet asiakkaat (n=118)	50
Kuva 8 Ratkaisuprosessit jo olemassa olleissa ongelmissa pandemian aikana (n=120)	51
Kuva 9 Ratkaisuprosessien takaiskut (n=120)	52
Kuva 10 Hengenvaaralliset seuraukset (n=119).....	53
Kuva 11 Halukkuus palveluiden vastaanottamiseen (n=118)	55
Kuva 12 Mahdollisuudet palveluiden tarjoamiseen (n=117)	55
Kuva 13 Mahdollisuudet palveluiden tarjoamiseen (n=119)	57
Kuva 14 Palveluiden tarjoaminen (n=119).....	58

1 Johdanto

Vuonna 2019 käynnistynyt koronaviruspandemia on kiistatta merkittävin maailmanlaajuinen tapahtuma rauhan aikana (Toros & Falch-Eriksen 2020, 1). Pandemia on vaikuttanut rajusti maailmantalouteen, erilaisiin sosiaalisiin tapahtumiin ja johtanut lukuisten ihmisten kuolemaan. Pandemialla on ollut erityisen haavoittava vaikutus sosiaalityöhön, sillä pandemia vahingoittaa erityisesti yhteiskunnan jo valmiiksi huonossa asemassa olevia ihmisiä. (Amadasun 2020.) COVID-19-pandemia on esimerkiksi voimistanut ja korostanut rakenteellista eriarvoisuutta kuten köyhyyttä ja rasismia (Haffejee & Levine 2020, 1). Pandemian esiin tuomat yhteiskunnalliset eriarvoisuudet eivät ole uusia, mutta pandemia on tuonut niitä enemmän esiin (Abrams & Dettlaff 2020, 304).

Pandemialla on ollut yllättäviä ja ristiriitaisia vaikutuksia sosiaalialan organisaatioihin. Sosiaalityöntekijät näkevät pandemian suurimmat vaikutukset tarjoamissaan palveluissa ja ovat nostaneet esiin kriisin keskellä olevansa huolissaan organisaatioidensa ja asiakkaidensa tulevaisuuden puolesta. Pandemian alkuvaiheessa ei osattu ennakoida kuinka suuri määrä avuntarvitsijoita tulee lopulta olemaan. (Abrams & Dettlaff 2020, 302–303.) Pandemian aikana työskennelleiden lastensuojelun työntekijöiden kohtaamien esteiden ymmärtäminen voi valottaa haavoittuvammassa asemassa olevien lasten ja perheiden tuen tarpeita (Renov ym. 2021, 2).

Koronapandemian ensimmäinen aalto lähti leviämään Suomessa nopealla tahdilla keväällä 2020 ja tällä on ollut merkittäviä vaikutuksia yhteiskuntaamme. Suomeen julistettiin hallituksen toimesta poikkeustila 16.3.–16.6.2020. Poikkeustila on vaikuttanut niin ihmisten arkeen kuin sosiaali- ja terveydenhuollon järjestämiseen. Kansalliset rajoitustoimenpiteet otettiin käyttöön viruksen leviämisen estämiseksi. Peruskoulut siirtyivät 18.3.2020 etäopetukseen, joka kesti lopulta kaksi kuukautta. Syksyllä 2020 koulut palasivat lähiopetukseen ja rajoitustoimenpiteitä purettiin. Tämä poikkeuksellinen ajanjakso on vaikuttanut perheiden ja lasten arjen rakenteisiin ja tuonut muutoksia perheiden turvaverkkoihin. Tämä haastaa perheiden hyvinvointia. Sosiaali- ja terveydenhuollon palveluiden supistaminen vuoden 2020 keväällä herätti huolen siitä, että perheiden ongelmat saattavat jäädä piiloon. (Tiili ym. 2020, 1.)

Kriisien aikana julkisilla palveluilla on velvollisuus valvoa ja vaalia lapsen suojelun oikeuksien toteutumista. Tämän toteutumiseksi, joudutaan mukautumaan uusiin haasteisiin

sekä vastaamaan niihin ja räätälöimään kriisitilanteeseen sopivia käytäntöjä. (Toros & Falch-Eriksen 2020, 2.) Lastensuojelun palveluilla on ollut tärkeä rooli perheiden tukemisessa pandemian aikana (Renov ym. 2021, 1). Voidaan olettaa, että COVID-19-pandemia ei tule olemaan lajissaan viimeinen (Romakkaniemi ym. 2021, 13). Pandemian vaikutuksia on näin ollen tärkeää tutkia, jotta osamme varautua mahdollisiin uusiin pandemioihin tai katastrofeihin paremmin ja luoda sellaisia käytäntöjä, jotka toimivat myös poikkeusaikoina. On tärkeää ymmärtää miten poikkeusolot vaikuttavat työntekijöihin ja asiakkaisiin niin lyhyellä kuin pitkälläkin aikavälillä.

COVID-19-pandemia ja siitä seurannut sosiaalisen etäisyyden vaatimus on perusteellisesti häirinnyt sosiaalityötä lastensuojelussa. Pandemia on tuonut mukanaan lastensuojelun sosiaalityöntekijöille ja heidän esihenkilöilleen monimutkaisia käytännöllisiä ja moraalisia ongelmia, siitä miten vastata lapsien ja heidän perheidensä tarpeisiin sosiaalisen etäisyyden aikana. (Ferguson ym. 2021.) Globaali pandemiakriisi altistaa lapset, jotka tarvitsevat lastensuojelun suojatoimenpiteitä vakaville riskeille. Nämä lapset kohtaavat suurempia riskejä ja ovat haavoittuvampia. Lastensuojelua haastaa viruksen lisäksi yhteiskunnallinen uhka, jotka julkisten palveluiden on pystyttävä tunnistamaan ja puuttumaan. Lapset voivat joutua sellaisen haitan kohteeksi, joka olisi voitu normaalioloissa välttää kokonaan, jos kriisiä ei käsitellä johdonmukaisesti ja niin, että se ottaa huomion lasten oikeuden suojeluun. (Toros & Falch-Eriksen 2020, 2.)

Tässä pro gradu -tutkielmassa tarkastellaan koronapandemian vaikutuksia lastensuojelun palveluihin ja lastensuojelun asiakkaiden elämään sosiaalialan ammattilaisten näkökulmasta. Tutkielman tarkoituksena on kartoittaa, miten pandemia on vaikuttanut lasten ja perheiden elämään pandemian keskellä. Pro gradu -tutkielmani aineistona toimii PANDA-hankkeen ja Talentian yhteistyössä kerätty kyselyaineisto vuodelta 2021. PANDA-tutkimushankkeen tarkoituksena on kuvata koronaviruspandemian luomia muutoksia sosiaalihuollon organisaatioissa sekä sosiaalityön ammattilaisten ja asiakkaiden toiminnassa.

Suorien sosiaalipalveluiden tarjoajat todistivat yhteiskunnan haavoittuvimpien ja eristäytyneiden kamppailua pandemian alkuvaiheessa. Sosiaalityöllä voi pandemian aikana olla tärkeämpi rooli kuin koskaan ennen. Sosiaalityöntekijät ovat tiedostaneet vakavia haittoja, joita jo valmiiksi heikossa asemassa olevat ihmiset ovat olleet vaarassa kokea pandemian aikana. Sosiaalityöntekijöiden kokemukset pandemian eturintamasta vaativat

näin ollen syvää huomiota. Sosiaalityöntekijät nostavat esiin, että pandemia paljastaa suurimpia yhteiskunnallisia epätasaisuuksia. Tuloerot ovat lisääntyneet jo valmiiksi haavoittuvassa asemassa olevien väestöryhmien keskuudessa. (Abrams & Dettlaff 2020, 302–303.)

Pro gradu -tutkielma alkaa sen kartoittamisella, miten pandemia on vaikuttanut lastensuojelussa toteutettavaan käytännön työhön ja palveluihin. Tarkastelen muutoksia palveluissa, asiakasmäärissä ja palveluntarpeessa sekä muutoksia käytännön työssä. Tämän tarkastelun jälkeen siirrytään tarkastelemaan pandemian vaikutuksia lastensuojelun piirissä oleviin asiakkaisiin. Pyrin tarkastelemaan asiakkaiden kokemia uusia haasteita pandemian aikana ja miten nämä haasteet ovat muuttaneet asiakkaiden palveluntarpeita. Tutkielmassa pyritään hahmottamaan sitä, miten pandemia on vaikuttanut lastensuojelun asiakkaiden elämäntilanteisiin. Tutkielmassa käytetään kotimaisen kirjallisuuden lisäksi myös laajasti kansainvälistä tutkimusaineistoa. Tutkielmassa on siis tärkeää ottaa huomioon, että kussakin maassa koronatilanne ja käytössä olleet rajoitustoimenpiteet ovat voineet poiketa esimerkiksi Suomen tilanteesta ja käytössä olleista rajoitustoimenpiteistä.

Seuraavassa tutkielman osassa siirrytään analysoimaan aineistoa. Aineistosta olen valinnut tarkasteltavaksi 14 väittämää ja 2 avovastausta osiosta, jossa on kysytty kysymyksiä nimenomaan asiakkaisiin liittyen. Näiden väittämien ja avovastausten avulla työssä kartoitetaan pandemian vaikutuksia lastensuojelun asiakkaiden elämäntilanteisiin. Olen jakanut väittämät ja avovastaukset kuuteen eri alaotsikkoon ja teemaan. Ensimmäinen teema on pandemian vaikutukset yleisesti asiakkaiden elämäntilanteisiin, jossa tarkoituksena on tarkastella, miten pandemia on yleisellä tasolla vaikuttanut asiakkaiden elämäntilanteisiin. Toinen teema pyrkii selvittämään, millaisia ovat olleet pääasialliset huolet asiakkaista pandemian aikana lastensuojelun ammattilaisten näkökulmasta. Kolmas teema tarkastelee, ovatko asiakasmäärät lisääntyneet ja onko pandemia luonut asiakkaille uudenlaisia haasteita ja ongelmia, jotka johtuvat nimenomaan pandemiasta. Neljännessä teemassa kartoitetaan, onko pandemian aikana pudonnut tai kadonnut kokonaan asiakkaita. Viidennessä teemassa tutkitaan, onko asiakkaiden jo olemassa olevissa ongelmissa tapahtunut muutoksia. Kuudes ja viimeinen teema tarkastelee lastensuojelupalveluihin liittyviä kysymyksiä. Näiden teemojen alla pystytään laajasti hahmottamaan, miten pandemia on vaikuttanut lastensuojelun palveluihin ja asiakkaiden elämäntilanteisiin. Tutkielman lopuksi esitellään tutkimuksen johtopäätökset.

2 Lastensuojelu ja pandemia

2.1 Pandemian vaikutukset lastensuojelun palveluihin

Pandemia on vaikuttanut niin arkielämäämme kuin eri sosiaalipalveluiden järjestämiseen. Tässä alaluvussa kartoitetaan, miten pandemia on vaikuttanut lastensuojelun palveluihin. Pandemian vaikutuksia kartoitetaan kotimaisen ja kansainvälisen tutkimuksen avulla. Vaikutusten tarkasteleminen hahmottaa sitä, miten nämä muutokset ovat vaikuttaneet lastensuojelupalveluiden piirissä olevien asiakkaiden elämäntilanteisiin.

Lastensuojelun palvelujärjestelmä muodostuu avohuollon tukitoimista, sijaishuollosta, huostaanotosta ja jälkihuollosta. Palvelujärjestelmänä lastensuojelu on laaja kokonaisuus. Palvelujärjestelmän tarkoituksena on tukea ja edistää lapsen kasvua ja kehitystä. Palvelujärjestelmän toiminen edellyttää suunnitelmallisuutta. Perheiden tukeminen toteutetaan palvelujärjestelmässä sellaisilla tavoilla, josta lapsi ja perhe hyötyvät kaikista eniten. (Terveyden ja hyvinvoinninlaitos, lastensuojelun palvelujärjestelmä.)

COVID-19-pandemiasta on tullut maailmanlaajuinen pandemia, joka on vaikuttanut lastensuojelupalveluihin monissa maissa. Pandemialla on ollut suuri vaikutus lastensuojelupalveluiden järjestämiseen niin korkean tulotason maissa kuin pienituloisissa maissa. Useimmat järjestelmät kohtasivat jonkinasteisia häiriöitä tai muutoksia palveluissa. (Katz ym. 2021, 1–2.) Virossa on toteutettu tutkimus, jossa on tarkasteltu lastensuojelua ja pandemiaa. Tutkimuksen havainnot viittaavat siihen, että lastensuojelun palveluiden käytännöt olivat pandemian alkaessa huonosti varautuneita valvomaan johdonmukaisesti lapsen oikeuksia. Tutkimuksen päälöydöksiä ovat, että lastensuojelun työntekijät olivat tietämättömiä, miten suhtautua suojatoimiin ja päätöksentekoon kriisitilanteissa. (Toros & Falch-Eriksen 2020.) Saksalaisessa tutkimuksessa lastensuojelusuunnitelmista pandemian aikana on noussut esiin, että lastensuojelun toimiminen pandemia-ajalla toteutettiin kuitenkin edelleen korkealla prioriteetilla (Jentsch & Gerber 2022, 10).

Pandemia on lisännyt lastensuojelun työntekijöiden työmäärää. Virossa lastensuojelun työntekijät kertoivat työmääränsä lisääntyneen niin että heidän tuli työskennellä myös iltaisin ja viikonloppuisin. Jotkut vastaajista kertoivat työskentelevänsä kellon ympäri. (Toros & Falch-Eriksen 2020, 5.)

Sosiaalialan korkeakoulutettujen ammattijärjestö Talentia ry on toteuttanut pandemian alkuvaiheessa toukokuussa 2020 kyselyn jäsenilleen koronapandemian vaikutuksista sosiaalipalveluihin. Kyselyyn vastasi yhteensä 1500 eri sosiaalipalveluissa työskentelevää ammattilaista. Kyselyn vastauksissa on tullut ilmi, että sosiaalialan ammattilaisilla on ollut huoli asiakkaidensa pärjäämisestä. Yli $\frac{3}{4}$ vastaajista ovat olleet huolissaan asiakkaidensa pärjäämisestä pandemian aikana. Ammattilaiset ovat kokeneet, että asiakkaiden tilanteiden selvittäminen on vaikeutunut. Iso osa kyselyyn vastanneista on tuonut ilmi, että asiakkaat tarvitsisivat mahdollisesti enemmän tukea kuin mitä he pystyivät siinä hetkessä tarjoamaan. (Ahonen ym. 2020, 16.)

Lastensuojelun ammattilaisten tuli sopeutua lyhyessä ajassa uusiin työoloihin ensimmäisen pandemia aallon aikana. Aiemman kokemuksen puuttuessa, tällaisissa tilanteissa toimimiseen edellytettiin työntekijöiltä kekseliäisyyttä ja improvisaatioita lastensuojelun ja tartuntojen ehkäisemisen yhteensovittamisessa. Tilannetta hankaloitti se, että henkilösuojaimia ja tarvittavia laitteita etäyhteydenpitoon tuli vain saataville pandemian alkuvaiheessa vähitellen. (Jentsch & Gerber 2022, 9.) Pandemia loi työntekijöille uusia stressinkohteita. Suojavarusteiden saamisen viivästyminen oli haaste monille osastoille. Tämä on ajanut lastensuojelun työntekijät esimerkiksi ompelemaan vapaa-ajalla maskeja itselleen. (Renov ym. 2021, 5.)

Tulevaisuuden muuttuessa yllättäen epävarmaksi määritteli se elämää pandemian ajalla. Sosiaalityöntekijöiden tutut ja vakaat työtavat, joiden avulla he ovat ennen arvioineet työnsä tehokkuutta, ovat korvautuneet epävarmuudella omasta turvallisuudestaan ja standarteistaan. Sosiaalityöntekijät loivat ja muotoilivat improvisoinnin avulla uusia suhdekäytäntöjä, kykyään olla ystävällisiä ja pyrkiä saavuttamaan läheisyyttä myös sosiaalisen etäisyyden vallitessa. Tällaisesta improvisoinnista ja uudelleenmuotoiluista on tärkeää ottaa oppia. Näiden oppien avulla voi olla mahdollista uudistaa käytäntöjä parempaan suuntaan ja lisätä sosiaalityöntekijöiden mahdollisuutta parantaa palvelunkäyttäjien elämää. (Ferguson ym. 2021.)

Haasteita ja huolia pandemian vaikutuksista lastensuojelussa on noussut esiin esimerkiksi aliraportoinnista, lasten kohtaaman kaltoinkohtelun lisääntymisestä, haasteina lastensuojelupalveluiden järjestämisessä ja työvoiman turvassa pitämisessä. Pandemian aikana lasten kohtaamat riskitekijät näyttivät lisääntyneen ja lastensuojelujärjestelmien vastaaminen näyttäytyi puutteellisena. Pandemia lisäsi lasten kohtaamia riskejä, mutta silti

useimmissa maissa lastensuojeluilmoitusten määrä väheni kuitenkin tilapäisesti. (Katz ym. 2021, 1–2.) Lastensuojeluilmoitusten vähenemiseen pandemian aikana on voinut vaikuttaa se, että perheet viettävät aikaa paljon kotona keskenään, jolloin ulkopuolisen tahon ei ole mahdollista nähdä lapsen oireilua (Rissanen ym. 2020, 34). Lastensuojeluilmoitukset vähenivät sulkuajoina myös Australiassa, mutta lisääntyivät kun rajoituksia lievennettiin. Sama ilmiö on huomattu aiemmin myös koulujen loma-aikoina. (Australian Institute of Health and Welfare 2021, 4.)

Virolaistutkimukseen osallistuneet lastensuojelun työntekijät kantoivat huolta palveluiden keskeyttämisestä, erityisesti perheterapian ja lastenpsykiatrian palveluiden keskeyttämisestä. Pandemian alussa suurin osa palveluista keskeytettiin kokonaan määräajaksi, vaikka palveluiden oli luvattu jatkuvan esimerkiksi puhelimitse. (Toros-Falch-Eriksen 2020, 6.) Suomessa pula terapiapalveluista on pahentunut pandemian myötä, ja tämä on luonut vaikeuksia sijoitetuille lapsille. Etäyhteydellä toteutettava terapia on myös luonut haasteita. (Wennberg ym. 2020, 10.) Palveluiden muuttuminen etänä toteutettaviksi sekä palveluiden supistaminen on kuormittanut erityisesti lastensuojelua, avohuoltoa ja kiireellisiä sijoituksia (Rissanen ym. 2020, 34).

Haavoittuvia perheitä palvelevien kansalaisjärjestöjen toiminta pandemian aikana on herättänyt huolta Yhdysvalloissa. Kansalaisjärjestöillä on ollut keskeinen rooli haavoittuvien perheiden tukemisessa ennen pandemiaa. Pandemia johti monien palveluiden keskeyttämiseen eivätkä kansalaisjärjestöt pystyneet mukautumaan täysin vastaamaan kaikkien osanottajien tarpeisiin. Kansalaisjärjestöjen palveluiden heikkenemiseen vaikutti palveluiden toimittamisen rajoitukset, jotka johtuivat pandemian tuomista rajoituksista ja rahoituksen muutoksista. Kansalaisjärjestöjen toiminnan keskeytyminen on vaikuttanut myös lastensuojelun palveluihin. (Gilbertson ym. 2020, 5.)

Virolaistutkimukseen osallistuneiden lastensuojelun työntekijöiden vastauksista nousee esiin monia hankaluuksia tunnistaa avuntarpeessa olevat perheet. Tämä on ollut haastavaa jo ennen pandemiaakin. Kommunikaatio puhelimitse tai viestien kautta ei välttämättä tuo esiin kaikki tarpeellisia yksityiskohtia perheen tilanteesta. Perheet saattoivat myös piilotella todellista tilannettaan, joten heidän pärjäämisensä arviointi oli vaikeampaa lastensuojelun työntekijöille. Näin ollen lastensuojelun työntekijöillä on ollut vaikeuksia tunnistaa uudet avun tarpeessa olevat perheet tai pandemian vuoksi vaaroille alttiit lapset. Tämä on

osoittautunut lastensuojelun yhdeksi vaikeimmaksi tehtäväksi pandemian aikana. (Toros & Falch-Eriksen 2020, 4–5.)

Virossa on pandemian aikana tunnistettu vakavasti ilmiöksi sijaishuollossa olevien lasten karkaamisen. Sijaishuollosta karanneiden lasten paikallistaminen, luottamuksen rakentaminen ja hoitokontekstien turvaamisen on ollut haastavaa jo ennen pandemiaa. Pandemian aikana tämä ryhmä ei ole saanut tarpeeksi suojatoimenpiteitä. (Toros & Falch-Eriksen 2020, 4.)

Suomessa syksyllä 2020 kunnat ovat arvioineet kodin ulkopuolisten sijoituksen nousseen 39 prosenttia pandemian vuoksi. Vuonna 2021 kunnista 24 prosenttia on vastannut kiireellisten sijoitusten nousseen. Kunnista yksi neljäs osa on arvioinut, että talvella 2021 sopivan sijaishuoltoapaikan löytymisessä lapselle on ollut haasteita. Talvella 2021 kunnista 17 prosenttia on kertonut pandemian aiheuttaneet sijaishuoltoapaikoissa henkilöstövajeita. (Eriksson ym. 2021, 6.) Lastensuojelulaitoksissa on pandemian aikana ollut huolta siitä, miten saada henkilökunnan sairastuessa pätevää henkilökuntaa sijaistamaan sairaana olevia. Kiireellisten sijoitusten lisääntyessä kasvaa tarve epidemiavapaisiin sijoituspaikkoihin, joissa on tarpeeksi pätevää henkilökuntaa (Rissanen ym. 2020, 36–37). Korvaavan sijaishuoltoapaikan löytäminen sijoitettuna olevalle sairaalle tai virukselle altistuneelle lapselle on ollut vaikeaa. (Wennberg ym. 2020, 10).

Yhdysvaltalaiseen tutkimukseen pandemian vaikutuksista lastensuojelun työntekijöiden työhön osallistuneet lastensuojelun työntekijät ovat kertoneet haasteista lasten sijoittamisessa sijaiskoteihin. Tutkimuksessa on noussut esiin, että lasta sijoittaessa ei ole ollut tarjolla niin paljoa vaihtoehtoja sijaishuoltoapaikoissa kuin ennen on ollut. Haastetta lisäsi entisestään se, jos lapsi on testattu koronaposiiviseksi. Eräs vastaajista kertoo, että yksikään sijaishuoltoapaikka ei halua sairasta tai altistunutta lasta, koska sijaishuoltoapaikan työntekijät eivät halua vaarantaa itseään tai perhettään. Yksi vastaajista kertoo, että lapselle, joka on altistunut virukselle, on ollut miltei mahdotonta löytää sijoituspaikkaa. (Renov ym. 2021, 5–6.)

Sijoitettujen lasten vanhempia ja sisarusten tapaamisten järjestämisessä on tullut ilmi vaikeuksia (Wennberg ym. 2020, 10). Englannissa sijaishuollossa olevien lasten kontaktit omiin perheenjäseniinsä keskeytettiin pandemian alussa. Tämä aiheutti tuskaa lapsille, heidän perheilleen sekä myös sosiaalihuollon henkilökunnalle. Kontaktit perheisiin

palautettiin kuitenkin useimmilla alueilla eri tavoilla, kun kokoontumisrajoituksia helpotettiin. (Ferguson ym. 2021.)

Sijoitettuna olevien lasten ja heidän vanhempiensa tapaamisten koordinoimisessa on noussut esiin haasteita yhdysvaltalaisessa tutkimuksessa pandemiasta ja lastensuojelusta. Koronarajoitusten vuoksi sisätiloihin ei ollut pääsyä, joten työntekijät järjestivät tapaamisia perheille ja heidän sijoitetuille lapsilleen ulkona. Kun vuoden 2020 lopulla sääolosuhteet muuttuivat, yksityisten turvallisten vierailukohteiden löytäminen oli vaikeaa. Yksi tutkimukseen osallistuneista vastaajista kertoo, että he lopettivat kaikki vierailut useamman kuukauden ajaksi. Huomiota tuli kiinnittää myös vanhempien vierailuiden aikana siihen, voiko vanhempi esimerkiksi halata lastansa. Tutkimukseen osallistunut vastaaja kertoo, että alle viisivuotiailla lapsilla oli erilaiset vierailusäännöt heidän ikänsä tuoman haavoittuvuuden vuoksi. Vanhempien lasten tapaamiset järjestettiin riippuen alueen koronatilanteesta. Toinen vastaaja nosti esiin huolen siitä miten biologinen vanhempi voi luoda siteen sijoitettuna olevaan pieneen vauvaansa, kun tapaamisilla vauva ei näe vanhempien kasvoja suojaimien alta. (Renov ym. 2021, 5–6.)

Lastensuojelun palveluntuottajat ovat nostaneet esiin, että poikkeustilanteen alussa toteutettu viestintä ei ole ollut riittävää ja se oli usein ristitiiraista tai epäselvää. Palveluntuottajien tuli kuitenkin pohtia, miten turvata sijaishuollossa olevien lasten oikeus vierailla kotona ja tavata läheisiään. Lastensuojeluyksikössä voi olla eri kunnista sijoitettuja lapsia ja tämä on voinut johtaa siihen, että lapset ovat olleet keskenään eri asemassa, riippuen siitä miten kunnat ovat tulkinneet pandemiaan liittyviä liikkumisrajoituksia. Lapsi saattoi päästä kotiin tapaamaan perhettään, kun taas toisesta kunnasta sijoitettu lapsi joutui jäämään lastensuojeluyksikköön. Lastensuojeluyksiköt joutuivat punnitsemaan voivatko lapset vierailla kotonaan niin kuin aiemmin oli suunniteltu. Lasten, joiden kohdalla valmisteltiin sijoituksen lopettamista, kotikuntoutuksen toteuttaminen oli riski, sillä sen nähtiin olevan riski saada tartunta. Näin ollen kotikuntoutuksen toteuttaminen oli vaarassa. (Heino ym. 2020, 2–3.) Suomessa talvella 2021 kunnista 42 prosenttia raportoi epäselvyyksistä sijaishuollossa olevien lasten yhteydenpidon käytännöistä lapselle läheisiin henkilöihin. Syksyllä 2020 kunnista 24 prosenttia ovat arvioineet yhteydenpidonkäytäntöjen olleen epäselviä. (Eriksson ym. 2021, 6.)

Virukselle altistuneiden lasten karanteenien toteuttaminen lastensuojeluyksikössä nähtiin Suomessa haasteellisena. Yksiköillä ei välttämättä ollut lasten karanteeni toteuttamiseen

sopivia tiloja. (Heino ym. 2020, 5.) Lastensuojelulaitoksilla oli vaikeuksia järjestää erillisiä eristystiloja lapsille, jotka olivat saaneet positiivisen tuloksen. Lapsilla, jotka asuvat esimerkiksi laitoksessa on paljon lähikontakteja, joka on johtanut siihen, että lapset ovat joutuneet toistuvasti karanteeneihin. Tämä häiritsi lasten koulunkäyntiä ja muita tapaamisia. (Hilda ym. 2021.) Sijoitettujen lasten koulunkäynnissä on ilmennyt haasteita pandemian vuoksi, joka osaltaan johtuu siitä, että yhteistyö koulun ja lastensuojelulaitosten välillä on ollut kankeaa (Wennberg ym. 2020, 10).

Pandemia ja sen tuomat rajoitukset ovat vaikuttaneet tuomioistuinten toiminnan vähentymiseen Australiassa. Tämä on johtanut siihen, että jotkut oikeusprosessit ovat voineet viivästyä ja vaikuttaa lasten sijoittamiseen ja sijaishuollossa asuvien lasten poistamiseen ja perheiden yhdistämiseen. (Australian Institute of Health and Welfare 2021, 3.)

Vuoden 2020 syksyllä kunnista 58 prosenttia ovat arvioineet, että sijaishuollossa olevan lapsen ja sosiaalityöntekijän väliset tapaamiset ovat vähentyneet pandemian aikana. Luku on hieman vähentynyt vuoden 2021 talvella, jolloin kunnista 41 prosenttia arvioi tapaamisen vähentyneen ainakin jossain määrin. (Eriksson ym. 2021, 6–7.) Pandemia on näyttänyt vaikuttavan negatiivisesti erityisesti sijoitettuna olevien lasten elämään monissa maissa. Sijaishuollossa olevat lapset ovat jo valmiiksi erityisen haavoittuvassa asemassa oleva ryhmä (Uliando & Mellor 2012, 2281).

Lastensuojelun palveluissa on esiintynyt hankaluuksia palveluiden toteuttamisessa ja päätöksenteossa pandemian aikana. Erityisesti koronavirusta vastaan luodut suojatoimenpiteet ovat häirinneet lastensuojelutyön toteuttamista. Lastensuojelun ammattilaisten on tullut nopeasti sopeutua uuteen tilanteeseen, jotta lasten oikeus suojeluun ei vaarantuisi. Osaltaan pandemia on myös lisännyt työmäärää lastensuojelussa, vaikka monissa maissa lastensuojeluilmoitusten on todettu tilapäisesti vähentyneen. Tämä voi kertoa siitä, että perheiden mahdolliset ongelmat ovat jääneet osittain piiloon. Erityisesti sijaishuollossa on pandemian aikana esiintynyt monia epäselvyyksiä, ja tämä on vaarantanut sijaishuollossa olevien lasten oikeuksia. Sijoitetut lapset ovat jo valmiiksi haavoittuvassa asemassa oleva ryhmä, joten heidän oikeuksiensa toteutumiseen tulisi kiinnittää erityistä huomiota.

2.2 Muutokset asiakasmäärissä ja palveluntarpeessa

Sosiaalipäivystyksessä alkuvuodesta 2020 kiireelliset lastensuojelutoimenpiteet kasvoivat maltillisesti Suomessa. Kolmasosa vastaajista arvioi, että kiireelliset lastensuojelutoimenpiteet ovat lisääntyneet. Sosiaalipäivystyksen työntekijöistä seitsemän prosenttia on arvioinut kiireellisten lastensuojelutoimenpiteiden kasvaneen merkittävästi. (Kivipelto ym. 2020, 3.)

Poikkeustilanteen pitkittyessä on arvioitu, että lastensuojelun palveluiden ja perhe- ja kasvatusterapioiden tarve tulee kasvamaan (Rissanen ym. 2020, 3). Poikkeustilanteissa perheiden avuntarve on lisääntynyt. Sosiaalihuollon kantokyvyn riittävydestä on huolehdittava poikkeustilanteen jälkeen. Kriisin aikana syntyneisiin ongelmiin tulee tarjota pitkäjänteistä tukea. (Lastensuojelun keskusliitto 2020 1–2.)

Vuoden 2020 syksyllä Suomessa kunnista 33 prosenttia on kertonut, että uusien asiakkaiden määrä lastensuojelussa on kasvanut. Talvella 2021 kunnista 40 prosenttia kertoo asiakasmäärien nousseen ajasta ennen pandemiaa. Kuntien arviot palvelutarpeen lisääntymisestä ovat samansuuntaisia: syksyllä kunnista 33 prosenttia arvioi nousua palveluntarpeessa ja talvella 2021 kunnista 44 prosenttia näki palvelutarpeen nousseen. (Eriksson ym. 2021, 2.)

Syksyllä 2020 toteutetussa kyselyssä perhekeskuksen ammattilaisille nousee esiin, että verrattuna vuoden 2019 syksyyn, palveluntarve on kasvanut lapsiperheiden sosiaalipalveluiden vastaajien mukaan 48 prosenttia, vastanneista 43 prosenttia on vastannut palveluntarpeen pysyneen ennallaan ja vähentyneen 5 prosenttia. Lastensuojelun ammattilaista 57 prosenttia on nähnyt palveluntarpeessa kasvua ja 39 prosenttia on vastannut sen pysyneen ennallaan. (Hastrup ym. 2020, 51.) Australiassa on arvioitu, että pandemian sosiaaliset ja taloudelliset vaikutukset voivat johtaa lisääntyneeseen palveluntarpeeseen. Pandemian vaikutuksen voivat kuitenkin samalla vaikeuttaa palveluiden saamista. (Australian Institute of Health and Welfare 2021, 8.)

Erityisesti poikkeustilanteen alkaessa perheet ovat oma-aloitteisesti peruneet palveluitaan. Tämä voi johtaa siihen, että avun tarvetta tulee jäämään piiloon. Ohjeistus kotona pysymiseen on otettu joissakin perheissä vakavasti. Tämä voi johtaa siihen, että, apua ei haeta edes sellaisissa tilanteissa, jossa sitä todella tarvittaisiin. Näin ollen pienikin avuntarve

voi lopulta kumuloitua isoksi palveluntarpeeksi. Huomiota tulee kiinnittää siihen, että perheet, jotka ovat pärjänneet arjessaan ennen pandemiaa juuri ja juuri pystytään tunnistamaan ja tarjoamaan sekä turvaamaan heille riittävät tukitoimet. (Lastensuojelun keskusliitto 2020, 3–4.) Asiakkaiden palveluntarpeiden on ennustettu lisääntyvän. Samaan aikaan huolta on kuitenkin herättänyt se jääkö perheiden avuntarpeet piiloon.

Koronapandemian pitkittyessä vaarana on, että perheiden ongelmia jää piiloon. Tämä voi johtaa myöhemmässä vaiheessa äkilliseen palveluiden tarpeen kasvuun. Suomessa kunnat ovat arvioineet, että lastensuojelupalveluiden tarpeessa on ollut kasvua. Asiakasmäärien nousuun on voinut vaikuttaa esimerkiksi pandemian vaikutus perheiden taloudellisiin tilanteisiin ja pandemian tuomat erilaiset rajoitustoimenpiteet virusta vastaan.

2.3 Muutokset käytännön työssä

Useissa kansainvälisissä tutkimuksissa on nostettu esiin, että sosiaalisen etäisyyden vaatimukset ovat häirinneet heidän työtään merkittävästi. Sosiaalisen etäisyyden vaatimus on vaikeuttanut esimerkiksi kotikäyntien toteuttamista. Tässä alaluvussa käydään läpi eri maiden käytännön työn toteuttamista etänä pandemian ja sosiaalisen etäisyyden aikana ja työn toteuttamisessa ilmenneitä haasteita. Kansainvälisissä tutkimuksissa heijastuu se, että pandemian aikana on tullut olla luova ja keksiä ratkaisuja työn toteuttamiseksi erilaisten rajoitusten vallitessa.

Yhdysvaltalaiseen tutkimukseen osallistuneet lastensuojelun työntekijät toivat tutkimuksessa esiin uusia tapoja tukea perheitä pandemian aikana. Jotkut virastot ottivat yhteyttä asiakkaisiinsa ennakoivasti, kysyäkseen onko heillä kaikki hyvin. Eräässä virastossa soitettiin kaikille asiakkaille viimeisen kuuden kuukauden ajalta ja varmistettiin, että heillä on kaikki mitä he tarvitsevat. Virastot hyödynsivät ne resurssit, joita heillä on käytössään ja kehittivät uusia strategioita, joilla voivat vastata perheiden tarpeisiin. (Renov ym. 2021, 6.)

Lastensuojelun työntekijöiden roolit olivat hyvin moninaisia perheiden tukemisessa pandemian aikana. Virolaiseen tutkimukseen osallistuneet lastensuojelun työntekijät kertoivat, että heidän tuli ottaa haltuunsa eri rooleja kuten psykologin, opettajan ja

terapeuttien rooleja, kun julkiset palvelut olivat sulun takia kiinni. (Toros-Falch-Eriksen 2020, 6.)

Pandemian tuoma sosiaalisen etäisyyden vaatimus on haastanut lastensuojelutyöhön kuuluvien kotikäyntien toteuttamista. Kotikäyntien toteuttamisen käytännöt vaihtelivat eri maissa. Kotikäyntien toteuttamisen tuomien haasteiden lisäksi lastensuojelun ammattilaisten tuli pohtia suojaimien käyttöön liittyviä kysymyksiä. Sosiaalityöntekijät ovat voineet joutua pohtimaan, miten toimia tilanteessa, joissa lapsiasiakas on pelästynyt kasvosuojainta. Sosiaalityöntekijän tulee pohtia suojaimen käyttöä tällaisissa tilanteissa. (Abrams & Dettlaff 2020, 303.)

Saksalaisessa tutkimuksessa lastensuojelusuunnitelmista pandemian aikana on tunnistettu kaksi laajempaa menettelytapaa toimia pandemian aikana. Ensimmäisessä menettelytavassa on punnittu tartuntojen ehkäisyyn ja lasten suojelun välillä. Kun ammattilainen alustavasti tarkastelee tapausta, tekee hän arvioinnin ja tasapainotusprosessin. Lapsen suojelemiseksi parhaat toimenpiteet tasapainotetaan parhaaseen mahdolliseen tapaan ehkäistä viruksen leviämistä. Tapauksia ohjattiin niin, että mitä suuremmassa riskissä lapsen nähtiin olevan sitä vähemmän huomiota, kiinnitettiin tartuntojen ehkäisyyn. Ammatillaiset asettivat lapsen suojelemisen etusijalle. Riskiarvioinnin laatuun on ollut tärkeää kiinnittää huomiota, sillä kontaktien vähentyminen on merkinnyt myös sitä, että mahdollisuudet saada tietoon perheiden pahentuneet tilanteet vähenivät. Toisessa menettelytavassa ammatillaiset yhdistivät ja sovittivat vaihtoehtoja yhteen. Tavoitteena ammatillisilla on ollut käyttää erilaisia edelleen saatavilla olevia analogisia ja digitaalisia kontaktivaihtoehtoja, tukipalveluita ja suojatoimenpiteitä perheen tilanteeseen ja sopivan suojelusuunnitelman laatimiseen lapsen turvallisuuden vaatimuksiin nähden. Jos palveluvaihtoehdot rajoittuivat esimerkiksi rajallisten teknisten laitteiden vuoksi, suojelusuunnitelmia mukautettiin vastaamaan tilanteeseen. (Jentsch & Gerber 2022, 10.)

Virossa kotikäyntien rajoitukset nähtiin lastensuojeluntyöntekijöiden näkökulmasta merkittävä rajoituksena työn toteuttamiselle. Lastensuojelun työntekijät näkivät, että kotikäynnit olivat usein välttämättömiä lasten suojelemiseksi. Tutkimukseen osallistuneet lastensuojelun työntekijät ovat kertoneet, että lapsen ollessa vaarassa kotikäynnit olivat sallittuja. Kotikäynntejä pyrittiin kuitenkin välttämään ja niitä suoritettiin vain viimeisenä keinona. Jotkut vastaajat kertoivat myös, etteivät suorittaneet fyysisiä tapaamisia ollenkaan

riippumatta lapsen vaaran asteesta. Osa vastaajista oli järjestänyt kotikäynnit tapaamalla lapsiaan ja heidän vanhempiaan ulkona. (Toros & Falch-Eriksen 2020, 3–4.)

Englannissa uusissa asiakastapauksissa, kun kyse ei ollut hätätilanteesta, asiakkaisiin otettiin yhteyttä ja selvitettiin, onko taloudessa oireilevia tai riskiryhmään kuuluvia henkilöitä ja tämän jälkeen suunniteltiin, miten käynnin kanssa edettäisiin. Kaikilla kotikäynneillä kehoitettiin käyttämään suojavaatetusta. Jotkut sosiaalityöntekijät kuitenkin kokivat tämän häiritsevän työskentelyä erityisesti pienten lasten kanssa ja päättivät olla käyttämättä suojavaatetusta. Kotikäynnit suoritettiin usein pelkästään ovella tai puutarhassa ja niitä täydennettiin virtuaalisella kierroksella kodissa, jossa mitattiin lapsen asuinoloja. Jo olemassa olevien asiakassuhteiden käytössä hyödynnettiin raportointijärjestelmiä, joiden avulla arvioitiin tapaamisten ja yhteydenottojen tarpeellisuutta sekä kiireellisyyttä. Arvioita päivitettiin ja tarkasteltiin uudelleen säännöllisesti. (Baginsky & Manthorpe 2021, 5.)

Erityisesti ensimmäisen sulkuajan aikana Englannissa sosiaalityöntekijät näkivät lapsia ja perheitä virtuaalisesti eivätkä ollenkaan kasvotusten. Osa sosiaalityöntekijöistä on kertonut, että ovat jatkaneet kotikäyntejä koko pandemian ajan. Tähän on vaikuttanut esimerkiksi heidän ammattietiikkansa. Sosiaalityöntekijät jatkoivat käyntejä perheiden luona, vaikka heillä oli riski saada tartunta ja levittää virusta myös omille perheilleen. (Ferguson ym. 2021.)

Kotikäynneillä keskeisenä keinona tartuntariskin laskemiseen oli tavata perheitä ulkoportailta tai pihalla. Osa sosiaalityöntekijöistä kävi kävelyllä lasten kanssa läheisissä puistoissa. Tapaamisten järjestäminen uudessa ympäristössä mahdollistaa uusia mahdollisuuksia yhteydenpitoon, keskusteluun sekä lasten ja perheiden tuntemiseen. Useat sosiaalityöntekijät ovat kertoneet, että avoimissa tiloissa kävely on luonut lapsille ja nuorille turvallisen olon kertoa intiimejä paljastuksia ja sellaisia riskejä ja haittoja, joista he eivät välttämättä ole aiemmin kertoneet. Perheen tapaaminen heidän pihapiirissään loi kuitenkin uusia huolia perheiden yksityisyydestä ja luottamuksellisuudesta. Eräs sosiaalityöntekijä nostaa esiin, että heti hänen saapuessaan paikalle oli naapuri esimerkiksi tullut pesemään autoaan pihalle. (Ferguson ym. 2021.)

Käytännön este turvaetäisyyden pitämiseksi kotikäynneillä oli pienet asunnot. Tämä vaikeutti selvästi kahden metrin turvaväli suositusta. Pienten lasten kohdalla, jotka eivät ymmärtäneet turvavälien pitämistä, oli niiden pitäminen vaikeaa. Sosiaalityöntekijöiden

työssä tärkeässä osassa on fyysinen kontakti ja kosketuskontakti. Erityisesti lapsilla, joilla on lisätarpeita, traumoja tai kokemuksia pahoinpitelystä etsivät työntekijöiltä todennäköisesti fyysistä kontaktia ja lohtua. Tällaisia lähestymisiä ei sosiaalityöntekijöiden mielestä voinut torjua. Sosiaalityöntekijät havaitsivat, että sellaiset lapset, joiden emotionaaliset tarpeet täyttyivät paremmin, eivät hakeneet heiltä samalla tavalla fyysistä kontaktia. (Ferguson ym. 2021.)

Virtuaalinen interventio sosiaalityössä voi olla parempi ratkaisu kuin se, että sitä ei järjestettäisi ollenkaan. Sosiaalityön ja lastensuojelun työn luonteeseen sekä jatkuvaan lasten ja perheiden kanssa työskentelyyn ei kuitenkaan välttämättä sovi pidemmällä aikavälillä virtuaaliset arvioinnit. Etäisyyden vaatimusten toteuttaminen voi sosiaalityössä ja muissa palvelualoissa vaikeuttaa valtuutettujen toimintojen suorittamista. (Caldwell ym. 2020, 212.)

Etätyö ja kontaktiton viestintä asiakkaiden kanssa ja näihin liittyvät haasteet olivat esillä myös virolaisessa tutkimuksessa lastensuojelusta ja pandemiasta. Työntekijät pyrkivät organisoimaan työtään uudelleen niin, että olisivat lasten ja perheiden saatavilla rajoituksista huolimatta. Kontaktiton viestintä loi haasteita lasten ja perheiden palvelutarpeiden arvioinnissa. Lastensuojelun työntekijät ilmaisivat huolensa siitä, etteivät nähneet perheitä kasvotusten ja eivät pystyneet näkemään heidän välittömiä tunteitaan. Puhelin tai videovälitteisessä keskustelussa ei välity perheiden välinen vuorovaikutus, tunneyhteydet tai reaktiot. Vastaajat nostivat esiin, ettei tällainen viestintäteknikka voi korvata henkilökohtaista vuorovaikutusta. Lastensuojelun käytännöt edellyttävät välillä kiireellistä päätöksentekoa, jonka toteuttaminen oli monimutkaista puhelimitse tai tekstiviestillä. Vuorovaikutuksen muuttuminen ja puutteellisuus oli johtanut vastaajien mukaan myös väärin ja perusteettomien päätösten tekemiseen, sillä he eivät olleet ymmärtäneet tarpeeksi perheiden hoitokontekstien monimutkaisuutta ja perheen tarpeita. Lasten ja perheiden motivointi puhelimitse oli myös osoittautunut haasteelliseksi. Lapsen mielipiteen selvittäminen lastensuojeluasioissa oli myös osoittautunut vaikeaksi. Vanhemmat saattoivat kieltää lasta kommunikoimasta puhelimitse tai netissä. Kommunikointi netissä tai puhelimesta oli haasteellista erityisesti pienten lasten kanssa. Tilannetta vaikeuttaa myös se, jos lapsi ei luota lastensuojeluun. (Toros & Falch-Eriksen 2020, 4.)

Yhdysvaltalaisessa tutkimuksessa on tutkittu pandemian vaikutuksia lastensuojelun työntekijöiden työhön. Tutkimuksessa haastateltiin 21 lastensuojelun työntekijää ja 16 hallinnossa työskentelevää henkilöä. Haastattelut toteutettiin aikavälillä heinäkuu 2020 –

tammikuu 2021. Useimmat osallistujat nostavat esiin muutokset lastensuojelun tarpeen arvioinnin prosesseissa. Muutoksia on huomattu esimerkiksi lasten tapaamisissa ja kotikäynneissä. Vastaajat nostivat esiin huolensa asiakkaiden yksityisyydestä, kun palveluita järjestettiin virtuaalisesti. Haasteena nousi esiin myös se, miten varmistua virtuaalisilla tapaamisilla, siitä että lapsi on todella yksin huoneessa, kun työntekijä halusi puhua lapsen kanssa yksityisesti ilman vanhempia. Eräs vastaajista nostaa esiin huolen siitä, että virtuaalisilla tapaamisilla he eivät näe, jos vanhemmat yrittävät piilotella jotakin. Nuorten lasten haastatteleminen virtuaalisesti oli myös haasteellista. Yksi vastaajista nostaa esiin, että nuoret lapset voivat olla hajamieleisiä, joten työntekijän voi virtuaalisesti olla vaikea saada lasta keskittymään ja kertomaan oleellisia asioita tilanteesta. (Renov ym. 2021, 4–5.)

Yhdysvaltalaiseen tutkimukseen osallistuneet lastensuojelun työntekijät ovat nostaneet esiin, että virtuaaliset palvelut ovat parantaneet joidenkin perheiden sitoutumista palveluihin (Renov ym. 2021). Toisessa yhdysvaltalaisessa tutkimuksessa havaittiin, että maaseudulla asuvilla perheillä, jotka olivat kaukana palveluista, oli helpompi päästä palveluiden piiriin, koska virtuaalisten alustojen käyttö oli lisääntynyt (Hilda ym. 2021).

Yhdysvaltalaisessa tutkimuksessa on noussut esiin, että virtuaalisten menetelmien käyttö näytti lisänneen yhteistyötä ja viestintää hoitajien, terveydenhuollon tarjoajien, yhteisöjen tukijärjestelmien sekä koulutus- ja oikeusjärjestelmien välillä. Tutkimukseen osallistuneet henkilöt kertovat, että kommunikaatio biologisten vanhempien, heidän lastensa ja sijaisvanhempien välillä on lisääntynyt virtuaalisten menetelmien käyttöönoton ansiosta. Virtuaalisten menetelmien hyödyntäminen näyttäytyi erityisen hyödyllisenä sellaisille biologisille perheille, jotka asuvat kaukana sijoitetusta lapsestaan. (Hilda ym. 2021.)

Viestintään ja yhteistyöhön pandemian aikana on liittynyt kuitenkin myös haasteita. Pandemian vuoksi virastoissa ja organisaatioissa jouduttiin ottamaan käyttöön uusia toimintatapoja ja menettelyitä henkilökunnan ja lasten turvaamiseksi. Näitä luotuja toimintatapoja ja menettelyitä kehitettiin sitä mukaan, kun ymmärrys viruksen altistumisriskeistä kasvoi. Ohjeiden muuttuminen tiheään tahtiin aiheutti työntekijöissä hämmennystä, koska he eivät tieneet mitä heiltä odotettiin. Työntekijät nostavat esiin, että sen hetkistä ohjeistusta oli vaikea löytää eikä sille ollut mitään keskeistä paikkaa. (Hilda ym. 2021.)

Pandemia ja työn toteuttaminen etänä on tuonut lastensuojelun käytännön työhön monia haasteita, joita on tullut esiin edellä olevissa kansainvälisissä tutkimuksissa. Haasteita on syntynyt esimerkiksi tarvittavien suojainten käytöstä ja sen pohtimisesta miten erityisesti pienemmät lapset näihin reagoivat. Kotikäyntien suorittaminen on yksi lastensuojelun tärkeimmistä tehtävistä, jotta pystytään varmistumaan lapsen kasvuolosuhteiden turvallisuudesta. Sosiaalisen etäisyyden vaatimus on kuitenkin häirinnyt näiden kotikäyntien toteuttamista. Erityisesti pienissä asunnoissa turvavälin pitäminen ei ole välttämättä mahdollista. Pienemmät lapset eivät myöskään välttämättä ymmärrä, etteivät saa tulla työntekijää lähelle. Kotikäyntejä toteutettiin mahdollisuuksien mukaan ulkona esimerkiksi puistoissa. Ulkona toteutettavissa tapaamisissa nousee esiin kuitenkin huoli asiakkaiden yksityisyydestä. Lapsen tapaaminen ulkona on myös joissain tapauksissa auttanut lasta kertomaan työntekijälle itselleen herkistä aiheista.

Siirtyminen virtuaalipalveluiden käyttöön on kuitenkin tuonut lastensuojelutyön toteuttamiseen joitakin hyötyjäkin. Perheet, jotka asuvat kaukana palveluista on helpompi saavuttaa lastensuojelun palveluita, kun niitä on toteutettu etänä. Tämä on voinut myös sitouttaa joitakin perheitä paremmin palveluihin.

3 Lastensuojelun asiakkaat ja pandemia

3.1 Muuttunut palveluntarve ja uudet haasteet

Edellisissä alaluvuissa on tarkasteltu muutoksia ja haasteita lastensuojelun palveluissa. Tässä alaluvussa siirrytään tarkastelemaan asiakkaiden näkökulmaa ja sitä, miten pandemia on vaikuttanut lasten ja perheiden elämään. Tämän avulla pyritään hahmottamaan perheiden kohtaamia haasteita ja muuttuneita palveluntarpeita pandemian aikana.

Pandemia on tuonut esiin uusia asiakasryhmiä, sellaisia perheitä, joiden vanhemmuus on niin sanotusti hukassa. Perheistä on tullut lastensuojeluilmoitus tai huoli-ilmoitus. Normaalien arjen tukirakenteiden puuttuessa, arki on voinut muuttua erittäin kaoottiseksi: unirytmit ovat kääntyneet, oikeaa ruokaa ei ole, joka on johtanut siihen, että lapset ovat väsyneitä ja nälkäisiä. Perheen vanhemmat eivät myöskään esimerkiksi ole pystyneet huolehtimaan lastensa koulunkäynnistä. (Wennberg ym. 2020, 8.) Pandemia on vaikuttanut perheiden normaaleihin rutiineihin ja monet vanhemmat ovat joutuneet ottamaan enemmän vastuuta lastenhoidosta (Australian Institute of Health and Welfare 2021, 11).

Yhdysvaltalaisessa tutkimuksessa on tarkasteltu lastensuojelupalveluiden piirissä olevien perheiden teknologista pääomaa sekä käytäntöjä pandemian aikana. COVID-19-pandemia on pahentanut joidenkin haavoittuvassa asemassa olevien perheiden vaikeuksia. Lastensuojelun palveluiden piirissä olevien perheiden osalta vaikeuksia on tuottanut erityisesti se, että palveluiden saatavuus on pandemian aikana ollut riippuvainen tieto- ja viestintäteknikasta. Tutkimuksessa on tuotu esiin, että jotkut perheet voivat vaikuttaa siltä, että he ovat haluttomia käyttämään tietotekniikkaa palveluidensa saamiseksi. Jotkut henkilöt voivat kuitenkin kokea tietotekniikan käyttämisen osaamattomuuden leimaavana. Perheiden haluttomuus vastaanottaa tietoteknisiä palveluita voi näin ollen johtua teknologisen pääoman puutteesta ja osaamattomuudesta. (Conrad & Magsamen-Conrad 2022, 18–19.) Perheillä, joilla ei ole ollut mahdollisuutta teknologisten laitteiden käyttöön pandemian aikana ovat tukitoimien tarjoamisen mahdollisuudet olleet vähäisiä. Tukipalveluiden puute voi olla jo valmiiksi heikossa asemassa oleville perheille erityisen haitallista, pandemian tuomien uusien stressien ja rajoitusten vuoksi. (Gilbertson ym. 2020, 5.)

Virossa lastensuojelun työntekijät ovat ilmaisseet huolensa pandemiakriisin luomista vaikeuksista perheille. Pandemia on vaikuttanut henkilökohtaisen elämän ja työelämän

tasapainottamiseen, lisännyt piiloväkivaltaa, mielenterveydellisiä ongelmia ja alkoholin väärinkäyttöä. Myös etäkoulu oli luonut haasteita joillekin perheille. Etätyön, kodinhoidon ja lasten etäkoulun hoitaminen oli monelle perheelle liikaa, erityisesti sellaisille perheille, jotka ovat kamppailleet jo ennen pandemiaa. Selviytymisen puute pandemian aikana loi stressiä, ylikuormitusta ja väsymystä erityisesti yksinhuoltajille. Tämä taas johti sairauksiin tai päihteiden väärinkäyttöön. Viron lastensuojelun työntekijät ovat myös tunnistaneeet perheitä, joilla on mennyt hyvin ennen pandemiaa, mutta päätyivät lastensuojelun asiakkaiksi pandemian aikana lähinnä lisääntyneen ahdistuksen vuoksi. Ahdistuksen syinä on noussut esiin pelko työpaikan menettämisestä, lasten etäkoulusta ja kaiken hoitamisesta kotona. (Toros & Falch-Eriksen 2020, 5–7.)

Vuoden 2020 maaliskuussa toteutettu sulkuaika Englannissa lisäsi perheiden stressiä ja ruokaköyhyyttä. Tämä johti siihen, että sosiaalityöntekijät tarjosivat enemmän aineellista apua kuin aikaisemmin. Avun saattaminen perheille helpottui ja nopeutui, koska sulkuajan aikana poistuivat tavanomaiset byrokraattisen hankaluudet esimerkiksi koskien ruokapankkien käyttöseteleiden hakemista. Ruuan ja lelujen toimittaminen perheiden ovelle sulkuajan aikana auttoi rakentamaan suhdetta erityisesti sellaisissa tilanteissa, jossa asiakkaalla ei ollut vielä asiakkuutta. Joillakin alueilla perhetukityöntekijät ovat laittaneet paljon aikaa siihen, että ovat saaneet toimitettua perheille ruokaa ja välttämättömiä tarvikkeita. Sosiaalityöntekijöiden roolit olivat uudelleen määritetty ja ne ovat korostaneet enemmän huolehtimista ja hyvinvointia. Tällaiseen työhön on jäänyt sosiaalityöntekijöiltä enemmän aikaa, kun uusia lastensuojeluilmoituksia oli saapunut vähemmän. Tämä on vähentänyt työmäärää pandemian alussa tilapäisesti. (Ferguson ym. 2021.)

Virolaistutkimuksessa nousee esiin uusien palveluiden tuottaminen, kuten perustarpeiden ylläpitäminen eli ruuan toimittaminen sitä tarvitseville perheille ja perheille, jotka olivat tartunnan vuoksi eristyksessä. Pandemia loi myös sellaisia työtehtäviä, jotka eivät liittyneet täysin lastensuojelutyöhön. Työntekijöiltä kuitenkin odotettiin osallistumista näihin työtehtäviin kuten partioimaan kadulla poliisin kanssa ja etsimään karanneita lapsia. (Toros-Falch-Eriksen 2020, 6.)

Yhdysvaltalainen tutkimus on nostanut esiin, että pandemia ja siihen liittyvät reagoitotoimenpiteet ovat johtaneet ennennäkemättömiin haasteisiin haavoittuvien lasten ja perheiden kanssa työskennellessä. Rajoitukset, jotka otettiin käyttöön viruksen leviämisen estämiseksi, pahensivat jo olemassa olevia terveydellisiä ja sosiaalisia eroja, joka johti

riskialttiiden perheiden ja lasten haavoittuvuuteen. Tutkimuksessa on tunnistettu aineellisten hyödykkeiden puute ja tulonmenetyt. Toinen tutkimuksessa esiin noussut isompi teema on lisääntynyt alttius väkivallalle. Huoli kohdistettiin lisääntyneeseen riskiin kohdata väkivaltaa ja väkivallan lisääntymiseen yhteisöissä. Kodissa tapahtuva hyväksikäytön lisääntyminen tunnistettiin olevan yhteydessä sosiaaliseen eristäytymiseen. Perheväkivalta on lisääntynyt myös aikuisten kesken. Joissakin tapauksissa väkivallalle altistuminen tapahtui kodin ulkopuolella poliisin tai armeijan toimesta, jotka panivat täytäntöön tiukkoja ulkonaliikkumirajoituksia. Kaiken kaikkiaan haavoittumassa asemassa olevat lapset ja perheet olivat todennäköisemmin alttiita väkivallalle. (Gilbertson ym. 2020, 4–5.)

Palveluiden siirtyminen pandemian aikana toteutettavaksi etänä on vaikuttanut joidenkin perheiden palveluiden saatavuuteen. Tukipalveluiden saamattomuus tästä syystä voi pahentaa monen perheen ongelmia entisestään. Pandemian aikana on tunnistettu sellaisia perheitä, joiden elämä on mennyt sekaisin, kun arjen normaalit tukirakenteet on olleet hukassa. Osaltaan perheiden kokemat haasteet ovat muokanneet sosiaalityön käytäntöjä uudelleen. Pandemian on todettu lisänneen väkivaltaa erityisesti haavoittuvassa asemassa olevien lapsien ja perheiden kohdalla.

3.2 Pandemian vaikutus lastensuojelun asiakkaisiin

Tässä kappaleessa tarkastellaan, miten pandemia on vaikuttanut perheiden elämään pandemian aikana. Tarkoituksena on tarkastella haasteita ja muutoksia, joita perheet ovat kokeneet pandemian aikana. Kappaleen loppupuolella tarkastellaan myös sijoitettuina olevien lasten kokemuksia. Tässä alaluvussa tuodaan esiin lastensuojelun asiakkaiden kokemuksia pandemiasta ja sen vaikutuksista heidän elämäntilanteisiinsa.

Pohjois-Amerikan lainkäyttöalueella sosioekonomisesti haavoittuvassa asemassa olevat perheet ovat usein lastensuojelujärjestelmän asiakkaita ja kohtaavat monia haasteita. Meneillään oleva pandemia ja sen tuomat terveystoimet ovat vaikuttaneet suuresti näiden perheiden elämään työttömyyden, eristäytymisen, koulujen ja päivähoitopaikkojen sulkeminen kautta. Näillä on ollut kielteisiä vaikutuksia lasten hyvinvointiin ja kehitykseen. (Caldwell ym. 2020, 208–216.)

Perheiden lisääntynyt stressi, pandemian vuoksi vähentyneet resurssit eri palveluissa sekä sosiaalinen etäisyys ovat voineet lisätä lasten riskejä kohdata hyväksikäyttöä ja laiminlyöntiä. Pandemian on tunnistettu vaikuttaneen sellaisiin perheisiin, joista ei välttämättä ole ollut aikaisempaa huolta ja perheisiin, joilla on jo ennen pandemiaakin ollut ongelmia. Tutkimuksessa on tunnistettu, että perheet, joissa on ennen pandemiaa esiintynyt esimerkiksi vanhempien mielenterveysongelmia, lasten hyväksikäyttöä tai laiminlyöntiä ovat ongelmat olleet vaarassa kärjistyä entisestään pandemian aikana. Pandemia on vaikuttanut myös siihen, että perheissä, joissa on esiintynyt esimerkiksi henkistä väkivaltaa lapsia kohtaan, eivät nämä lapset ole pandemian aikana päässeet pakenemaan hetkellisesti pois vanhemman luota esimerkiksi ystävien tai muiden perheenjäsenten luokse sosiaalisen etäisyyden vaatimuksen vuoksi (Heimann ym. 2021, 489–490.)

Kun keskitytään COVID-19 viruksen tuomiin välittömiin riskeihin ja epävarmuuteen, se voi hämmentää monissa maissa systeemistä pitkän aikavälin pohdintaa siitä, miten lastensuojelujärjestelmät voivat käsitellä paremmin perheiden haavoittuvuutta, köyhyyttä ja jatkuvaa eriarvoisuutta. Nykyiset pandemiatoimet näyttävät pikemmin asettavan etusijalle akuutit fyysiset terveysriskit kuin pitkäaikaiset vaikutukset lasten hyvinvointiin. Tiettyjen perheille tarjottavien palveluiden keskeyttäminen voi rajoittaa viruksen leviämistä, mutta palveluiden vähentäminen yhdistettynä paheneviin mielenterveydellisiin ja taloudellisiin ongelmiin voi kumota moninkertaisesti nämä edut. Tulevat kriisit voivat asettaa kaikista haavoittuvassa asemassa olevat perheet suurimmille välittömille ja pitkäaikaisille riskeille. Poliitikassa ja riskilaskelmissa tulisi ottaa huomioon pitkäaikavälin vaikutukset lasten hyvinvointiin. (Caldwell ym. 2020, 208–216.)

Koronapandemian pitkittyminen on vaikuttanut lastensuojelun piirissä olevien asiakasperheiden elämäntilanteisiin kuormittavasti. Pandemian on nähty haastavan perheenjäsenten sisäistä vuorovaikutusta, lisänneen vanhempien jaksamattomuutta, lasten koulukäyntiin liittyviä ongelmia ja lasten ja vanhempien mielenterveydellisiä ongelmia. Suomessa kuntien arvioiden mukaan lasten koulunkäyntiin liittyvät ongelmat ovat nousseet ajasta ennen pandemiaa 71 prosenttia. Pandemia on vaikuttanut vanhempien arjen hallintaan negatiivisesti. Syksyllä 2020 tutkimukseen osallistuneista kunnista 32 prosenttia on raportoinut vanhempien arjen hallintaan liittyvistä ongelmista. Vuoden 2021 talvella vastaava luku on noussut jo 54 prosenttiin. Vanhempien jaksamattomuus on noussut ajasta ennen pandemiaa 71 prosenttia. (Eriksson ym. 2021, 2–3.) Huoli vanhempien jaksamisesta

sekä pärjäämisestä tuottaa kasautuvaa painetta erilaisiin tukipalveluihin (Rissanen ym. 2020, 34).

Australiassa on tutkittu pandemian kokemuksia sellaisissa perheissä, joissa lapsilla on vaarana kokea pahoinpitelyä. Pandemian kokemusten selvittäminen tällaisissa perheissä ovat tärkeässä roolissa, kun määritetään miten haavoittuvassa asemassa olevia perheitä ja lapsia voidaan tukea haastavina aikoina. Tutkimukseen osallistui 11 vanhempaa, jotka ovat lastensuojelun palveluiden piirissä ja yhdeksän sosiaalialan työntekijää, jotka työskentelevät lasten ja perheiden terveystaloudessa ja tukevat perheitä lastensuojeluun liittyvissä asioissa. Erityisiksi pandemian stressitekijöiksi on tunnistettu rajoitukset, sosiaalinen etäisyys, huoli tartunnasta, taloudelliset vaikeudet ja palvelujen saatavuuden heikkeneminen tai muutokset näissä palveluissa. Pandemia on luonut ylimääräistä stressiä erityisesti sellaisille perheille, jotka joutuvat kokemaan huomattavaa sosiaalista ja taloudellista haittaa. (Fogarty ym. 2021.) Myös Suomessa palveluohjauksessa on tullut esiin, että lapsiperheiden taloudellisen tuen tarpeet ovat kasvaneet pandemian aikana (Rissanen ym. 2020, 34).

Australialaiseen tutkimukseen osallistuneet vanhemmat kertovat, etteivät päässeet tiettyihin palveluihin rajoitusten aikana. Kaikki perheet kertovat kasvokkain toteutettujen tapaamisten vähentyneen ja tapaamisten siirtyneen toteutettavaksi etänä. Vanhemmat, joiden lapsia asui sijaishuollossa, kertovat yhteydenottojen vähentyneen, eivätkä he olleet voineet tavata lasta kasvokkain. Vanhemmat ovat kuvailleet tämän olleen ahdistavaa. Perheet tarvitsivat lisätukea perustarpeisiin kuten ruuan, lääkkeiden ja vauvantarvikkeiden saamiseen. Myös taloudelliselle neuvonnalle ja tuelle on noussut tarve. Mielenterveyden tukitarpeet kuten huume- ja alkoholineuvonnan tarve ovat nousseet tutkimuksessa esiin. Sosiaalialan työntekijät tunnistivat, että perheet ovat olleet haavoittuvaisia jo ennen pandemiaa ja pandemia on lisännyt heidän kokemiaan haittoja entisestään. (Fogarty ym. 2021.)

Pandemian tuomilla stressitekijöillä oli merkittävä vaikutus perheiden mielenterveyteen sekä yleiseen hyvinvointiin. Vanhemmilla esiintyi huonoa mielialaa, turhautumista ja stressiä esimerkiksi vanhemmuudesta. Erityisesti vanhemmuuteen liittyvissä stressaavista asioista ei ollut juurikaan mahdollisuutta pitää taukoa. Vanhemmat ovat nostaneet haastatteluissa esiin myös lastensa hyvinvoinnin. Osa vanhemmista on huomannut, että lapset käyttäytyivät varovaisesti vieraiden ihmisten kanssa ollessaan tai he ovat olleet varautuneita paikoissa, joissa on ollut paljon ihmisiä. Osalla lapsilla oli esiintynyt ongelmia

nukkumisessa. Työntekijät nostavat esiin huolensa lasten turvallisuudesta, sillä stressi voi lisätä lasten kokeman kaltoinkohtelun määrää perheissä. Tutkimukseen osallistuneet vanhemmat ovat tunnistanee asioita, jotka ovat auttaneet heitä selviytymään pandemia-ajasta. Tällaisia asioita on ollut esimerkiksi itsensä pitäminen kiireisenä keskittymällä ruuanlaittoon, pelaamiseen, elokuvien katsomiseen ja lapsen kanssa olemiseen. Vanhemmat nostivat esiin, että kumppanin tuki on ollut myös tärkeässä osassa selviytymisessä. Kumppani pystyi tukemaan myös toisen vanhemman jaksamista esimerkiksi mahdollistamalla tälle omaa aikaa. (Fogarty ym. 2021.)

Virolaisessa tutkimuksessa on tarkasteltu sellaisten lasten kokemuksia pandemiasta, jotka ovat lastensuojelun palveluiden piirissä. Tutkimukseen osallistui kymmenen lasta, 9–15-vuotiaita tyttöjä ja poikia. Pandemiasta johtuvat epäsuorat vaikutukset lasten elämään nähtiin yleisesti haitallisina. Tutkimuksessa yhdeksi pääteemaksi on noussut etäkoulu. Kaikki tutkimukseen osallistuneet lapset siirtyivät etäkouluun keväällä ja syksyllä 2020. Yleisesti kokemukset etäkoulusta olivat negatiivisia. Lapset kokivat etäkoulun aikana puutteita ohjauksessa ja kokivat opiskelun ilman opettajaa vaikeaksi. Eräs tutkimukseen osallistunut lapsi kertoo, että opettajaan oli vaikea saada yhteyttä, joka vaikeutti tehtävien tekemistä ja oppimista. Lapset kokivat tehtävien lisääntyneen ja niiden olevan epämiellyttävämpiä. Eräs tutkimukseen osallistunut lapsi kertoo, että hänen arvosanansa ovat olleet etäkoulun aikana ”uskomattoman huonoja”. Opettajien epäluuloiset asenteet vaikuttivat myös lapsiin. Lapset kertovat, että opettajat edellyttivät lapsia lähettämään kuvia tehdyistä tehtävistä ja videoita fyysistä harjoituksista, mikä sai lapset kokemaan, että heihin ei luoteta. Haasteita lapsille tuotti myös joustavat koulutunnit ja tekniset ongelmat. Kaikkien lapsien perheillä ei ollut varaa parempaan nettiin. Hidas internet kuitenkin saattoi estää joidenkin verkossa suoritettavien tehtävien tekemisen. Puutteellinen ohjeistus ja tehtävien lisääntynyt määrä on heikentänyt lasten akateemista suoritusta. Positiivisina puolina etäkoulussa nähtiin yksilöllinen opiskeluaikataulu ja vanhempien tuen saaminen opiskeluun. Yksi tutkimukseen osallistunut lapsi kertoo, että etäkoulu on helpottanut hänen opiskeluansa, koska hän voi keskittyä tehtäviin ilman tiukkaa aikataulua. Toinen lapsi kertoo, että hänen arvosanansa on parantuneet, kun hänen äitinsä on voinut tukea hänen opiskeluaan. (Toros, 2021, 5.)

Virolaisessa tutkimuksessa tunnistettiin lapsen sosiaaliset tarpeet ja se, miten pandemia on niihin vaikuttanut. Lapsilla on ollut vaikeuksia ylläpitää tuttuja arkirutiineja, lapsilla oli

rajoitetusti aikaa viettää aikaa ystävien kanssa ja leikkiä ulkona. Tämä vaikutti joihinkin lapsiin emotionaalisesti ja lapset kuvailivat aikaansa kotona tylsäksi. Lasten harrastukset ovat myös keskeytyneet pandemian vuoksi. Yksi tutkimukseen osallistunut lapsi kertoo, että elämä ennen pandemiaa on ollut mielenkiintoisempaa ja monipuolisempaa. Suurin osa lapsista on noudattanut voimassa olevia koronaohjeistuksia kuten etäisyyden pitämistä ja kontaktien välttäminen. Pandemia vaikutti myös lasten ihmissuhteisiin. Lapset eivät voineet tavata ystäviään yhtä paljon kuin ennen. Kolme lapsista kertoo, että heidän suhteensa vanhempien ja sisarusten kanssa ovat huonontuneet pandemian aikana. Tämä johtuu pääosin siitä, että perheet ovat viettäneet paljon aikaa keskenään, kun lapset ovat olleet etäkoulussa ja vanhemmat etätöissä. (Toros 2021, 6.)

Virolaisessa tutkimuksessa nousee esiin myös lasten ajatukset heidän emotionaalisesta hyvinvoinnistaan. Lasten kertomuksissa nousee esiin suru, pelko, ahdistus, jännitys ja masentuneisuus. Ahdistusta lapsille loi rajoitukset, koulu ja opiskelu. Ahdistusta lapsille loi myös hämmennys vanhempien ja koulun odotuksista heitä kohtaan. Lapset ovat myös huomanneet vanhempiensa ahdistuksen lisääntyneen. Yksi tutkimukseen osallistuneista lapsista on kertonut kokeneensa yksinäisyyttä, ja tämä on vaikuttanut hänen motivaationsa suoriutua koulutehtävistä ja kotiaskareista. Jännitystä lasten keskuudessa aiheutti suhteet perheenjäseniin. Lapsilla esiintyi pelkoa siitä, että he tai heidän läheisensä saa koronatartunnan. (Toros 2021, 7.)

Lasten tuen ja avun tarve sekä mahdollisuudet saada näitä palveluita, vaihtelivat pandemian aikana. Seitsemän tutkimukseen osallistunutta lasta on kertonut, että eivät ole olleet pandemian aikana yhteydessä lastensuojelun palveluihin. Kolme lapsista on kuitenkin kertonut, että heillä olisi tarve kommunikoida, saada ohjausta ja tukea lastensuojelun työntekijältä. Yksi tutkimukseen osallistuneista lapsista on kertonut, että hän on kokenut, että lastensuojelun työntekijät eivät ole olleet kiinnostuneita hänestä. Lapsi pohtii, että lastensuojelun työntekijöillä ei ole välttämättä ollut aikaa hänelle, koska heillä on liikaa työtä. Lapsi tuo tutkimuksessa esille, että olisi toivonut, että työntekijät olisivat ottaneet häneen yhteyttä. Lapsi kertoo, että hänellä ei ole luottamuksellista suhdetta lastensuojelupalveluihin. Lapset, jotka olivat olleet yhteydessä lastensuojelun palveluihin, heistä kahden kokemus lastensuojelun työntekijöistä on ollut negatiivinen. Kokemukset ovat liittyneet lastensuojelun työntekijöiden syyttävään asenteeseen. Tutkimukseen osallistunut lapsi on tuonut ilmi, että jos työntekijä olisi ollut positiivisempi asenne, hän olisi ollut

halukkaampi puhumaan heidän kanssaan. Lapsien kuuleminen pandemian vaikutuksista lasten arkeen on tärkeää, jotta ymmärrämme pandemian vaikutuksia heidän arkielämäänsä (Toros 2021, 7–8.)

Pandemian alkuvaiheessa vuoden 2020 keväällä annettiin ohjeistus välttää lähikontakteja. Tämä sai osan asiakkaista perumaan varattuja aikoja ja suunniteltuja palveluita sekä kieltäytymään tarjotuista tukimahdollisuuksista. Osa asiakkaista saattoi pitkittää avun hakemista. Koronakevään aikana lapsiperheille tarkoitettuja palveluita ja lastensuojelua heikennettiin supistamalla palveluita, henkilösirroksilla ja muuttamalla palvelut pelkästään digipalveluiksi. Syksyllä 2020 toteutettiin kysely, jossa pyrittiin selvittämään koronapandemian vaikutuksia ammattilaisten näkökulmasta ja kokemuksia muutoksista palveluissa, yhteistyöstä ja asiakasperheiden tuentarpeista. Tutkimuksen tuloksia tarkastellessa kyselyyn vastanneet on jaettu kahdeksi ryhmäksi. Ensimmäinen ryhmä on lapsiperheiden sosiaalipalvelut, johon sisältyy lapsiperheiden sosiaalipalvelut, kasvatus- ja perheneuvonta, lapsiperheiden kotipalvelut, ehkäisevä perhetyö ja perheoikeudelliset palvelut. Toinen ryhmä on lastensuojelu, johon sisältyy tehostettu perhetyö sekä lastensuojelu. (Hastrup ym. 2020, 48–49.)

Kaikki kyselyyn vastanneet ovat arvioineet perheiden haasteiden lisääntyneen pandemian aikana. Lastensuojelussa 49 prosenttia vastaajista on arvioinut vanhemmuuden haasteiden kasvaneen. Vastaava luku lapsiperheiden sosiaalipalveluiden vastaajissa on 52 prosenttia. Tilanteen näki pysyneen ennallaan lastensuojelun vastaajista 49 prosenttia ja lapsiperheiden sosiaalipalveluissa 44 prosenttia. Kukaan vastaajista ei vastannut haasteiden vanhemmuudessa vähentyneen pandemian aikana. Lastensuojelun vastaajista 36 prosenttia on kertonut parisuhdeongelmien kasvusta ja lapsiperheisen sosiaalipalveluiden vastaajista 49 prosenttia. Päihteidenkäyttöön liittyvien tilanteiden kasvua näki kaikista vastaajista 30–40 prosenttia. Lastensuojelun vastaajista 31 prosenttia on vastannut perhe- ja lähisuhdeväkivaltaan liittyneiden tilanteiden noususta. Vastaava luku lapsiperheiden sosiaalipalveluissa on 24 prosenttia. Kyselyn tuloksissa nousee esiin, että vuoteen 2019 verrattuna yksinäisyyteen, mielenterveysongelmiin, turvattomuuteen sekä lasten ja nuorten pahoinvointiin liittyvät tapahtumat ovat lisääntyneet merkittävästi pandemian aikana. Lastensuojelun vastaajista 51 prosenttia on vastannut mielenterveysongelmiin liittyvien tapahtumien lisääntyneen. Turvattomuuteen ja yksinäisyyteen liittyvien tilanteiden nähtiin kasvaneen 44 prosenttia. Lapsiperheiden sosiaalipalveluissa 52 prosenttia on vastannut

mielenterveysongelmiin liittyvien tilanteiden lisääntyneen ja 50 prosenttia on vastannut yksinäisyyteen ja turvattomuuteen liittyvien tilanteiden lisääntyneen. Tilanteet, jotka liittyvät nuorten ja lasten pahoinvointiin nähtiin kasvaneen lastensuojelussa 57 prosenttia ja lapsiperheiden sosiaalipalveluissa 48 prosenttia. Taloudelliset vaikeudet näyttäytyivät kyselyn vastauksissa eniten perheitä kuormittavana tekijänä. Taloudellisiin vaikeuksiin liittyvät tilanteet nähtiin lisääntyneen pandemian aikana lapsiperheiden ja lastensuojelun vastanneiden mukaan 65 prosenttia. (Hastrup ym. 2020, 49–50.)

Avovastauksissa korostuu vanhempien jaksamisen ongelmat ja kasvanut palveluiden tarve. Vastaajat pohtivat, että jotkut ongelmista voivat tulla näkyviin vasta myöhemmässä vaiheessa. Kotipalveluiden resurssit on koettu jo ennen pandemiaa liian vähäiseksi, joten ennaltaehkäisevä tuki perheille on ollut jo ennen pandemiaa riittämätöntä. Osa vastaajista kertoo, että perheiden tilanteet ovat kriisiytyneet, joka on johtanut siihen, että lastensuojelun piiriin tulee lapsia ja nuoria, joiden tilanteet ovat yhä vaikeampia. Lapsiperheet ovat kohdanneet haasteita sovittaa yhteen etätyö, lasten etäkoulu ja kotityöt. Tämä on johtanut kouluikäisten lasten ja vanhempien nousseeseen kuormitukseen. (Hastrup ym. 2020, 58.)

Pandemian alkuvaiheessa yhdysvaltalaiset sosiaalityöntekijät ovat nosteen esiin huolensa, että lasten hyväksikäyttöä saattaa esiintyä nyt enemmän kuin koskaan ennen, mutta vähentyneet lastensuojeluilmoitukset johtavat siihen, että apua tarvitsevat lapset ja heidän perheensä jäävät näkymättömiksi. Raportoinnit perheväkivalta tapauksissa ovat vähentyneet, koska ihmiset eivät uskalla mennä sairaalaan tartuntariskin vuoksi. Piilossa olevat ongelmat kuten lasten hyväksikäyttö ja kotiväkivalta voivat johtaa siihen, että yhä useammat ihmiset kärsivät, mutta heillä ei ole pääsyä palveluiden piiriin. Sosiaalityöntekijät nostavat esiin, että suljettujen ovien takana tapahtumat asiat voivat aiheuttaa haasteita jo valmiiksi jännittyneille julkisille sosiaalipalveluille. (Abrams & Dettlaff 2020, 303.) Pandemian aikana on tunnistettu, että potilaat eivät välttämättä vieraile lääkäreiden ja terapeuttien luona, koska pelkäävät saavansa tartunnan. Tutkimuksessa on nostettu esiin, että on tärkeää kiinnittää huomiota siihen, että terveydenhuollon palvelut olisivat kaikille turvallisesti saavutettavissa. (Heimann ym. 2021, 490.)

Seuraavissa kappalaisessa keskitytään tarkastelemaan sijoitettujen lasten kokemuksia pandemiasta ja sen vaikutuksista heidän elämäntilanteisiinsa. Sijoitettujen lasten äänen tuominen esiin on erityisen tärkeää, koska he ovat jo valmiiksi heikossa asemassa oleva ryhmä.

Eteläafrikkalainen tutkimus on tarkastellut sijoitettuna olevien lasten kokemuksia pandemiasta. Pandemia ja siitä seuranneet rajoitustoimet ovat tuoneet esiin puutteita lasten suojelussa ja hoidossa. Sijoitettuna olevat lapset ovat erityisen huonossa asemassa, koska palvelut ovat häiriintyneitä ja koordinoimattomia pandemian vuoksi. Sijaishuollossa olevat lapset ovat riippuvaisia suojelujärjestelmistä, joten he ovat pandemian aikana erityisen haavoittuvassa asemassa. (Haffejee & Levine 2020, 1–2.)

Eteläafrikkalaisessa tutkimuksessa pyritään selvittämään sijoitettujen lasten kokemuksia pandemian ajalta ja selvittämään miten sijoitettujen lasten mukaan heidän hoitoansa voitaisiin parantaa ja mihin hoidossa tulisi jatkossa kiinnittää huomiota. Tutkimukseen osallistuneet sijoitetut lapset kertoivat pandemiasta johtuvan sulun aikana tunteneensa pelkoa, huolta ja vihaa virusta kohtaan. Osa tutkimuksen lapsista nosti esiin, että heillä on ollut toivottomuuden ja epämurkavuuden tunteita pandemian aikana. Lapset myös kokivat turhautuneisuutta, kun heidän tuli olla erillään perheistään eivätkä he voineet mennä kouluun. Kouluun liittyvät huolet nousivat esiin useissa lasten kertomuksissa. Lapset olivat huolissaan, miten sulkuaika vaikuttaa heidän tulevaisuuteensa ja koulutukseensa. Osa lapsista on nostanut esiin, että he ovat tunteneet olevansa kuin vankeja sulkuajan aikana ja kuin heitä rangaistaisiin jostain mihin he eivät ole voineet itse vaikuttaa. Lapset kokivat suurta huolta perheitään ja erityisesti sisarusiaan kohtaan. Erityisesti epätietoisuus perheen tilanteesta vaivasi monia. Eräs tutkimukseen osallistuneista lapsista pelkäsi, ettei näe enää perhettään ja pelkäsi heidän menehtyvän virukseen. Eräs tutkimukseen osallistunut lapsi nosti esiin huolen siitä, saiko hänen perheensä tarpeeksi ruokaa. (Haffejee & Levine 2020, 1–2, 6–8.)

Selviytyäkseen pandemiasta lapset hyödynsivät sisäisiä itsesäätelymekanismeja. Lapset harrastivat liikuntaa, lukemista, kuuntelivat musiikkia ja katsoivat televisiota. Näiden harrastusten kautta he olivat myös tekemisissä muiden lasten kanssa. Toisten kanssa oleminen leikin kautta oli tärkeää erityisesti nuorimmille lapsille. Joillekin vanhemmista lapsista auttaminen kotitöissä ja nuorempien lasten kotitehtävissä toi heille tunteen tarpeellisuudesta ja esti ikävystymisen tunteita. Edellä mainittujen selviytymiskeinojen lisäksi tärkeässä asemassa olivat rakenteelliset resurssit kuten esimerkiksi opetukseen osallistuminen netin välityksellä. Lapsia auttoi selviytymään myös tietoisuus siitä, että he ovat turvassa. (Haffejee & Levine 2020, 9.)

Edellä mainitut tutkimukset maalavat huolestuttavaa kuvaa niin avohuollon palveluissa olevista lapsista kuin sijoitettuna olevista lapsista pandemian aikana. Pandemia on vaikuttanut perheisiin, joissa on esiintynyt haasteita jo ennen pandemiaa, mutta myös sellaisiin perheisiin, joista ei ole ollut aiempaa huolta. Huolta on herättänyt lisääntynyt riski kokea kaltoinkohtelua perheessä ja mahdollisesti piiloon jäävät ongelmat. Perheet ovat kokeneet haastavana sen, että he hoitavat kaiken kotona, joka on voinut johtaa vanhempien kuormittumiseen. Etäkoulu on aiheuttanut haasteita monille lapsille. Kansainväliset ja kotimaiset tutkimukset tuovat esiin sen, että pandemia on ollut kaiken kaikkiaan haastavaa aikaa perheille.

4 Tutkimuksen toteuttaminen

4.1 Tutkimustehtävä

Tutkimukseni tehtävänä on tuottaa tietoa pandemian vaikutuksista lastensuojelun palveluihin ja lastensuojelun asiakkaiden elämäntilanteisiin. Tarkastelen aihetta sosiaalialan ammattilasten näkökulmasta. Rajaan tutkimuksen koskemaan perhesosiaalityössä ja lastensuojelussa työskentelevien sosiaalialan ammattilaisten vastauksia. Rajaan tutkimukseni nimenomaan perhesosiaalityöhön ja lastensuojeluun, koska olen erityisen kiinnostunut tarkastelemaan, millä tavoin pandemia on vaikuttanut juuri tällä kentällä. Tarkastelen vastauksia vertaamalla sosionomien ja sosiaalityöntekijän vastauksia ja pyrin selvittämään, löytyykö näiden vastaajaryhmien väliltä eroavaisuuksia.

Tutkimuksessa olen kiinnostunut tarkastelemaan esimerkiksi millaisia haasteita tai ongelmia lastensuojelun asiakkaat ovat kokeneet. Tutkimuksessa ollaan kiinnostuneita tarkastelemaan, onko pandemia pahentanut jo olemassa olevia ongelmia tai luonut uusia koronaan liittyviä ongelmia.

Tutkielmani kolme päätutkimuskysymystä ovat:

- Miten lastensuojelun ammattilaiset näkevät koronapandemian vaikuttaneen lastensuojelun asiakkaiden palveluihin?
- Miten pandemia on vaikuttanut lastensuojelun asiakassuhteessa olevien henkilöiden elämäntilanteisiin lastensuojelun sosiaalialan ammattilaisten näkökulmasta?
- Esiintykö sosionomien ja sosiaalityöntekijöiden vastauksissa eroavaisuuksia?

4.2 Aineisto ja aineiston analyysi

Tutkielmani aineistona toimii kyselyaineisto, joka on kerätty PANDA-tutkimushankkeen ja ammattijärjestö Talentian kanssa yhteistyössä. Kyselyt on toteutettu vuosina 2020 ja 2021. Kyselyt on lähetetty ammattiliitto Talentian jäsenistölle. Yhteensä kyselyä lähetettiin molempina vuosina noin 12 000 jäsenelle. Vuonna 2020 kyselyyn vastasi 439 sosiaalialan

ammattilaista ja vuonna 2021 vastauksia saatiin 409. Vastausprosentit jäivät lopulta hyvin pieniksi (3.3 %- 3.6 %). Tässä pro gradu -tutkielmassa perehdytään vuonna 2021 tehtyyn kyselyyn ja sen vastauksiin.

Vuoden 2020 ja 2021 kyselyihin on vastannut yhteensä 847 sosiaalialan ammattilaista, joista noin yksi neljäsosa on ilmoittanut työskentelevänsä perhesosiaalityössä tai lastensuojelussa. Tutkimuksessani tulen analysoimaan perhesosiaalityössä ja lastensuojelussa työskentelevien sosiaalialan ammattilaisten vastauksia. Vuonna 2021 näitä vastaajia on yhteensä noin 120.

Vuoden 2020 kyselylomake sisältää viisi temaattista osiota ja 65 kysymystä. Kyselylomakkeen alussa vastaajaa informoitiin tutkimuskäytännöistä ja pyydettiin suostumus tutkimusta varten. Tämän jälkeen kyselyssä selvitettiin vastaajan taustatietoja ja työympäristöä. Seuraavaksi kyselyssä kysyttiin ammatillisesta työstä ja organisaatiosta, asiakkaille tarjottavista palveluista, turvallisuudesta, työpaineista ja työ- ja yksityiselämän tasapainosta. Lopuksi kyselyssä kysyttiin yleisesti sosiaalialaa koskevista näkemyksistä. Vuoden 2021 kysely on hieman muokattu vaihtamalla osioiden paikkoja ja kysymyksiä tarkentamalla.

Tähän pro gradu -tutkielmaan olen valinnut vuoden 2021 kyselyaineistosta 14 väittämää ja kaksi avovastausta, jotka tukevat parhaiten tutkimuskysymyksiäni. Tutkielmassani tarkastelen opisto- ja amk-koulutettujen ja yliopistokoulutettujen vastaajien vastauksia. Kiinnostus näiden kahden ryhmän vastausten vertailemiseen on noussut vastaajaryhmien erilaisten työtehtävien perusteella. Yksi tutkielman tutkimuskysymyksistä pyrkii selvittämään, onko sosionomien ja sosiaalityöntekijöiden vastauksissa eroavaisuuksia. Määrällisen aineiston analysoinnissa käytetään pylväsdiagrammeja ja khii neliö -testiä. Khii neliö -testiä käyttämällä voidaan tarkastella, onko kaksi kategorista muuttujaa yhteydessä keskenään (Nummenmaa 2009, 305).

Sosionomi on ammattikorkeakoulun käyneen henkilön tutkintonimike. Sosionomit voivat sijoittua monipuolisesti erilaisiin tehtäviin sosiaalialalla. Yleisimpiä tehtäviä on esimerkiksi sosiaaliohjaus, lastensuojelu, varhaiskasvatus ja erilaiset hankkeet ja järjestökentän tehtävät. Lastensuojelussa sosionomien yleisiä ammattinimikkeitä on esimerkiksi lastensuojelulaitoksen ohjaaja, sosiaaliohjaaja tai perhetyöntekijä. (Talentia, sosionomi AMK.) Lastensuojelussa sosionomien työnkuvaan kuuluu esimerkiksi yhteistyössä

sosiaalityöntekijän kanssa palvelutarpeen arvioiminen, perhetyö ja avohuollon tukitoimien ja jälkihuollon toteuttaminen (Terveiden ja hyvinvoinninlaitos, lastensuojelun käsikirja).

Sosiaalityöntekijä on laillistetun ammattihenkilön nimike ja sosiaalityöntekijän ammattinimikettä saa harjoittaa sellainen henkilö, joka on suorittanut ylemmän korkeakoulututkinnon. Sosiaalityön tavoitteena on helpottaa ihmisten elämäntilanteiden vaikeuksia ja vahvistaa yksilöiden ja perheiden osallisuutta ja toimintaedellytyksiä. (Talentia, laillistettu sosiaalityöntekijä.) Sosiaalityöntekijän tehtäviä lastensuojelussa määrittää lastensuojelulaki ja sosiaalihuoltolaki. Lapsen asioista vastaavan sosiaalityöntekijän keskeisinä tehtävinä on toteuttaa lapsi – ja perhekohtaista lastensuojelua. Sosiaalityöntekijä koordinoi asiakkuuden kokonaisuutta. (Terveiden ja hyvinvoinninlaitos, lastensuojelun käsikirja.)

Kyselyaineisto, jota tulen käyttämään pro gradu- tutkielmani aineistona, sisältää avovastauksia ja valmiita vastausvaihtoehtoja. Tämän vuoksi tulen analysoimaan aineistoa laadullisella ja kvantitatiivisella analyysillä. Tarkastelen kyselylomakkeen avovastauksia aineistolähtöisen sisällönanalyysin avulla. Määrällisiä vastauksia tarkastelen pylväskuvioiden ja kii neliö testin avulla. Määrällisessä analyysissä tulen käyttämään SPSS-ohjelmistoa. Määrälliselle tutkimukselle on ominaista mittaaminen, tiedon strukturointi, saadun tiedon esittäminen numeroiden avulla, vastaajien suuri määrä ja objektiivisuus. Määrällinen tutkimus antaa yleisen kuvan muuttujien välisistä suhteista sekä eroista. (Vilka 2007, 13.)

Analyysissä käytän näin ollen monimenetelmällisyyttä. Monimenetelmällistä menetelmää käyttävät tutkijat käyttävät tutkimuksessaan kvantitatiivisia ja laadullisia tietoja tutkimuskysymykseen vastaamisessa. Monimenetelmän termi viittaa menetelmien yhdistämiseen yhdessä tutkimuksessa. (Hesse-Biber 2010, 3.)

Aineiston avovastauksia analysoin aineistolähtöisellä sisällön analyysillä. Sisällönanalyysi voidaan nähdä laadullisen tutkimuksen perusanalyysinmenetelmänä. Se voidaan nähdä niin yksittäisenä metodina kuin teoreettisena kehyksenä, jota voidaan käyttää erilaisissa analyysikokonaisuuksissa. Sisällönanalyysin avulla voidaan toteuttaa monenlaisia tutkimuksia. Sisällönanalyysin avulla pyritään luomaan tutkittavasta ilmiöstä kuvaus yleisessä ja tiivistetyssä muodossa. Sisällönanalyysillä pyritään kuvaamaan aineistoa sanallisesti. (Tuomi & Sarajarvi 2009, 91, 103, 106.)

Laadullisen analyysin ensimmäisessä vaiheessa tulee tarkasti rajata aineistosta ne asiat, joista on kiinnostunut ja joita haluaa tutkia. Aiheen tulee olla napakasti rajattu. Rajatusta ilmiöstä on kerrottava kaikki se mitä aineisto saa irti. On tärkeää, että tutkimustehtävä on linjassa aineistossa raportoitavien asioiden kanssa. Toisessa vaiheessa analyysiä aineisto litteroidaan ja koodataan. Tarkoituksena on jäsentää ja kuvata sitä mitä tutkijan mielestä aineistossa käsitellään. Kolmannessa analyysivaiheessa aineistoa luokitellaan, teemoitellaan tai tyypitellään. Luokittelun avulla on mahdollista järjestää aineistoa. Teemoissa painotetaan sitä, mitä kustakin tietystä teemasta on aineistossa sanottu. Aineistoa siis pilkotaan ja ryhmitellään tietyn aihepiirin mukaan. Tämä mahdollistaa aineistossa esiintyvien eri teemojen vertailun. (Tuomi ja Sarajärvi 2009, 92–93.)

Aineistolähtöinen sisällönanalyysi etenee useammassa vaiheessa. Ensin tulee pelkistää aineisto eli aineistosta tulee karsia pois epäolennaiset asiat. Pelkistäminen voi olla myös tiedon tiivistämistä tai pilkkomista osiin. Aineiston pelkistämistä ohjaa tutkimustehtävä. Toinen vaihe on aineiston klusterointi eli ryhmittely. Tässä vaiheessa aineistosta etsitään käsitteitä, jotka kuvaavat samankaltaisuuksia ja/tai eroavaisuuksia. Käsitteet, jotka käsittelevät aineistossa samaa asiaa yhdistetään luokaksi, joka nimetään käsitteellä, joka kuvaa niiden sisältöä. Ryhmittelyn avulla aineisto tiivistyy. Kolmannessa vaiheessa aineistosta luodaan teoreettisia käsitteitä eli abstrahoidaan. Aineiston perusteella löydetyn olennaisen tiedon avulla luodaan teoreettisia käsitteitä. Käsitteiden yhdistämisellä pyritään saamaan vastaus tutkimustehtävään. Pyrkimyksenä sisällönanalyysissa on luoda empiirisestä aineistosta käsitteellisempi näkemys siitä ilmiöstä, jotka tutkitaan. Johtopäätösten kirjoittamisessa tutkijan on ymmärrettävä se mitä asiat tarkoittavat ja merkitsevät tutkittavalle. Tutkittavien ihmisten näkökulma on oltava mukana kaikissa analyysin vaiheissa. (Tuomi ja Sarajärvi 2009, 109–113.)

4.3 Tutkimuksen eettisyys

Hyvä tutkimus on eettisesti kestävä ja tutkimusta ohjaa eettinen sitoutuminen (Tuomi ja Sarajärvi 2009, 127). Sosiaalityön tutkimuksessa korostetaan sitä, että eettisesti kestävä tutkimus ei saa aiheuttaa vahinko siihen osallistuville henkilöille. Lisäksi sosiaalityön tutkimuksessa korostetaan sitä, että tutkimuksen tulisi pyrkiä olemaan hyödyllistä ja

rakentavaa tutkimukseen osallistuvien henkilöiden kannalta. (Rauhala & Virokannas 2011. 238.)

Tutkimuseettisen neuvottelukunnan mukaan hyvää tieteellistä käytäntöä toteutetaan rehellisellä, huolellisella ja tarkalla työtavalla niin tutkimustyössä, tulosten tallentamisessa ja esittämisessä ja myös tutkimuksen ja sen tulosten arvioinnissa. Tutkimuksessa on sovellettava sellaisia tiedonhankinta-, tutkimus- ja arviointimenetelmiä, jotka ovat eettisesti kestäviä ja tieteellisen tutkimuksen kriteerien mukaisia. Tutkimustulosten julkaisussa on noudatettava avoimuutta ja vastuullista tiedeviestintää. (Tutkimuseettinen neuvottelukunta 2012.)

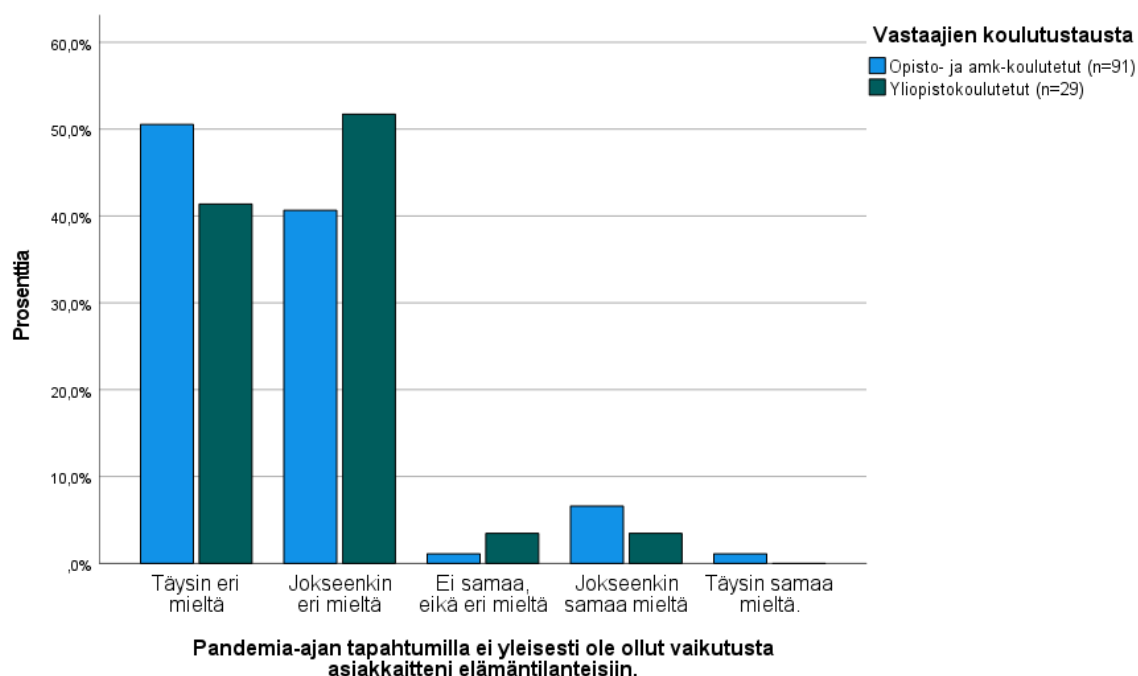
On tärkeää, että tutkimuksessa otetaan asianmukaisella tavalla huomioon aiempien tutkimusten ja tutkijoiden saavutukset. Tällä tarkoitetaan sitä, että heidän julkaisuihinsa viitataan oikealla tavalla ja heidän tutkimuksiensa saavutuksille tulee antaa niille kuuluva arvo ja merkitys omassa tutkimuksessa. Tutkimuksen tietoaineistot tulee tallentaa niin, että ne täyttävät tieteelliselle tiedolle asetettujen vaatimuksien tason. Tutkimus tulee suunnitella, toteuttaa ja raportoida tieteellisen tiedon vaatimusten edellyttämällä tavalla. Tutkimukselle tulee tarvittaessa hakea tutkimusluvat ja suorittaa mahdollinen eettinen ennakoarviointi. Mahdollisissa arviointi- ja päätöksentekotilanteissa, jossa he ovat esteellisiä, tutkijoiden tulee pidättäytyä. (Tutkimuseettinen neuvottelukunta 2012.)

Tutkielmani aineisto säilytetään salanasuojatulla muistitikulla. Säilytän muistitikkuja niin ettei sen ole mahdollista päätyä väriin käsiin. Aineistossa huomiota tulee kiinnittää avovastauksiin ja varmistua siitä, että vastauksissa ei tule esiin sellaisia tietoja, joista vastaajan voisi tunnistaa. Pysin tutkielmassani huolehtimaan siitä, että tutkimuseettisen neuvottelukunnat luomat hyvän tieteellisen käytännön ohjeet toteutuvat tutkielmani jokaisessa vaiheessa.

5 Aineiston analyysin tulokset

5.1 Pandemian vaikutukset yleisesti asiakkaiden elämäntilanteisiin

Aineiston analyysin ensimmäinen teema on pandemian yleisten vaikutusten tarkasteleminen. Tässä alaotsikossa tarkastellaan pandemian vaikutuksia yleisesti asiakkaiden elämäntilanteisiin kahden väittämän avulla. Analyysin avulla pyritään luomaan raamit sille, miten pandemia on koskettanut lastensuojelun asiakkaiden elämäntilanteita yleisesti.



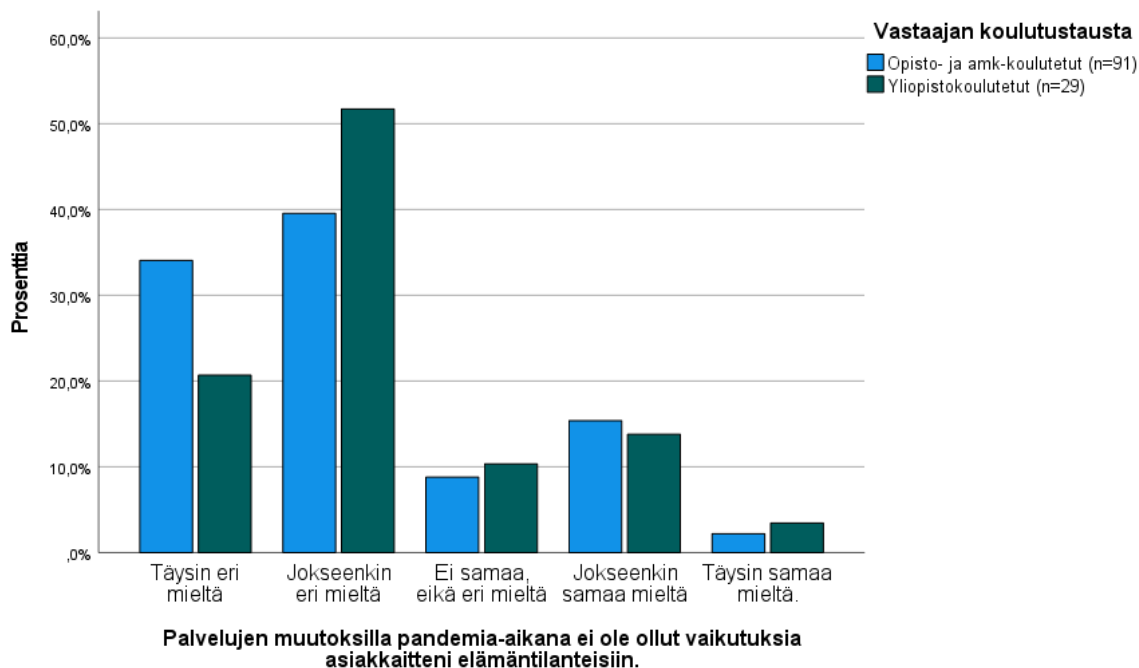
Kuva 1 Pandemian vaikutukset asiakkaiden elämäntilanteisiin yleisesti (n=120)

Kuviossa 1 tarkastellaan vastauksia väitteeseen: *pandemian tapahtumilla ei ole yleisesti ollut vaikutusta asiakkaideni elämäntilanteisiin*. Kuvion 1 vastausten perusteella opisto -ja amk-koulutetut ja yliopistokoulutetut sosiaalialan ammattilaiset ovat vastanneet väitteeseen saman suuntaisesti. Kuvion tulosten perusteella pandemialla on ollut vaikutusta asiakkaiden elämäntilanteisiin molempien ryhmien vastausten perusteella. Vastaajaryhmien välillä ei esiinny tilastollisesti merkitseviä eroja ($\chi^2 = 2424$; $df = 4$; $p = .66$). Vain pieni osa molempien

ryhmien vastaajista on vastannut, ettei pandemia ole vaikuttanut heidän asiakkaidensa elämäntilanteisiin.

Lapsiin ja nuoriin on kohdistunut monia koronan tuomia rajoituksia kuten koulujen sulkeminen, harrastusten ja muiden vapaa-ajan aktiviteettien keskeytyminen (Katz ym. 2020, 2). Jotkut perheet eivät välttämättä ole pystyneet sopeutumaan, kun arjen tukirakenteet kuten koulu puuttuvat, joka on voinut muuttaa arjen hyvin kaoottiseksi (Wennberg ym. 2020, 8). Virossa lastensuojelun työntekijät ovat tuoneet esiin huolensa pandemian tuomista vaikeuksista perheille. Koronapandemia on esimerkiksi lisännyt mielenterveydellisiä ongelmia, alkoholin väärinkäyttö ja piiloväkivaltaa. Pandemia on luonut haasteen perheille tasapainotella työelämän ja henkilökohtaisen elämän välillä. (Toros & Falch-Eriksen 2020.) Koronaviruksen leviämisen estämiseksi käyttöön otetut erilaiset rajoitustoimenpiteet ovat pahentaneet olemassa olevia sosiaalisia eroja, joka on johtanut riskialttiiden perheiden ja lasten haavoittuvuuteen (Gilbertson ym. 2020, 4). Pandemian on tunnistettu Suomessa kasvattaneen lapsiperheiden ja lastensuojelun asiakkaiden palveluntarvetta (Hastrup ym. 2020, 59). Pandemialla on ollut merkittäviä vaikutuksia lapsiperheiden arkielämään.

Kuva 2 Pandemia-ajan palveluiden muutoksen vaikutus asiakkaiden elämäntilanteisiin (n=120)



Kuviossa 2 tarkastellaan vastauksia väitteeseen: *Palvelujen muutoksilla pandemia-aikana ei ole ollut vaikutuksia asiakkaitten elämäntilanteisiin*. Kuvion 2 vastauksissa käy ilmi, että molempien ryhmien vastausten mukaan pandemian aiheuttamat muutokset palveluissa ovat vaikuttaneet asiakkaiden elämäntilanteisiin. Vastaajaryhmien välillä ei esiinny tilastollisesti merkitseviä eroja ($\chi^2 = 2,274$; $df = 4$; $p = .69$). Suurin osa vastaajista molemmissa ryhmissä on ollut väitteen kanssa, joko täysin eri mieltä tai jokseenkin eri mieltä. Vain pieni osa molempien ryhmien vastaajista on ollut väitteen kanssa jokseenkin samaa mieltä tai täysin samaa mieltä.

Sosiaali- ja terveydenhuollon palveluiden supistaminen vuoden 2020 keväällä on aiheuttanut huolta siitä, että perheiden vaikeudet voivat jäädä piiloon (Tiili ym. 2020, 1). Palveluiden muutoksilla pandemia-aikana voi olla kauaskantoisia vaikutuksia asiakkaiden elämäntilanteisiin.

Suomessa koronapandemia on pahentanut terapiapalveluiden saamista, ja tämä on ollut haasteellista sijoitettuna oleville lapsille. Terapian toteuttaminen etäyhteydellä ei ole ollut myöskään täysin ongelmaton. (Wennberg ym. 2020, 8.) Etelä-Afrikassa on tunnistettu, että sijoitettuna lapset ovat olleet erityisen haavoittuvassa asemassa pandemian aikana, koska palvelut ovat olleet häiriintyneitä ja koordinoimattomia (Haffejee & Levine 2020). Kuvion 1 ja 2 vastausten perusteella pandemialla sekä pandemian tuomilla muutoksilla palveluihin on ollut vaikutusta asiakkaiden elämäntilanteisiin. Opisto - ja amk-koulutettujen ja yliopisto koulutettujen ryhmien vastauksin välillä ei ole löytynyt tilastollisesti merkitseviä eroavaisuuksia.

5.2 Pääasialliset huolet asiakkaista pandemian aikana

Tämän alaotsikon alla tarkastellaan vastaajaryhmien pääasiallisia huolia asiakkaista pandemian aikana. Analyysia toteutetaan yhden avoimen kysymyksen vastauksilla. Kyselyssä sosiaalialan ammattilaisilta on kysytty, mikä on ollut vastaajan suurin huolenaihe asiakkaista pandemian aikana. Molempien ryhmien vastauksissa nousee esiin saman kaltaisia teemoja. Huolta on aiheuttanut mielenterveys- ja päihdeongelmien lisääntyminen, etäkoulusta aiheutuvat ongelmat, perheiden jaksaminen ja taloudelliset tilanteet ja

pandemian vaikutukset erilaisiin palveluihin. Opisto -ja amk- koulutetuilta vastauksia on tullut 75 ja yliopistokoulutetuilta 20.

Opisto- ja amk-koulutettujen vastauksissa yhdessätoista on otettu esiin mielenterveys- ja päihdeongelmat. Mielenterveys- ja päihdeongelmien lisääntymisestä koskevista huolista on kerrottu vastauksissa seuraavanlaisesti:

”Nuorten lisääntyneet mielenterveys ongelmat ja avun piiriin pääsemättömyys tällaisissa tilanteissa.” - Opisto- ja amk-koulutettu vastaaja 42

”Pandemian vaikutukset lasten kasvuun ja kehitykseen sekä etenkin mielenterveyden ongelmiin.” - Opisto- ja amk-koulutettu vastaaja 45

Perheiden tilanteet ja vanhempien jaksaminen

Vanhempien jaksaminen on ollut toistuva teema molempien vastaajaryhmien vastauksissa. Yliopistokoulutuksen käyneiden vastauksissa vanhempien jaksaminen on otettu esiin kolmessa vastauksessa ja opisto -ja amk-koulutettujen vastauksissa kahdessatoista. Muita perheiden tilanteista esiintyviä huolia vastauksissa on ollut lisääntynyt perheiden sisäinen väkivalta ja taloudelliset ongelmat. Vanhempien uupumusta koskevia huolia on kuvailtu opisto -ja amk-koulutettujen vastauksissa seuraavasti:

”Vanhempien väsyminen ja sitä kautta lasten olosuhteiden huonontuminen. Tilanteet kriisiytyvät äkkiä.” - Opisto- ja amk-koulutettu vastaaja 70

”Osa asiakkaista ovat olleet erittäin uupuneita ja jaksaminen on ollut koetuksella, kun perheet viettävät paljon aikaa yhdessä eikä hengähdyshetkiä tai omaa aikaa juuri ole. Monilla lapsiperheillä ei ole ollut mahdollisuutta saada läheisiltä lastenhoitoapua, kun isovanhempia ei ole voinut tavata...” - Opisto- ja amk-koulutettu vastaaja 26

”...Kauempana asuvat läheiset eivät ole saaneet auttaa vastasyntyneen tai vauvaperheen arjessa tai isompien lasten hoidossa rajoitusten vuoksi, vanhemmat uupuneet.” - Opisto -ja amk-koulutettu vastaaja 20

Vanhempien uupumusta koskevia huolia on kuvailtu yliopistokoulutettujen vastauksissa kuvattu tällä tavoin:

”Perheiden jaksaminen etätöön ja -koulun aikana.” - Yliopistokoulutettu vastaaja 10

*”Vanhempien jaksaminen, perheiden taloudellisen tilanteen huononeminen.” –
Yliopistokoulutettu vastaaja 1*

Vastaajat ovat nostaneet esiin huolensa perheiden jaksamisesta ja siitä, että uupuneissa perheissä tilanteet voivat kriisiytyä nopeasti. Terveystieteiden ja hyvinvoinninlaitoksen kyselytutkimuksessa kunnille pandemian vaikutuksista lastensuojeluun on noussut esiin, että erityisesti pandemian pitkittyminen on kuormittanut lastensuojelun piirissä olevien perheiden elämäntilanteita. Kuntien arvion mukaan vanhempien jaksamattomuus on noussut jopa 71 prosenttia verrattuna aikaan ennen pandemiaa. (Eriksson ym. 2021, 2.)

Lasten etäkoulu ja koulupudokkuus

Etäkoulu, siihen liittyvät ongelmat ja koulupudokkuus on ollut toistuva aihe molempien ryhmien vastauksissa. Yliopistokoulutuksen käyneiden vastauksissa seitsemässä on otettu aihe esiin ja opisto- ja amk-koulutuksen käyneiden vastauksissa kahdeksassatoista. Koululuon liittyvistä huolista on yliopistokoulutettujen vastauksissa kerrottu seuraavasti:

”Lapsiperheiden yksin jääminen, uutena ilmiönä koronapelko- ei mennä kouluun, nyt kun tilanne rauhallinen ei mennä kouluun, pelko jäänyt eikä vanhemmilla

keinoja saada lasta takaisin kouluun. Ala-asteikäisten ahdistus ja pelkotilat yleistyneet. Lasten ja nuorten eristäytyminen koronasulkujen seurauksena.”
- Yliopistokoulutettu vastaaja 18

”Lasten ja nuorten syrjäytyminen ja jääminen kokonaan koulunkäynnin ulkopuolelle.”
- Yliopistokoulutettu vastaaja 20

Kouluun liittyviä huolia on opisto- ja amk-koulutettujen vastauksissa kuvailtu seuraavasti:

”Etäkoulu ja hoitotahojen tapaamisten siirtyminen etäyhteyksiin ovat merkittävästi lamanneet joidenkin asiakkaiden kykyä toimia aktiivisesti arjessa ja pysyä normaalissa arkirytmissä. Tämä on nuorten tulevaisuuden kannalta iso riski.” – Opisto- ja amk-koulutettu vastaaja 13

”Etäkoulut lisänneet perheiden pahoinvointia.” – Opisto -ja amk-koulutettu vastaaja 17

Lasten käymä etäkoulu pandemian aikana on vastaajien mukaan lisännyt perheiden pahoinvointia ja esimerkiksi vaikeuttanut kykyä pysyä arjessa kiinni. Huolta vastaajissa on aiheuttanut myös lasten ja nuorten syrjäytyminen. Virolaisessa tutkimuksessa lastensuojelun palveluiden piirissä olevien lasten kokemuksista pandemia-ajasta on tutkimuksen yhdeksi pääteemaksi noussut etäkoulu. Tutkimukseen osallistuneiden lasten kokemukset etäkoulusta olivat pääosin negatiivisia. Lapset eivät tienneet millaisia odotuksia vanhemmilla ja koululla oli heitä kohtaan. Tämä hämmensi ja ahdisti lapsia. (Toros 2021, 5–7.) Terveiden ja hyvinvoinninlaitoksen kyselytutkimuksessa kunnille pandemian vaikutuksista vuonna 2021 on noussut esiin, että lasten ja nuorten koulunkäynnin ongelmat ovat nousseet 71 prosenttia verrattuna aikaan ennen pandemiaa (Eriksson ym. 2021, 2).

Huolet koskien palveluita

Vastauksissa on korostunut huoli palveluverkoston kapenemisesta, avunsaamisen vaikeutumisesta, moniammatillisen yhteistyön kapenemisesta, palveluiden ruuhkautuneista pitkistä jonoista, huoli etäpalveluiden toimivuudesta, mielenterveyspalveluiden saamisesta, palveluiden loppumisesta tai pysähtymisestä kokonaan.

Palveluita koskevia huolia on esiintynyt yliopistokoulutettujen vastauksissa kahdeksassa ja opisto- ja amk-koulutettujen vastauksissa yhdeksässätoista. Palveluiden toimimattomuuteen liittyviä huolia on kuvattu yliopistokoulutettujen vastauksissa seuraavasti:

”Asiakkaat eivät ole saaneet heidän tarvitsemiaan mielenterveyspalveluja pandemian alkuaikana...” – Yliopistokoulutettu vastaaja 12

”24/7 yksiköstä kotiutumisen jälkeen kotiin annettavat palvelut eivät varsinkin alkuun toimineet lainkaan” – Yliopistokoulutettu vastaaja 11

”Keväällä 2020 palveluiden alasajon seuraukset eli esimerkiksi tukihenkilöiden tapaamiset tai tukiperheessä käynnit keskeytettiin SHL mukaisissa palveluissa.” – Yliopistokoulutettu vastaaja 15

Palveluiden toimimattomuuteen liittyviä huolia on kuvattu opisto -ja amk-koulutettujen vastauksissa seuraavasti:

”Kaikki palvelut, joita tarjottu perheiden tueksi ilman ajanvarausta tai ilmoittautumista ovat loppuneet, kaikki palvelut, joissa tapasi muita perheitä loppuneet... Palveluverkosto kaventunut huomattavasti (kolmas sektori, asukaspuistot, harrastukset, kerhot ym. loppuneet/ei palveluita).” – Opisto - ja amk-koulutettu vastaaja 1

”Julkiset palvelut ovat olleet pysähdyksissä (esim. syömishäiriöiden, mielenterveyden palvelut, aikuissosiaalityö). Kelassa on tiukat linjat ja asiakkaita on valunut paljon järjestöjen palveluihin. He ovat tarvinneet nk. rinnalla kulkua ja apua päästä julkisiin palveluihin enemmän kuin aiemmin. On ollut huolta julkisten

*palvelujen ruuhkasta ja kuinka hitaasti etätyötä on paikoin käynnistetty.” –
Opisto – ja amk-koulutettu vastaaja 28*

*”Tavanomaisen vuorovaikutuksen puutteen vaikutus, ryhmätoiminnan puuttuminen/vertaistuen vähentyminen, yksinäisyyden lisääntyminen.” -
Opisto -ja amk-koulutettu vastaaja 62*

Palveluiden ruuhkautumista on kuvannut seuraavat opisto- ja amk-koulutettujen vastaukset:

”Jatkohoitoon ohjaus, erikoissairaanhoidon pääseminen hankalaa sekä varhaiset palvelut ovat myös ruuhkautuneet. Erikoissairaanhoidon ruuhkautuminen taas vaikuttaa varhaiseen tukemiseen. Nyt asiakkaina enimmäkseen niitä, joiden pitäisi olla jo seuraavalla asteella tukiverkossa.”

”Jonot erilaisiin palveluihin ovat olleet ajoittain melko pitkiä esim. psykiatrinen sairaanhoitaja, pariterapia, perheneuvola.”

”Palvelut eivät ”vedä”. Asiakkaat ovat jonossa ja heidän tilanteensa voivat kriisiytyä.”

Palveluiden toteuttamista etänä on kuvannut seuraavat yliopistokoulutettujen vastaukset:

”Se, että asiakkaita ei tapaa kasvokkain, joten ei välttämättä tiedä, mitä heille oikeasti kuuluu...” – Yliopistokoulutettu vastaaja 4

”Terapiat ja lääkärrien tapaamiset ovat olleet joko kokonaan seis tai ne ovat olleet teamisissa. Ei oikein toimi oireilevalla lapsella. Asiakkaista kaikki etenkin lasten vanhemmat eivät osaa käyttää teamsia.” – Yliopistokoulutettu vastaaja

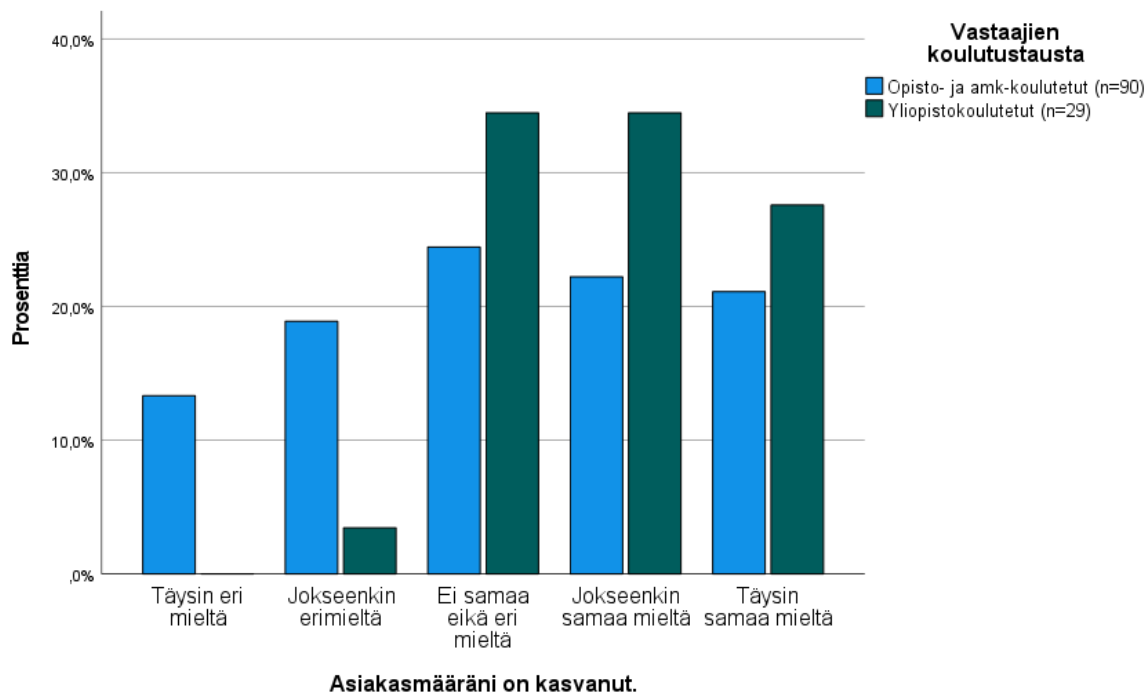
Palveluiden toteuttamista etänä on kuvannut seuraava opisto- ja amk-koulutetun vastaus:

”...Virastoasiointit vaikeaselkoisia etänä, yhteistyöpalaverit etänä, jolloin vuorovaikutus vähäistä.” – Opisto -ja amk-koulutettu vastaaja 15

Molempien vastaajaryhmien vastauksissa nousee esiin monia erilaisia huolia asiakkaista pandemia-aikana. Asiakkaita koskevat huolet ovat olleet molempien ryhmien vastauksissa monitahoisia. Vastaajaryhmien vastauksissa ei ole korostunut eroavaisuuksia.

5.3 Uudet asiakkaat, haasteet ja ongelmat

Tässä kappaleessa analysoidaan, onko pandemia luonut lastensuojelun ammattilaisten näkökulmasta asiakkaille uusia ongelmia ja haasteita, jotka johtuvat nimenomaan pandemiasta. Tätä hahmotetaan kahden väittämän ja yhden avovastauksen avulla. Ensin kartoitetaan, onko ammattilaisten asiakasmäärät kasvaneet ja tätä kautta voidaan pohtia, onko pandemia vaikuttanut mahdolliseen kasvuun. Tämän jälkeen tarkastellaan vastauksia väittämään uusista asiakkaita ja lopuksi tarkastellaan avovastauksen tuloksia.



Kuva 3 Asiakasmäärän kasvu (n=119)

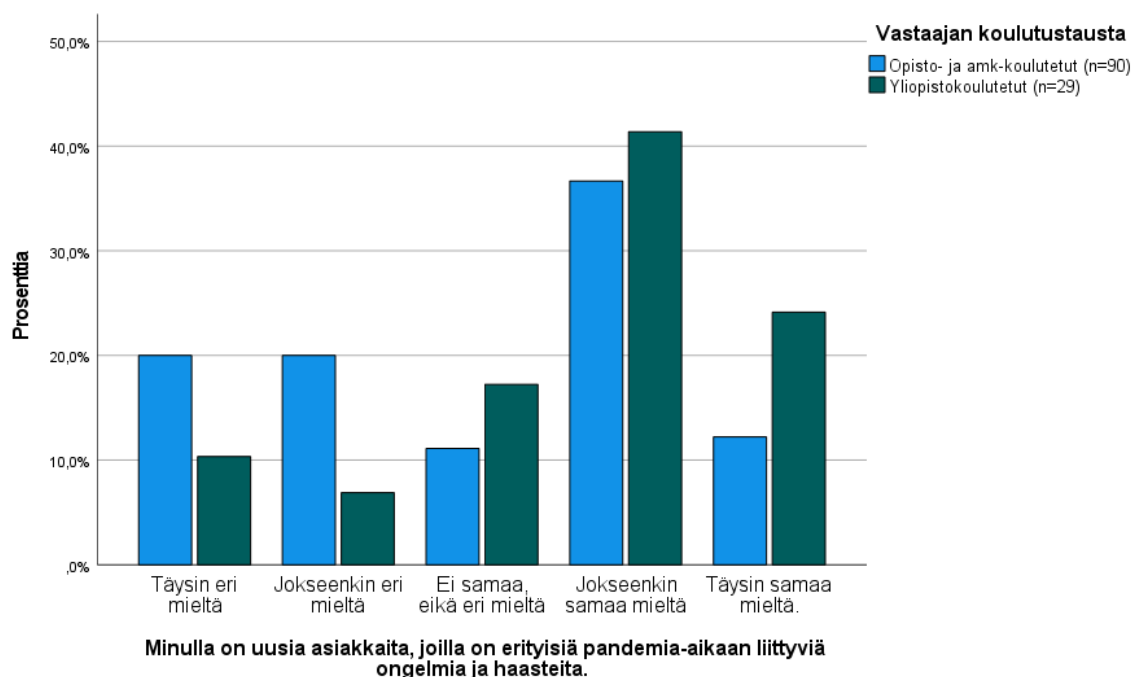
Kuviossa 3 tarkastellaan vastauksia väittämään: *asiakasmääräni on kasvanut*. Opisto- ja amk-koulutettujen vastauksissa esiintyy tilastollisesti merkitseviä eroja ($\chi^2 = 9,859$; $df = 4$; $p = .04$). Yliopistokoulutetuista väitteen kanssa on ollut täysin samaa mieltä noin 28 prosenttia ja jokseenkin samaa mieltä miltei 35 prosenttia. Opisto- ja amk-koulutetut eivät ole olleet väitteen kanssa yhtä paljon samaa mieltä. Opisto- ja amk-koulutetuista täysin samaa mieltä on ollut hieman yli 20 prosenttia ja jokseenkin samaa mieltä noin 22 prosenttia. Täysin eri mieltä väitteen kanssa on ollut opisto- ja amk-koulutetuista vähän yli 13 prosenttia vastaajista ja jokseenkin eri mieltä noin 19 prosenttia. Yliopistokoulutetuista täysin eri mieltä ei ole ollut yksikään vastaajista ja jokseenkin eri mieltä on vastannut vain noin 4 prosenttia vastaajista. Tilastollisesti merkitsevää eroa vastaajaryhmien välillä voidaan selittää esimerkiksi sosionomien ja sosiaalityöntekijöiden eroavilla työtehtävillä. Sosiaalityöntekijät suorittavat työssään palveluntarpeiden arviointeja, joka on voinut lisätä kokemusta asiakasmäärien nousuissa. Sosionomille, joka työskentelee esimerkiksi lastensuojelulaitoksessa ei välttämättä ole syntynyt kokemusta asiakasmäärien lisääntymisestä, sillä lastensuojelulaitoksissa on rajalliset määrät vastaanottaa lapsia.

Kuvion 3 vastausten perusteella erityisesti yliopistokoulutettujen vastaajien asiakasmäärät ovat kasvaneet. Kasvua on tapahtunut kuitenkin myös opisto- ja amk-koulutettujen

vastaajien asiakasmäärissä. Sosiaalialan korkeakoulutettujen ammattijärjestö Talentia ry:n toteuttamassa kyselyssä jäsenilleen pandemian alkuvaiheessa keväällä 2020 pandemian vaikutuksista sosiaalipalveluihin, lapsiperheiden palveluissa ja lastensuojelussa työskentelevistä vastaajista 80 prosenttia on ennakoanut asiakasmäärän kasvavan (Ahonen ym. 2020, 18). Suomessa syksyllä 2020 kunnista 33 prosenttia on arvioineet, että lastensuojelussa uusien asiakkaiden määrä on kasvanut. Talvella 2021 kunnista 40 prosenttia on kertonut ajasta ennen pandemiaa asiakasmäärien nousseen. (Eriksson ym. 2021, 2.) Asiakasmäärät ovat näin ollen olleet nousussa.

Virossa lastensuojelussa työskentelevät työntekijät ovat tunnistaneet sellaisia perheitä, joilla on mennyt hyvin ennen pandemiaa, mutta ovat pandemian aikana tulleet lastensuojelun asiakkaiksi. Syitä asiakkuuden alkamiselle on ollut esimerkiksi lisääntynyt ahdistus esimerkiksi lasten etäkoulusta, kaiken hoitamisesta kotona ja pelko työpaikan menettämisestä. (Toros & Falch-Eriksen 2020.) Pandemia on voinut luoda tällaisille perheille tarvetta lastensuojelun palveluille myös Suomessa, joka on voinut vaikuttaa asiakasmäärien nousuun.

Kuva 4 Pandemiaan liittyvät ongelmat ja haasteet (n=119)



Kuviossa 4 tarkastellaan vastaajien vastauksia väittämään: *Minulla on uusia asiakkaita, joilla on erityisiä pandemia-aikaan liittyviä ongelmia ja haasteita*. Suurin osa molempien ryhmien vastaajista on ollut väittämän kanssa täysin samaa mieltä tai jokseenkin samaa mieltä. Opisto- ja amk-koulutettujen ja yliopistokoulutettujen vastauksissa ei ole suuria heittoja. Vastaajaryhmien välillä ei esiinny tilastollisesti merkitseviä eroja ($\chi^2 = 6,241$; $df = 4$; $p = .18$). Opisto- ja amk-koulutetut ovat vastanneet enemmän olevansa väitteen kanssa jokseenkin eri mieltä tai täysin eri mieltä kuin yliopistokoulutetut. Molempien ryhmien vastausten perusteella asiakkailta on syntynyt ongelmia ja haasteita, jotka liittyvät nimenomaan pandemia-aikaan.

Australialaiseen tutkimukseen osallistuneet sosiaalialan työntekijät näkevät, että monet perheet ovat olleet haavoittuvassa asemassa jo ennen pandemiaa. Pandemia on kuitenkin lisännyt entisestään näiden perheiden kokemia haittoja. Pandemian tuomiksi stressitekijöiksi on tunnistettu esimerkiksi rajoitukset, etäisyyden pitäminen, huoli tartunnasta, palveluiden saatavuuden heikentyminen, muutokset palveluissa ja taloudelliset vaikeudet. Nämä stressitekijät ovat vaikuttaneet perheiden hyvinvointiin ja mielenterveyteen. (Fogarty ym. 2021.) Pandemian on tunnistettu vaikuttaneen sellaisiin perheisiin, joista ei ole ollut huolta ennen pandemiaa ja sellaisiin perheisiin, joissa on esiintynyt ongelmia ennen pandemiaakin. Perheissä, joissa on esiintynyt esimerkiksi lasten hyväksikäyttöä, laiminlyöntiä tai vanhempien mielenterveysongelmia on vaarana se, että tilanteet kärjistyvät pandemian aikana entisestään. (Heimann ym. 2021, 485, 490.) On tunnistettu, että pandemia-aika on vaikuttanut voimakkaasti vanhempien jaksamiseen ja arjen hallintaan. Lisäksi on noussut esiin, että lasten koulunkäynnin ongelmat ovat lisääntyneet rajusti. (Eriksson ym. 2021, 2–3.) Aiemmat tutkimukset tukevat kuvion 4 tuloksia siitä, että asiakkaille on syntynyt pandemian myötä haasteita ja ongelmia.

Kyselyssä vastaajilta on pyydetty vastaamaan avokysymykseen: *Onko pandemia-aika mielestäsi muuttanut niitä haasteita, joiden vuoksi uudet asiakkuudet alkavat? Jos, niin miten?* Opisto- ja amk- koulutetuilta vastauksia tähän avokysymykseen on tullut 43 ja yliopistokoulutetuilta 15. Molempien ryhmien vastauksissa on nostettu esiin, että ne haasteet, joiden vuoksi uudet asiakkuudet alkavat eivät ole muuttuneet. Opisto- ja amk-koulutetuista 12 vastaajaa on ilmaissut vastauksissa, että haasteet eivät ole muuttuneet. Yliopistokoulutetuista kaksi on vastauksissaan ilmaisseet, että haasteet eivät ole muuttuneet.

Olen tunnistanut avovastauksissa esiin nouseviksi teemaksi asiakkaiden pahentuneet ja yhä haasteellisemmat tilanteet. Vastauksissa on noussut esiin, että asiakkaiden ongelmat ovat syventyneet. Jossakin vastauksissa on tuotu esiin, että ongelmat ovat jääneet piiloon ja ovat kriisiytyneet pahasti. Muuttuneita asiakastilanteita on kuvattu vastauksissa seuraavasti:

”Ongelmat syventyneet; varhainen tunnistaminen vaikeutunut” – Opisto -ja amk-koulutettu vastaaja 34

”Asiakkaat ovat yhä haasteellisempia” – Opisto -ja amk-koulutettu vastaaja 5

”Ei varsinaisesti, mutta asiakkuudet alkavat monimutkaisempina.” – Yliopistokoulutettu vastaaja 4

”Lasten ja nuorten tilanteet ovat heikompia jo asiakkuuden alkaessa.” – Yliopistokoulutettu vastaaja 7

”Asiakkaat ovat saattaneet olla turhautuneita ja näköalattomampia kuin ennen pandemiaa. Joiltain on puuttunut/heikentynyt usko tulevaisuuteen. Pandemia on tuonut joidenkin elämään pelkoja, jopa kuolemanpelkoa.” – Opisto -ja amk-koulutettu vastaaja 4

Avun hakemattomuus, joka on johtanut tilanteen kriisiytymiseen, on noussut esiin myös vastauksissa:

”Ihmiset eivät ole hakeneet apua ja tilanne kriisiytynyt pahaksi” – Opisto -ja amk-koulutettu vastaaja 22

Vastauksissa on noussut esiin myös pohdintaa siitä, että ongelmat eivät ole vielä tulleet esiin:

”luulen että paljon ongelmia muhii pinnan alla” – Opisto -ja amk-koulutettu vastaaja

29

”Tarve palvelulle voi jäädä piiloon pidemmäksi aikaa.” – Yliopistokoulutettu vastaaja

14

Esiin on noussut myös, että palveluita ei ole välttämättä ole ollut saatavissa kohtuullisessa ajassa, joka on pahentanut asiakkaiden tilanteita entisestään.

”...perheiden tilanteet pääsevät pahenemaan, kun apua ei ole saatavilla kohtuullisen ajan sisällä...” – Opisto -ja amk-koulutettu vastaaja 1

”Asiakasmassaa on paljon enemmän kuin aikaisemmin, joten palveluiden alkaminen viivästyy, koska ei ole resursseja tarjota palveluita kaikille.” – Opisto -ja amk-koulutettu vastaaja 2

”Haasteet saattaneet kasvaa palvelupuutteiden vuoksi. Koulut ja päiväkodit eivät ole ajoissa huomaamassa perheiden palvelutarpeita, tilanteet monimutkaistuvat...” –Yliopistokoulutettu vastaaja 7

Avovastauksissa on noussut esiin, että osa vastaajista on nähnyt, ettei asiakkuuden alkamiseen johtaneet haasteet ole muuttuneet pandemian aikana. Esiin on kuitenkin noussut, että asiakkuudet ovat saattaneet alkaa vasta sitten kun tilanteet ovat ehtineet kriisiytyä ja ongelmat syventyä. Vastauksissa on noussut myös esiin, että tilanteet ovat voineet kiristyä, koska niihin ei ole haettu ajoissa apua. Muutamat vastaajat ovat kertoneet, että palveluiden saamisen pitkittyminen on vaikuttanut perheiden tilanteisiin negatiivisella tavalla. Muutama vastaaja on tuonut esiin, että tarve mahdollisille palveluille voi jäädä piiloon pidemmäksi aikaa. Talentian kyselyyn osallistuneet sosiaalialan ammattilaiset ovat kyselyssä kertoneet, että ovat kokeneet asiakkaidensa tilanteiden selvittäminen vaikeutuneen (Ahonen ym. 2020, 16). On myös tunnistettu lastensuojelun piiriin tulevan sellaisia lapsia ja nuoria, joiden tilanteet ovat yhä vaikeampia (Hastrup ym. 2020, 58).

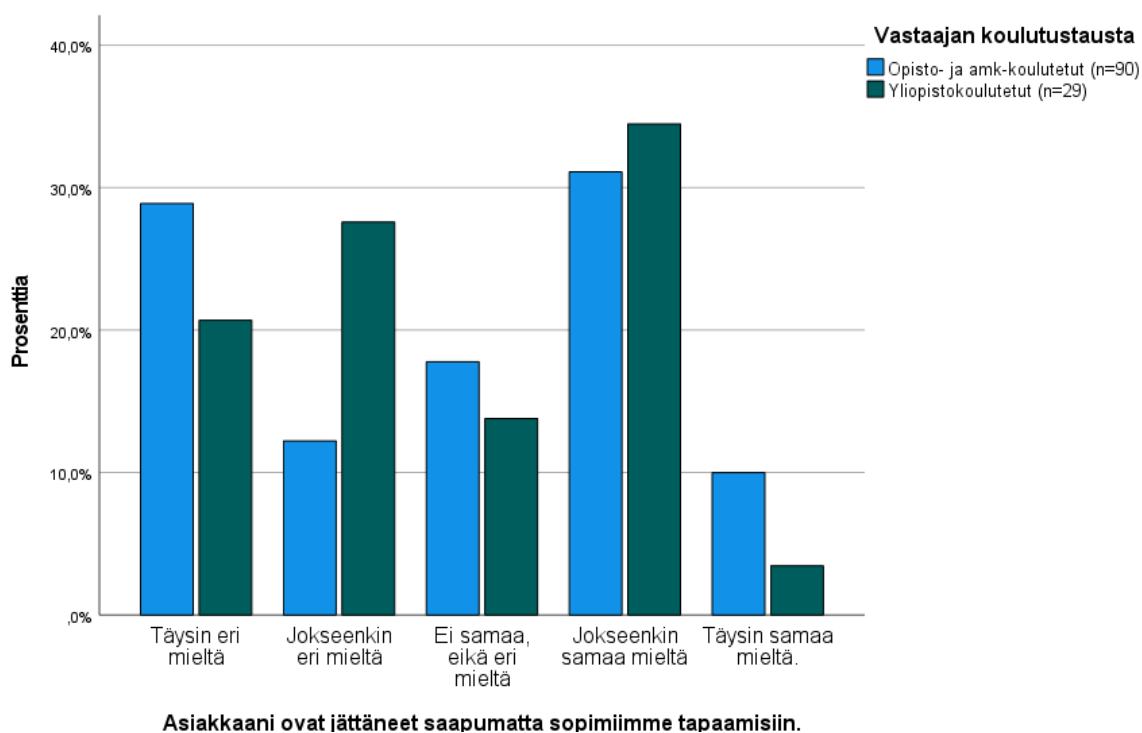
Englantilaisessa tutkimuksessa on noussut esiin, että pandemian aikana sosiaalityöntekijät tarjosivat enemmän aineellista apua kuin ennen pandemiaa. Sosiaalityöntekijöiden roolit ovat määrittäneet uudelleen niin, että ne ovat korostaneet enemmän hyvinvointia ja huolehtimista. (Ferguson ym. 2021.) Englannissa sosiaalityöntekijät ovat vastanneet näin ollen uusin haasteisiin, joita pandemia on tuonut mukanaan perheille.

Lastensuojelun ammattilaisten vastauksessa on noussut esiin, että asiakasmäärät ovat olleet nousussa pandemian aikana ja asiakkaille on syntynyt pandemian myötä uusia haasteita ja ongelmia. Avovastauksissa on korostunut ongelmien syventyminen ja tilanteiden mahdollinen kriisiytyminen, jos ongelmat pääsevät pahenemaan.

5.4 Saapumatta jättäneet, pudonneet ja kokonaan kadonneet asiakkaat

Tässä kappaleessa tarkastellaan, onko lastensuojelun asiakkaita jättänyt saapumatta sovittuihin tapaamisiin, pudonnut palveluista tai kadonnut kokonaan pandemian aikana. Asiaa lähestytään kolmen väittämän avulla.

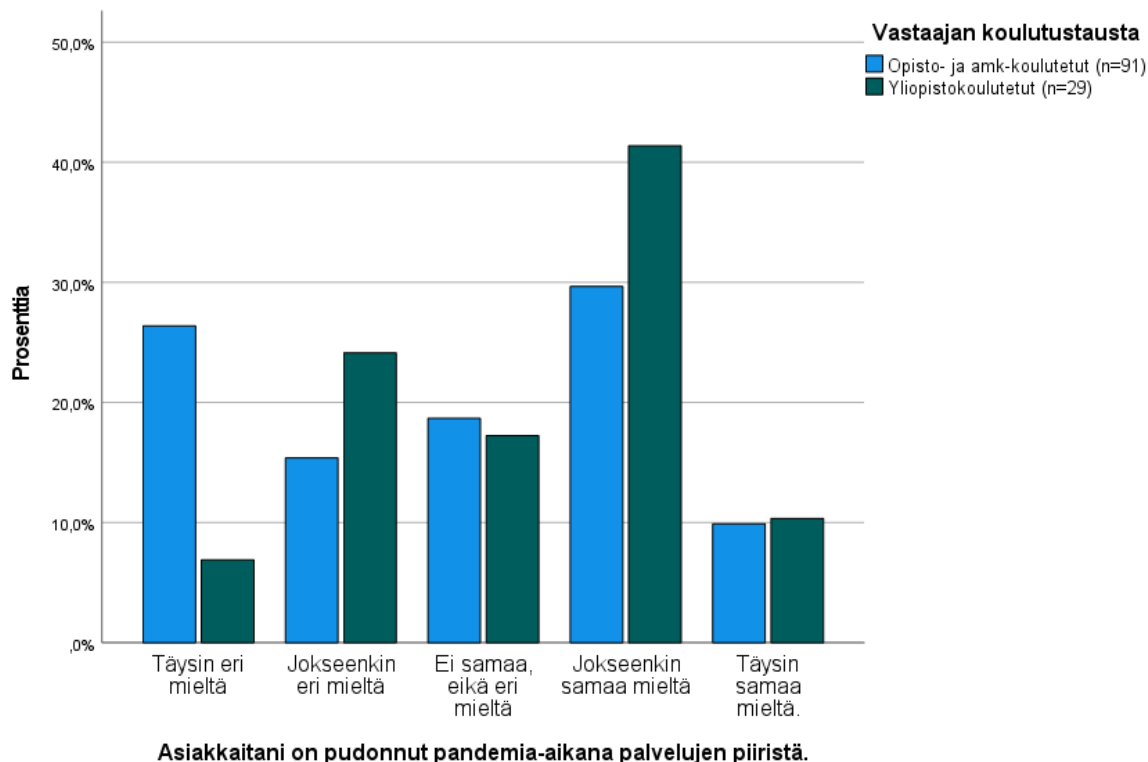
Kuva 5 Saapuminen tapaamisiin (n=119)



Kuviossa 5 tarkastellaan vastauksia väittämään: *Asiakkaani ovat jättäneet saapumatta sopimiimme tapaamisiin*. Molempien ryhmien vastaajista noin 30 prosenttia on ollut väitteen kanssa jokseenkin samaa mieltä. Molemmissa ryhmissä väitteen kanssa on oltu vahvasti myös täysin eri mieltä ja jokseenkin eri mieltä. Molempien ryhmien vastaukset ovat saman suuntaisia. Vastaajaryhmien välillä ei esiinny tilastollisesti merkitseviä eroja ($\chi^2 = 5,197$; $df = 4$; $p = .27$). Yliopistokoulutetuista noin 20 prosenttia on ollut väitteen kanssa täysin eri mieltä ja jokseenkin eri mieltä lähes 30 prosenttia. Opisto- ja amk-koulutetuista väitteen kanssa on ollut täysin eri mieltä lähes 30 prosenttia ja jokseenkin eri mieltä hieman yli 10 prosenttia. Vastaajien perusteella asiakkaita on jäänyt saapumatta sovittuihin tapaamisiin työntekijöiden kanssa.

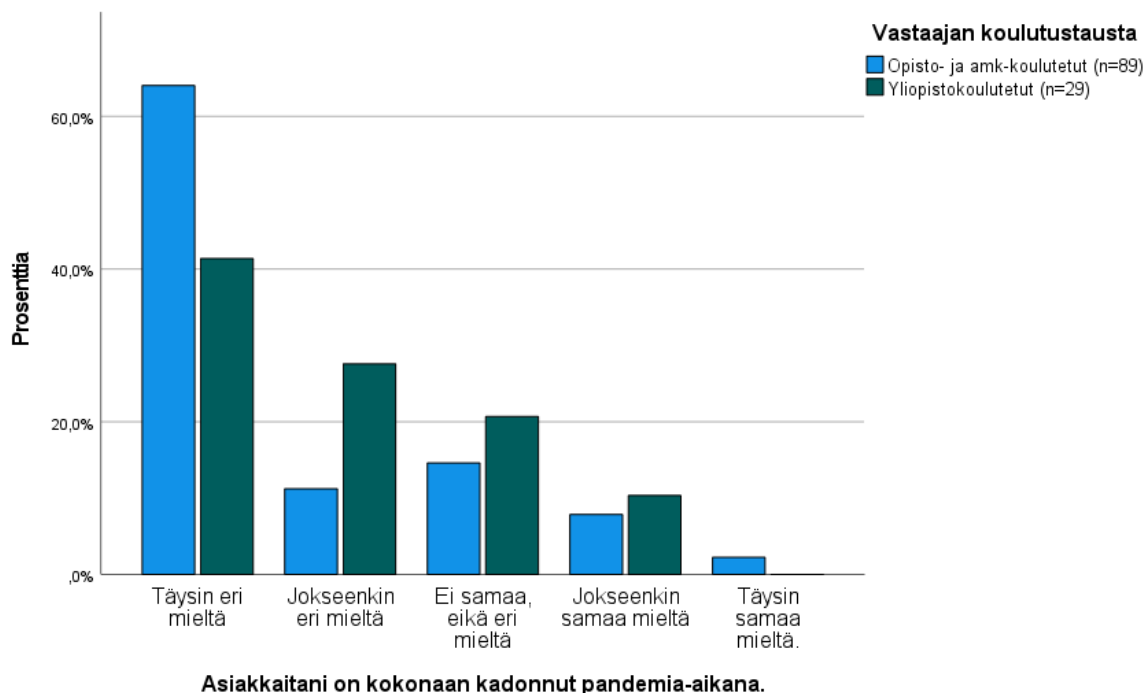
Keväällä 2020 annettu ohjeistus välttää lähikontakteja sai osan asiakkaista perusmaan jo varattuja aikoja, suunniteltuja palveluita tai kieltäytymään tarjotuista tukimahdollisuuksista (Hastrup ym. 2020, 48). On myös tunnistettu, että jotkut asiakkaista eivät ole vierailleet pandemian aikana lääkäreiden ja terapeuttien luona, koska ovat pelänneet virustartuntaa (Heimann ym. 2021, 490). Nämä ovat voineet olla sellaisia syitä, miksi asiakkaita on jättänyt saapumatta sovittuihin tapaamisiin.

Kuva 6 Pudonneet asiakkaat (n=120)



Kuviossa 6 on tarkasteltu vastauksia väittämään: *Asiakkaita on pudonnut pandemian aikana palvelujen piiristä*. Verrattaessa yliopistokoulutettujen ja opisto- ja amk-koulutettujen vastauksia ei niissä ole suuria poikkeavuuksia. Vastaajaryhmien välillä ei esiinny tilastollisesti merkitseviä eroja ($\chi^2 = 5,770$; $df = 4$; $p = .22$). Väitteen kanssa täysin samaa mieltä on ollut molemmista vastaajaryhmistä noin 10 prosenttia. Jokseenkin samaa mieltä yliopistokoulutetuista on ollut hieman yli 40 prosenttia ja opisto- ja amk-koulutettujen hieman alle 30 prosenttia. Täysin eri mieltä väitteen kanssa on ollut opisto- ja amk-koulutetuista noin 25 prosenttia ja yliopistokoulutetuista noin seitsemän prosenttia. Jokseenkin eri mieltä väittämän kanssa on ollut yliopistokoulutetuista noin 24 prosenttia ja opisto- ja amk-koulutetuista noin 15 prosenttia. Tämä väitteen vastauksista käy ilmi, että asiakkaita on pudonnut pandemian aikana palveluiden piiristä. Asiakkaiden putoamiseen palveluista on voinut vaikuttaa se, että he eivät ole saapuneet sovittuihin tapaamisiin. Tuolloin heillä on ollut vaarana pudota palveluista.

Kuva 7 Kokonaan kadonneet asiakkaat (n=118)



Kuviossa 7 tarkastellaan vastauksia väittämään: *Asiakkaitani on kokonaan kadonnut pandemia-aikana*. Vastajaryhmien vastaukset näyttävät jakaantuneen samansuuntaisesti. Vastajaryhmien välillä ei esiinny tilastollisesti merkitseviä eroja ($\chi^2 = 7,068$; $df = 4$; $p = .13$). Iso osa molemmista vastajaryhmästä näyttää olevan väittämän kanssa eri mieltä. Opisto- ja amk-koulutetuista eri mieltä väitteen kanssa on ollut yli 60 prosenttia ja yliopistokoulutetuista hieman yli 40 prosenttia. Jokseenkin eri mieltä väitteen kanssa on ollut yliopistokoulutetuista vastaajista noin 27 prosenttia ja opisto- ja amk-koulutetuista hieman yli 11 prosenttia. Väitteen kanssa täysin samaa mieltä tai jokseenkin samaa mieltä on ollut opisto- ja amk-koulutetuista noin 2 prosenttia ja noin 8 prosenttia. Yliopistokoulutuksen käyneistä vastaavat luvut ovat 0 prosenttia ja noin 10 prosenttia.

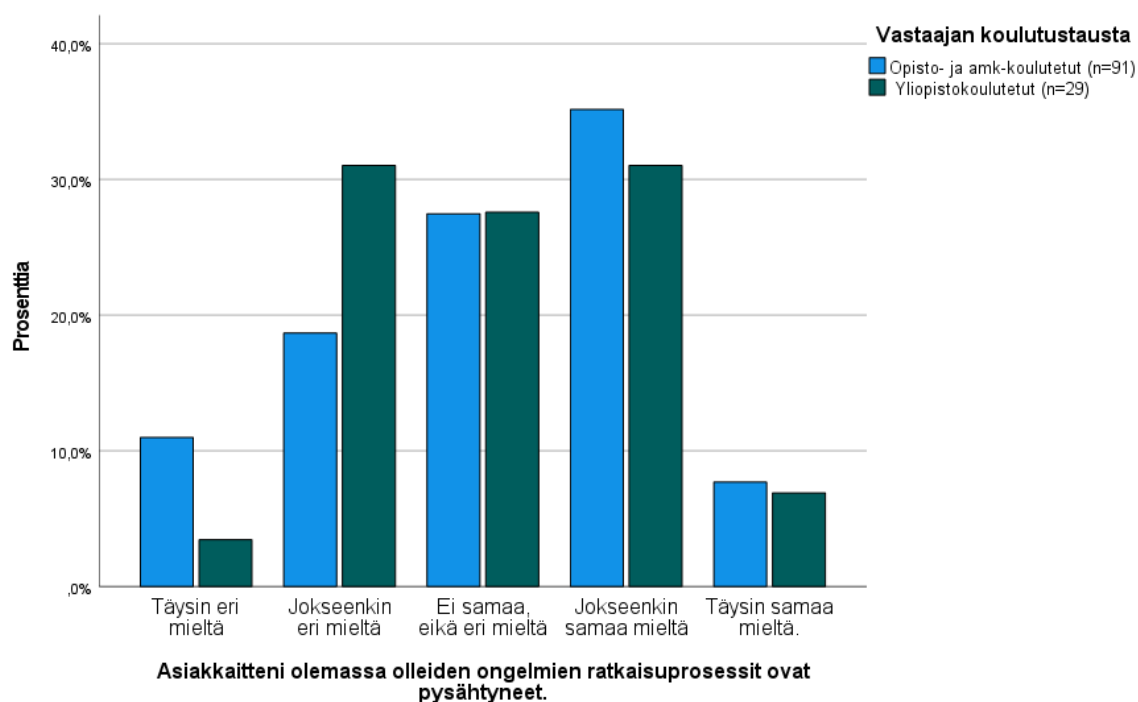
Tämän väitteen vastaukset antavat kuvan siitä, että asiakkaita ei olisi kadonnut kovinkaan paljoa pandemia-aikana. Päihdepalveluissa on kuitenkin tunnistettu epidemian alkuvaiheessa, että asiakkaita on kadonnut hoidosta etäyhteyksiin siirryttäessä (Rissanen ym. 2020, 16).

Aineiston analyysi osoittaa, että asiakkaita olisi jättänyt saapumatta sovittuihin tapaamisiin ja pudonneen palveluita. Palveluista putoaminen voi olla seurasta siitä, että asiakkaat eivät ole saapuneet tapaamisiin. Aineiston analyysin perusteella asiakkaita ei olisi kadonnut palveluista kokonaan kovinkaan isoja määriä. Vastaajaryhmien välillä ei esiinny tilastollisesti merkitseviä eroja.

5.5 Olemassa olevien ongelmien pahentuminen pandemian aikana

Tässä alaotsikossa tarkastellaan asiakkaiden olemassa olevia ongelmia ja sitä, miten pandemia on niihin vaikuttanut. Aihetta lähestytään kolme väittämän avulla.

Kuva 8 Ratkaisuprosessit jo olemassa olleissa ongelmissa pandemian aikana (n=120)

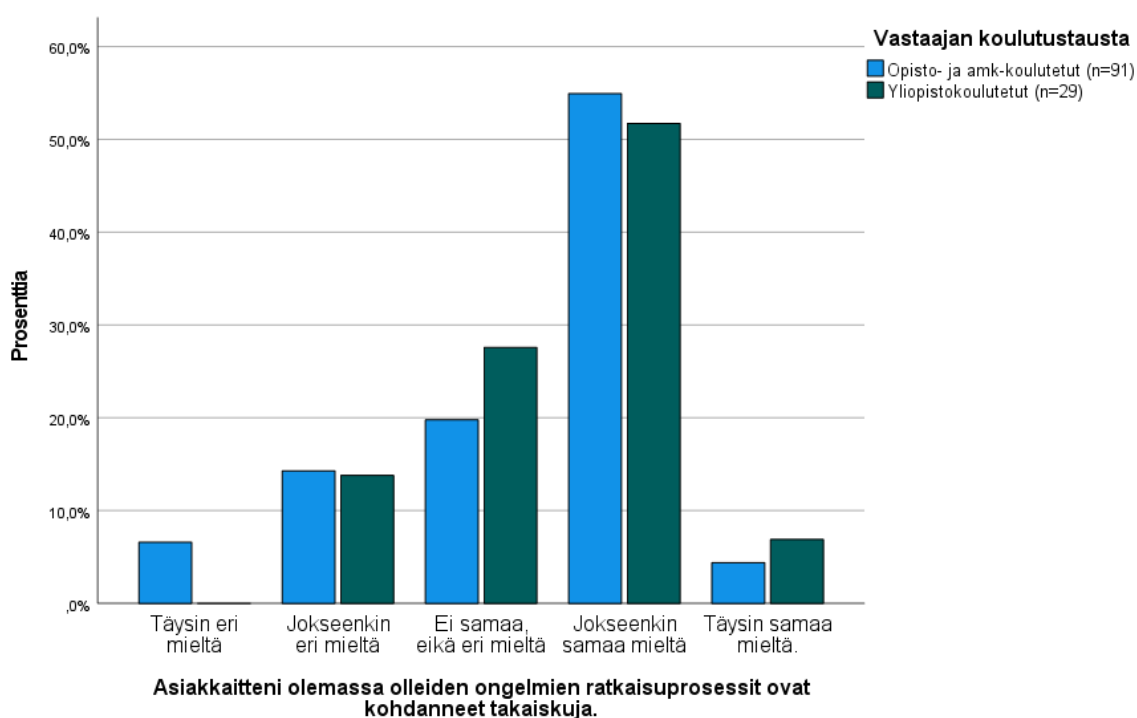


Kuviossa 8 tarkastellaan vastauksia väittämään: *Asiakkaitteni olemassa olleiden ongelmien ratkaisuprosessit ovat pysähtyneet*. Taulukon vastausten perusteella opisto- ja amk-koulutetut ja yliopiston käyneet vastaajat ovat vastanneet väitteeseen samansuuntaisesti. Vastaajaryhmien välillä ei esiinny tilastollisesti merkitseviä eroja ($\chi^2 = 3,042$; $df = 4$; $p =$

.55). Täysin samaa mieltä väitteen kanssa on molemmista vastaaja ryhmistä ollut vain pieni osa vastaajista. Jokseenkin samaa mieltä väitteen kanssa on ollut kuitenkin jo opisto -ja amk-koulutetuista noin 35 prosenttia ja yliopistokoulutetuista noin 31 prosenttia. Molemmista vastaajaryhmästä hieman alle 28 prosenttia on vastannut olevansa väitteen kanssa ei samaa eikä eri mieltä. Jokseenkin eri mieltä opisto- ja amk-vastaajista on ollut alle 20 prosenttia ja yliopistokoulutetuista 31 prosenttia. Täysin eri mieltä väitteen kanssa on ollut vain pieni osa molempien ryhmien vastaajista. Yliopistokoulutetuista väitteen kanssa täysin eri mieltä on ollut alle neljä prosenttia ja amk- ja opistokoulutetuista hieman yli 10 prosenttia.

Molempien vastaajaryhmien vastauksista voidaan päätellä, että joidenkin asiakkaiden olemassa olevien ongelmien ratkaisuprosessit ovat pysähtyneet pandemian vuoksi.

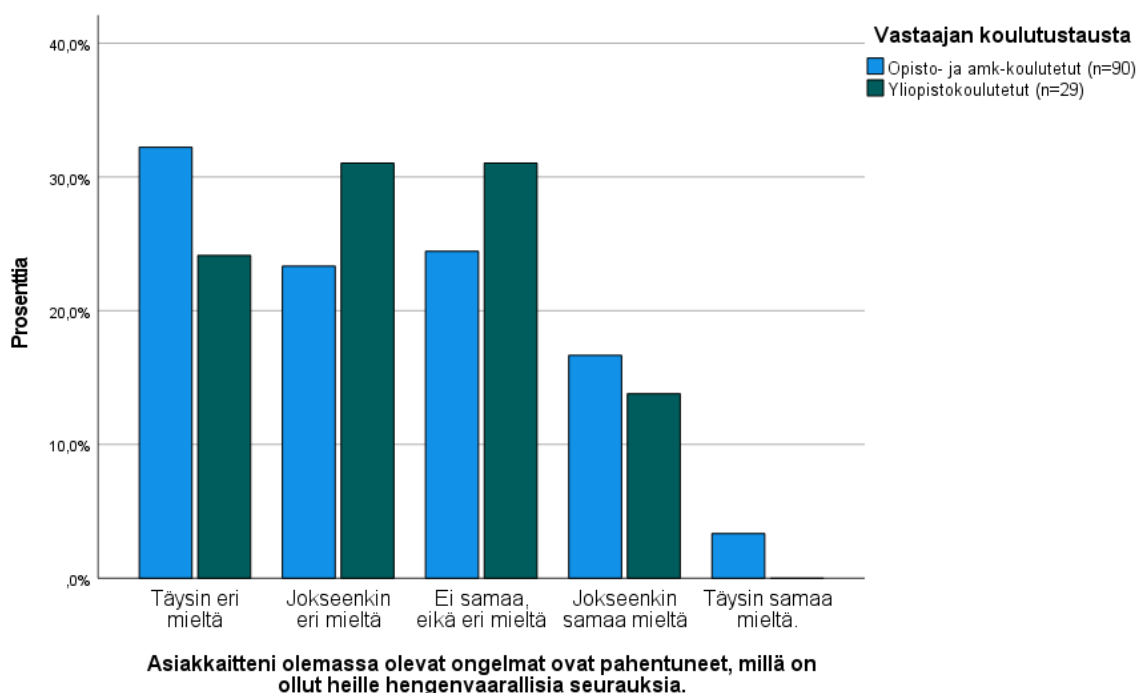
Kuva 9 Ratkaisuprosessien takaiskut (n=120)



Kuviossa 9 tarkastellaan vastaajaryhmien vastauksia väittämään: *Asiakkaitteni olemassa olleiden ongelmien ratkaisuprosessit ovat kohdanneet takaiskuja*. Iso osa vastaajista on molemmissa ryhmissä ollut väitteen kanssa jokseenkin samaa mieltä. Yliopistokoulutetuista noin 28 prosenttia on vastannut olevansa ei samaa eikä eri mieltä. Opisto- ja amk-

koulutetuista saman vastauksen on antanut noin 20 prosenttia vastaajista. Vain pieni osa molempien ryhmien vastaajista on ollut väitteen kanssa joko täysin eri mieltä tai täysin samaa mieltä. Vastaajaryhmien välillä ei esiinny tilastollisesti merkitseviä eroja ($\chi^2 = 2,852$; $df = 4$; $p = .58$). Tämä väitteen analyysin mukaan asiakkaiden olemassa olevien ongelmien ratkaisuprosessit ovat pandemian aikana kohdanneet takaiskuja.

Kuva 10 Hengenvaaralliset seuraukset (n=119)



Kuviossa 10 on tarkasteltu vastauksia väittämään: *Asiakkaitteni olemassa olevat ongelmat ovat pahentuneet, millä on ollut heille hengenvaarallisia seurauksia*. Vastaajaryhmien välillä ei esiinny tilastollisesti merkitseviä eroja ($\chi^2 = 2,436$; $df = 4$; $p = .66$). Täysin eri mieltä väittämän kanssa on ollut yliopistokoulutetuista vastaajista noin 24 prosenttia ja opisto- ja amk-koulutetuista noin 32 prosenttia. Jokseenkin eri mieltä väittämän kanssa on ollut yliopistokoulutetuista vastaajista 31 prosenttia ja opisto- ja amk-koulutetuista vähän yli 23 prosenttia vastaajista. Yliopistokoulutetuista yli 30 prosenttia on vastannut olevansa väitteen kanssa ei samaa eikä eri mieltä. Vastaava luku opisto- ja amk- koulutetuilla on noin 24 prosenttia. Vain pieni osa vastaajista on ollut väitteen kanssa, joko jokseenkin samaa

mieltä tai täysin samaa mieltä. Kuvion 10 perusteella asiakkaiden pahentuneet ongelmat eivät kuitenkaan ole isoissa määrin aiheuttaneet heillä hengenvaarallisia seurauksia.

Kuvioiden 8 ja 9 mukaan asiakkaiden olemassa olevien ongelmien ratkaisuprosessin ovat pysähtyneet ja kohdanneet takaiskuja. Kuvion 10 mukaan näillä ei ole kuitenkaan ollut asiakkaille hengenvaarallisia seurauksia. Vastaajaryhmien välillä ei esiinny tilastollisesti merkitseviä eroja.

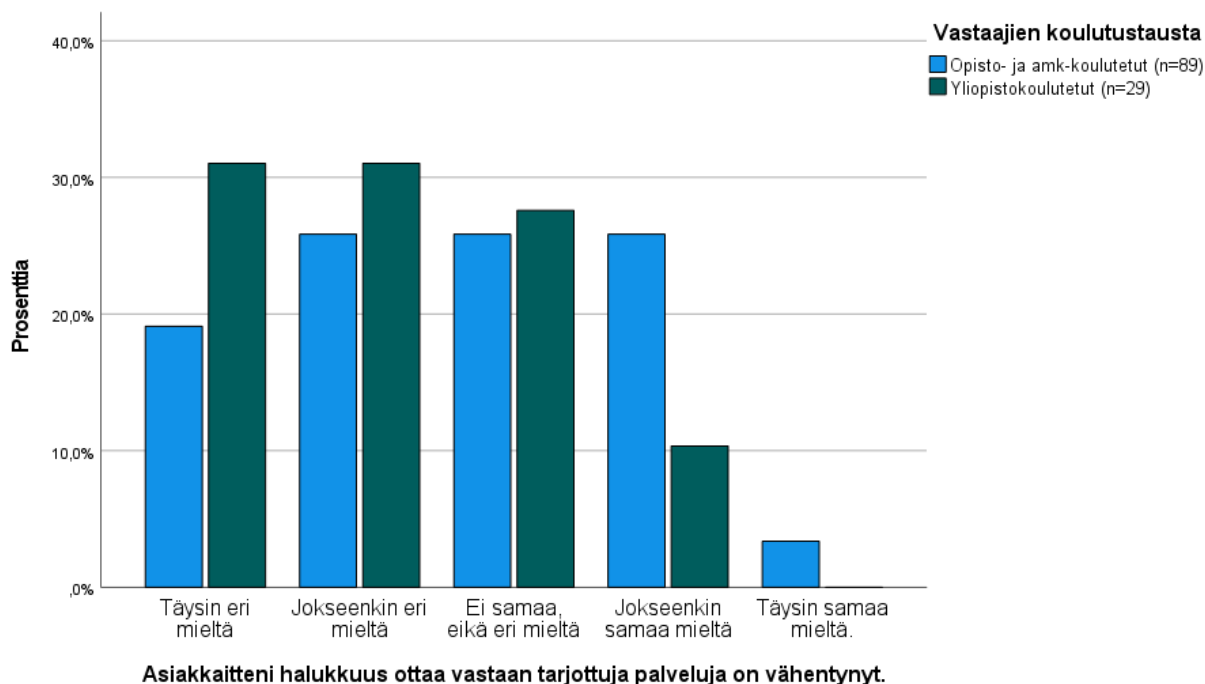
Sosiaalialan korkeakoulutettujen ammattijärjestö Talentia ry:n toteuttamassa kyselyssä pandemian alkuvaiheessa vuonna 2020 on noussut esiin, että ammattilaiset ovat kokeneet, että asiakkaiden tilanteiden selvittäminen on vaikeutunut. Kyselyyn vastanneista iso osa on tuonut esiin, että asiakkaat mahdollisesti tarvitsisivat enemmän tukea kuin mitä he ovat pystyneet asiakkaille sillä hetkellä tarjoamaan. Asiakasmäärien on myös arvioitu olevan nousussa. (Ahonen ym. 2020, 16.) Ongelmien syventymien ja kasvaneet asiakasmäärät ovat voineet vaikuttaa siihen, miksi asiakkaiden ratkaisuprosessin ovat joko pysähtyneet tai kohdanneet takaiskuja.

Osaltaan asiakkaiden tilanteisiin on voinut vaikuttaa myös siirtyminen etäpalveluiden käyttämiseen. Osaamattomuus teknologisten laitteiden käyttämiseen on voinut johtaa siihen, että asiakkaat eivät ole vastaanottaneet heille tarjottuja tukitoimia (Conrad & Magsamen-Conrad 2022, 19). Kaikilla perheillä ei myöskään välttämättä ole ollut mahdollisuuksia teknologisten laitteiden käyttöön. Tukipalveluiden puutteella pandemian aikana voi olla erityisen haitallisia vaikutuksia jo valmiiksi heikossa asemassa oleville perheille. (Gilbertson ym. 2020, 5.) Siirtyminen etäpalveluihin on voinut vaikuttaa siihen, miksi asiakkaiden tilanteiden ratkaisuprosessit ovat kohdanneet takaiskuja tai ne ovat pysähtyneet kokonaan.

5.6 Palveluiden vastaanottaminen ja tarjoaminen

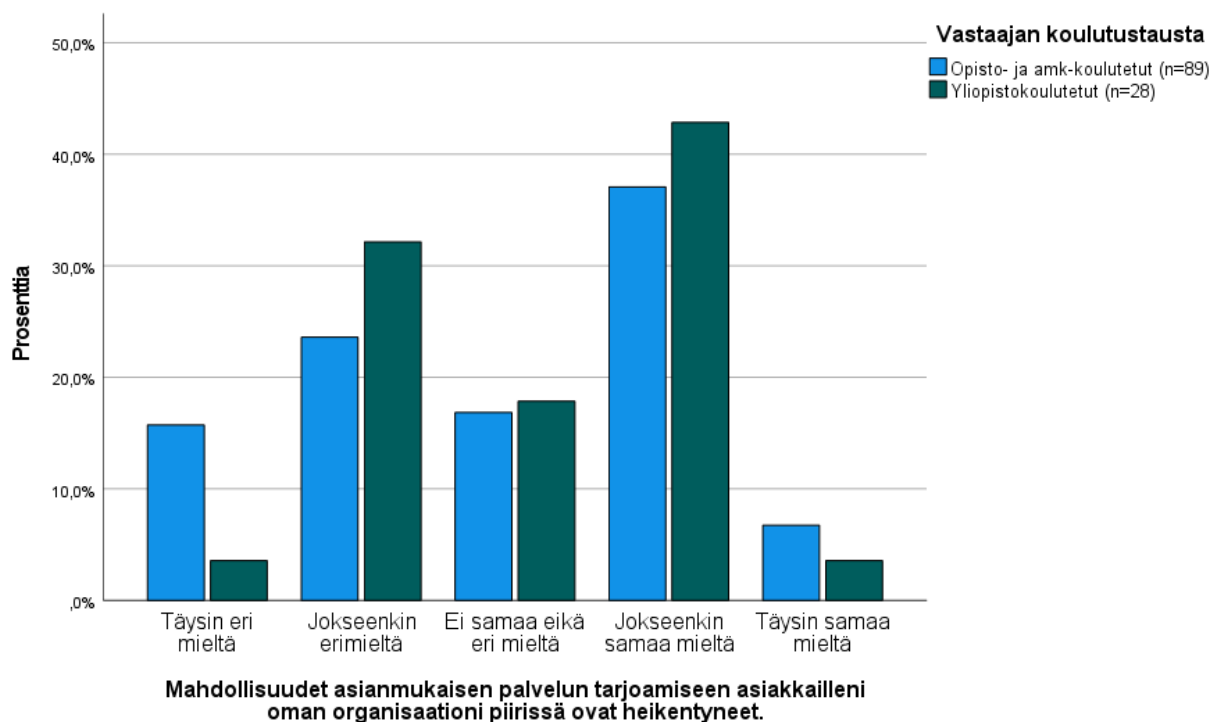
Tämän alaotsikon alla tarkastellaan asiakkaiden halukkuutta ottaa vastaan mahdollisia ja pandemian vaikutuksia siihen, miten palveluita on voitu asianmukaisesti tarjota asiakkaille. Edellä mainittuja asioita tarkastellaan neljän väittämän avulla, joista kolme käsittelee palveluiden tarjoamisen mahdollisuuksia.

Kuva 11 Halukkuus palveluiden vastaanottamiseen (n=118)



Kuviossa 10 tarkastellaan vastaajaryhmien vastauksia väittämään: *Asiakkaitteni halukkuus ottaa vastaan tarjottuja palveluja on vähentynyt*. Vastaajaryhmien välillä ei esiinny tilastollisesti merkitseviä eroja ($\chi^2 = 5,018$; $df = 4$; $p = .29$). Väitteen kanssa täysin eri mieltä on ollut opisto- ja amk-vastaajista miltei 20 prosenttia ja jokseenkin eri mieltä noin 25 prosenttia. Yliopistokoulutetuista vastaajista täysin eri mieltä väitteen kanssa on ollut yli 30 prosenttia ja jokseenkin eri mieltä myös hieman yli 30 prosenttia. Yliopistokoulutetuista yli 27 prosenttia on vastannut olevansa väitteen kanssa ei samaa eikä eri mieltä. Vastaavaan väitteeseen on vastannut opisto -ja amk-koulutetuista vastannut 25 prosenttia. Väitteen kanssa on ollut jokseenkin samaa mieltä noin 25 prosenttia opisto -ja amk-koulutetuista ja yliopistokoulutetuista 10 prosenttia. Täysin eri mieltä väitteen kanssa on ollut vain pieni osa vastaajista. Vastaajaryhmien vastauksista voidaan nähdä, että asiakkaiden halukkuus vastaanottaa palveluita ei ole merkittävästi vähentynyt.

Kuva 12 Mahdollisuudet palveluiden tarjoamiseen (n=117)



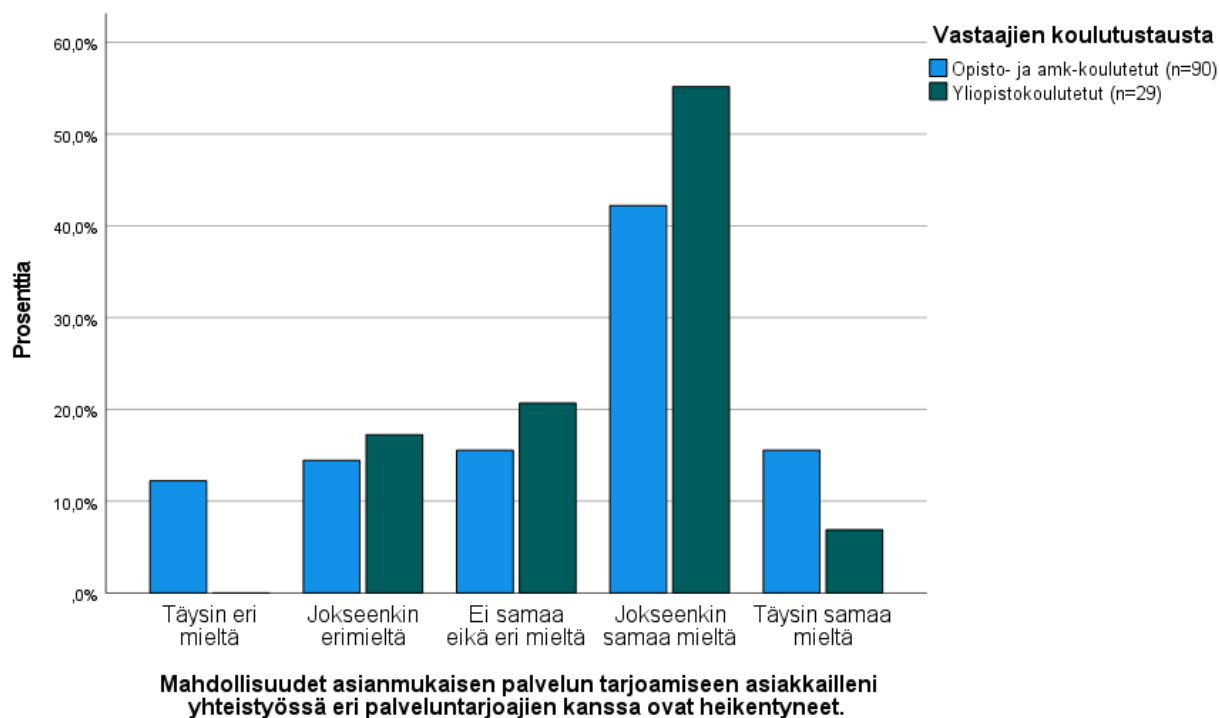
Kuviossa 12 tarkastellaan vastaajaryhmien vastauksia väittämään: *Mahdollisuudet asianmukaisen palvelun tarjoamiseen asiakkaileni oman organisaationi piirissä ovat heikentyneet*. Vastaajaryhmien välillä ei esiinny tilastollisesti merkitseviä eroja ($\chi^2 = 3,618$; $df = 4$; $p = .46$). Täysin samaa mieltä väitteen kanssa on ollut molemmista ryhmistä vain pieni osa. Jokseenkin samaa mieltä väitteen kanssa on ollut opisto- ja amk-koulutetuista yli 35 prosenttia ja yliopistokoulutetuista yli 40 prosenttia. Molemmista ryhmistä noin 15 prosenttia on vastannut olevansa väitteen kanssa ei samaa eikä eri mieltä. Jokseenkin eri mieltä väitteen kanssa on ollut yliopistokoulutetuista yli 30 prosenttia ja opisto- ja amk-koulutetuista yli 20 prosenttia. Täysin eri mieltä väitteen kanssa on ollut vähemmistö vastaajista.

Vastaajaryhmien vastauksista voidaan nähdä, että mahdollisuudet asianmukaisen palvelun tarjoamiseen oman organisaation piirissä asiakkaille on heikentynyt. Vastaajien kokemukset asianmukaisten palveluiden tarjoamisen heikentymiseen on voinut vaikuttaa sosiaalisen etäisyyden vaatimus. Sosiaalisen etäisyyden vaatimus on vaikuttanut esimerkiksi kotikäynteihin ja muuhun viestintään asiakkaan ja työntekijän välillä. Virossa lastensuojelussa työskentelevät ammattilaiset ovat tuoneet esiin, että esimerkiksi kotikäyntien rajoitukset nähtiin vaikuttavan merkittävästi työn toteuttamiseen. (Toros & Falch-Eriksen 2020.) Englannissa lastensuojelussa työskentelevät ammattilaiset ovat

tuoneet esiin, että erilaisten suojavarusteiden käyttäminen erityisesti pienempien lasten kanssa on voinut häiritä työskentelyä. (Baginsky & Manthorpe 2021, 5.) Suojavarusteiden käyttö on voinut osaltaan vaikuttaa työntekijöiden kokemukseen asianmukaisten palveluiden tarjoamiseen.

Talentia ry:n toteuttamassa kyselyssä jäsenilleen pandemian alkuvaiheessa keväällä 2020 pandemian vaikutuksista sosiaalipalveluihin, lapsiperheiden palveluissa ja lastensuojelussa työskentelevistä vastaajista iso osa on tuonut esiin, että he eivät pysty tarjoamaan niin paljoa tukea asiakkaille, kun asiakkaat mahdollisesti tarvitsisivat (Ahonen ym. 2020, 16). Asianmukaisen palveluiden tarjoamisen kokemukseen voi osaltaan vaikuttaa kokemus siitä, että tukea ei pystytä tarjoamaan asiakkaille niin paljoa kuin he ehkä tarvitsisivat.

Kuva 13 Mahdollisuudet palveluiden tarjoamiseen (n=119)

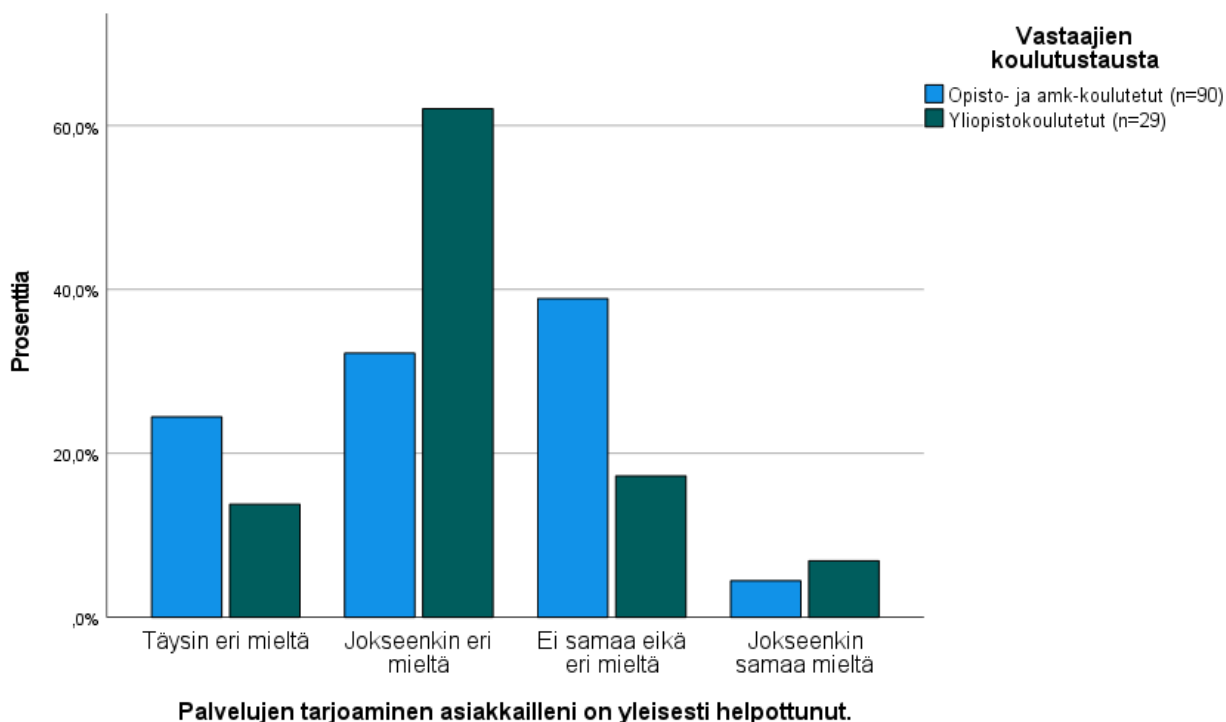


Kuviossa 13 tarkastellaan vastauksia väittämään: *Mahdollisuudet asianmukaisen palvelun tarjoamiseen asiakkailleni yhteistyössä eri palveluntarjoajien kanssa ovat heikentyneet*. Vastaajaryhmien välillä ei esiinny tilastollisesti merkitseviä eroja ($\chi^2 = 6,036$; $df = 4$; $p = .2$). Jokseenkin samaa mieltä väitteen kanssa on ollut yliopistokoulutetuista noin 55 prosenttia ja opisto -ja amk-koulutetuista hieman yli 40 prosenttia. Vaihtoehdon ei samaa

eikä eri mieltä on vastannut yliopistokoulutetuista 20 prosenttia ja opisto- ja amk-koulutetuista noin 15 prosenttia. Vastauksen täysin eri mieltä ja jokseenkin eri mieltä on saanut pienet vastaaja prosentit molemmista vastaajaryhmistä.

Kuvion 13 tuloksista voidaan nähdä, että palveluiden tarjoaminen asianmukaisesti yhteistyössä eri palveluntarjoajien kanssa on heikentynyt. Virossa lastensuojelun työntekijät ovat olleet huolissaan palveluiden keskeytymisestä. Erityisesti lastenpsykiatrian ja perheterapian palveluiden keskeytymisestä. Lastensuojelun työntekijät tuovat esiin, että iso osa palveluista keskeytettiin määrääjäksi pandemian alkuvaiheessa. (Toros-Falch-Eriksen 2020, 6.) Edellä mainitut palvelut ovat lastensuojelussa tärkeitä yhteistyötahoja ja niiden keskeytyminen voi voimakkaasti vaikuttaa asianmukaisten palveluiden tarjoamiseen. Myös Suomessa on tunnistettu, että pandemia on pahentanut terapiapalveluiden pulaa ja tämä on vaikuttanut erityisesti sijoitettuna olevien lapsien tilanteisiin (Wennberg ym. 2020, 10.)

Kuva 14 Palveluiden tarjoaminen (n=119)



Kuviossa 14 tarkastellaan vastaajaryhmien vastauksia väittämään: *Palvelujen tarjoaminen asiakkaileni on yleisesti helpottunut.* Yliopistokoulutetuista jokseenkin eri mieltä väitteen

kanssa on ollut yli 60 prosenttia ja täysin eri mieltä yli 20 prosenttia. Opisto- ja amk-koulutetuista jokseenkin eri mieltä väitteen kanssa on ollut noin 30 prosenttia ja täysin eri mieltä väitteen kanssa yli 20 prosenttia vastaajista. Vastaajaryhmien vastauksissa esiintyy tilastollisesti merkitseviä eroavaisuuksia ($\chi^2 = 9,405$; $df = 3$; $p = .02$). Vastaajaryhmien välillä esiintyvä ero voi johtua esimerkiksi siitä, että sosiaalityöntekijät ovat työssään voineet kohdata palveluiden supistamista ja keskeyttämistä, joka on voinut johtaa kokemukseen siitä, että palveluiden tarjoaminen ei ole helpottunut. Sosionomit eivät välttämättä ole kohdanneet samaa ilmiötä, jos he työskentelevät esimerkiksi lastensuojelulaitoksissa. Sosiaalityöntekijät ovat voineet kohdata haasteita palveluiden tarjoamisessa pandemian aikana vallitsevien rajoitustoimenpiteiden vuoksi, joka on voinut johtaa kokemukseen siitä, että palveluiden tarjoaminen ole ainakaan helpottunut.

Kuvion 14 vastauksista voidaan todeta, että palveluiden tarjoaminen ei ole helpottunut asiakkaille. Pandemian tuomat sosiaalisen etäisyyden vaatimukset ovat vaikuttaneet laajasti lastensuojelu käytäntöihin ja toteuttamiseen (Ferguson ym. 2021). Näin ollen voidaan nähdä, että palveluiden tarjoaminen on päinvastoin vaikeuttanut palveluiden tarjoamista asiakkaille. Virtuaalinen interventio voi sosiaalityössä kuitenkin olla parempi ratkaisu kuin se, että sitä ei toteutettaisi ollenkaan (Caldwell ym. 2020, 212).

Yhdysvaltalaisessa tutkimuksessa on havaittu, että sellaiset perheet, jotka asuvat maaseudulla ja kaukana palveluista on ollut pandemian aikana helpompi päästä palveluiden piiriin, koska virtuaalisten alustojen käyttö on lisääntynyt (Hilda ym. 2021). Jotkut asiakkaat ovat voineet hyötyä palveluiden siirtymisestä toteutettavaksi etänä.

Kuvioiden 12, 13 ja 14 perusteella palveluiden tarjoamisessa asiakkaille on ollut haasteita pandemian aikana. Tämä vaikuttaa suoraan asiakkaiden elämäntilanteisiin ja heidän ongelmien sekä haasteiden ratkaisemiseen.

6 Johtopäätökset ja pohdinta

Pro gradu -tutkielmassa tarkastellaan koronapandemian vaikutuksia lastensuojeluun ja lastensuojelun asiakkaiden elämäntilanteisiin. Tutkielmassani on ollut kolme tutkimuskysymystä, joiden avulla tutkielmassa on selvitetty, miten lastensuojelun ammattilaiset ovat nähneet koronapandemian vaikuttaneet lastensuojelun asiakkaiden palveluihin ja elämäntilanteisiin. Tutkielmassa on pyritty luomaan kuvaa siitä, miten pandemia on koskettanut lastensuojelun piirissä olevia perheitä. Raameja aiheelle on luoneet kansainväliset ja kotimaiset tutkimukset. Yksi tutkimuskysymyksistä on pyrkinyt selvittämään, onko sosionomien ja yliopistokoulutettujen vastauksien välillä eroa. Mielenkiinto tutkia näiden kahden ryhmän mahdollisia eroja vastauksissa on noussut ammattinimikkeiden erilaisista työtehtävistä. Kahden väittämän kohdalla vastaajaryhmien vastauksissa on esiintynyt tilastollisesti merkitseviä eroavaisuuksia. Tulos on mielestäni yllättävä ja olisin odottanut, että eroja olisi löytynyt enemmänkin.

Tutkielman aineistona on toiminut PANDA-tutkimushankkeen ja sosiaalialan korkeakoulutettujen ammattijärjestö Talentian yhteistyössä keräämä kyselyaineisto vuodelta 2021. Kyselyaineistosta tutkielmaani on valittu lastensuojelussa työskentelevien ammattilaisten vastaukset, joita on tullut yhteensä noin 120. Kyselystä tutkielmaan on valittu 14 väittämää, joista on muodostettu pylväskuvioita ja kaksi avovastausta, joita on analysoitu aineistolähtöisellä sisällönanalyysillä. Monimenetelmällisyys on tuonut työhön syvennystä ja tasapainoa.

Tutkimuksessa käytetty kotimainen ja kansainvälinen kirjallisuus sekä tutkielman analyysin tulokset piirtävät huolestuttavaa kuvaa siitä, miten pandemia on iskenyt nimenomaan heikoimmassa asemassa olevien perheiden elämään.

Tutkielmani aineiston analyysi on osoittanut, että pandemia on vaikuttanut lastensuojelun piirissä olevien perheiden elämään. Pandemian tuomilla palveluiden muutoksilla on myös ollut analyysin mukaan vaikutuksia asiakkaiden elämäntilanteisiin. Lastensuojelun ammattilaisten pääasiallisiksi huoliksi pandemian aikana koskien asiakkaita on noussut perheiden tilanteet ja vanhempien jaksaminen, mielenterveys- ja päihdeongelmat, lasten etäkoulu ja koulupudokkuus ja huolet koskien palveluilta. Huolta vastaajissa on noussut vanhempien väsymisestä ja uupumisesta, joka voi johtaa perheiden tilanteiden kriisiytymiseen. Analyysissa on noussut esiin, että etäkoulu on lisännyt perheiden

pahoinvointia ja hankaloittanut arjen sujumista. Huolta on herättänyt myös lasten ja nuorten syrjäytyminen. Palveluita koskeneet huolet ovat liittyneet palveluverkoston kapenemisen, joka vaikeuttaa avunsaantia. Palvelut ovat myös olleet ruuhkautuneita ja niihin on ollut pitkät jonot. Huolta on herättänyt myös se, miten etäpalvelut todellisuudessa toimivat ja kuinka jotkin palveluista ovat pysähtyneet tai loppuneet kokonaan.

Aineistoni analyysissa on noussut esiin, että lastensuojelun ammattilaisten asiakasmäärissä on ollut kasvua pandemian aikana. Asiakasmäärän kasvuun on voinut vaikuttaa se, että pandemian aikana on tullut uusia perheitä lastensuojelun asiakkaiksi esimerkiksi lisääntyneet ahdistuksen, lasten etäkoulun ja sen vuoksi, että kaikki joudutaan hoitamaan kotona (Toros & Falch-Eriksen 2020). Pandemia on tuonut esiin myös sellaisia uusia asiakasryhmiä, joissa vanhemmuus on hukassa. Arjen rakenteiden muuttuessa voi perheiden tilanteet ajautua kaoottisiksi. (Wennberg ym. 2020.) Joidenkin perheiden tilanteet ovat voineet pandemian aikana kriisiytyä, joka on voinut johtaa asiakasmäärien kasvuun. Aineiston analyysissa on myös noussut esiin, että lastensuojelun ammattilaisten näkökulmasta asiakkailla on erityisesti pandemia-aikaan liittyviä ongelmia ja haasteita. Asiakkaiksi tuleminen haasteet eivät ole analyysin mukaan suoranaisesti muuttuneet, mutta tilanteet ovat yhä haasteellisimpia ja ongelmat ovat syventyneet. Perheiden tilanteet ovat voineet olla asiakkuuden alkaessa jo kriisiytyneitä.

Aineiston analyysissa on noussut esiin, että asiakkaita on jättänyt saapumatta sovittuihin tapaamisiin. Tähän on voinut erityisesti pandemian alussa vaikuttaa se, että keväällä 2020 on annettu ohjeistus välttää kontakteja. Osa asiakkaista on perunut heille varattuja aikoja, tukimahdollisuuksia ja muita suunniteltuja palveluita. (Hastrup ym. 2020.) Pandemian aikana on havaittu, että asiakkaat eivät ole vierailleet lääkärin ja terapeuttien luona, koska ovat pelänneet saavansa virustartunnan (Heimann ym. 2021). Edellä mainitut syyt ovat voineet vaikuttaa siihen, miksi asiakkaita on jäänyt saapumatta sovittuihin tapaamisiin.

Aineiston analyysin perusteella asiakkaita on pudonnut palveluista. Tähän on osaltaan voinut vaikuttaa se, jos asiakkaat ovat jättäneet saapumatta sovittuihin tapaamisiin. Tuolloin heillä on ollut vaarana pudota palveluista. Aineiston analyysissa nousee esiin, että asiakkaita ei kuitenkaan olisi kadonnut kokonaan palveluista kovinkaan suuria määriä. Sovittujen tapaamisten peruminen voi johtaa siihen, että avuntarpeet jäävät piiloon ja pienetkin ongelmat ehtivät kriisiytyä pahoiksi (Lastensuojelun keskusliitto 2020).

Aineiston analyysissä on tarkasteltu asiakkaiden ongelmia ennen pandemiaa ja tarkasteltu pandemian vaikutuksia niihin. Tutkielman aineiston analyysissä on noussut esiin, että asiakkaiden olemassa olevien ongelmien ratkaisuprosessit ovat pysähtyneet ja ne ovat kohdanneet takaiskuja pandemian vuoksi. Aineiston analyysin tuloksissa tulee kuitenkin esiin, että pandemian vuoksi pahentuneet ongelmat eivät ole luoneet asiakkaille hengenvaarallisia seurauksia. Ratkaisuprosessien pysähtymiseen tai muihin takaiskuihin on voinut vaikuttaa siirtyminen etäpalveluiden käyttämiseen.

Analyysissä on noussut esiin, että asiakkaiden halukkuudessa vastaanottaa heille tarjottuja palveluita ei ole merkittävästi vähentynyt. Lastensuojelun ammattilaiset ovat kuitenkin arvioineet, että heidän mahdollisuutensa asianmukaisten palveluiden tarjoamiseen oman organisaation piirissä ja yhteistyössä muiden toimijoiden kanssa ovat heikentyneet. Lastensuojelun ammattilaiset ovat myös arvioineet, että palveluiden tarjoaminen asiakkaille ei ole helpottanut pandemian aikana. Osaltaan palveluiden tarjoamisen kokemukseen on voinut vaikuttaa sosiaalisen etäisyyden vaatimus pandemian aikana.

Tämän pro gradu -tutkielman analyysi osoittaa, että pandemia on voimakkaasti vaikuttanut lastensuojelun asiakkaiden elämäntilanteisiin. Tämä saa pohtimaan onko virusta vastaan asetetut rajoitukset olleet liian tiukkoja ottaen huomioon sen seuraukset. Pandemia toimet ovat asettaneet etusijalle fyysiset terveysriskit, jolloin pitkäaikaisten riskien vaikutukset lasten ja perheiden hyvinvointiin on jäänyt taka-alalle. Pandemiatoimilla on ollut mahdollista estää viruksen leviämistä, mutta nämä edut voivat kumoutua pitkällä aikavälillä. Tulevaisuuden kriiseissä olisikin hyvä pohtia ja suorittaa riskilaskelmia siitä, onko esimerkiksi lastensuojelupalveluiden supistaminen tai muuttaminen etänä toteutettavaksi täysin perusteltua. (Ks. Caldwell ym. 2020.)

Pro gradu -tutkielmani kirjoittaminen on sujunut omalla painollaan ja työ on edennyt aikataulussaan. Tutkielman kirjoittaminen on ollut mukaansatempaava projekti, johon on osaltaan vaikuttanut aiheen ajankohtaisuus. Aiheen tutkimisen tärkeys on korostunut prosessin aikana.

Pro gradu -tutkielman aihetta voitaisiin tutkia lisää tarkastelemalla aihetta lastensuojelun asiakkaiden kertomana esimerkiksi kyselyiden tai haastatteluiden avulla. Tämän avulla olisi mahdollisuutta saada yhä enemmän asiakkaiden näkökulmaa ja ääntä kuulumaan. Lastensuojelun asialta voitaisiin selvittää mitä he toivoisivat palvelujärjestelmältä, jos pandemia tulisi tulevaisuudessa toistumaan. Nyt kun pandemian alkamisesta on kulunut jo

yli kaksi vuotta, voitaisiin lastensuojelun ammattilaisilta kysyä miltä tilanne pitkään jatkuneen pandemian jälkeen näyttää. Tutkielmani tuloksissa on noussut esiin pohdintaa siitä, että ongelmia olisi paljon pinnan alla. Olisi mielenkiintoista tutkia millaiselta lastensuojelutyö, ja lastensuojelun asiakkuudet näyttävät tässä hetkessä.

Pandemian tutkiminen on erityisen tärkeä aihe tutkia ja tuottaa siitä luotettavaa ja tutkittua tietoa. Tämän pro gradu -tutkielman analyysi ja monet tutkimukset ovat osoittaneet, että pandemia on iskenyt voimakkaasti ihmisten arkielämään. On tärkeää, että meiltä löytyy tietoa pandemiasta ja sen vaikutuksista ihmisten elämäntilanteisiin, jotta tulevaisuuden kriiseissä tiedämme paremmin mihin meidän tulee kiinnittää huomiota.

7 Lähteet

- Abrams, Laura S. & Dettlaff, Alan J. 2020: Voices from the Frontlines: Social Workers Confront the COVID-19 Pandemic. *Social Work*, 65 (3), 302–305.
- Ahonen, Aune & Manssila, Jaana & Pekkarinen, Heidi & Pesonen, Tiia 2020: Koronaepidemian vaikutukset sosiaalipalveluihin. Sosiaalialan korkeakoulutettujen ammattijärjestö Talentia ry. <https://www.talentia.fi/wp-content/uploads/2020/05/Koronaepidemian-vaikutukset-sosiaalipalveluihin-PDF.pdf> Viitattu 25.2.2022
- Amadasun, Solomon 2020: Social Work and COVID-19 Pandemic: An Action Call. *International Social Work* 63 (6), 753-756.
- Australian Government. Australian Institute of Health and Welfare 2021: Child protection in the time of COVID-19. <https://www.aihw.gov.au/reports/child-protection/child-protection-in-the-time-of-covid-19/summary> - Viitattu 22.3.2022
- Baginsky, Mary & Jill Manthorpe 2021: The Impact of COVID-19 on Children’s Social Care in England. *Child Abuse & Neglect* 116
- Caldwell, Johanna & Delaye, Ashleigh & Esposito, Tonino & Petti, Tara & Black, Tara & Fallon, Barbara & Trocmé, Nico 2020: “Essential” services, risk, and child protection in the time of COVID-19: An opportunity to prioritize chronic need. *Developmental Child Welfare* 2 (3), 208–223.
- Conrad, Jordan B. & Magsamen-Conrad, Kate 2022: Understanding the Impact of the Coronavirus Pandemic on Families Involved in the Child Welfare System: Technological Capital and Pandemic Practice. *Child & Family Social Work* 27 (1), 11-21.
- Eriksson, Pia & Nelimarkka, Siiri & Paasivirta, Annukka & Tiili, Anna & Yliruka, Anna 2021: Koronan vaikutukset lastensuojeluun – osa 2. Tutkimuksesta tiiviisti 16/2021. Terveyden ja hyvinvoinninlaitos. Helsinki. https://www.julkari.fi/bitstream/handle/10024/141537/URN_ISBN_978-952-343-644-2.pdf?sequence=1&isAllowed=y Viitattu 1.3.2022.
- Ferguson, Harry & Kelly, Laura & Pink, Sarah 2021: Social work and child protection for a post-pandemic world: the re-making of practice during COVID-19 and its renewal beyond it. *Journal of social work practice*, 1-20.
- Fogarty, Alison & Jones, Andi & Evans, Kirsty & O’Brien, Jacquie & Giallo, Rebecca 2021: The experience of the COVID-19 pandemic for families of infants involved with Child Protection Services for maltreatment concerns. *Health & Social Care in the Community*.
- Gilbertson, Wilke Nicole & Howard, Hiles Amanda & Pop, Delia 2020: Data-informed Recommendations for Services Providers Working with Vulnerable Children and Families During the COVID-19 Pandemic. *Child Abuse & Neglect* 110 (2), 1-11.

- Haffejee, Sadiyya & Levine, Diane Thembekile 2020: When Will I Be Free: Lessons from COVID-19 for Child Protection in South Africa. *Child Abuse & Neglect* 110 (2), 1–14.
- Hastrup, Arja & Varonen, Päivi & Vaara Sarianna 2020: Lapsiperheiden sosiaalipalvelut ja lastensuojelu. Teoksessa Hakulinen, Tuovi & Hietanen-Peltola, Marke & Hastrup, Arja & Vaara, Sarianna & Jahnukainen, Johanna & Varonen, Päivi (toim.): *Pahin syksy ikinä. Lasten, nuorten ja perheiden peruspalvelut koronasyksynä 2020*. Terveiden ja hyvinvoinninlaitos, työpaperi 37/2020.
- https://www.julkari.fi/bitstream/handle/10024/140643/URN_ISBN_978-952-343-579-7.pdf?sequence=1&isAllowed=y Viitattu 11.3.2022
- Heimann, Tobias & Berthold, Oliver & Clemens, Vera & Witt, Andreas & Fegert, Jörg M. 2021: Child Abuse and Neglect and the Burden of the COVID-19 Pandemic on Families: A Series of Cases Consulted at the German Medical Child Protection Hotline. *Child Abuse Review* 30 (5), 485-492.
- Heino, Tarja & Weckroth, Niina & Ranta, Heikki 2020: Koronan vaikutukset lastensuojelun 24/7-yksiköiden toimintaan – palveluntuottajien ja toimintayksiköiden näkökulma. Tutkimuksesta tiiviisti 32/2020. Terveiden ja hyvinvoinninlaitos. Helsinki. https://www.julkari.fi/bitstream/handle/10024/140689/URN_ISBN_978-952-343-585-8.pdf?sequence=1&isAllowed=y Viitattu 1.3.2022
- Hesse-Biber, Sharlene Nagy 2010: *Mixed Methods Research: Merging Theory with Practice*. Guilford Press.
- Hilda, Loria & McLeigh, Jill & Wolfe, Kristin & Conner, Erinne & Smith, Valerie & Greeley, Christopher S. & Keefe, Rachael J. 2021: Caring for Children in Foster and Kinship Care During a Pandemic: Lessons Learned and Recommendations. *Journal of Public Child Welfare*, 1-24.
- Jentsch, Birgit & Gerber, Christine 2022: Child protection plans in the COVID-19 pandemic in Germany: Maintained, adjusted, or suspended? *Child Abuse & Neglect*, 123.
- Katz, Ilan & Katz, Carmit & Andresen, Sabine & Bérubé, Annie & Collin-Vezina, Delphine & Fallon, Barbara & Fouché, Ansie & Haffejee, Sadiyya & Masrawa, Nadia & Munoz, Pablo & Priolo Filho, Sidnei & Tarabulsky, George & Truter, Elmien & Varela, Natalia & Wekerle, Christine 2021: Child maltreatment reports and Child Protection Service responses during COVID-19: Knowledge exchange among Australia, Brazil, Canada, Colombia, Germany, Israel, and South Africa. *Child abuse & neglect* 116, 1–17.
- Kivipelto, Minna & Koponen, Erja & Hiilamo, Heikki & Ilmarinen, Katja & Karjalainen, Pekka 2020: Sosiaalipäivystykset ja koronaepidemian ensimmäinen vaihe. Tutkimuksesta tiiviisti 9/2020. Terveiden ja hyvinvoinninlaitos. https://www.julkari.fi/bitstream/handle/10024/139928/TUTI2020_009_Sosiaalip%C3%A4ivystykset%20ja%20koronaepidemian%20ensimm%C3%A4inen%20vaihe_s.pdf?sequence=4&isAllowed=y Viitattu 24.2.2022
- Lastensuojelun keskusliitto 2020: Koronaepidemian vaikutukset lasten ja nuorten hyvinvointiin sekä kriisin jälkihoito. Lastensuojelun keskusliiton lausunto. <https://www.lskl.fi/wp-content/uploads/Lastensuojelun->

[Keskusliitto Lausunto HE-146 2020-vp Koronaepidemian-vaikutukset-lasten-ja-nuorten-hyvinvointiin.pdf](#) Viitattu 15.2.2022

Lastensuojelun palvelujärjestelmä. Terveyden ja hyvinvoinninlaitos. <https://thl.fi/fi/web/lastensuojelun-kasikirja/tyoprosessi/mita-on-lastensuojelu/lastensuojelun-palvelujarjestelma> Viitattu 1.3.2022

Nummenmaa, Lauri 2009: Tilastolliset menetelmät. Kustannusosakeyhtiö Tammi, Helsinki.

Rauhala, Pirkko-Liisa & Virokannas, Elina 2011: Sosiaalityön tutkimuksen etiikka, opettaminen ja tietoarvo. Teoksessa Pehkonen, Aini & Väänänen-Fomin, Marja (toim.): Sosiaalityön arvot ja etiikka. PS-kustannus. Jyväskylä, 235–255.

Renov, Veronica & Rissen, Lauren & Berger, Rachel & Hurley, Tammy & Villaveces, Andres & DeGue, Sarah & Katz, Abigail & Henderson, Cynterria & Premo, Kelly & Talis, Janine & Chang, Judy C. & Ragavan, Maya 2021: The impact of the COVID-19 pandemic on child protective services caseworkers and administrators. Child Abuse & Neglect.

Rissanen, Pekka & Parhiala, Kimmo & Kestilä, Laura & Härmä, Vuokko & Honkatukia, Juha & Jormanainen, Vesa 2020: COVID-19-epidemian vaikutukset väestön palvelutarpeisiin ja palvelujärjestelmään – nopea vaikutusarvio. Raportti 8/2020. Terveyden ja hyvinvoinnin laitos. <https://www.julkari.fi/handle/10024/139694> Viitattu 16.2.2022

Romakkaniemi, Marjo & Harrikari, Timo & Saraniemi, Sanna & Tiitinen, Laura & Fiorentino, Vera 2021: Bonding, bridging and linking the last resort tailboard?: Shifts in social workers' professional positions and mobilizing adaptive capital during the coronavirus pandemic. Nordic Social Work Research, 1–14.

Talentia työelämä info: Laillistettu sosiaalityöntekijä. <https://www.talentia.fi/tyoelamainfo/ammatit-ja-patevyydet/ammatit-ja-tutkinnot/laillistettu-sosiaalityontekija/> Viitattu 25.3.2022

Talentia työelämäinfo: Sosionomi (AMK). <https://www.talentia.fi/tyoelamainfo/ammatit-ja-patevyydet/ammatit-ja-tutkinnot/sosionomi-amk/> Viitattu 25.3.2022

Terveyden ja hyvinvoinninlaitos, lastensuojelunkäsikirja: Lastensuojelun toimijoiden tehtävät, kelpoisuus, mitoitus ja täydennyskoulutus. <https://thl.fi/fi/web/lastensuojelun-kasikirja/toimijat-tyon-tuki-hallinto/hallinto/lastensuojelun-sosiaalityontekijan-kelpoisuus-ja-tehtavat> Viitattu 16.3.2022

Terveyden ja hyvinvoinninlaitos, lastensuojelunkäsikirja: Lastensuojelun palvelujärjestelmä. <https://thl.fi/fi/web/lastensuojelun-kasikirja/tyoprosessi/mita-on-lastensuojelu/lastensuojelun-palvelujarjestelma>

Viitattu 15.3.2022

Tiili, Anna & Paasivirta, Annukka, Kuokkanen, Julia & Eriksson, Pia & Nelimarkka, Siiri 2020: Koronan vaikutukset lastensuojeluun. Tutkimuksesta tiiviisti 34/2020. Terveyden ja hyvinvoinnin laitos, Helsinki.

https://www.julkari.fi/bitstream/handle/10024/140789/TUTI2020_034_Koronan%20vaikutukset%20lastensuojeluun_korjattu_s.pdf?sequence=4&isAllowed=y Viitattu 1.11.2021.

Toros, Karmen & Asgeir Falch-Eriksen 2020: A Child's Right to Protection During the COVID-19 Crisis: An Exploratory Study of the Child Protective Services of Estonia. *Children and Youth Services Review* 119

Toros, Karmen 2021: The Pandemic Affected My Life in a Negative Way': The Experiences of Estonian Children in Child Protective Services During the Coronavirus Disease 2019 Pandemic. *Children & society*.

Tutkimuseettinen neuvottelukunta (TENK) 2012: Hyvä tieteellinen käytäntö ja sen loukkausepäilyjen käsitteleminen Suomessa.

https://tenk.fi/sites/tenk.fi/files/HTK_ohje_2012.pdf Viitattu 1.12.2021.

Tuomi, Jouni & Sarajärvi, Anneli 2009: Laadullinen tutkimus ja sisällönanalyysi. Tammi. Helsinki. 6. uudistettu painos. 1. painos 2002.

Uliando, Anna & Mellor, David 2012: Maltreatment of Children in Out-of-Home Care: A Review of Associated Factors and Outcomes. *Children and Youth Services Review* 34 (12), 2280–2286.

Vilka, Hanna 2007: Tutki ja mittaa. Määrällisen tutkimuksen perusteet. Kustannusosakeyhtiö Tammi. Helsinki. <https://trepo.tuni.fi/handle/10024/98723> Viitattu 1.12.2021.

Wennberg, Mikko & Luukkonen, Tuomas & Haila, Katri 2020: Sosiaalihuollon ja lastensuojelun kantokyky koronakriisin aikana. Haastavat tekijät ja uudet ratkaisukeinot kriisistä selviämiseksi. Itsenäisyyden juhluvuoden lastensäätiö ITLA ja OWAL-group. Itlan raportit ja selvitykset 2020:1. <https://itla.fi/selvitys-sosiaalihuollon-ja-lastensuojelun-kantokyky-koronakriisin-aikana-haastavat-tekijat-ja-uudet-ratkaisukeinot-kriisista-selviamiseksi/> Viitattu 1.11.2021.